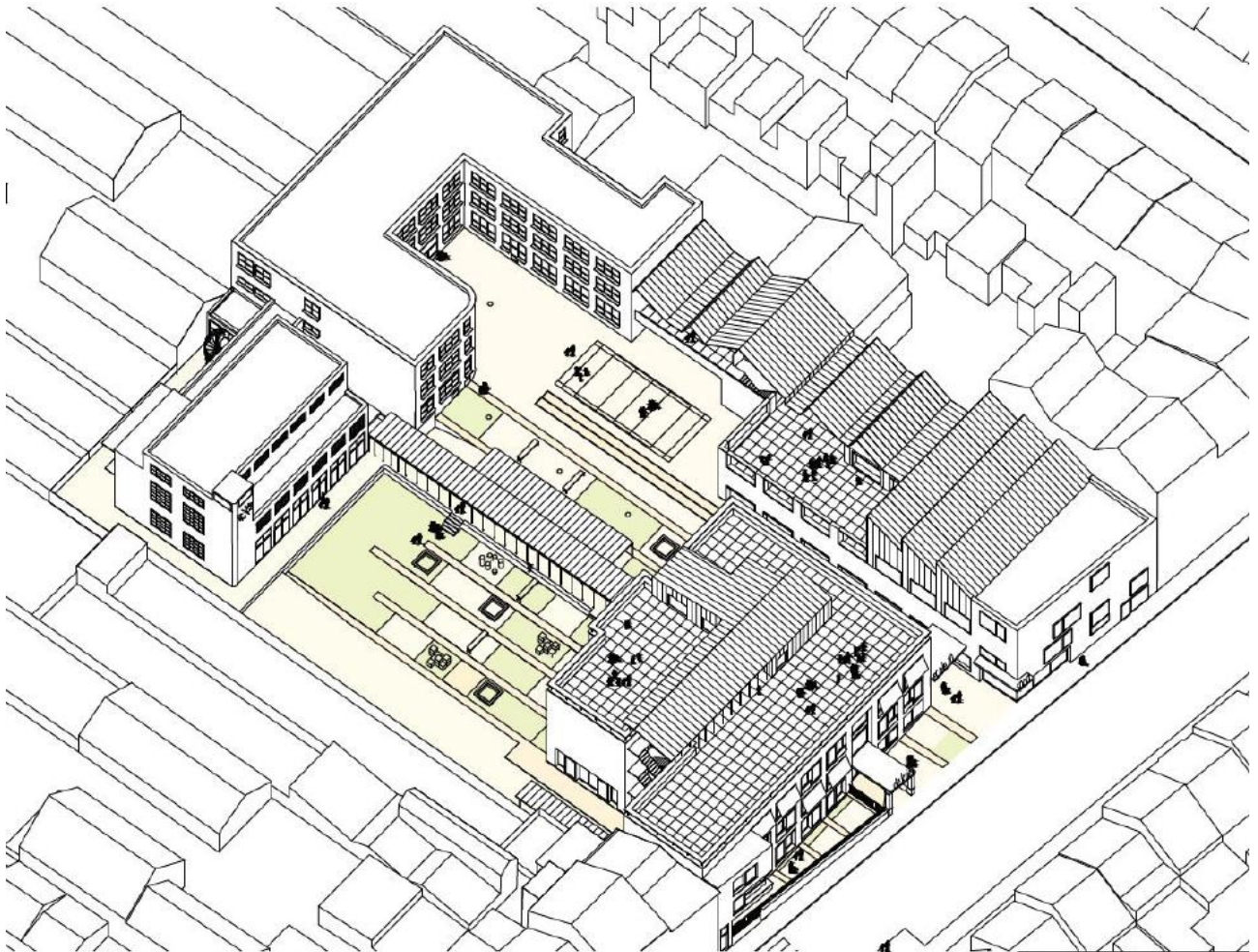


[FACTSHEET B

M A]

OPTIMA



[FACT SHEET]

OPTIMA

La Commune de Schaerbeek a publié un avis de marché concernant une mission complète d'auteur de projet pour la construction d'une école fondamentale néerlandophone, d'une extension pour une école fondamentale francophone et d'une salle omnisports.

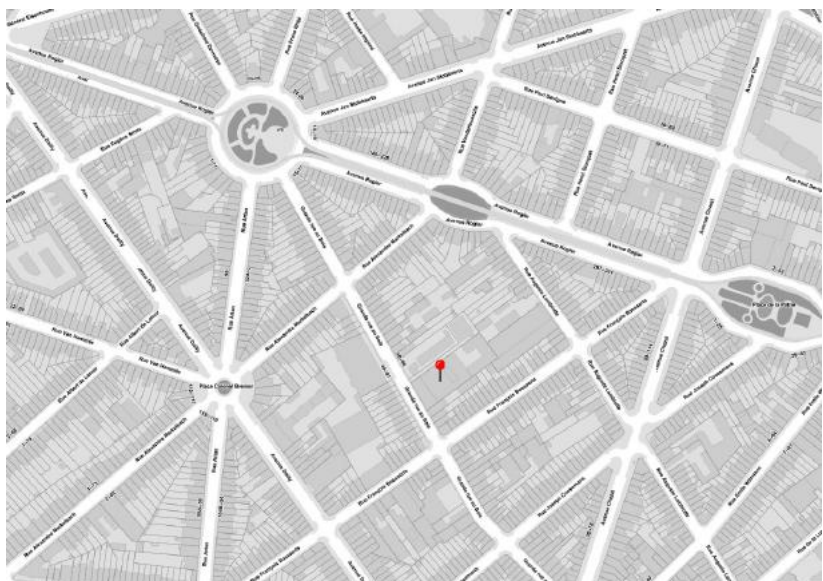
Le projet consiste à:

- construire une école fondamentale néerlandophone;
- rénover un bâtiment existant de manière à y accueillir l'extension d'une école fondamentale francophone, et une asbl organisant des stages de vacances et activités parascolaires;
- construire une salle de gymnastique.
- construire une salle omnisports utilisée par les 2 écoles et accessible aux habitants du quartier;
- construire une conciergerie;
- aménager les espaces extérieurs: accès aux différents bâtiments, cours de récréation, préaux.

De gemeente Schaaebeek heeft de opdracht gepubliceerd voor een ontwerper studies van de bouw van een Nederlandstalige basisschool, de uitbreiding van een Franstalige basisschool en de bouw van een sporthal.

Het project bestaat uit:

- de bouw van een Nederlandstalige basisschool
- de renovatie van een bestaand gebouw ten behoeve van de uitbreiding van een Franstalige basisschool, en een vzw die vakantiestages en buitenschoolse activiteiten organiseert
- de bouw van een turnzaal
- de bouw van een sporthal, die door beide scholen wordt gebruikt en die ook toegankelijk is voor de wijkbewoners;
- de bouw van een conciërgewoning
- de inrichting van de buitenruimten: toegang tot de verschillende gebouwen, speelplaatsen, overdekte speelplaatsen.





Localisation . Locatie

Grande rue au Bois 76-80 . Grote Bosstraat 76-80
1030 Schaerbeek

Maître d'ouvrage . Opdrachtgever

Commune de Schaerbeek . Gemeente Schaarbeek

Procédure . Procedure

Publique . Publiek

Comité d'avis. Adviescomité

07.12.2016

Les images présentées dans ce document sont les esquisses développées par le bureau d'étude, esquisses qui seront sujettes à discussions et adaptations avant l'approbation du projet final. De afbeeldingen die in dit document getoond worden zijn opgemaakt door het studie bureau en zullen nog verder bediscussieerd en aangepast worden alvorens het project definitief wordt goedgekeurd.

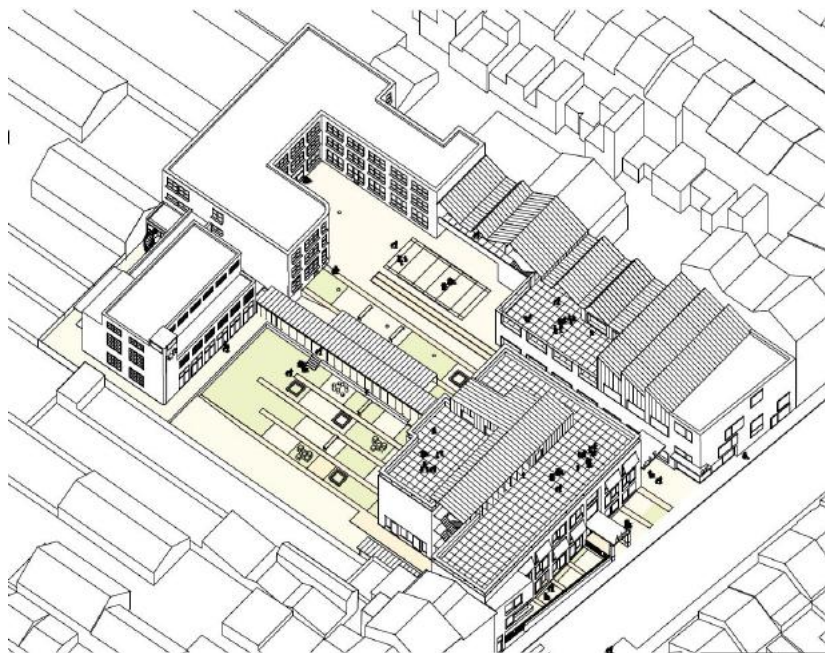
LAURÉAT **LAUREAAT**

JAVA + GEURST&SCHULZE et/en UTIL, MK **Engineering**

Le défi est ici de proposer un projet qui s'intègre harmonieusement dans le site tout en intégrant une recherche de cohérence urbanistique dans son ensemble et en proposant une vision architecturale contemporaine de qualité. L'association momentanée Java + Geurts&Schulze a répondu efficacement à cette demande, l'intégration de leur projet dans son environnement bâti et non-bâti étant assez remarquable et réfléchi. Pour atteindre cet objectif, les auteurs de projet ont opté pour des hauteurs de volume pensées pour se conformer au voisinage ainsi que l'investissement de l'intérieur d'îlot afin de minimiser l'impact sur les parcelles proches.

Le parti architectural est, quant à lui, porté sur l'implantation de quatre bâtiments aux fonctions distinctes, aux formes et aux couleurs différentes, connectés entre eux par des espaces extérieurs couverts. Une proposition qui forme ainsi un ensemble cohérent et homogène, à l'aide d'une architecture sobre, lisible et apaisante.

Concernant les volumes intérieurs, l'organisation y est réfléchi et offre un potentiel



remarquable pour les différentes activités scolaires.

Un projet qui rencontre donc les attentes du maître d'ouvrage et qui incarne ainsi la preuve que un projet de bâtiments scolaires peut faire l'objet d'une architecture de qualité.



De uitdaging is een project voor te stellen dat harmonieus opgaat in zijn locatie. Het project moet de stedelijke samenhang in zijn geheel integreren en een kwaliteitsvolle hedendaagse architecturale visie voorstellen. De tijdelijke vereniging Java + Geurts&Schulze heeft doeltreffend gereageerd op deze vraag. De integratie van hun project in de bebouwde en de niet-bebouwde omgeving is opmerkelijk en goed doordacht. Om dit doel te bereiken, hebben de ontwerpers gekozen voor gevelprofielen die op subtiele wijze aansluiten bij hun omgeving. Door de inplanting komt er plaats vrij binnen het bouwblok en wordt de impact op de nabijgelegen percelen beperkt.

Het ontwerp bestaat uit de implementatie van vier gebouwen met verschillende functies, in

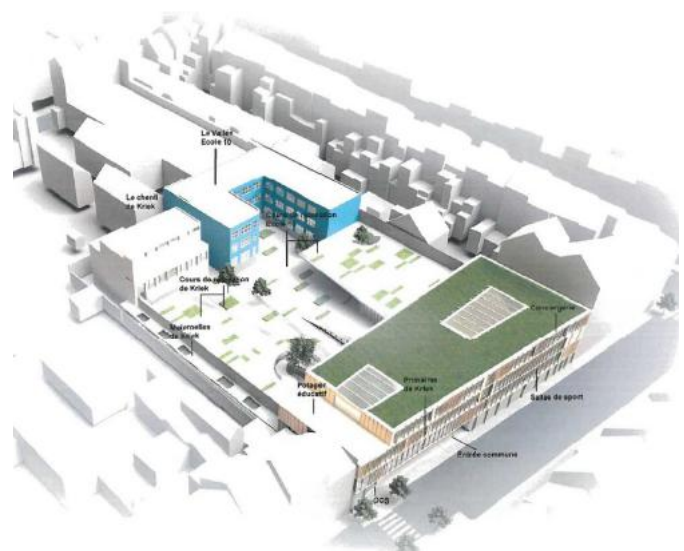
verschillende vormen en kleuren, die met elkaar verbonden zijn door overdekte buitenruimtes. Het voorstel vormt een coherent en homogeen geheel, met behulp van een eenvoudige, rustgevende en leesbare architectuur.

Over de organisatie van de binnenruimte is goed nagedacht. Het interieur biedt een groot potentieel voor de verschillende schoolactiviteiten.

Dit project komt dus tegemoet aan de verwachtingen van de opdrachtgever. Het levert hiermee ook het bewijs dat een ontwerp van een schoolgebouw kwaliteitsvolle architectuur kan zijn.

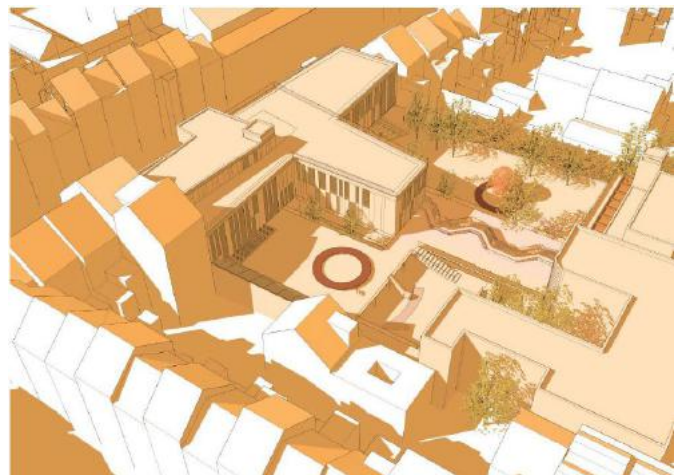
**CANDIDATS
KANDIDATEN**

A2M + TRACTEBEL ENGINEERING et/en Orex, Architecture & Coordination, O'Point Associates



CANDIDATS
KANDIDATEN

ARTER et/en TPF ENGINEERING



CANDIDATS
KANDIDATEN

BURO II&ARCHI+I + SWECO et/en D2S INTERNA-
TIONAL



CANDIDATS
KANDIDATEN

MODULO et/en UTIL, VENAC, ISTEMA



CANDIDATS
KANDIDATEN

TRAIT et/en Luc Delvaux, MK Engineering, ATS

