

B

M

A

PARC URBAIN DE LA JONCTION
HET STADSPARK JONCTION

[FACT SHEET]



[FACT SHEET]

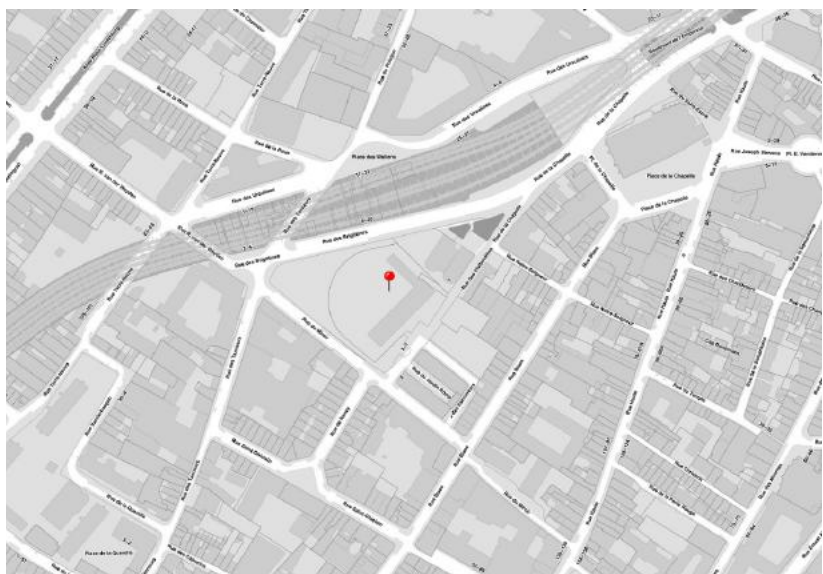
PARC URBAIN DE LA JONCTION **HET STADSPARK JONCTION**

La Ville de Bruxelles souhaite investir dans un espace public qualitatif dans le quartier de la jonction, et le doter d'infrastructures pour le quartier, afin de constituer un parc urbain : un espace vert d'une part et de nouvelles fonctions dans la Ville (comme la production ou le jeu) d'autre part, afin d'assurer une intégration de tous les habitants et usagers du quartier. L'ensemble doit former un lieu multiculturel, où la rencontre est encouragée, où l'espace public prend un sens commun, où il est cohérent et à la portée de tous, où il devient un vecteur d'émancipation et un facilitateur d'échanges. Cet aménagement ne peut pas se faire au détriment des logements entourant le parc urbain de la jonction, en particulier ceux du complexe des Brigittines (environ 150 foyers).

Un accent important est mis sur la participation dans le cadre de la mise en œuvre du projet. Celle-ci doit véritablement permettre de faire mûrir le projet et être considérée comme un cheminement parallèle continu qui sert à l'alimenter.

De stad Brussel wil investeren in kwaliteitsvolle openbare ruimte en wijkvoorzieningen in de Jonctionwijk. De bedoeling is een nieuw stedelijk park: een groene ruimte die daarnaast andere functies bevat (zoals productie of spel) om alle gebruikers en bewoners van de wijk te bereiken. Het park moet een multiculturele plek worden met plaats voor ontmoetingen: een samenhangende en voor iedereen toegankelijke plek die bijdraagt tot emancipatie en interactie. Dit mag echter niet ten koste gaan van de woningen in de omgeving, in het bijzonder het wooncomplex "Brigittinen" (ongeveer 150 woningen).

Er ligt aanzienlijke nadruk op participatie in het uitvoeren van deze opdracht. Participatie moet echt helpen om een rijp ontwerp te bereiken en is te beschouwen als een parallel project dat voortdurend het ontwerp voedt.





Copyright : Miraflores

Localisation . Locatie

Rue des Brigittines . Brigitinnestraat

Bruxelles 1000 Brussels

Maître d'ouvrage . Opdrachtgever

Ville de Bruxelles . Stad Brussel

Procédure . Procedure

Publique . Publick

Comité d'avis. Adviescomité

13.04.2017

Contact presse BMA- BMA Perscontact

Sophie Gérard

sgerard@perspective.brussels

02 435 43 80

0490 494 604

LAURÉAT LAUREAAT

L'ESCAUT ARCHITECTURES et/en TOESTAND, GREISCH, DAIDALOS PEUTZ

L'objectif de ce marché était de concevoir le parc urbain de la Jonction, situé en bordure la jonction Nord-Midi. La difficulté résidait dans le fait d'intégrer au projet la rénovation du rez-de-chaussée du complexe des Brigittines et d'inclure un atelier.

Le bureau d'architecture L'Escaut a répondu à la problématique posée en proposant de mettre tous les terrains à plat, créant ainsi une topographie marquée entre, d'une part, le parc, et d'autre part, la dalle, lieu de vie commun aux habitants du complexe des Brigittines. L'originalité réside dans l'aménagement du parc urbain, dont le mur vertical est exploité de manière ludique, intégrant des jeux et incarnant ainsi la colonne vertébrale du parc.

Concernant le rez-de-chaussée, la circulation se fera dorénavant par l'avant du bâtiment, vers la dalle, apportant ainsi une générosité spatiale et une certaine profondeur au bâtiment. L'espace collectif polyvalent se situant dans une autre aile devient traversant et est doté de grandes baies vitrées, connectant ainsi le parvis des Brigittines et la dalle, apportant ainsi une cohérence à



l'ensemble.

Enfin, l'atelier, situé en retrait de la rue du Miroir et doté d'un toit végétalisé, est doté d'espaces généreux, que ce soit en terme d'espace au sol mais également en termes de hauteur sous plafond.

L'ensemble du projet témoigne d'une attention particulière à la dimension sociale, au lien entre les usagers et les habitants des Brigittines, ainsi qu'à l'aspect durable, en promouvant la récupération de matériaux et à la production dans l'atelier de besoins matériels.

Un projet cohérent donc, réussissant le pari difficile d'aménager une zone qui semblait délaissée.

- 0 LA DALLE
- 1 LA PLAINE
- 2 LE MUR
- 3 LE PARVIS
- 4 LE JARDIN
- 5 LE VERGER
- 6 LE CHAMP
- 7 L'ATELIER



Het doel van deze opdracht is het ontwerpen van het stadspark Jonction, gelegen aan de rand van knooppunt Noord-Zuid. De uitdaging bestond erin het gelijkvloers van het Brigitinnes complex en een atelier te integreren in het ontwerp. Het architectenkantoor l'Escaut heeft een antwoord geboden aan de gestelde problematiek door de terreinen vlak te maken, waardoor er een accent komt te liggen op het hoogteverschil tussen het park enerzijds en het gemeenschappelijke plein voor de bewoners van het Brigitinnes complex anderzijds. De originaliteit schuilt in de inrichting van het stadspark, waarbij de verticale wand op een ludieke manier ingezet wordt die uitnodigt tot vrij spel en waarbij deze de ruggengraat vormt van het park.

Wat betreft het gelijkvloers, zal de ontsluiting voortaan via de voorkant van het gebouw verlopen, naar het plein wat het gebouw een ruimtelijke generositeit en een zekere diepte geeft. De gemeenschappelijke polyvalente ruimte die zich in een andere vleugel bevindt, krijgt een dubbele oriëntatie en wordt voorzien van grote raamopeningen, waardoor het voorplein van les Brigitinnes en het plein met elkaar verbonden worden en er een samenhang ontstaat in het geheel. Het atelier, terug getrokken gelegen aan de Spiegelstraat en voorzien van een groendak, krijgt genereuze ruimten, zowel wat betreft vloeroppervlakte als wat betreft plafondhoogte.

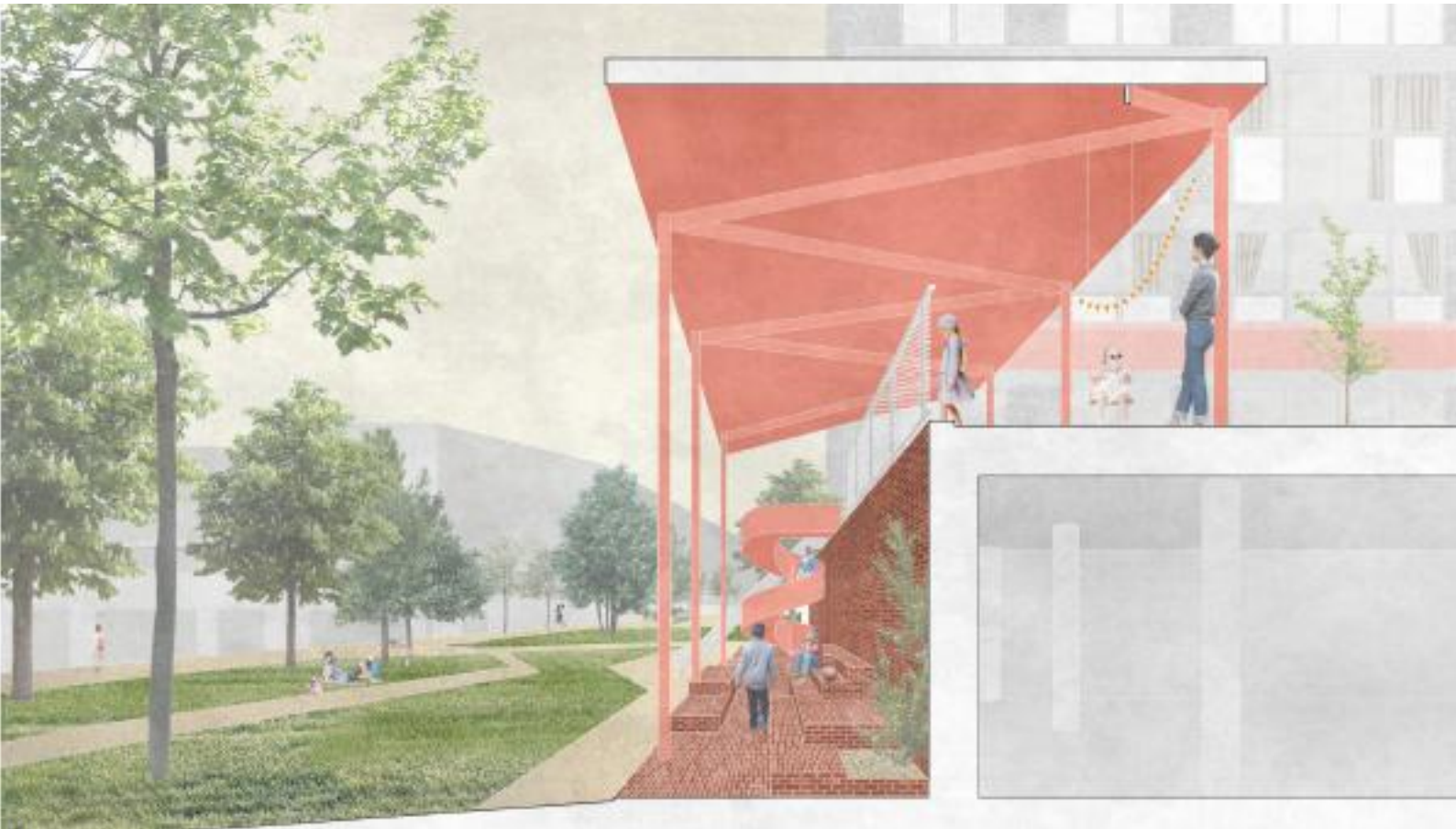
CANDIDATS
KANDIDATEN

LOLA, ARTGINEERING, LIST, SWECO et/en
BOUWTECHNIEK, ENERG-IR, DAIDALOS PEUTZ,
BOLLINGER + GROHMANN



CANDIDATS
KANDIDATEN

BOGDAN & VAN BROECK et/en
TOPOTEK1, ENERDO, UTIL, ASM



CANDIDATS
KANDIDATEN

LOW ARCHITECTEN et/en
B+B, TPF



CANDIDATS
KANDIDATEN

KARBON' ARCHITECTURE ET URBANISME et/en
PIGEON OCHEJ, BEL, ICA

