

[FACTSHEET B

M A]

COMPLEXE SCOLAIRE **CERIA** SCHOLENCOMPLEX



[FACT SHEET]

CERIA

La Commission communautaire française souhaite construire un nouveau complexe scolaire sur le campus du CERIA. L'objectif: développer une école secondaire à pédagogie active composée d'au moins trois bâtiments: une école pour le premier degré de type DOA (degré d'observation autonome), un bâtiment pour les deuxième et troisième années, regroupant environ 600 élèves et, enfin, un bâtiment dans lequel les fonctions telles que la salle de sport, le réfectoir ou encore la bibliothèque seraient partagées par les deux écoles ainsi qu'avec le reste du campus.

Le projet doit s'inscrire dans le contexte bâti et non-bâti du campus, dans le respect de sa valeur patrimoniale. L'un des défis est de transformer la composition urbaine et paysagère du campus en établissant des relations avec le quartier, le canal et le ring à travers la forme et la place que le complexe occupe ainsi qu'à travers son programme.

De Franse Gemeenschapscommissie wil een nieuw scholencomplex bouwen op de campus CERIA. Het gaat om een secundaire school met actieve pedagogie bestaande uit minstens drie gebouwen: een school voor de eerste graad van het type DOA (degré d'observation autonome), een gebouw voor de tweede en derde graad, beide voor ongeveer 600 leerlingen en daarnaast ook een gebouw waarbinnen functies die gedeeld worden tussen beide scholen en met de rest van de campus een plaatsvinden: sporthal, refter, bibliotheek...

Het project moet zich inschrijven in de bebouwde en onbebouwde context van de campus, met het nodige respect voor zijn patrimoniale waarde. Een van de uitdagingen is het omvormen van de stedelijke en landschappelijke compositie van de campus door relaties te leggen met de wijk, het kanaal en de ring via de vorm en de plaats die het complex inneemt en door zijn programma.





Localisation . Locatie

Avenue Emile Gryson 1 Emile Grysonlaan
1070 Anderlecht

Maître d'ouvrage . Opdrachtgever

Commision communautaire française . Franse Gemeenschapscommissie

Procédure . Procedure

Publique . Publiek

Comité d'avis. Adviescomité

09.11.2017

Les images présentées dans ce document sont les esquisses développées par le bureau d'étude, esquisses qui seront sujettes à discussions et adaptations avant l'approbation du projet final. De afbeeldingen die in dit document getoond worden zijn opgemaakt door het studie bureau en zullen nog verder bediscussieerd en aangepast worden alvorens het project definitief wordt goedgekeurd.

51N4E / MSA / V+

Le défi présenté ici est loin d'être évident: en effet, il s'agit d'établir des connexions entre le campus, le canal et le ring, et ce via la conception et la disposition de trois bâtiments sur la parcelle. L'équipe lauréate parvient à trouver un juste équilibre entre ces conditions préalables et propose, avec ce projet, un nouveau modèle de campus en comparaison avec son modèle historique. La drève, qui à l'origine formait l'une des limites du campus, se voit attribuer une nouvelle identité en tant qu'axe central. En proposant non pas trois mais cinq bâtiments différents, l'ensemble du site se retrouve activé. La manière dont ces bâtiments sont agencés constitue un nouveau modèle urbain utile pour les développements futurs du campus. Des volumes plus importants sont placés du côté du ring et forment ainsi une sorte de zone tampon. Des pavillons plus petits sont prévus le long des chemins perpendiculaires à la drève, créant ainsi des liaisons avec le reste du campus. Enfin, des interventions à plus petite échelle tendent la main aux espaces publics le long du canal.

Les écoles DOA et D2 / 3 prennent place naturellement le long du ring. Toutes deux identifiables en tant qu'école, tout en étant destinées à des publics différents, elles bénéficient d'un caractère qui leur est propre. En effet, l'école DOA, qui abrite les classes de première année, est traduite en un volume s'imbriquant dans le paysage. Le bâtiment D2 / 3, qui accueillera les 2ème et 3ème degrés, se développe tout en hauteur: une école verticale avec vue sur le paysage.

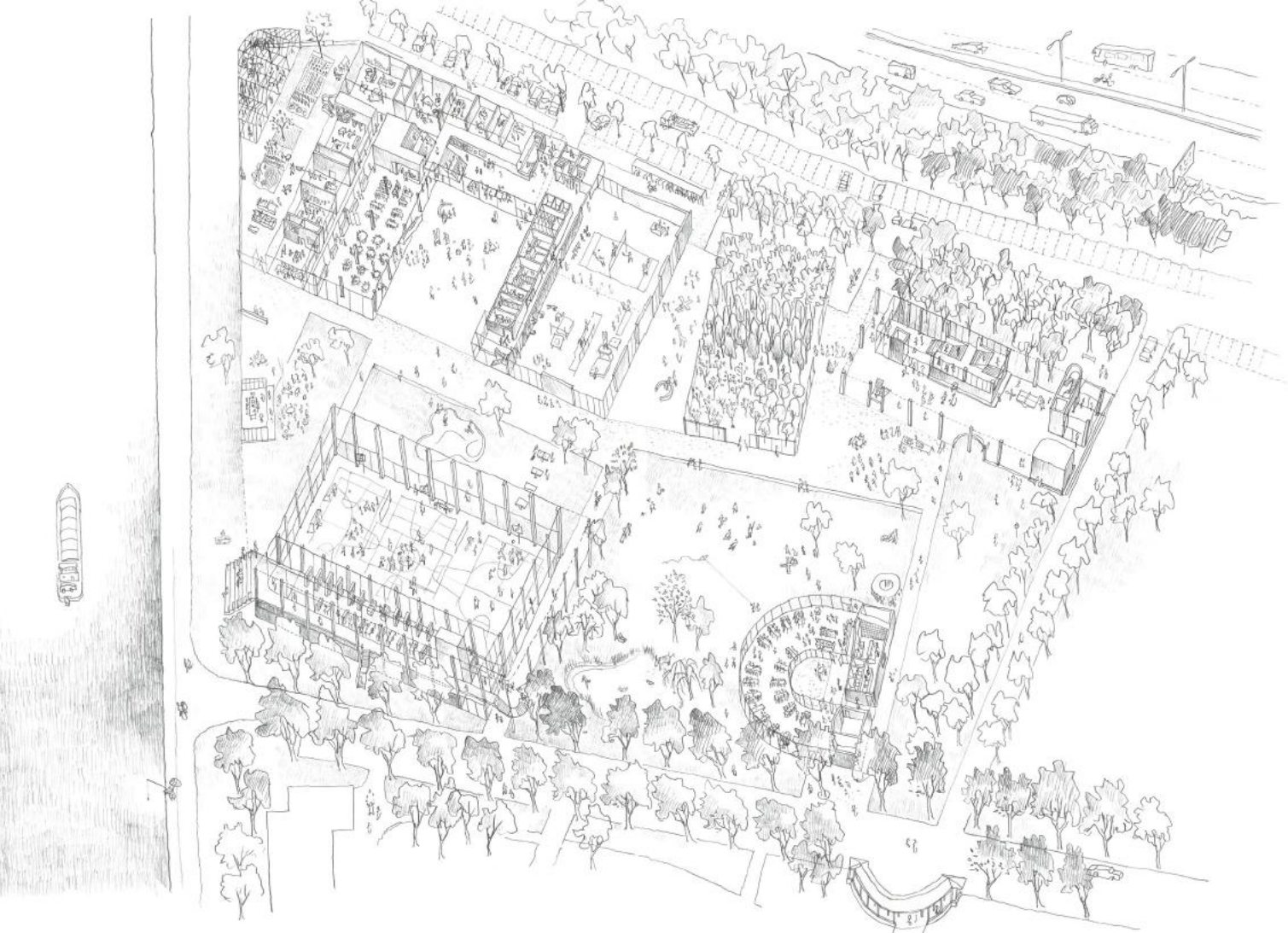
La structure de la salle de sport existante HALL 0 se trouvant

à la rencontre entre la drève et le canal, sera conservée. Cependant, son fonctionnement sera inversé pour que la façade côté drève soit activée. Les vestiaires prennent place au rez-de-chaussée tandis que la bibliothèque est placée au premier étage, étage qui débouche sur le canal via un escalier qui crée une connexion avec l'espace public et qui offre également un point de repos avec vue sur le canal. Un pavillon conçu comme une cafétéria mais servant aussi de centre communautaire constitue un second maillon de dialogue avec l'espace public à la frontière du canal. Des petits gestes donc, intégrés dans le contexte, qui invitent ainsi le grand public à passer la porte du campus.

Le long de la drève, un petit bâtiment complète le tableau. Doté d'une connexion rapide à l'école D2 / 3, sa volumétrie renvoie au portail en bois dans le nord-est de la drève. Ce volume accueille le réfectoire de l'école D2 / 3 et peut s'ouvrir à un public plus large. Le long d'un passage couvert, via un patio, se trouve l'accès au volume incurvé s'ouvrant sur le paysage et le canal.

Les rez-de-chaussée de tous ces bâtiments forment une continuité avec l'espace public. Ils communiquent aussi bien entre eux qu'avec le reste du campus, le ring et le canal. L'espace entre les bâtiments crée des vues intéressantes, activant l'entièreté de la passerelle. Au-delà de cette diversité de volumes, l'équipe lauréate parvient tout de même à trouver un langage commun et à proposer un ensemble cohérent.





De uitdaging voor deze opdracht is niet min: door het ontwerpen van 3 gebouwen en de manier waarop ze op het perceel geplaatst worden, moeten relaties gelegd worden met zowel de campus als het kanaal en de ring. De laureaat slaagt erin het juiste evenwicht te vinden tussen de verschillende randvoorwaarden en stelt met zijn project een ander model van campus voor dan het historische model. De dreef, die oorspronkelijk een van de begrenzingen van de campus vormde, krijgt een nieuwe identiteit als centrale as. Door niet de gevraagde 3, maar 5 verschillende gebouwen voor te stellen, wordt het volledige terrein geactiveerd. De vorm en schikking van de gebouwen maakt een nieuw stedenbouwkundig model voor de verdere ontwikkeling van de campus. Grotere volumes sluiten dicht aan tegen de ring en vormen zo een soort buffer. Als aansluiting naar de rest van de campus toe, worden langs paden die loodrecht op de dreef staan kleinere paviljoenen ingepland. Eerder kleinschalige ingrepen rijken de hand naar de publieke ruimte langs het kanaal.

De scholen DOA en D2/3 vinden een natuurlijke plaats langs de ring. Beide herkenbaar als school, maar voor een ander publiek, krijgen ze een verschillend karakter mee. De school DOA die de 1e graad middelbaar huisvest, wordt vertaald in een volume dat zich nestelt in het landschap. D2/3, waar de 2e en 3e graad in onder gebracht zal worden, ontwikkeld zich in de hoogte: een verticale school met een zicht op het landschap. De structuur van de bestaande sporthal HALL O op de ontmoeting tussen de dreef en het kanaal blijft behouden,

maar zijn functioneren wordt omgedraaid waardoor de gevel aan de dreef geactiveerd wordt. Op het gelijkvloers komen de kleedkamers, op de verdieping een bibliotheek, die naar het kanaal toe uitloopt in een trap die aansluiting zoekt op de publieke ruimte en tevens een rustpunt biedt met zicht op het kanaal. Een paviljoen dat opgevat is als cafetaria maar daarnaast ook dienst doet als buurthuis, vormt op de grens met het kanaal, een 2e schakel in de dialoog met de publieke ruimte. Kleine gebaren, ingebed in de context, die het brede publiek uitnodigen door de drempel te verlagen.

Langs de dreef, met een vlugge verbinding naar de school D2/3, vervolledigd een klein gebouw, dat door zijn volumetrie verwijst naar het houten portaal in het noordoosten van de dreef, de compositie. Dit volume herbergt de refter van de school D2/3 en stelt zich potentieel open naar een bredere publiek. Langs een overdekte doorgang, via een patio, krijg je toegang tot het gebogen volume dat zich opent naar het landschap en het kanaal.

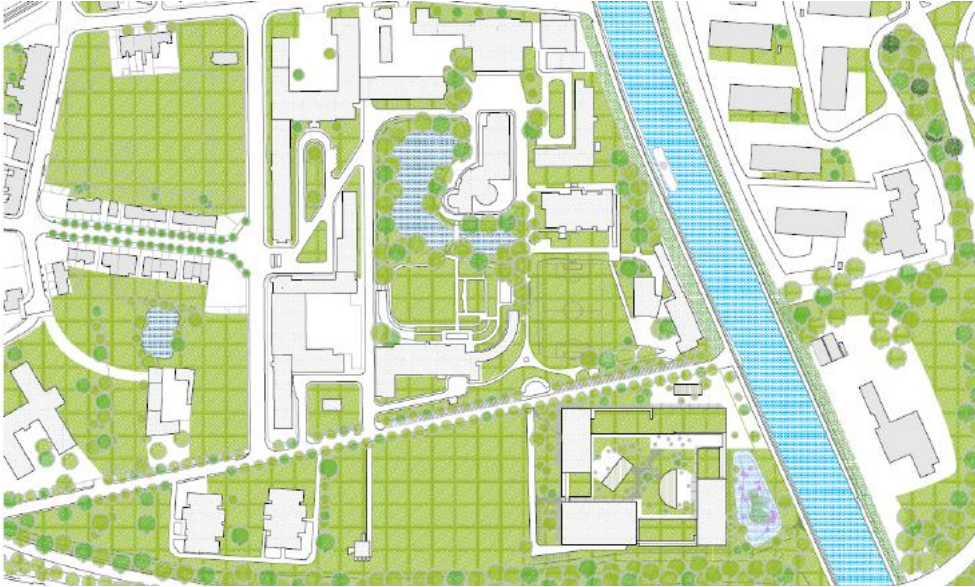
Doorheen de gebouwen, is het gelijkvloers een voortzetting van de publieke ruimte. Ze communiceren met elkaar, met de rest van de campus, met de ring en met het kanaal. De ruimte tussen de gebouwen creëert interessante doorzichten en het volledige perceel wordt geactiveerd. Toch slaagt de laureaat erin een gemeenschappelijke taal te vinden en een coherent geheel voor te stellen.

**LAURÉAT
LAUREAAT**



CANDIDATS
KANDIDATEN

A229 / MDW architecture



**CANDIDATS
KANDIDATEN**

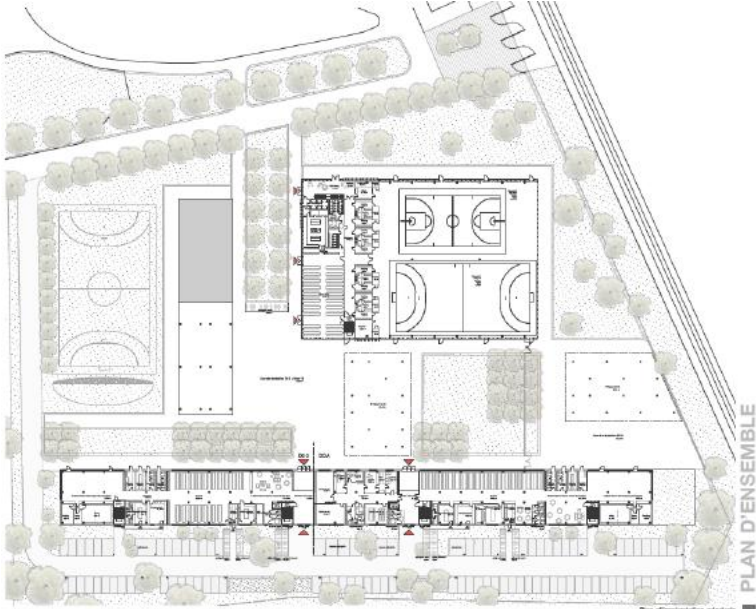
pta / JAVA / BRUT



B M A

CANDIDATS
KANDIDATEN

TRAIT ARCHITECTS



BOUWMEESTERMAITREARCHITECTE

**CANDIDATS
KANDIDATEN**

Altiplan / ZigZag architecture

