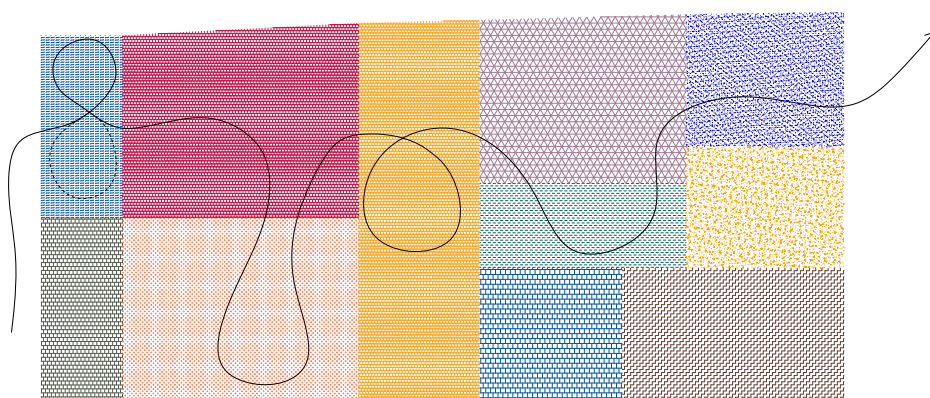


[FACTSHEET B

M A]

## BOEREN BRUXSEL PAYSANS



## **[FACT SHEET]**

### **BOERENBRUXSELPAYSANS**

Le projet BoerenBruxselPaysans a pour ambition d'opérer la transition de la Région de Bruxelles-Capitale vers des systèmes d'alimentation durables. Centré sur Neerpede et la vallée du Vogelzang (Anderlecht), ce vaste projet pilote offrira des espaces et infrastructures de production, de transformation et de distribution de fruits et légumes cultivés sur place. L'objectif : faire émerger des projets de production et de transformation pour une alimentation locale, saine, de qualité et accessible à tous les Bruxellois.

Dans ce cadre, Bruxelles Environnement a lancé un appel à projet pour la rénovation d'une ferme et d'une maison en hall-relais alimentaire, le tout situé non loin de l'étang du parc de la Pede à Anderlecht.

L'enjeu du programme de la ferme est double :

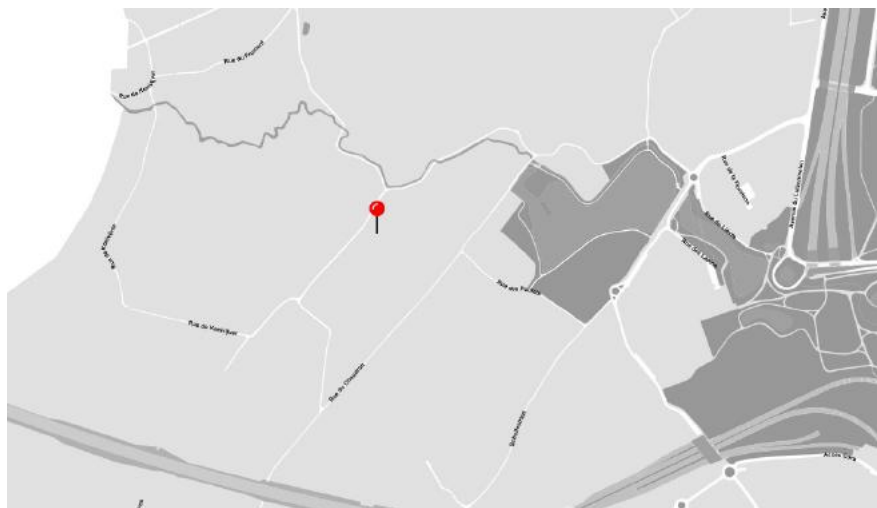
- Offrir un outil de travail professionnel en créant un pôle de transformation et de distribution en location à l'heure à destination d'entrepreneurs de l'alimentation durable de la Région Bruxelles-Capitale qui souhaitent se tester en condition réelle ou ne disposant pas des infrastructures nécessaires ;
- Offrir aux mangeurs bruxellois la possibilité de voir et consommer des produits issus du territoire de la Région.

Het project BoerenBruxselPaysans koestert de ambitie de overgang van het Brussels Hoofdstedelijk Gewest naar systemen van duurzame voeding te bewerkstelligen. Dit grootschalig proefproject, waarin Neerpede en de Vogelzangvallei (Anderlecht) centraal staan, wil ruimtes en infrastructuur beschikbaar maken met het oog op de productie, de bewerking en de distributie van fruit en groenten die ter plaatse worden geteeld. Het doel bestaat erin projecten van productie en bewerking te doen ontstaan voor een lokale, gezonde en kwaliteitsvolle voeding waartoe alle Brusselaars toegang hebben.

In dit kader heeft Leefmilieu Brussel een projectoproep gelanceerd voor de renovatie van een boerderij en een huis tot een doorgangsgedebouw voor voeding; de site ligt in de buurt van de vijver van het Pedepark in Anderlecht.

De inzet van het programma van de boerderij is dubbel:

- Een professionele werktuol aanbieden door een verwerkings- en distributiepoo op te richten die per uur afgehuurd kan worden door ondernemers van het Brussels Hoofdstedelijk Gewest actief in de duurzame voedingssector, die zichzelf willen testen in reële omstandigheden of niet over de nodige infrastructuur beschikken;
- Brusselse consumenten de mogelijkheid bieden producten uit het Brussels Hoofdstedelijk Gewest te zien en te consumeren.





## BOEREN BRUXSEL PAYSANS

### Localisation . Locatie

Rue du Chaudron 20 - 30 Ketelstraat

1070 Anderlecht

### Maître d'ouvrage . Opdrachtgever

Bruxelles Environnement . Leefmilieu Brussel

### Procédure . Procedure

Publique . Publiek

### Comité d'avis. Adviescomité

28.02.2018

Les images présentées dans ce document sont les esquisses développées par le bureau d'étude, esquisses qui seront sujettes à discussions et adaptations avant l'approbation du projet final. De afbeeldingen die in dit document getoond worden zijn opgemaakt door het studiebureau en zullen nog verder bediscussieerd en aangepast worden alvorens het project definitief wordt goedgekeurd.



# LAURÉAT LAUREAAT

## 51N4E

*Ce qui est développé ici n'est rien de moins qu'un nouveau type de ferme, un nouveau centre (agri)culturel, un microcosme à part entière.\**

L'identité du projet porté par 51N4E permet, d'un point de vue paysager et architecturale, une lecture et une appropriation des lieux tant par les visiteurs que par les usagers professionnels. Ainsi, l'espace est organisé autour d'un conglomérat d'éléments indépendants, où chacun d'eux est constitué d'un sol puis d'un bâtiment, d'une structure légère ou simplement de végétation. Chaque entité peut fonctionner de manière autonome tout en laissant apparaître la richesse des relations tissées entre elles.

Les éléments d'architectures sont simples, tant sur la forme que sur leur fonctionnement technique. Les bâtiments réhabilités et existants sont traités à égalité. Bien qu'ils n'utilisent pas les mêmes matérialités, ils dialoguent entre eux grâce à leurs volumétries aux échelles similaires. Chaque jardin est traité avec la même simplicité: la justesse du choix des essences et leur relation au bâti font de chaque espace un lieu singulier et attrayant.

*Le projet transforme l'archétype de la ferme ancestrale, initialement tournée vers une organisation privée - où la cour centrale est protégée - vers une morphologie nouvelle*

*qui n'est plus une ferme mais un lieu où activités publiques et professionnelles se rencontrent, se croisent et se complémentent.\**

Les liens créés par les aménagements paysagers entre les fonctions offrent non seulement des liens fluides entre les flux des différents usagers, mais garantissent également des espaces extérieurs productifs et de qualité pour chacune des fonctions. L'implantation et les vues sur ces différentes fonctions permettent une visibilité claire sur la production, la transformation et la vente, qui seront un facteur de viabilité économique du projet.

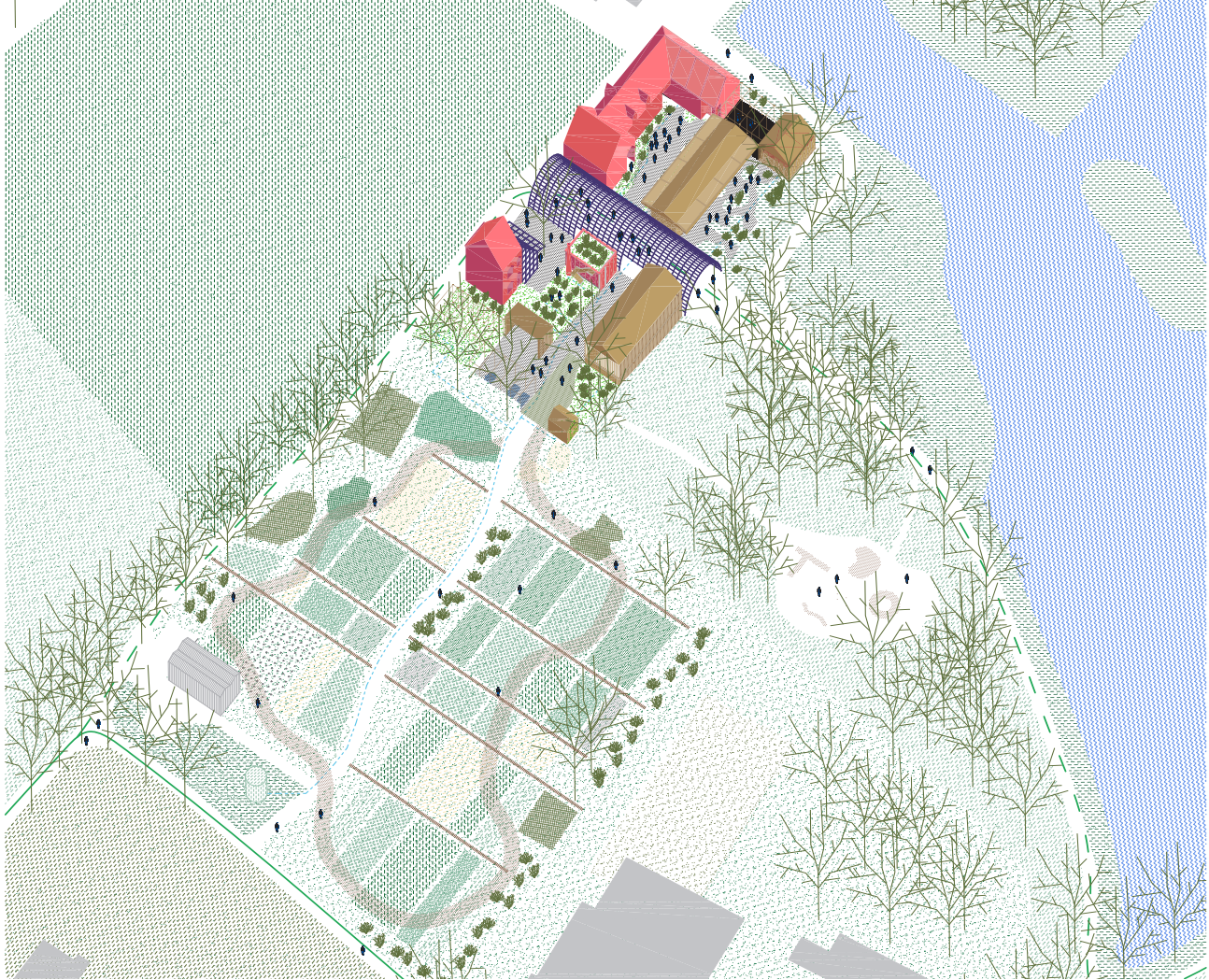
De plus, consciente que le projet Boeren Brussel Paysans sera amené à se réinventer continuellement grâce aux expériences successives, la proposition spatiale de la ferme prend en compte et anticipe une évolution temporelle du contenu, des fonctions ou d'autres souhaits.

*C'est un lieu qui met en scène des atmosphères et des espaces verts accueillants, productifs et ayant chacun une valeur éducative distincte. Ensemble, ils produisent non seulement une grande variété de lieux mais c'est aussi un manifeste démontrant les nombreuses possibilités pour connecter la ville et ses habitants à la nature.\**

\* Extraits de l'offre de l'équipe lauréate, 51N4E







*Wat hier wordt ontwikkeld, is niets minder dan een nieuw type boerderij, een nieuw centrum voor landbouw en cultuur, een volwaardige microkosmos. \**

De identiteit van het project, dat wordt gedragen door 51N4E, maakt – vanuit een landschappelijke en architecturale invalshoek – een lezing en een toe-eigening van de plaatsen mogelijk, zowel door de bezoekers als de professionele gebruikers.

De beschikbare ruimte wordt ingedeeld rond een bundeling van onafhankelijke elementen die telkens bestaan uit grond en een gebouw met een lichte structuur of eenvoudigweg bestaand uit vegetatie. Elke entiteit kan zelfstandig functioneren, maar tegelijk komt de rijkdom aan het licht van de relaties die tussen de verschillende entiteiten worden geweven.

De architectuurelementen zijn eenvoudig, wat betreft zowel de vorm als hun technische werking. De gerenoveerde en bestaande gebouwen worden op gelijke voet behandeld. Hoewel ze niet dezelfde materialiteit gebruiken, voeren ze een onderlinge dialoog dankzij hun volumes op soortgelijke schaal. Elke tuin wordt op dezelfde eenvoudige wijze behandeld: de juiste keuze van de planten en hun relatie tot de bouwkundige elementen maken van elke ruimte een bijzondere en aantrekkelijke plek.

*Het project zet het oertype van de voorouderlijke hoeve, aanvankelijk gericht op een private organisatie – waarbij de binnenplaats beschermd is – om in een nieuwe morfologie*

*die niet langer een hoeve is maar een plek waar openbare en professionele praktijken elkaar ontmoeten, kruisen en aanvullen. \**

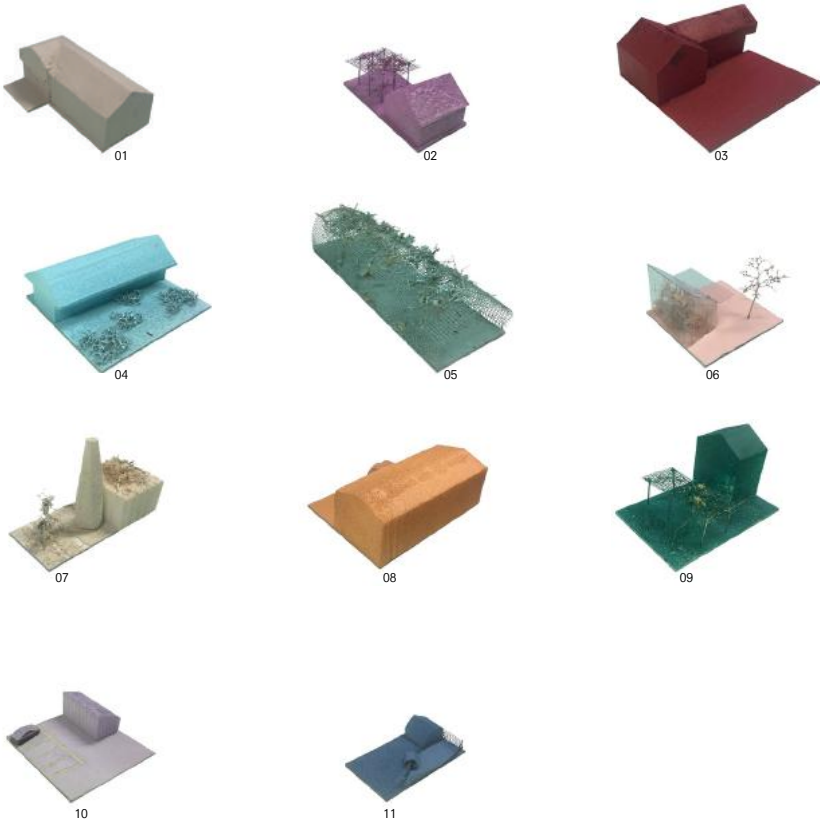
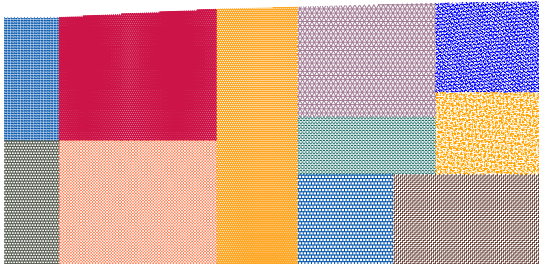
De relaties die ontstaan als gevolg van de landschappelijke inrichtingen tussen de verschillende functies, bieden niet enkel vloeiende verbanden tussen de verschillende gebruikersstromen, maar bieden tevens garanties voor het ontstaan van productieve en kwaliteitsvolle buitenruimtes voor elke functie. De inplanting en het uitzicht op de verschillende functies zorgen voor een duidelijke zichtbaarheid van de productie, de bewerking en de verkoop, die een factor voor de economische leefbaarheid van het project zullen zijn.

Bewust van het feit dat het project BoerenBruxselPaysans zich voortdurend zal moeten heruitvinden dankzij de opeenvolgende ervaringen houdt het ruimtelijk voorstel van de hoeve bovendien rekening met, en anticipeert het op, een evolutie in de tijd van de inhoud, de functies of van andere wensen.

*Het is een plek die verschillende sferen oproept en groene ruimtes creëert die gastvrij en productief zijn en stuk voor stuk een afzonderlijke educatieve waarde bezitten. Samen produceren ze niet enkel een grote verscheidenheid aan plaatsen, maar vormen ze ook een manifest dat aantoonde hoeveel mogelijkheden er bestaan om de stad en zijn inwoners in contact te brengen met de natuur. \**

*\* Uittreksels uit de offerte van het winnende team, 51N4E*

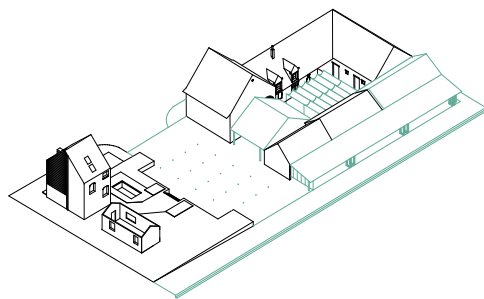
LAURÉAT  
LAUREAAT



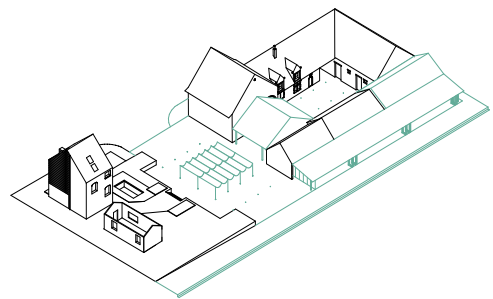


**CANDIDATS**  
**KANDIDATEN**

**BAST + OPERE VARIE**



Préau sur l'étang



Evènement sur la place

**CANDIDATS**  
**KANDIDATEN**

**BC ARCHITECTEN**





**CANDIDATS**  
**KANDIDATEN**

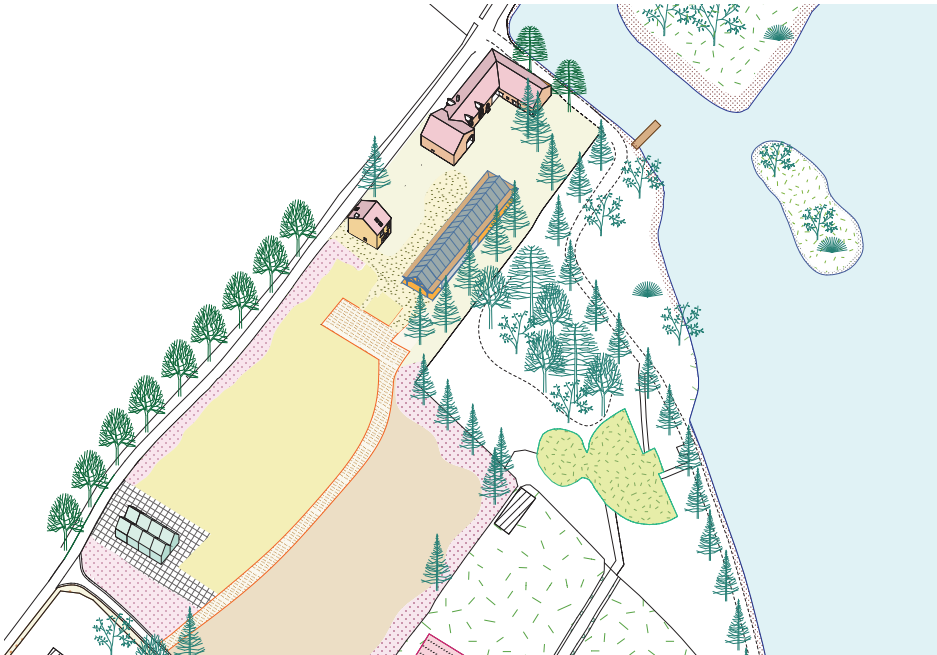
**GENERALE**





**CANDIDATS  
KANDIDATEN**

**AURELIE HACHEZ**



B M A