

[FACTSHEET B

M A]

BABYMEDIA



Baby
Média

Le projet, une histoire à raconter

[FACT SHEET]

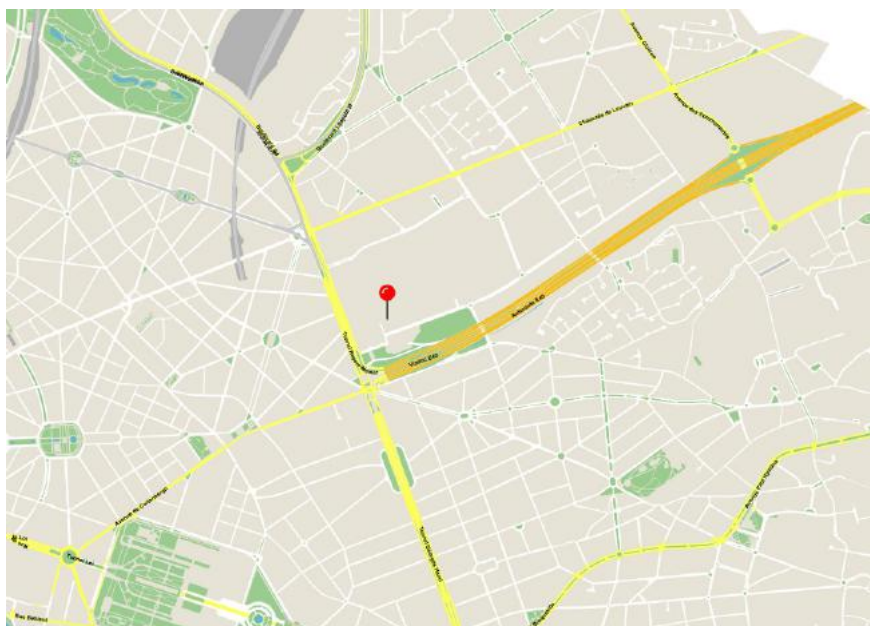
BABYMEDIA

Suite au déménagement de la RTBF et de la VRT, l'ensemble des quartiers situés autour des sièges des deux médias nationaux, actuellement boulevard Reyers, sera modifié. Le nom de ce projet urbain : mediapark.brussels. Ce déménagement en implique d'autres, notamment celui de la crèche Babymedia qui accueille principalement les enfants des employés de la RTBF, et qui doit donc trouver une nouvelle implantation. L'équipe de la crèche voit cette contrainte comme une opportunité, celle de construire un nouveau bâtiment qui correspond pleinement au projet pédagogique, dans un cadre fonctionnel et confortable.

L'asbl Babymedia a donc lancé un marché pour la conception d'une nouvelle crèche de 55 places. Le projet est scindé en deux phases distinctes : la première doit permettre l'ouverture de la crèche de 55 places en octobre 2020, tandis qu'un autre marché sera lancé, à plus long terme, pour concevoir une extension permettant une augmentation du nombre de places.

Na de verhuis van de RTBF en de VRT worden alle wijken rond de zetels van de twee nationale media, momenteel de Reyerslaan, gewijzigd. De naam van dit stadsproject: mediapark.brussels. Deze verhuis leidt tot andere verhuizen, met name die van de Babymedia crèche die voornamelijk kinderen ontvangt van werknemers van de RTBF en die dus een nieuwe implantatie moet vinden. Het team van de crèche beschouwt deze gebeurtenis als de kans om een nieuw gebouw te bouwen dat volledig overeenstemt met hun pedagogisch project, in een functioneel en comfortabel kader.

De Babymedia vzw heeft dus een project gelanceerd voor het ontwerp van een nieuwe crèche van 55 plaatsen. Het project wordt opgesplitst in twee afzonderlijke fasen: tijdens de eerste fase moet de crèche van 55 plaatsen worden geopend in oktober 2020, terwijl een tweede opdracht zal worden gelanceerd, op langere termijn, voor een extensie om het aantal plaatsen te verhogen.





© Séverin Malaud

Localisation . Locatie

Rue Colonel Bourg - Kolonel Bourgstraat

Schaerbeek 1030 Schaarbeek

Maître d'ouvrage . Opdrachtgever

ASBL Babymédia

Procédure . Procedure

Publique - Publiek

Comité d'avis. Adviescomité

23.05.18 - 05.06.18

Les images présentées dans ce document sont les esquisses développées par le bureau d'étude, esquisses qui seront sujettes à discussions et adaptations avant l'approbation du projet final. De afbeeldingen die in dit document getoond worden zijn opgemaakt door het studie bureau en zullen nog verder bediscussieerd en aangepast worden alvorens het project definitief wordt goedgekeurd.

LAURÉAT LAUREAAT

Pierre Blondel architectes

L'équipe lauréate a réussi à bien appréhender le type de maître d'ouvrage avec lequel elle allait s'engager. En effet, la mission principale de l'ASBL Babymédia est d'accueillir des enfants avec un projet pédagogique mettant l'accent sur les échanges et le libre-arbitre ; cette nouvelle crèche est sans doute la seule que l'ASBL construira, ce que les bureaux rassemblés autour de Pierre Blondel Architectes ont très bien compris. Ils proposent un discours et une méthodologie qui intègrent pleinement les puéricultrices et réussit à construire un langage commun entre les différents acteurs du projet.

L'organisation de la crèche actuelle a bien été intégrée par les lauréats, ce qui a permis d'en conserver toutes les qualités dans le futur projet. Les sections sont groupées par âge, les grands au rez-de-chaussée et les petits au premier étage, permettant ainsi des échanges faciles entre les groupes, selon les heures de la journée et les moments dans l'année. L'objectif de favoriser les interactions entre enfants est au cœur du projet pédagogique de Babymédia et

également au cœur du projet d'architecture. À cela s'ajoutent des espaces communs amples et éclairés naturellement, des terrasses et des jardins, ainsi qu'un escalier, grand et majestueux, qui favorisent les rencontres entre les enfants, les parents et les employés de la crèche.

La crèche sera un des premiers bâtiments érigés dans le périmètre du médiapark.brussels. À cet égard, il va pleinement participer à définir la « Porte Diamant » et les premières rues du nouveau quartier. Située à l'angle d'un îlot incomplet, les deux façades principales de la crèche sont fort différentes et ce pour tenir compte des contextes différents : celle de l'impasse Colonel Bourg est ouverte sur le jardin et les grands arbres de la rue, tandis que la façade nord, face au médiapark, se veut plus protectrice. Une manière d'appréhender l'important chantier de démolition et de construction qui aura lieu à quelques mètres, de maintenir l'ambiance sereine au sein des espaces de la crèche y compris durant ces travaux.





Het winnende team slaagde erin duidelijk te begrijpen met welk type van opdrachtgever het in zee zou gaan. De belangrijkste missie van de vzw Babymedia is immers de opvang van kinderen met een pedagogisch project waarbij de nadruk ligt op uitwisselingen en vrije wil. Dit nieuwe kinderdagverblijf is waarschijnlijk het enige dat de vzw zal bouwen. De kantoren verenigd rond Pierre Blondel Architectes hebben dat zeer goed begrepen. Ze stellen een discours en een methodologie voor waarin de kinderverzorgsters volledig geïntegreerd worden en ze slagen erin een gemeenschappelijke taal op te bouwen tussen de verschillende actoren van het project.

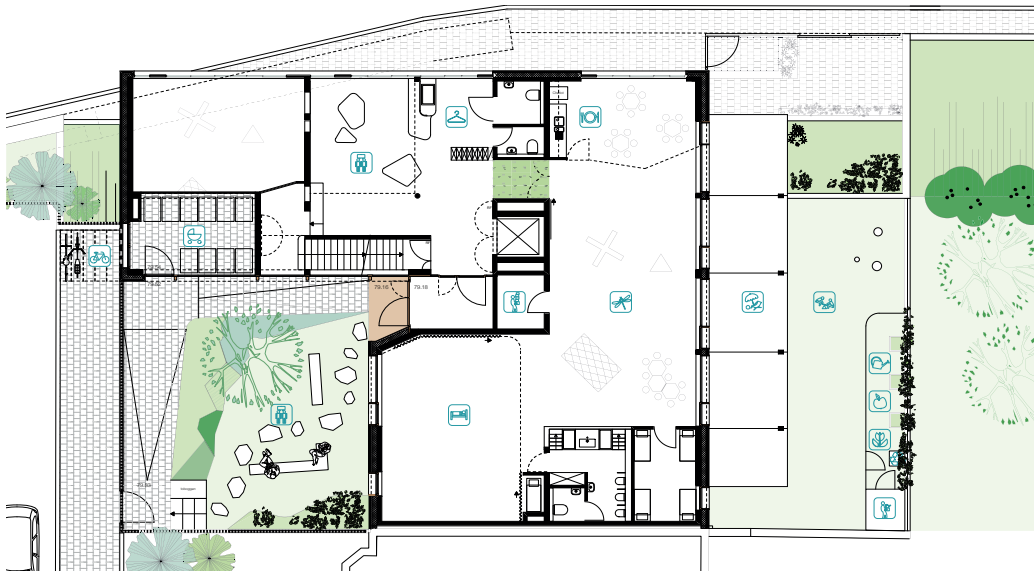
De organisatie van het huidige kinderdagverblijf werd goed geïntegreerd door de winnaars, waardoor alle kwaliteiten ervan in het toekomstige project behouden blijven. De afdelingen zijn gegroepeerd per leeftijd: de grotere kinderen op het gelijkvloers en de kleine kinderen op de eerste verdieping, waardoor een eenvoudige uitwisseling tussen de groepen mogelijk is, afhankelijk van de uren van de dag en de tijdstippen in het jaar. De doelstelling om de interactie tussen de kinderen aan te moedigen, staat centraal in het pedagogische project van Babymedia en

ook in het architectuurontwerp. Daarnaast zijn er ruime en natuurlijk verlichte gemeenschappelijke ruimtes, terrassen en tuinen, evenals een grote en majestueuze trap om de ontmoetingen tussen de kinderen, de ouders en de medewerkers van het kinderdagverblijf te bevorderen.

Het kinderdagverblijf zal een van de eerste gebouwen zijn die worden opgetrokken binnen mediapark.brussels. In dat opzicht zal het volop bijdragen aan de definitie van de 'Diamantpoort' en de eerste straten van de nieuwe wijk. Het kinderdagverblijf bevindt zich op de hoek van een incompleet blok. De twee hoofdgevels zijn zeer verschillend, dit om rekening te houden met de verschillende contexten: de gevel in het doodlopende stuk van de Kolonel Bourgstraat geeft uit op de tuin en de grote bomen in de straat, terwijl de noordgevel, met uitzicht op het mediapark, meer bescherming biedt. Een manier om met de omvangrijke sloop- en bouwplaats enkele meters verderop om te gaan en de serene sfeer in de ruimtes van het kinderdagverblijf te behouden, ook tijdens deze werken.

CANDIDATS KANDIDATEN

Atlante

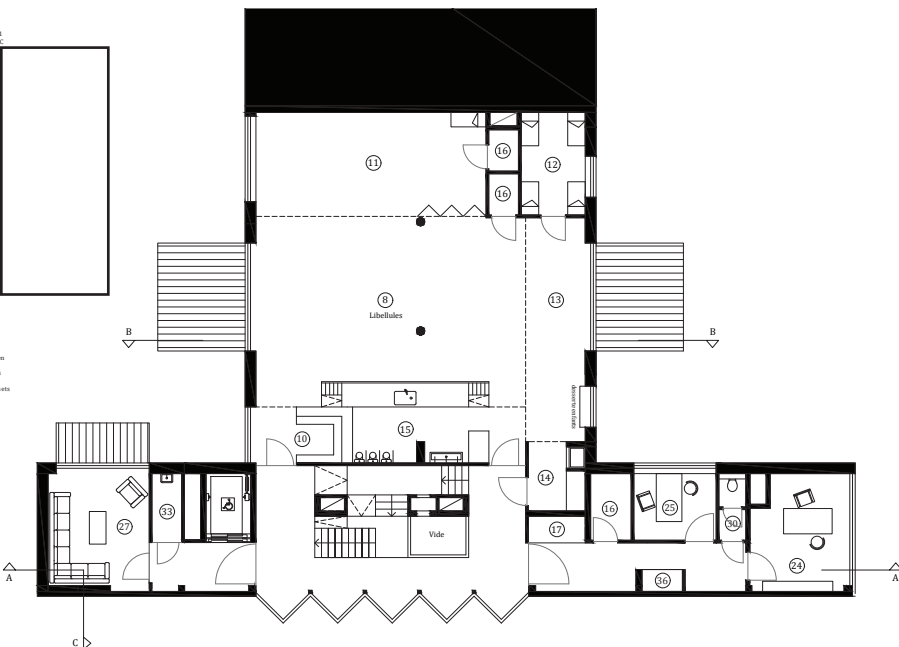


Plan rez-de-chaussée Diamant 1/100



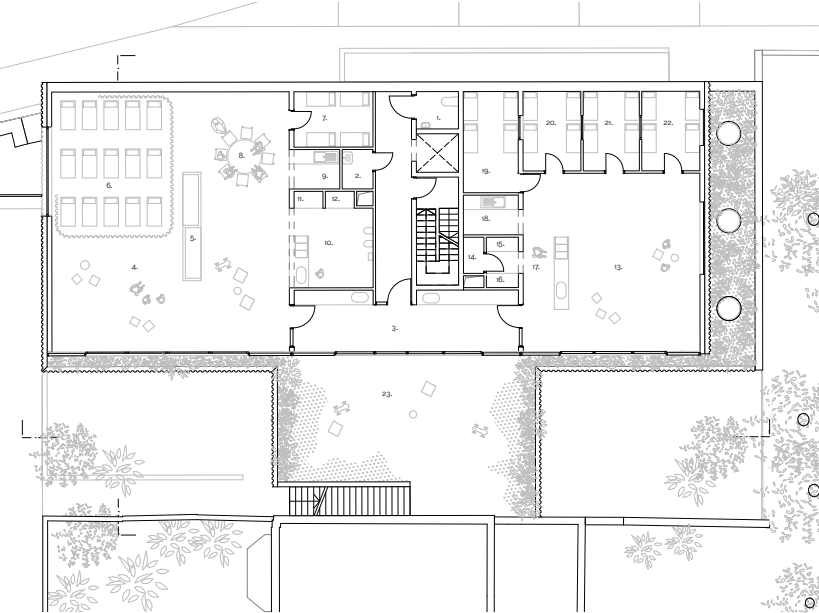
**CANDIDATS
KANDIDATEN**

MNADV



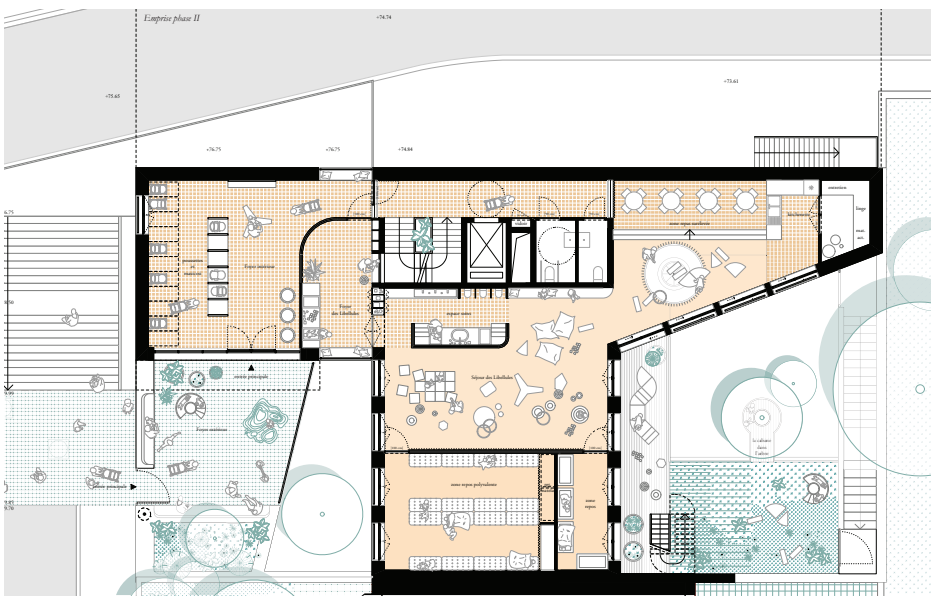
**CANDIDATS
KANDIDATEN**

AgwA



CANDIDATS
KANDIDATEN

Bogdan & Van Broeck - KIS Studio



Le bouwmeester maître architecte et son équipe ont pour mission de veiller à la qualité de l'espace, en matière d'architecture, mais également en ce qui concerne l'urbanisme et l'espace public sur le territoire de la Région Bruxelles-Capitale. Il s'agit de pousser plus en avant l'ambition à Bruxelles en matière de développement urbain. Le bouwmeester occupe une position indépendante.

De bouwmeester maître architecte en zijn team bewaken de ruimtelijke kwaliteit van nieuwe projecten op het grondgebied van het Brussels Hoofdstedelijk Gewest: niet alleen architectuur, maar ook stedenbouw en openbare ruimte. Het doel is dat Brussel meer ambitie op het gebied van stadsontwikkeling nastreeft. De bouwmeester werkt in een onafhankelijke positie.

The mission of the bouwmeester maître architecte (Chief Architect) and his team is to ensure the quality of urban space, both architecturally and in terms of urban planning and public realm in the Brussels-Capital Region, thus driving forward Brussels' ambitions in urban development. The Chief Architect is working in an independent position.

Contact presse . Perscontact . Press Contact: Sophie Gérard . sgerard@perspective.brussels . 02 435 43 80

www.bma.brussels

B M A