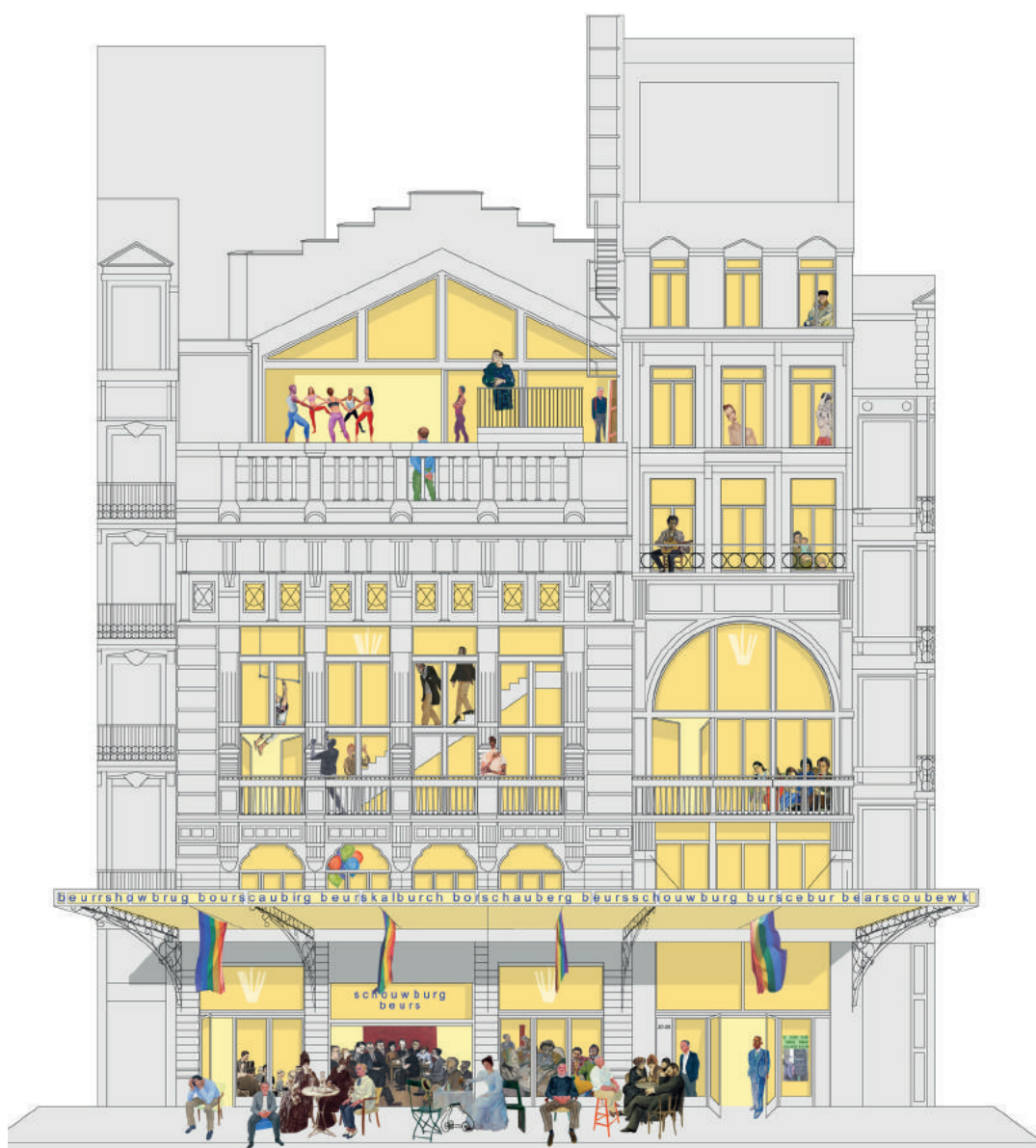


[FACTSHEET B

M A]

BEURSSCHOUWBURG



[FACT SHEET]

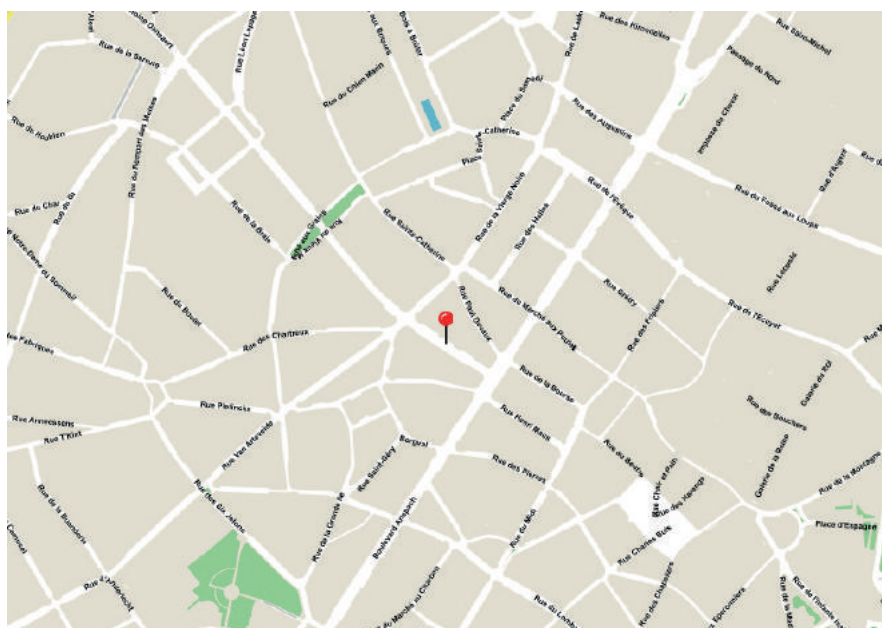
BEURSSCHOUWBURG

Le Beursschouwburg est en constant changement et souhaite exposer son caractère créatif et multiculturel au monde extérieur, à la ville, ses habitants et ses visiteurs. Pour dialoguer avec cet environnement, une simplification et une clarification des entrées est nécessaire. De plus, la programmation et l'utilisation des lieux ont évolué, créant de nouveaux besoins auxquels le nouvel aménagement doit répondre. Enfin, le contexte urbain est fortement marqué par, entre autres, la création du piétonnier et la rénovation de la Bourse, aménagements qui impactent directement les environs immédiats du Beursschouwburg. Le moment semble donc opportun pour penser à une transformation de ce lieu culturel, et ce afin d'apporter un nouveau visage.

La mission porte sur la réalisation d'une étude de faisabilité sur des scénarios de développement possibles pour maximiser le potentiel du Beursschouwburg. Pour ce faire, la prise en compte de l'utilisation de l'espace, de la gestion des flux de circulation, des interactions avec le quartier et la ville, de la manière dont le Beursschouwburg peut s'implanter dans la zone piétonne et inversement, est essentielle. Le dispositif actuel doit être remis en question et les possibilités offertes par le bâtiment étudiées.

Beursschouwburg is constant in beweging en wil zijn creatieve, multiculturele karakter zichtbaar maken voor de buitenwereld, in de stad, voor zijn bewoners en bezoekers. De Beursschouwburg wil zich open opstellen naar zijn omgeving. De drempel moet letterlijk en figuurlijk naar omlaag. Daarnaast zijn samen met de programmatie en het gebruik, de noden in de loop van de tijd geëvolueerd. De inrichting moet aan die actuele noden tegemoet komen. Bovendien is er een momentum ontstaan in de stedelijke context. Onder ander door de aanleg van de voetgangerszone en de renovatie van de Beurs in de directe omgeving. De tijd lijkt dus rijp om na te denken over een transformatie van de Beursschouwburg en het creëren van een nieuw gezicht.

De opdracht betreft het uitvoeren van een haalbaarheidsstudie over mogelijke ontwikkelingsscenario's voor het maximaal benutten van het potentieel van de Beursschouwburg. Er moet nagedacht worden over ruimtegebruik, beheer, circulatiestromen, de interactie met de buurt en de stad, hoe de Beursschouwburg voet kan krijgen in de voetgangerszone en omgekeerd. De huidige inrichting moet in vraag gesteld worden en de mogelijkheden die het gebouw biedt moeten onderzocht worden.





[c] Séverin Malaud

Location . Localisation . Locatie

Rue Auguste Orts 20-28 Auguste Ortsstraat
Bruxelles 1000 Brussel

Client . Maître d'ouvrage . Opdrachtgever

Beursschouwburg

Procedure . Procédure . Procedure

Procédure négociée sans publicité préalable

Onderhandelingsprocedure zonder voorafgaande bekendmaking

Advisory committee . Comité d'avis. Adviescomité

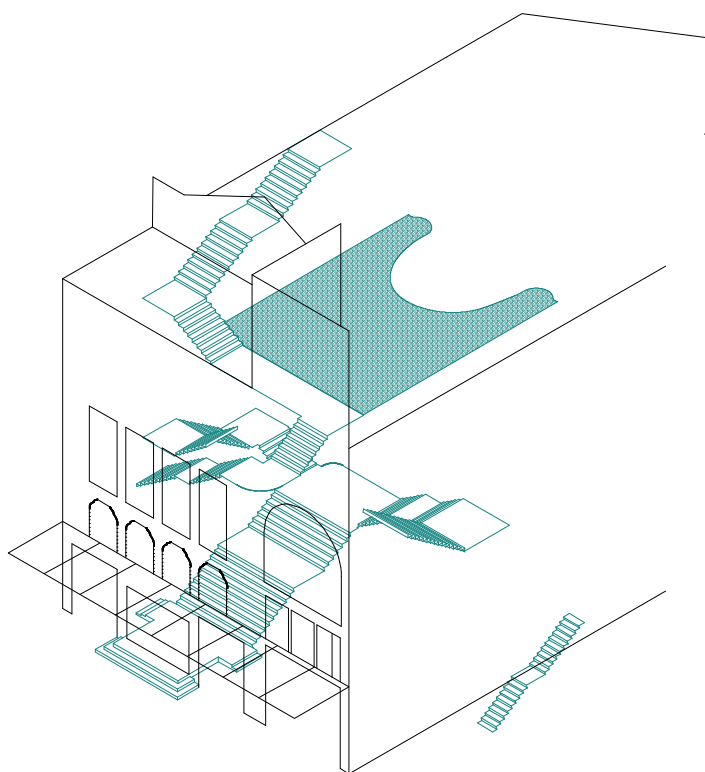
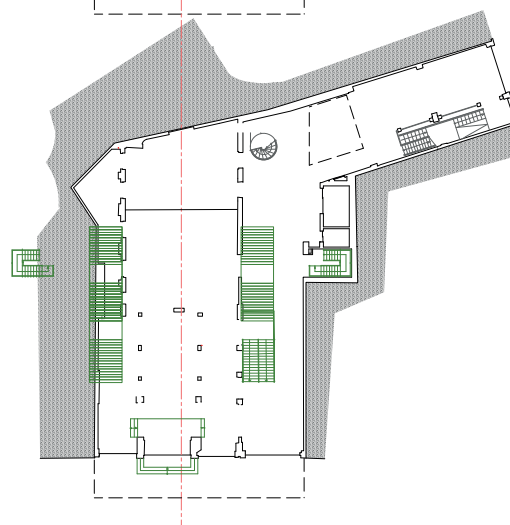
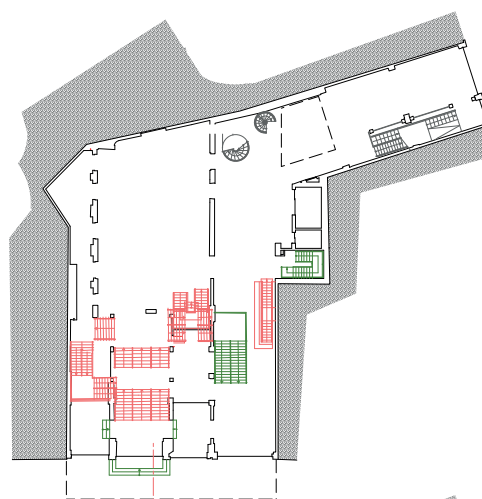
04.07.2018

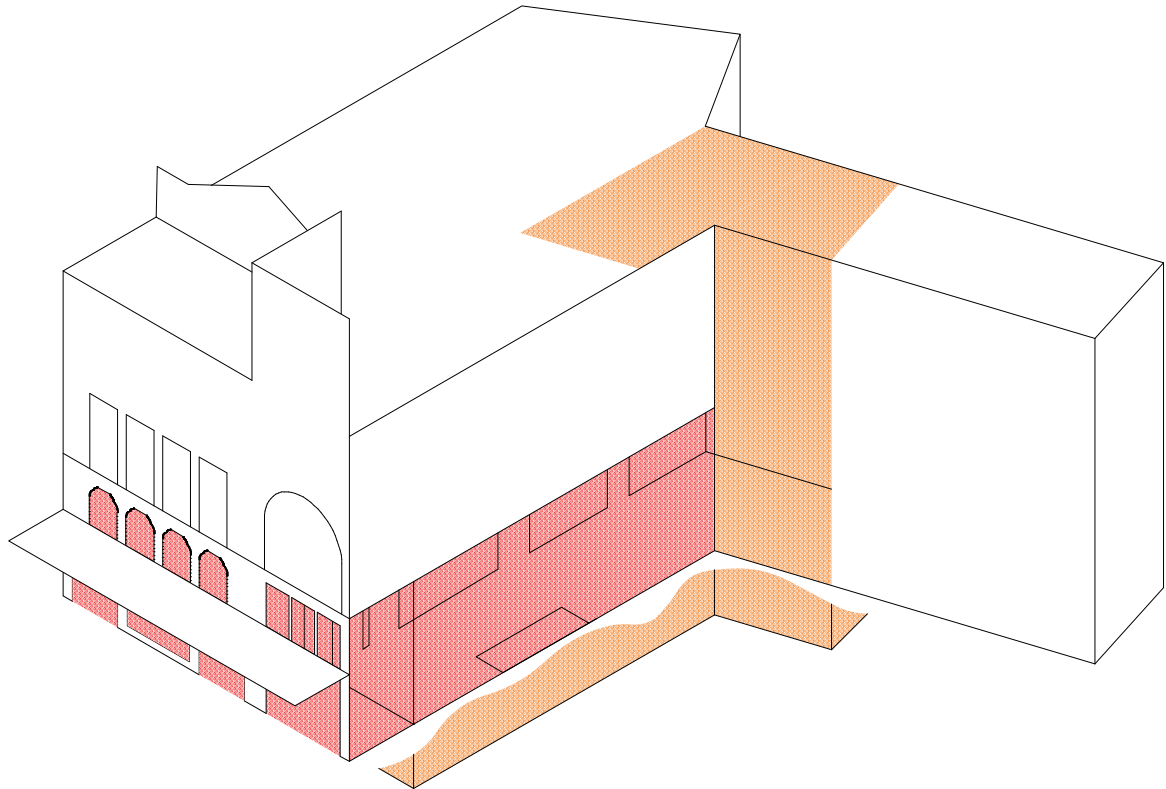
Images in this document are only sketches developed by the design office that will be subject to further discussions and adaptations before the final project's approval. Les images présentées dans ce document sont les esquisses développées par le bureau d'étude, esquisses qui seront sujettes à discussions et adaptations avant l'approbation du projet final. De afbeeldingen die in dit document getoond worden zijn opgemaakt door het studie bureau en zullen nog verder bediscussieerd en aangepast worden alvorens het project definitief wordt goedgekeurd.

De Smet Vermeulen architecten

De Smet Vermeulen opte pour une position très claire en regard du fonctionnement actuel du Beursschouwburg. L'escalier monumental situé dans la "salle d'or", omniprésent sur les images et ne laissant plus de place à autre chose, doit disparaître. L'accent est ainsi mis sur une logique plus horizontale. En outre, la façade située rue Auguste Orts doit incarner plus qu'une longue rangée de portes et s'ouvrir à l'espace public. Le café y trouvera ainsi une place plus naturelle.

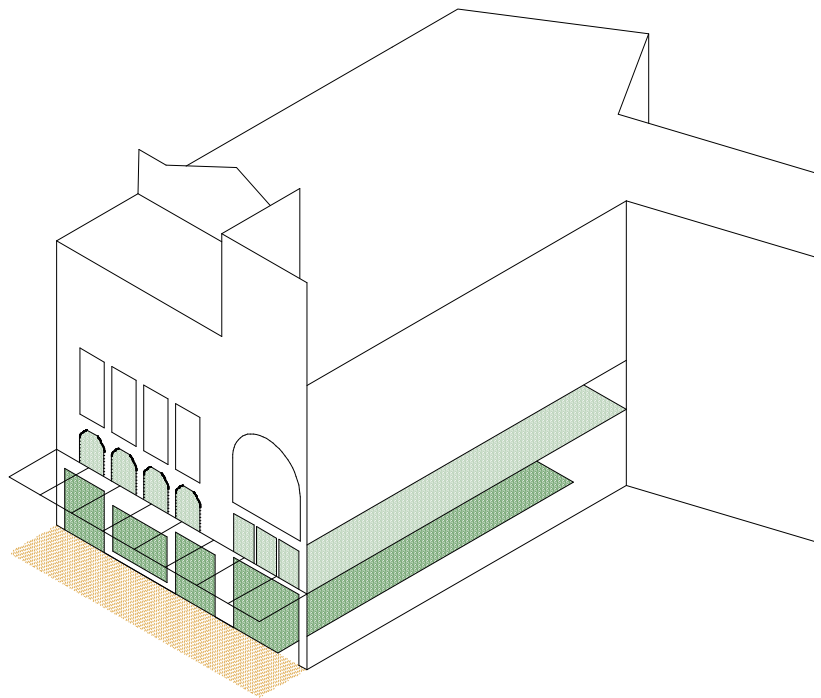
Au niveau du concept, De Smet Vermeulen propose des espaces casco équipés et modulables, qui peuvent être remplis selon les besoins pragmatiques du moment. Cela donne la possibilité de phaser les travaux et, éventuellement d'en exécuter une partie soi-même. L'architecture se concentre sur les grandes lignes: de simples et grands espaces, facilement aménageables, dotés de suffisamment de voies d'accès et d'évacuations. Ainsi, ces espaces peuvent évoluer facilement en fonction des missions et développements futurs du Beursschouwburg.





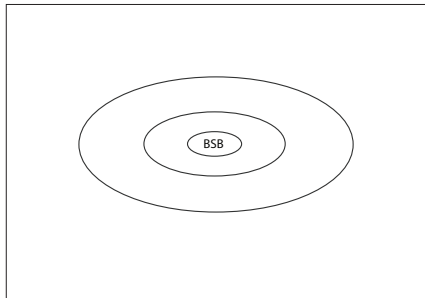
De Smet Vermeulen neemt een erg duidelijke positie in ten opzichte van de huidige werking van de Beursschouwburg. De monumentale trap naar de gouden zaal, die haast geen ruimte voor iets anders overlaat en overal in beeld is, moet weg. Er moet meer horizontale samenhang gevonden worden. De gevel aan de Ortsstraat moet meer worden dan een lange rij deuren en een gezicht krijgen naar de publieke ruimte. Het café vindt daar zijn logische plaats.

Als concept stelt De Smet Vermeulen een uitgerust en interpreteerbaar casco voor, dat volgens pragmatische noodzaak ingevuld kan worden. Dit geeft de mogelijkheid de werken te faseren en eventueel stukken zelf uit te voeren. De architectuur focust op de grote lijnen: grote, zuivere, makkelijk invulbare ruimtes aangevuld met voldoende ontsluiting en vluchtwegen. Daardoor kan deze mee evolueren met de werking van de Beursschouwburg.

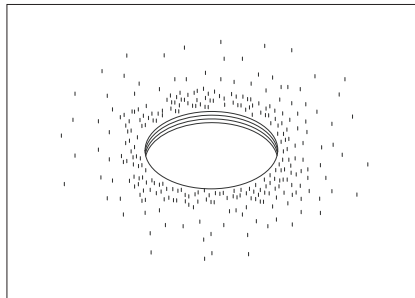


**CANDIDATS
KANDIDATEN
COMPETITORS**

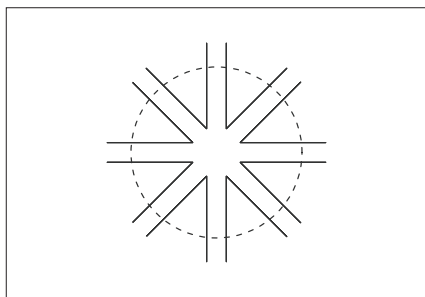
Marion Crane Studio



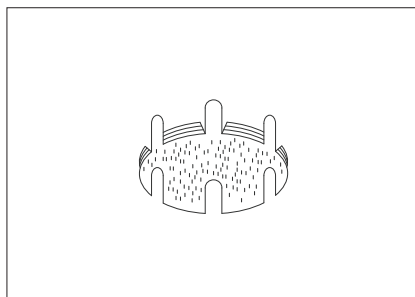
I
De beurschouburg is een aantrekkingspool in de stad en genereert resonantie.



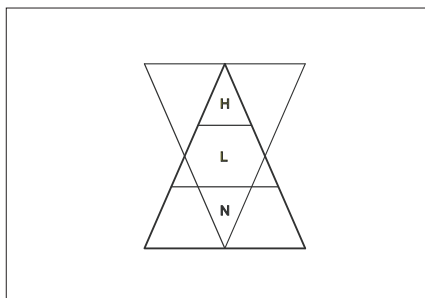
II
De toegang tot de beurschouburg is een gevrijwaarde zone als amfiteater. De stad concentreert zich rondom.



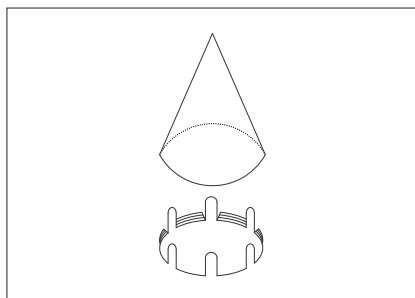
De parcours van de bezoekers komen samen in midden, ze kruisen en ontmoeten. Ze lopen radiaal weg uit het centrum naar de verschillende bestemmingen.



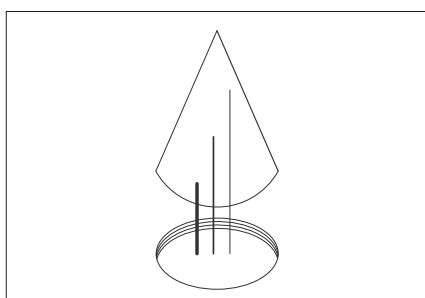
III
Het knooppunt van de beurschouburg is een arena. De stad concentreert zich binnenin.



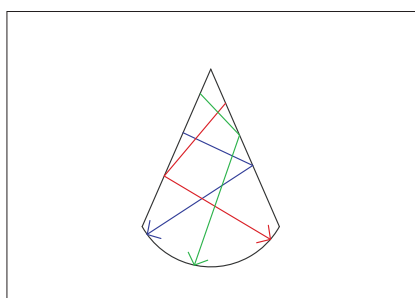
IV
Programma van de zalen is omgekeerd evenredig met de capaciteit.



In het verzamelpunt staat de bezoeker centraal, de focus ligt op hospitality. De deuren geven elk toegang tot een programma.



V
De circulatie wordt gereorganiseerd en duidelijk.



VI
De verschillende kunsten en ruimten vormen samen een totaalervaring.

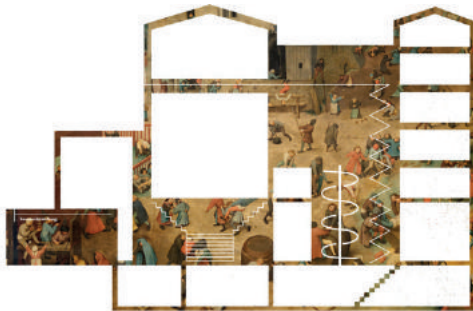
**CANDIDATS
KANDIDATEN**

CZVEK RIGBY / ALEX BROWN



Wes Anderson. The Life Aquatic with Steve Zissou. 2004

(EM)POWER (TO) THE PEOPLE
Een beter evenwicht tussen ruimte en gebruiker

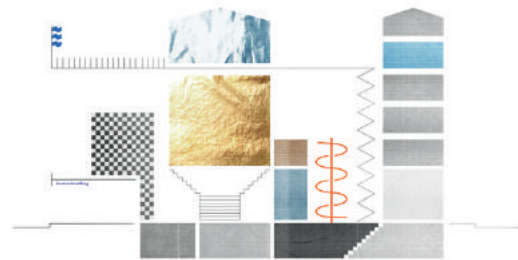


"negatieve" rebinding

STAIRWAY TO HEAVEN
Negatieve circulatie opnieuw positief inzetten

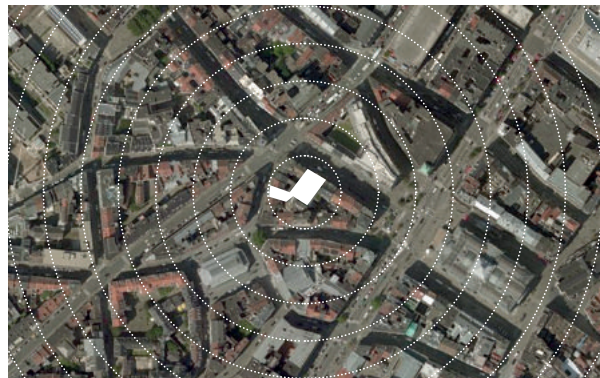


JANUS, GOD OF THE TRESHOLD
Waar interne organisatie en externe relaties samenkomen



bestaande organisatie: uitgesproken ruimtes en elementen op zoek naar werkbare interactie

LIVING APART TOGETHER
Wat is de ruimtelijke betekenis van iedere discipline?



netwerk in de stad

BEURSSCHOUWBRUG
Dialog met de buur(t) en de stad



Robert Smithson. Hotel Palenque. 1969-72.

CONTINUE VERANDERING
Schakel in een in ruimer proces

CANDIDATS
KANDIDATEN
COMPETITORS

List Architecture – Urbanisme / PIOVENEFABI

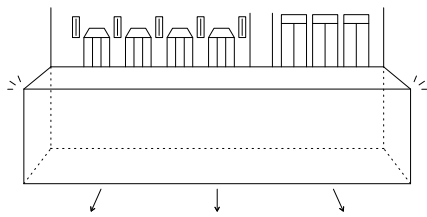


fig.1

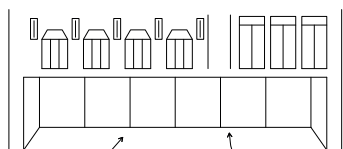
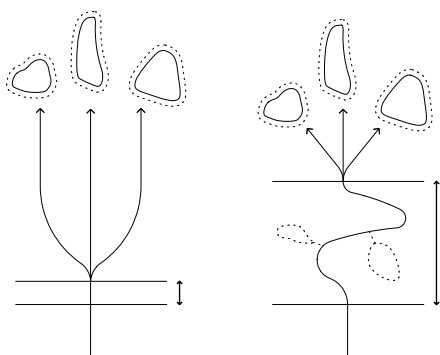
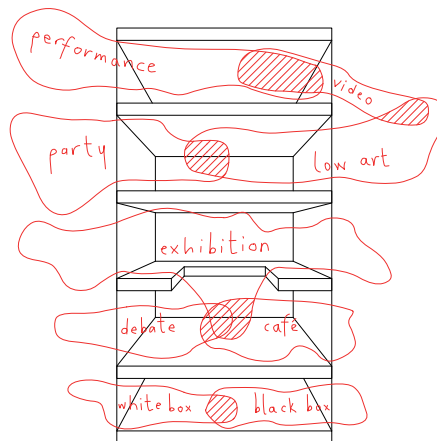
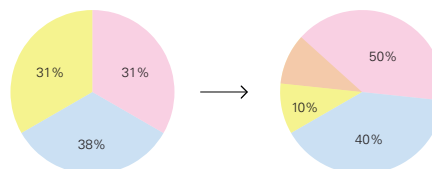
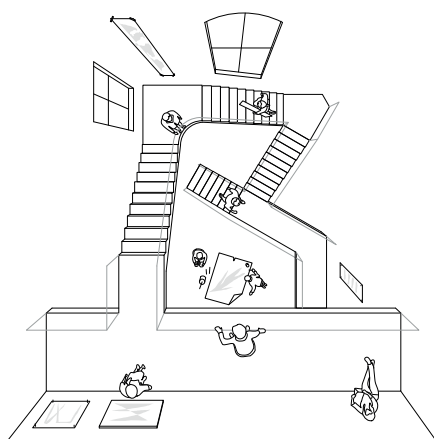
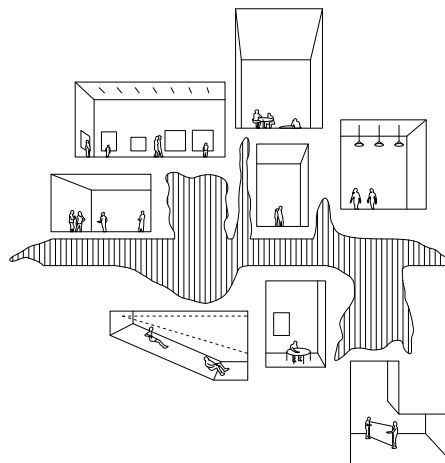


fig.2



aujourd'hui

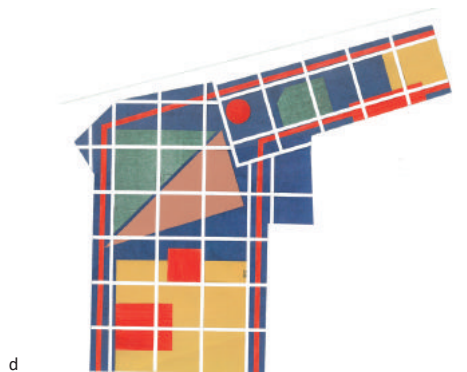
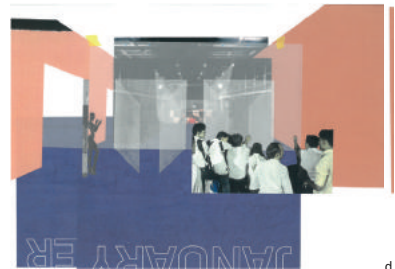
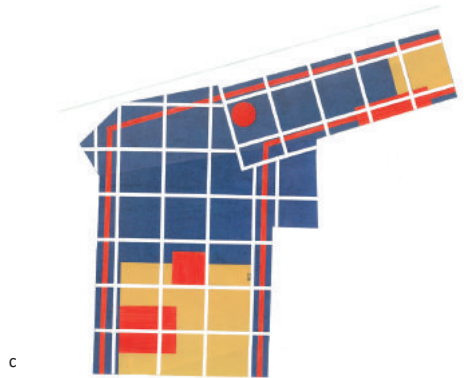
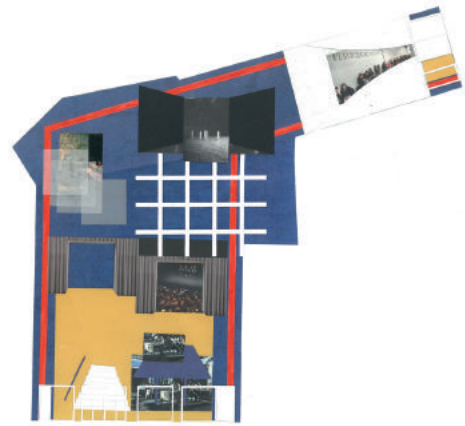
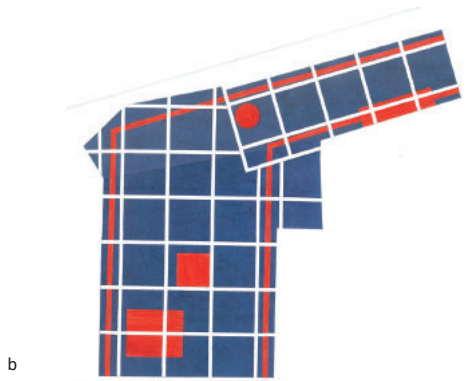
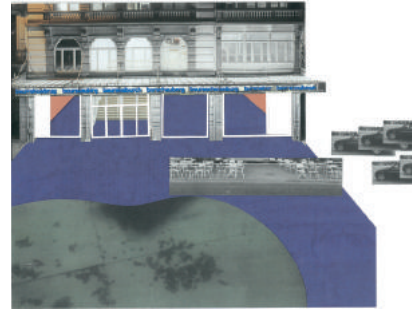
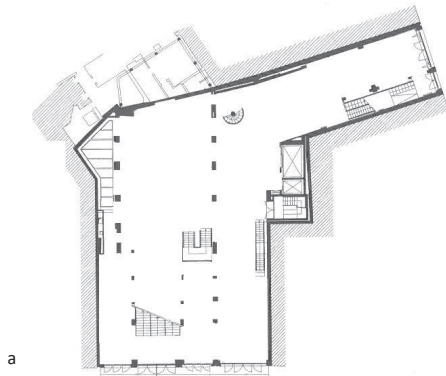
demain



■ espaces programmés
■ espaces techniques
■ circulations

**CANDIDATS
KANDIDATEN**

STUDIO SNCDA / LIEVEN DE CAUTER / MATHIEU WELLNER



Le bouwmeester maître architecte et son équipe ont pour mission de veiller à la qualité de l'espace, en matière d'architecture, mais également en ce qui concerne l'urbanisme et l'espace public sur le territoire de la Région Bruxelles-Capitale. Il s'agit de pousser plus en avant l'ambition à Bruxelles en matière de développement urbain. Le bouwmeester occupe une position indépendante.

De bouwmeester maître architecte en zijn team bewaken de ruimtelijke kwaliteit van nieuwe projecten op het grondgebied van het Brussels Hoofdstedelijk Gewest: niet alleen architectuur, maar ook stedenbouw en openbare ruimte. Het doel is dat Brussel meer ambitie op het gebied van stadsontwikkeling nastreeft. De bouwmeester werkt in een onafhankelijke positie.

The mission of the bouwmeester maître architecte [Chief Architect] and his team is to ensure the quality of urban space, both architecturally and in terms of urban planning and public realm in the Brussels-Capital Region, thus driving forward Brussels' ambitions in urban development. The Chief Architect is working in an independent position.

Contact presse . Perscontact . Press Contact: Sophie Gérard . sgerard@perspective.brussels . 02 435 43 80

www.bma.brussels