

# DE MARKTEN



## [FACT SHEET]

### DE MARKTEN

Als meest centrale van de Brusselse gemeenschapscentra speelt De Markten een unieke rol in de stad. Midden in de vijfhoek maakt het publieke ruimte, biedt het plaats aan de uiteenlopende culturele uitdrukkingsvormen, sociale initiatieven en relaties die samen het stedelijke leven uitmaken.

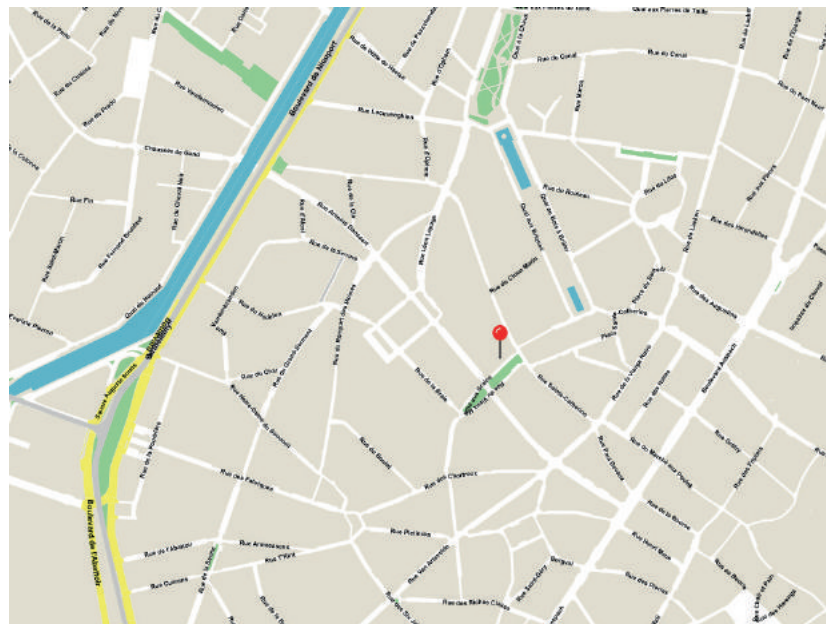
Het publiek vindt echter niet altijd gemakkelijk de toegang tot het gemeenschapscentrum omdat het achter het café verborgen zit en bijgevolg geen 'gezicht' aan het plein meer heeft. Ook diverse andere verbindingen hebben nood aan een betere organisatie, zoals voor personen met een beperkte mobiliteit, nooduitgangen of leveringen naar de kelder.

De Vlaamse GemeenschapsCommissie zoekt een integrale oplossing met een heringericht onthaal dat duidelijk zichtbaar en toegankelijk is voor alle bezoekersstromen, zowel in relatie met het café als de binnenkoer, met de inkomssassen van het voorgebouw en met een visuele controle naar het sanitair blok. Daarnaast moet ook de Witte Zolder op de derde verdieping een bijkomende evacuatietrapp krijgen zodat de capaciteit van die zaal kan worden uitgebreid tot 120 toeschouwers, en dient de integrale toegankelijkheid van het gemeenschapscentrum en het café te worden verzekerd.

Par sa position tout à fait centrale au sein de Bruxelles, De Markten joue un rôle unique dans la ville. Au centre du pentagone, il est à la fois un espace public, un lieu d'expression pour diverses formes de culture, pour des initiatives sociales et incarne un véritable témoin des relations qui composent la vie urbaine.

Cependant, le public ne trouve pas toujours facilement l'entrée du centre communautaire car celle-ci est dissimulée par un établissement horeca et n'a donc pas d'adresse directe sur la place. De plus, d'autres circulations ont besoin d'une meilleure organisation, que ce soit concernant les accès pour les personnes à mobilité réduite, les sorties de secours ou encore les livraisons vers la cave.

La Vlaamse Gemeenschapscommissie recherche donc une solution intégrée comprenant une zone d'accueil repensée, clairement visible et accessible à tous type de visiteurs, qui serait à la fois en relation avec l'établissement horeca, la cour intérieure, qui prendrait en compte les axes d'entrée à l'avant du bâtiment tout en assurant un contrôle visuel vers le bloc sanitaire. Ajoutons à cela le "Witte Zolder" situé au troisième étage qui doit être équipé d'un escalier d'évacuation supplémentaire et ce afin que la salle puisse augmenter sa capacité à 120 spectateurs et que l'accessibilité intégrale du centre communautaire et du café soit assurée.







(c) Séverin Malaud

Locatie . Localisation

Oude Graanmarkt 5 Vieux Marché aux Grains

Brussel 1000 Bruxelles

Opdrachtgever . Maître d'ouvrage

Vlaamse GemeenschapsCommissie

Procedure . Procédure

Onderhandelingsprocedure zonder voorafgaande bekendmaking . Procédure négociée sans publication préalable

Adviescomité . Comité d'avis

25.01.2019

Images in this document are only sketches developed by the design office that will be subject to further discussions and adaptations before the final project's approval. Les images présentées dans ce document sont les esquisses développées par le bureau d'étude, esquisses qui seront sujettes à discussions et adaptations avant l'approbation du projet final. De afbeeldingen die in dit document getoond worden zijn opgemaakt door het studie bureau en zullen nog verder bediscussieerd en aangepast worden alvorens het project definitief wordt goedgekeurd.

**LAURÉAT  
LAUREAAT  
WINNER**

**TV Jona Moereels & Bram Denkens Architecten**

Het project van Jona Moereels & Bram Denkens Architecten creeërt op de binnenkoer een plein op hoogte. Een zes meter breed betonnen plateau overspant de bestaande binnenkoer van gevel tot gemene muur en brengt hiërarchie aan in de ruimte. Het definieert nieuwe plekken, legt nieuwe connecties en laat nieuw gebruik toe. Door de lichtheid van het opgehangen vlak laat het de proporties van de binnenkoer intact.

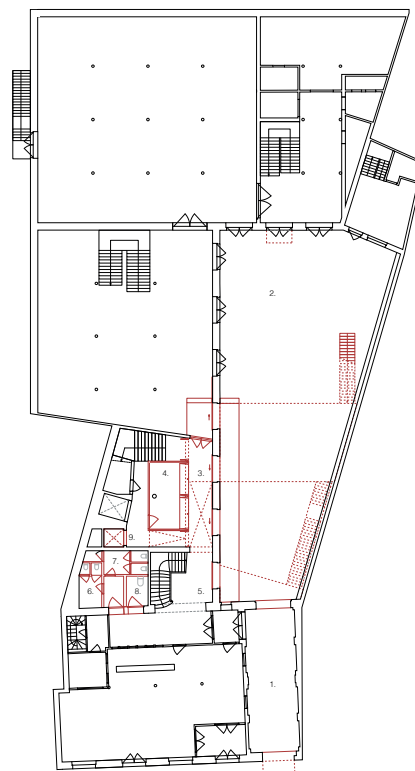
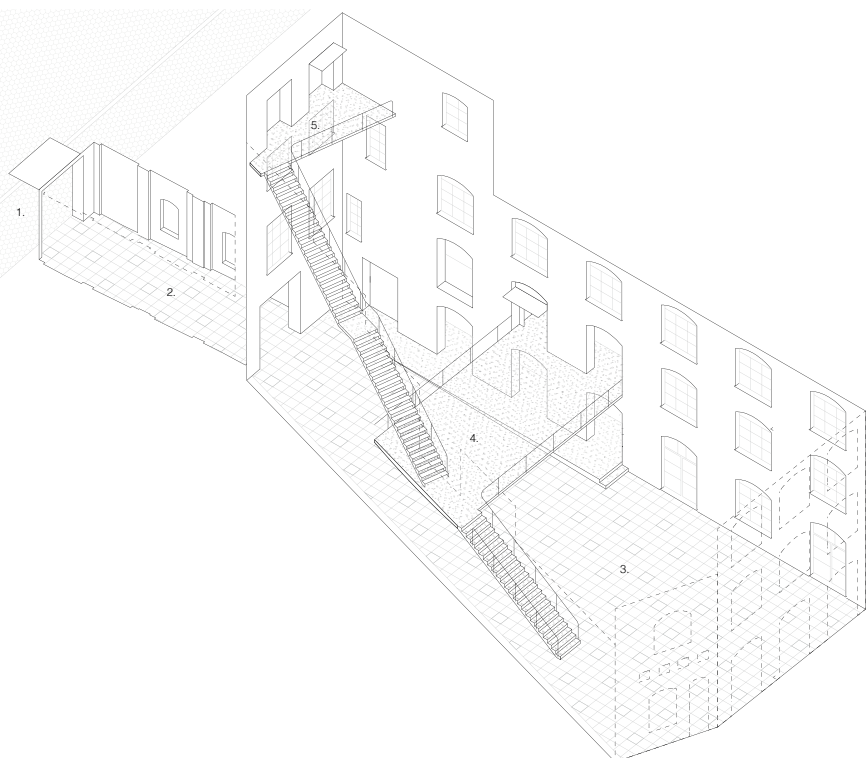
De noodzakelijke vluchttrap wordt volledig losgetrokken van het bestaande gebouw en in één lange lijn tegen de gemene muur aangeschoven. Samen met het betonnen plateau ontstaat zo een overmaatse trapzaal die een nieuwe buitencirculatie biedt tussen de binnenkoer, het verhoogde plein, de keuken, de zuilenzaal en de witte zolder.

Het onthaal van De Markten wordt volledig herdacht vanuit de nieuwe connecties die door het plateau

ontstaan. Een twee meter brede strook langs de gevel wordt volledig opengewerkt en laat toe een nieuw dubbelhoog onthaalvolume te realiseren. Nieuwe openingen naar de historische trappenhall en de zuilenzaal creëren een lang doorzicht doorheen de hoofd vleugel van het gebouw, waardoor de interne organisatie van aan het onthaal meteen leesbaar wordt.

De balie wordt tussen de twee bestaande trappen ingepast. Verdiept achter de bestaande gevel maakt het meubel een nieuwe, open binnengevel die uitkijkt over de binnenkoer.

Door de verharding van de doornit op te bollen, de vloer van het onthaal op te hogen en de historische traphal open te werken komen het café en het gemeenschapscentrum op hetzelfde niveau te liggen en vormen ze één integraal toegankelijk geheel.







Le projet de Jona Moereels & Bram Denkens Architects propose une place en hauteur dans l'espace intérieur de De Markten. Une plate-forme en béton de six mètres de large enjambe la cour intérieure existante, depuis la façade jusqu'au mur mitoyen, et introduit ainsi une hiérarchie dans l'espace. Cette plate-forme définit de nouveaux lieux, crée de nouvelles connexions et permet une nouvelle utilisation de l'espace. De plus, la légèreté de cette surface suspendue laisse intactes les proportions de la cour intérieure.

L'escalier de secours, bien nécessaire, est complètement détaché du bâtiment existant et forme une sortie de longue ligne contre le mur mitoyen. En combinaison avec la plate-forme en béton, un escalier surdimensionné apparaît, offrant une nouvelle circulation extérieure entre la cour, la place surélevée, la cuisine, la salle des colonnes et le « Witte Zolder ».

La zone d'accueil de De Markten est entièrement repensé via les nouvelles connexions apparaissant grâce au

nouveau plateau. Le long de la façade apparaît un passage de deux mètres de large totalement ouverte, ce qui permet de réaliser une zone d'accueil dotée d'une double hauteur. En outre, les nouvelles ouvertures donnant sur l'escalier historique et la salle des colonnes créent une longue vue à travers l'aile principale du bâtiment, ce qui permet une lecture immédiate de l'organisation interne de l'accueil.

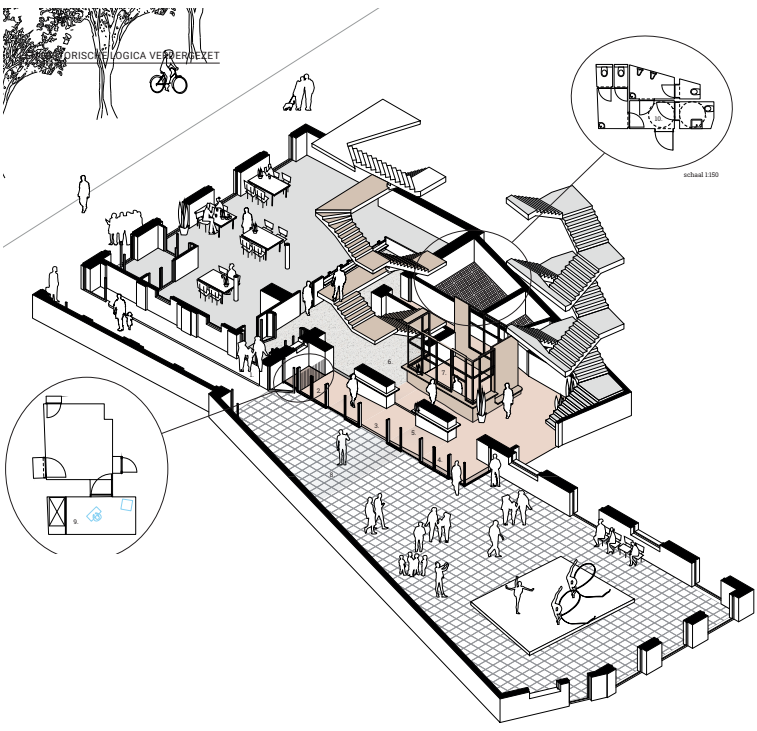
Un bureau d'accueil est installé entre les deux escaliers existants. Approfondis derrière la façade existante, les meubles créent une nouvelle façade intérieure ouverte donnant sur la cour.

Enfin, en rehaussant le seuil du passage jusqu'au seuil de la porte, en relevant la zone d'accueil et en ouvrant la cage d'escalier historique, l'espace horeca et le centre communautaire se retrouvent au même niveau et forment un tout intégralement accessible.



**CANDIDATS**  
**KANDIDATEN**  
**COMPETITORS**

**OFFICEU architects**



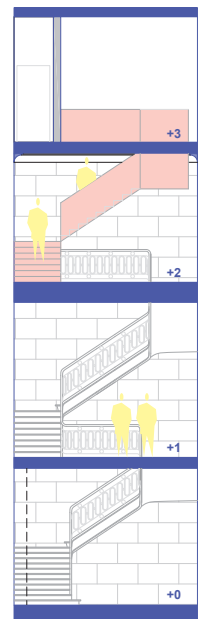
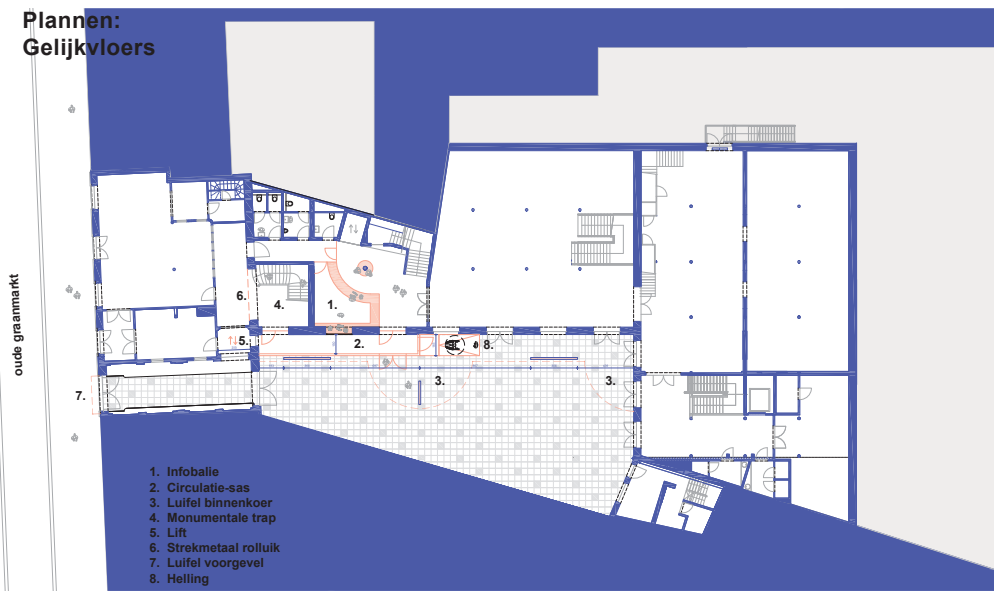
**B M A**

# CANDIDATS KANDIDATEN

## B-bis architecten



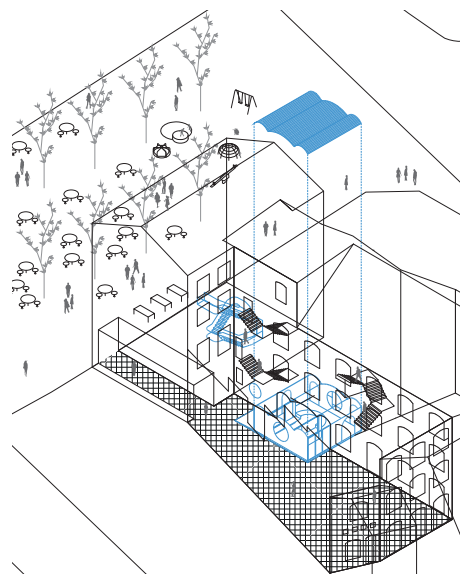
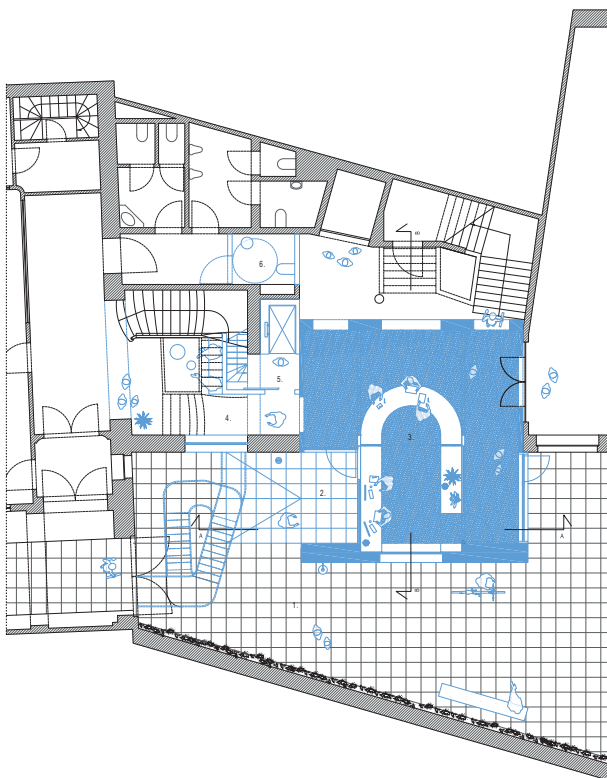
### Plannen: Gelijkvloers





**CANDIDATS**  
**KANDIDATEN**  
**COMPETITORS**

**URA**



**B M A**

Le bouwmeester maître architecte et son équipe ont pour mission de veiller à la qualité de l'espace, en matière d'architecture, mais également en ce qui concerne l'urbanisme et l'espace public sur le territoire de la Région Bruxelles-Capitale. Il s'agit de pousser plus en avant l'ambition à Bruxelles en matière de développement urbain. Le bouwmeester occupe une position indépendante.

De bouwmeester maître architecte en zijn team bewaken de ruimtelijke kwaliteit van nieuwe projecten op het grondgebied van het Brussels Hoofdstedelijk Gewest: niet alleen architectuur, maar ook stedenbouw en openbare ruimte. Het doel is dat Brussel meer ambitie op het gebied van stadsontwikkeling nastreeft. De bouwmeester werkt in een onafhankelijke positie.

The mission of the bouwmeester maître architecte [Chief Architect] and his team is to ensure the quality of urban space, both architecturally and in terms of urban planning and public realm in the Brussels-Capital Region, thus driving forward Brussels' ambitions in urban development. The Chief Architect is working in an independent position.

Contact presse . Perscontact . Press Contact: Sophie Gérard . [sgerard@perspective.brussels](mailto:sgerard@perspective.brussels) . 02 435 43 80

[www.bma.brussels](http://www.bma.brussels)