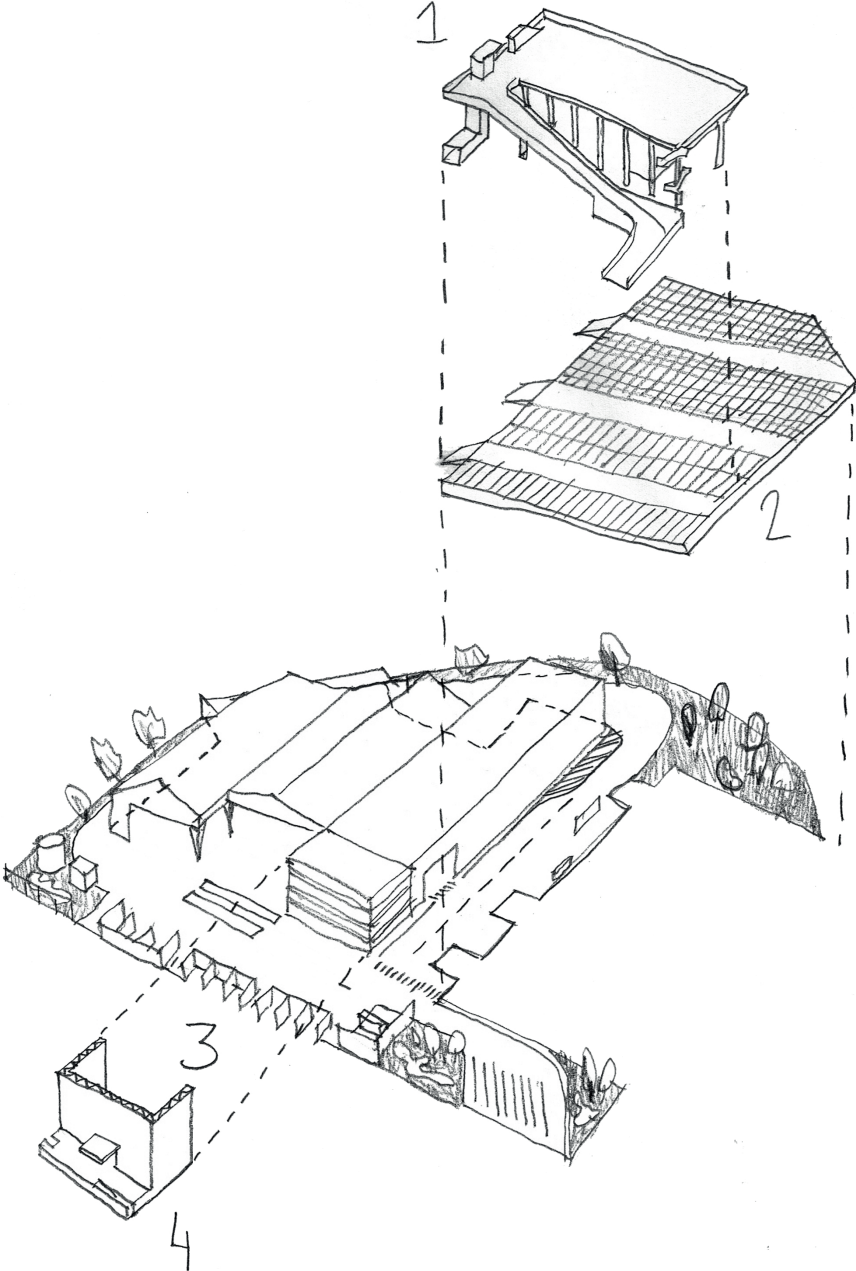


SUEZ



## **[FACT SHEET]**

### **SUEZ**

Stratégiquement située à l'avant-port, à la frontière avec la Région Flamande, l'entreprise privée Suez, spécialisée dans la gestion des déchets, souhaite renforcer sa présence et son activité à Bruxelles. Ayant remporté un appel à projet lancé par le Port, il lui est maintenant possible d'étendre sa concession sur un terrain voisin. Un projet majeur donc, rencontrant parfaitement les ambitions de maintien et de développement de l'activité productive en zone canal.

Le site actuel existe depuis plus de trente ans et va connaître une modernisation et une extension de ses activités. La mission porte donc ici sur l'optimisation de l'utilisation de l'espace, en séparant notamment les activités opérationnelles et logistiques. En outre, il s'agira d'envisager l'aménagement de la nouvelle parcelle et la construction d'un immeuble de parking couvert, où des emplacements destinés aux véhicules privés et aux véhicules logistiques devront cohabiter. Le maître d'ouvrage insiste également sur l'importance des zones de stockages prévues à la fois pour l'activité du site et pour des tiers.

Het afvalverwerkingsbedrijf Suez, strategisch gelegen in de voorhaven net aan de grens met Vlaanderen, wenst haar aanwezigheid en haar activiteiten in Brussel te versterken. In navolging van een oproep van de Haven van Brussel, heeft Suez vandaag de mogelijkheid haar ambitie waar te maken dankzij een uitbreiding van de concessie met het naastgelegen perceel. Dit project komt volledig tegemoet aan de ambities om productieve activiteiten te behouden en te ontwikkelen in de Kanaalzone.

De huidige site bestaat al dertig jaar. Een reorganisatie van de nieuwe – uitgebreide - site dringt zich op. De opdracht betreft dan ook de optimalisatie van de aanwezige ruimte vanuit het oogpunt om logistieke en operationele stromen te scheiden. Zo zal de inrichting van het nieuwe perceel en de bouw van een parkeergebouw, waar privé wagens en logistieke voertuigen samen zullen huizen, onderdeel uitmaken van de opdracht. Verder staat de bouwweer open voor een gebruik door derden van de publieke kade, een vernieuwend concept voor stockageruimten zowel afgestemd op eigen gebruik, als op dat van derden wordt beoogd.





© Séverin Malaud

Localisation . Locatie

Chaussée de Vilvorde 218 Vilvoordsesteenweg

Bruxelles 1120 Brussel

Maître d'ouvrage . Opdrachtgever

Suez

Procédure . Procedure

Privé - Prive

Comité d'avis. Adviescomité

19.10.2018

Les images présentées dans ce document sont les esquisses développées par le bureau d'étude, esquisses qui seront sujettes à discussions et adaptations avant l'approbation du projet final. De afbeeldingen die in dit document getoond worden zijn opgemaakt door het studie bureau en zullen nog verder bediscussieerd en aangepast worden alvorens het project definitief wordt goedgekeurd.

# LAURÉAT LAUREAAT

## pl. rigaux architectes - Collectif horizontal

Le projet lauréat est assez limpide, mettant clairement l'accent sur « la vocation maritime » combinée aux artéfacts déjà présents le long du canal, comme le Pont de Buda. C'est justement à ce registre de *landmarks* proposant à chaque fois des fonctions utilitaires que l'équipe souhaite apporter une contribution. L'ambition est dès lors de créer tant un projet ayant une empreinte industrielle prononcée que de développer un projet résolument urbain.

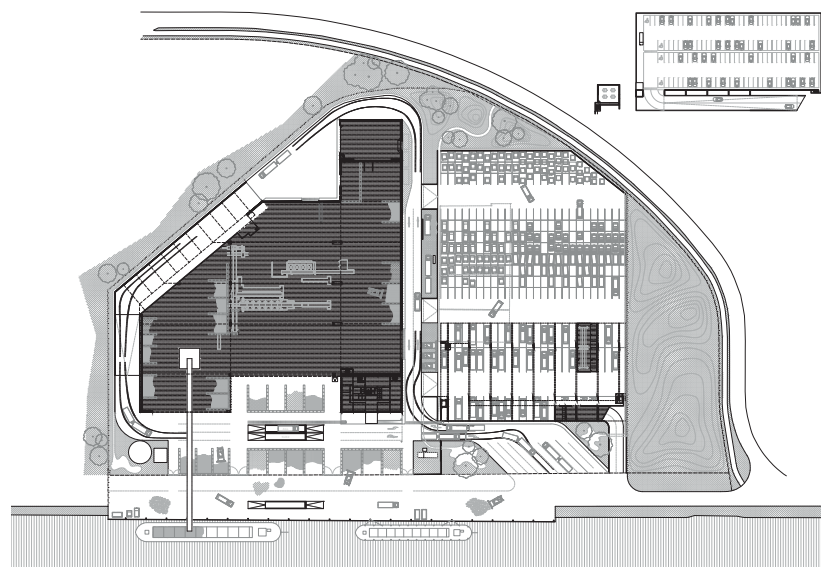
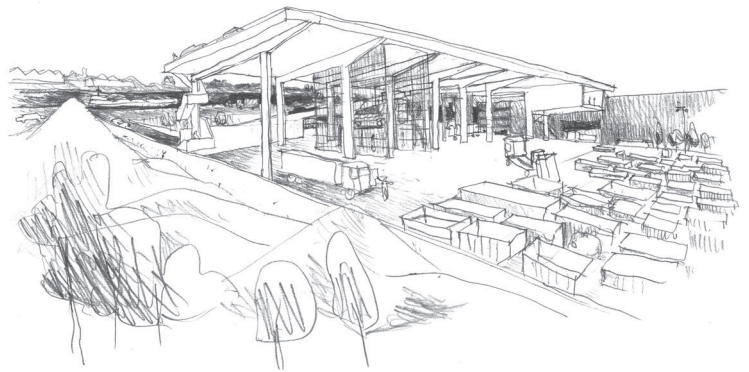
Le projet prend le parti de distinguer les grands ensembles fonctionnels qui constitueront le nouveau site. La séparation des déplacements est bien élaborée, les combinaisons multiples pour placer les containers sont intelligemment pensés. Ainsi, l'ensemble est divisé en quatre zones, chacune étant soit limitée par une clôture, soit par une différence de hauteur.

Le concept de plateformes comprenant quelques éléments verticaux donne une image puissante vis-à-vis du canal, mais également depuis la Chaussée de Vilvorde, reflétant ainsi la fonctionnalité des éléments. L'accumulation et l'intégration des fonctions sont exécutées d'une manière quasiment évidente : les bunkers de stockage pour les tiers, un pont-bascule externe, des vues sur le paysage à travers la structure.

En ce qui concerne la matérialisation, une « monture en béton » sera exécutée en combinaison avec la menuiserie métallique.

L'équipe adopte une position claire en vue d'investir tous les moyens dans la nouvelle partie, ce qui ne génère pas uniquement une qualité architecturale mais crée également un espace « casco » intégré dans une réflexion de durabilité, qui pourra à terme abriter d'autres fonctions (logistiques/axées sur le port).

Cette approche directe offre une solution dans le fonctionnement de Suez en lui-même. De par l'essence de la fonction, une contribution est apportée au paysage du canal comme artéfact.







De laureaat presenteert een helder verhaal en zet duidelijk in op 'la vocation maritime' gecombineerd met de reeds aanwezige artefacten langs het kanaal, zoals de Budabrug. Het is net aan dit register van landmarks met telkens utilitaire functies waaraan het team een bijdrage wil leveren. De ambitie wordt dan ook zodanig geformuleerd om zowel een project met een uitgesproken industriële stempel te creëren als een resoluut stedelijk project.

Het project onderscheidt de grote functionele complexen die samen de nieuwe site vormen. Het scheiden van stromen zit goed in elkaar, de meervoudigheid om containers te plaatsen is een absoluut pluspunt. Dit wordt gedaan door het geheel op te delen in vier zones, waarbij elke zone ofwel begrensd wordt door een afsluiting ofwel door een hoogteverschil.

Het concept van platformen met enkele verticale elementen geeft een krachtig beeld t.a.v. het kanaal, maar ook vanuit de Vilvoordsesteenweg, zij weerspiegelen de functionaliteit van de elementen. De stapeling en integratie van functies is in de mate van het gevraagde uitgevoerd op een haast evidente wijze: bunkers voor derden, externe weegbrug, zichten naar het landschap doorheen de structuur.

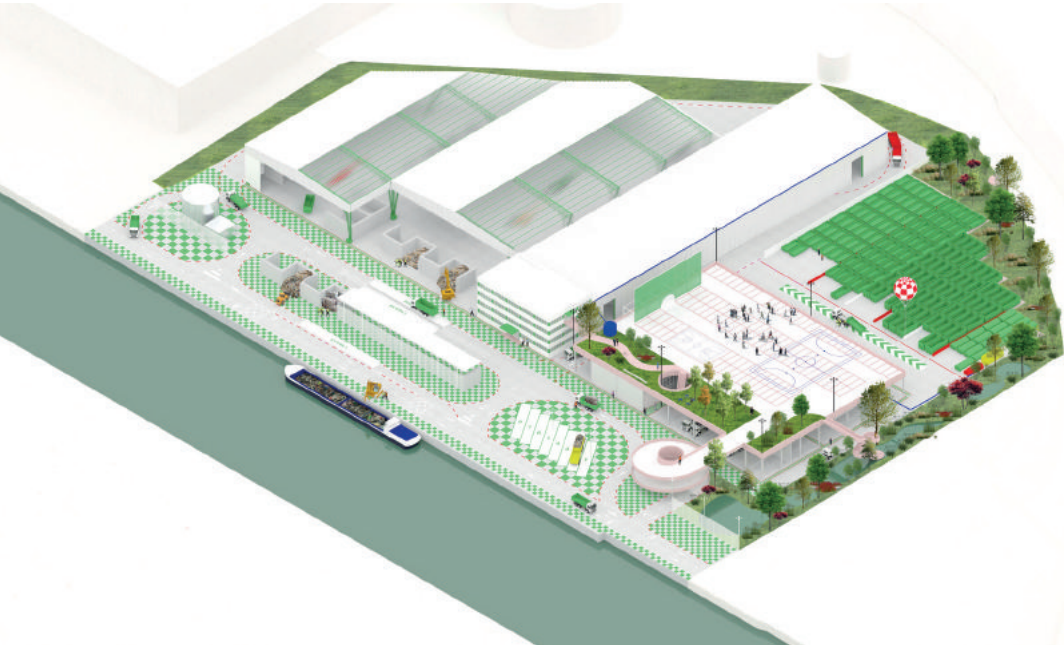
Qua materialisatie is er sprake van een 'betonnen montuur' die met zorg zal worden uitgevoerd in combinatie met metalen schrijnwerk.

Het team neemt een duidelijk standpunt in om alle middelen te investeren in dit nieuwe deel, hetgeen niet alleen resulteert in architecturale kwaliteit maar tevens vanuit een duurzaamheidsgedachte reeds een 'casco' creëert die op termijn andere - logistieke/havengerichte - functies kan huisvesten.

Deze recht toe recht aan aanpak biedt een oplossing vanuit het functioneren van Suez zelf. Vanuit de essentie van de functie wordt een bijdrage geleverd aan het kanaallandschap, als artefact.

**CANDIDATS  
KANDIDATEN**

**CENTRAL**





# CANDIDATS KANDIDATEN

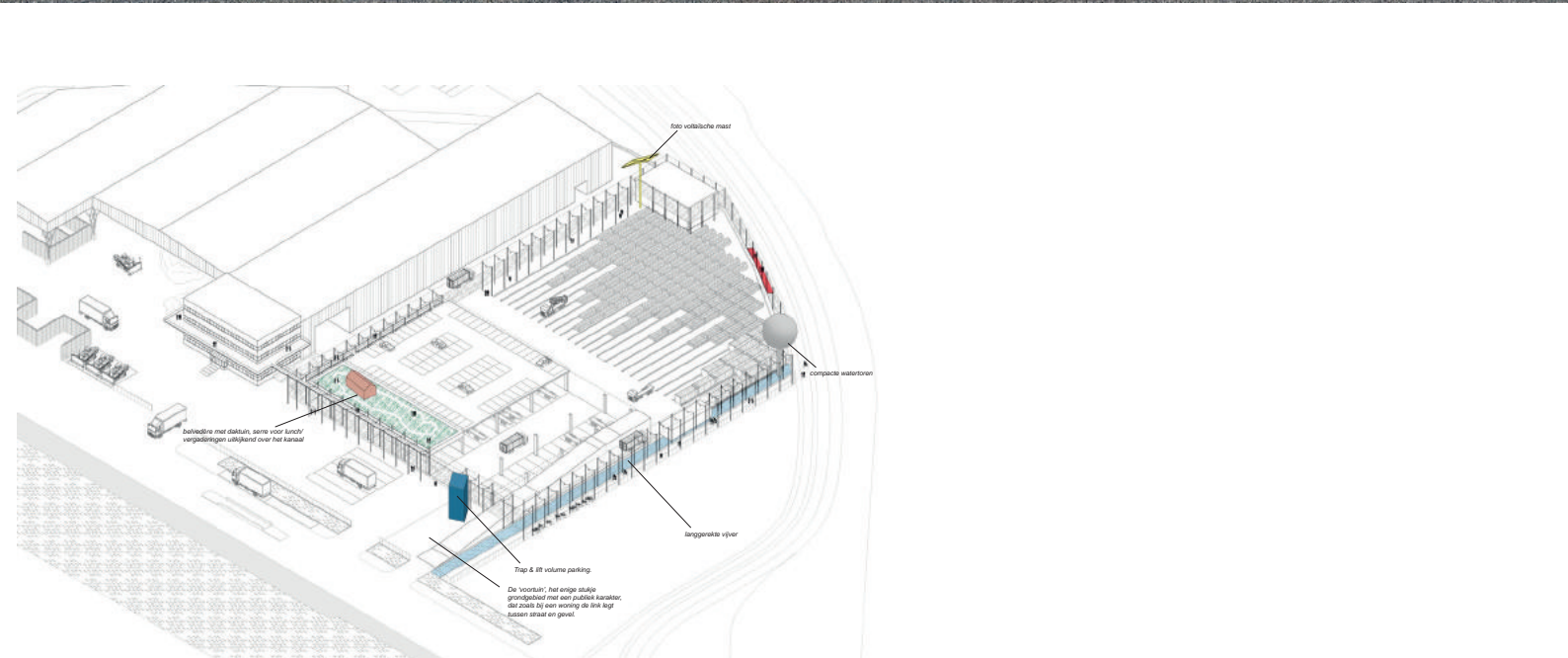
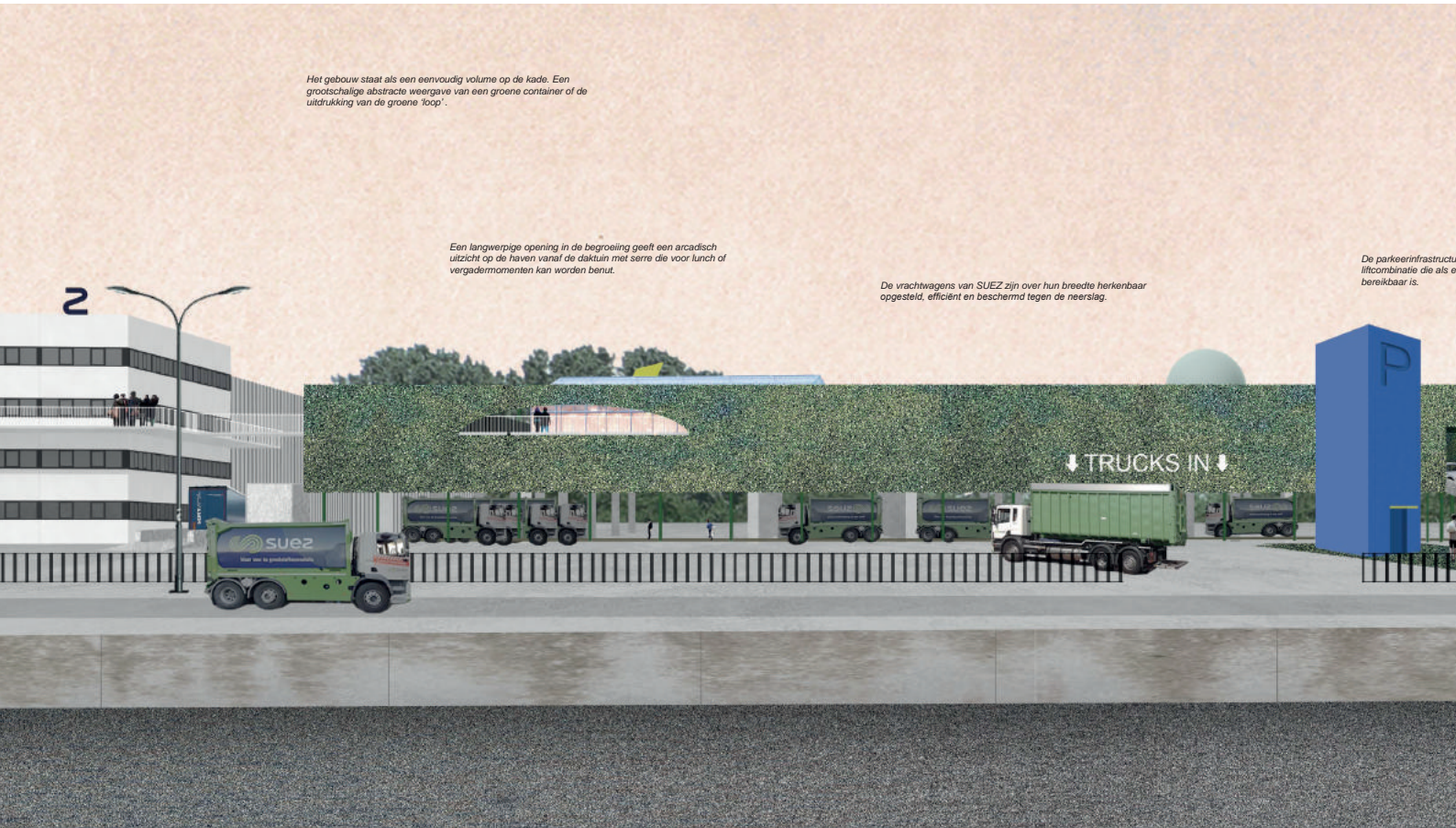
## TRANS

Het gebouw staat als een eenvoudig volume op de kade. Een grootschalige abstracte weergave van een groene container of de uitdrukking van de groene 'loop'.

Een langwerpige opening in de begroeiing geeft een arcadisch uitzicht op de haven vanaf de daktuin met serre die voor lunch of vergadermomenten kan worden benut.

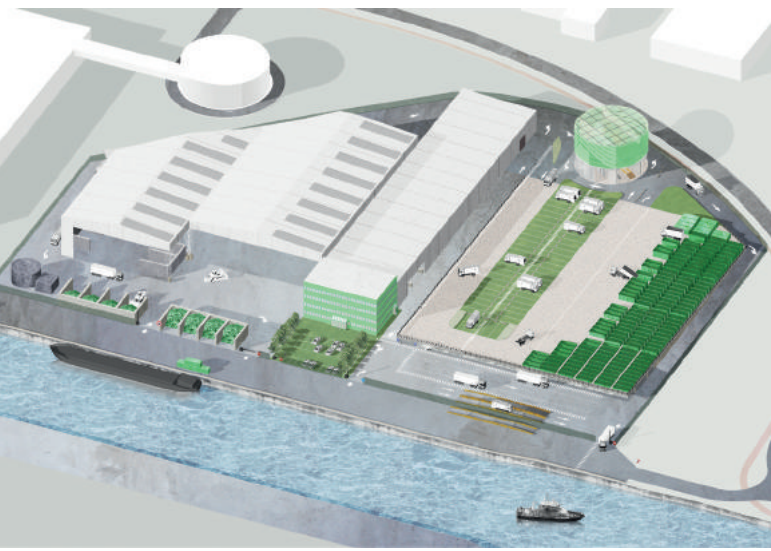
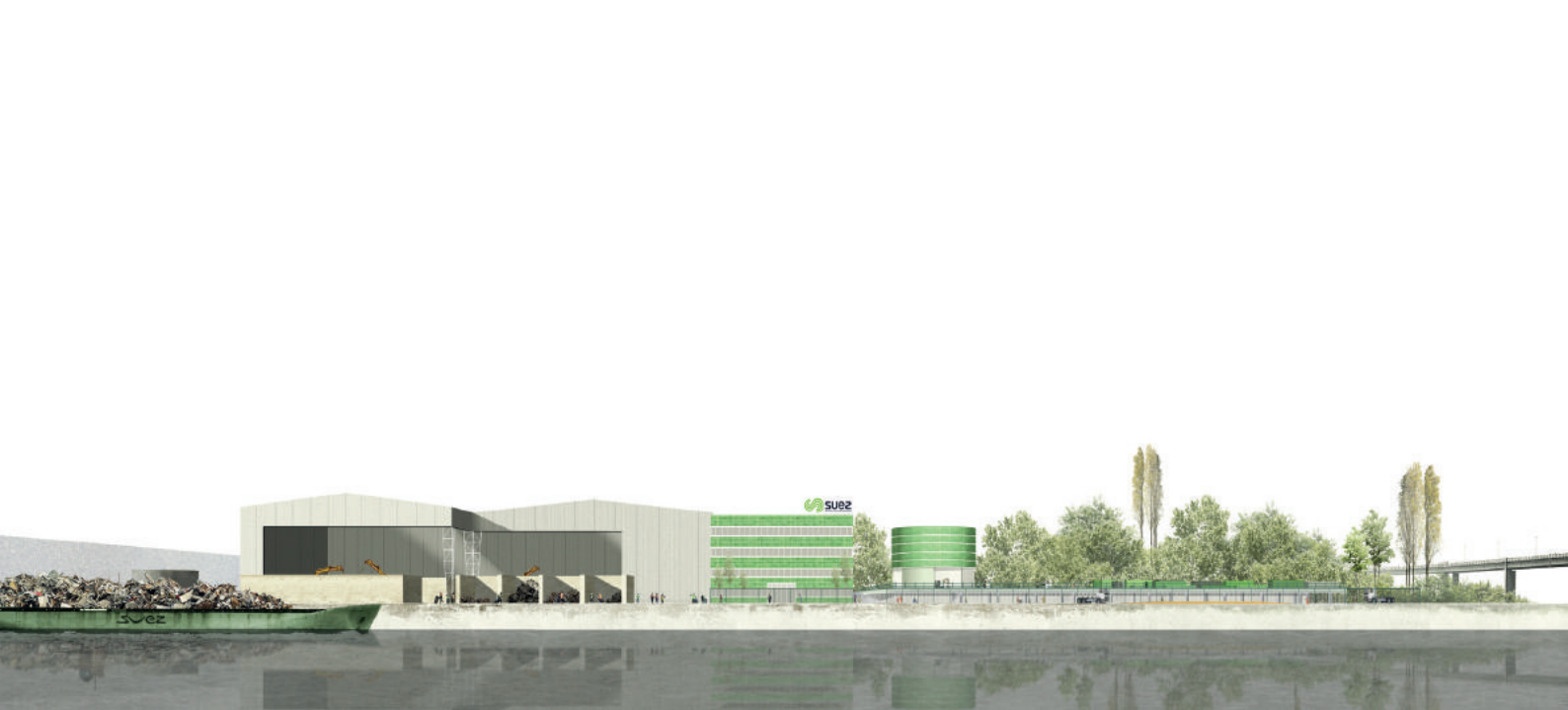
De vrachtwagens van SUEZ zijn over hun breedte herkenbaar opgesteld, efficiënt en beschermd tegen de neerslag.

De parkeerinfrastructuur is efficiënt en beschermd tegen de neerslag.



**CANDIDATS**  
**KANDIDATEN**

**BC architecten**





Le bouwmeester maître architecte et son équipe ont pour mission de veiller à la qualité de l'espace, en matière d'architecture, mais également en ce qui concerne l'urbanisme et l'espace public sur le territoire de la Région Bruxelles-Capitale. Il s'agit de pousser plus en avant l'ambition à Bruxelles en matière de développement urbain. Le bouwmeester occupe une position indépendante.

De bouwmeester maître architecte en zijn team bewaken de ruimtelijke kwaliteit van nieuwe projecten op het grondgebied van het Brussels Hoofdstedelijk Gewest: niet alleen architectuur, maar ook stedenbouw en openbare ruimte. Het doel is dat Brussel meer ambitie op het gebied van stadsontwikkeling nastreeft. De bouwmeester werkt in een onafhankelijke positie.

The mission of the bouwmeester maître architecte (Chief Architect) and his team is to ensure the quality of urban space, both architecturally and in terms of urban planning and public realm in the Brussels-Capital Region, thus driving forward Brussels' ambitions in urban development. The Chief Architect is working in an independent position.