

# GUDULE URBAN WINERY



## [FACT SHEET]

### GUDULE URBAN WINERY

L'ancienne gare de tri est un des derniers bâtiments patrimonial encore non restauré du site de Tour & Taxis. C'est aujourd'hui à son tour de connaître un nouvel essor. En effet, GUDULE, producteur de vin, souhaite investir le bâtiment et l'agrandir afin d'y établir la première Urban Winery bruxelloise. Ce phénomène vinicole repose sur l'idée d'acheter le raisin dans les différents vignobles pour ensuite l'acheminer en ville afin de produire le vin au plus près du consommateur, renversant ainsi le modèle habituel qui consiste à produire le vin à proximité de la source de la matière première.

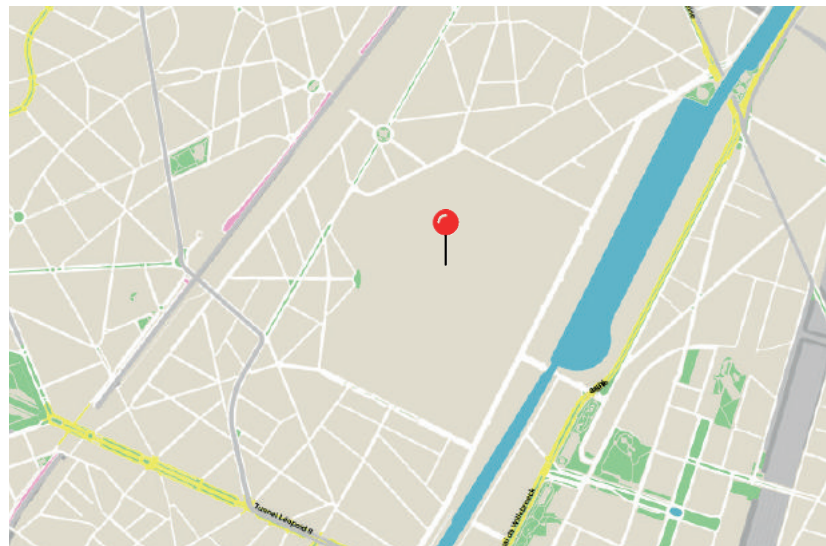
Parallèlement à la production du vin, Gudule Winery proposera également toute une série d'activités annexes telles que des cours d'oenologie, des visites du « chai » avec dégustation, une mise à disposition d'espaces événementiels, un bar à vin, un restaurant éphémère, ... Le projet total s'élève à +/- 1 000 m<sup>2</sup>.

Gudule Winery ambitionne ainsi de développer un lieu emblématique pour tous les Bruxellois, résidents ou de passage, amateurs de vin ou non.

Het voormalige sorteerstation is een van de laatste overgebleven ongerestaureerde erfgoedgebouwen op de site van Tour & Taxis. Het is nu tijd voor een nieuwe ervaring voor het historisch gebouwtje. Wijnproducent GUDULE zal deze site valoriseren door te renoveren en uit te breiden om zo de eerste Urban Winery van Brussel te realiseren. Dit wijnbouwfenomeen is gebaseerd op de aankoop van druiven uit verschillende wijngaarden om ze vervolgens te behandelen in de stad en de wijn zo dicht mogelijk bij de klant te produceren. Op deze manier wordt het gebruikelijke proces van het produceren van wijn vlakbij de basisgrondstof omgekeerd.

Parallel aan de productie van wijn, biedt Gudule Winery ook een reeks activiteiten aan zoals oenologiecursussen, bezoeken aan de wijnkelder met degustatie, het aanbieden van evenementiële ruimten, een wijnbar, een tijdelijk restaurant ... Het totale project omvat +/- 1.000 m<sup>2</sup>.

Gudule Winery wil een emblematische plek ontwikkelen voor alle Brusselaars, bewoners en bezoekers, wijnliefhebbers of niet.





© Séverin Malaud

Localisation . Locatie

TACT

Avenue du port . Havenlaan

Bruxelles 1000 Brussel

Maître d'ouvrage . Opdrachtgever

Cityvini SA

Procédure . Procedure

Privé . Prive

Comité d'avis. Adviescomité

02.07.2019

Les images présentées dans ce document sont les esquisses développées par le bureau d'étude, esquisses qui seront sujettes à discussions et adaptations avant l'approbation du projet final. De afbeeldingen die in dit document getoond worden zijn opgemaakt door het studie bureau en zullen nog verder bediscussieerd en aangepast worden alvorens het project definitief wordt goedgekeurd.

# LAURÉAT LAUREAAT

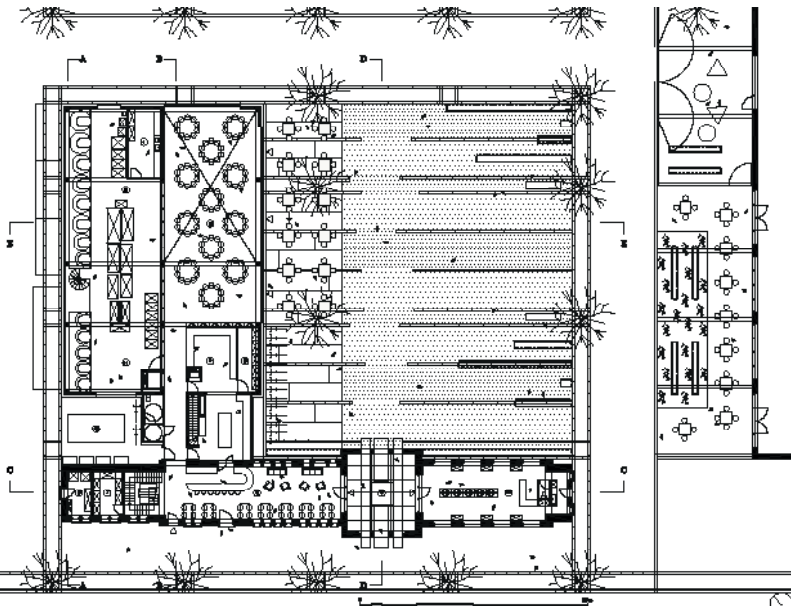
## SYNOPSIS - ARCHICAZ - ARIADE

L'équipe lauréate a opté pour un système ingénieux concernant la production de vin. En effet, toutes les fonctions liées à la production seront installées dans une nouvelle aile, établie perpendiculairement à l'ancienne gare de triage. Le principe même de production de vin sera réparti sur deux étages et un pont roulant, assurant ainsi de pouvoir monter et descendre les barriques, les cuves et les autres appareils et de permettre une circulation gravitaire du jus à chaque fois que le vigneron l'estime intéressant pour assurer la qualité de son vin. Cet aspect a été déterminant dans le choix de Cityvini qui y voit un système de production innovant, voire révolutionnaire. Dans cette nouvelle aile se trouve également un espace de réception avec vue sur la zone de production, une cuisine et un atelier de dégustation.

La construction de l'aile productive permet de dégager une cour entre la gare, le chai et la terrasse de la Brasserie de la Senne voisine. L'espace de réception peut ainsi s'ouvrir pleinement vers cette cour, la terrasse de la brasserie bénéficiant de ce fait d'un espace dégagé et arboré, et la gare restant bien visible depuis le futur parc situé au nord. La relation entre la drève et le parc situé de l'autre côté de la gare est améliorée, un passage plus large que prévu

dans le masterplan étant créé.

La gare, quant à elle, n'est pas complètement rénovée. Les budgets ne permettant pas une intervention lourde sur le bâtiment, seul le rez-de-chaussée est réinvesti pour y placer un magasin, un bar et un hall d'entrée qui relie la drève et la cour. À l'étage, les toitures ne sont pas reconstruites, laissant ainsi l'espace pour une terrasse plantée. Les pignons en maçonnerie sont conservés et renforcés. Pour leur faire écho, la toiture de la nouvelle aile adopte une forme comparable, avec quatre toitures à pente juxtaposées faisant face à la nouvelle cour.



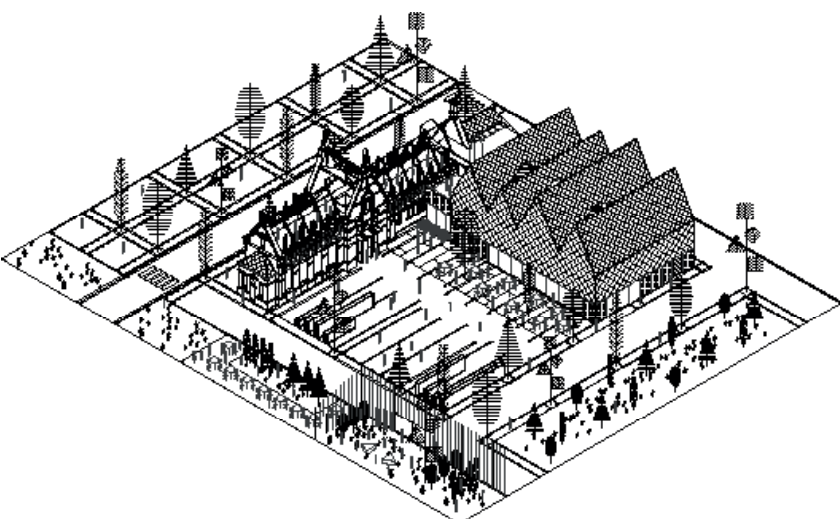




Het winnende team koos voor een ingenieus systeem voor de wijnproductie. Alle productiegerelateerde functies zullen immers worden geïnstalleerd in een nieuwe vleugel, die loodrecht op het oude rangeerstation wordt geplaatst. Het principe zelf van de wijnproductie wordt georganiseerd op twee verdiepingen en een bovenloopkraan, zodat kuipen, vaten en andere apparatuur naar boven en beneden kunnen gehaald worden en het sap op basis van de zwaartekracht kan bewegen telkens als de wijnbouwer dat nodig vindt om de kwaliteit van de wijn te waarborgen. Dit aspect was doorslaggevend bij de keuze van Cityvini, die het ziet als een innovatief, zelfs revolutionair productiesysteem. In deze nieuwe vleugel is ook een ontvangstruimte met uitzicht op de productieruimte, een keuken en een proeverij.

De bouw van de productieve vleugel maakt het mogelijk om een binnenplaats tussen het station, de kelder en het terras van de naburige Brasserie de la Senne vrij te maken. De ruimte kan zo volledig openen naar deze binnenplaats, het terras van de brouwerij aan een open plek met bomen en het station dat duidelijk zichtbaar blijft. De relatie tussen de dreef en het park aan de andere kant van het station is verbeterd, waarbij een bredere doorgang wordt gecreëerd dan in het masterplan.

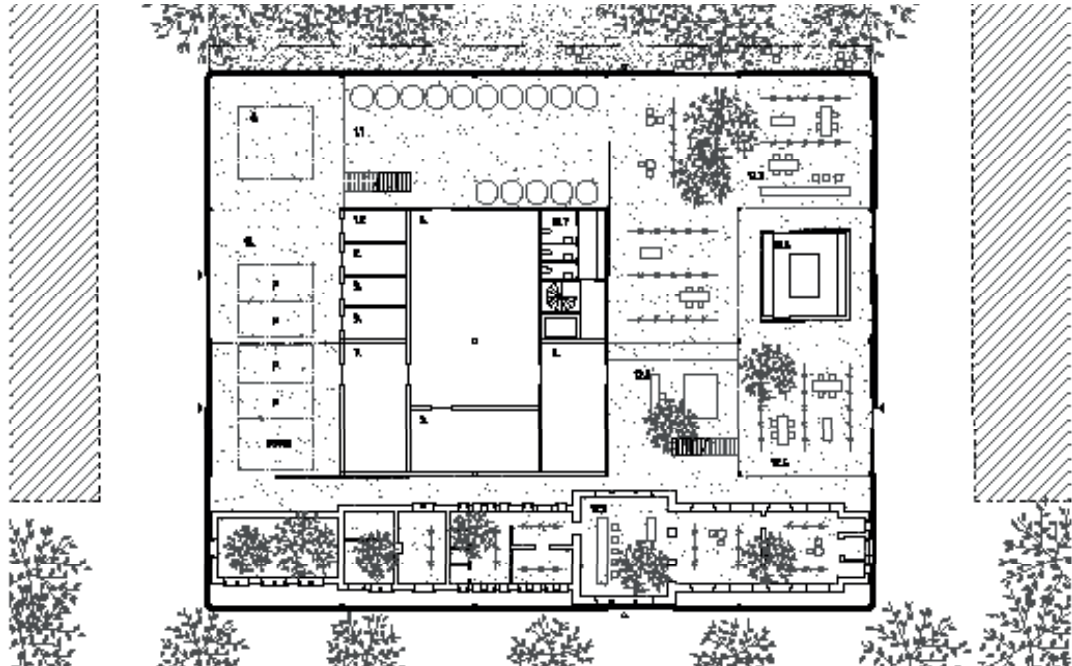
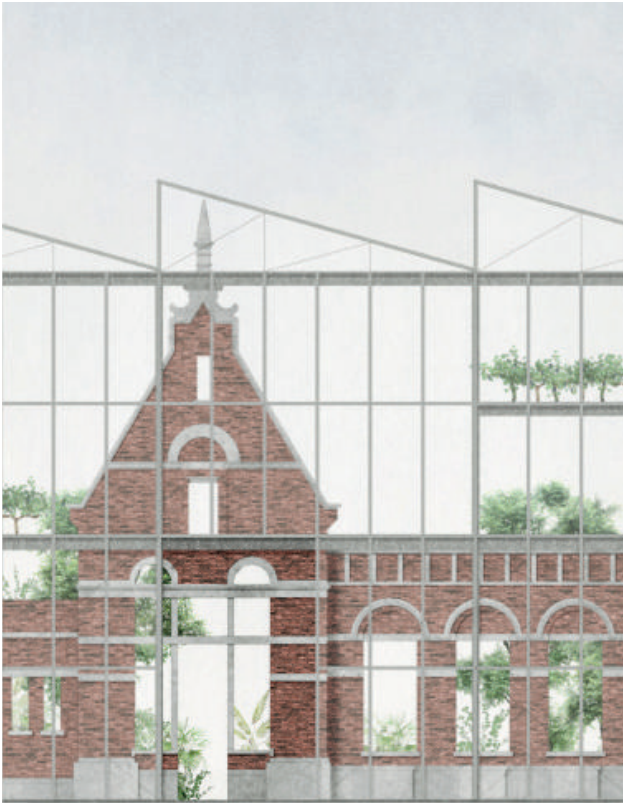
Het station is daarentegen niet volledig gerenoveerd. Omdat de budgetten geen zware ingrepen in het gebouw toelieten, werd alleen de benedenverdieping meekomen om er een winkel, een bar en een inkomhal te huisvesten. Op de eerste verdieping zijn de daken niet herbouwd, waardoor er ruimte is voor een beplant terras. Het messelwerk van de kopgevels wordt geconsolideerd. Het dak van de nieuwe vleugel heeft een vergelijkbare vorm, met vier dakkappen aan de nieuwe binnenplaats.



**CANDIDATS**

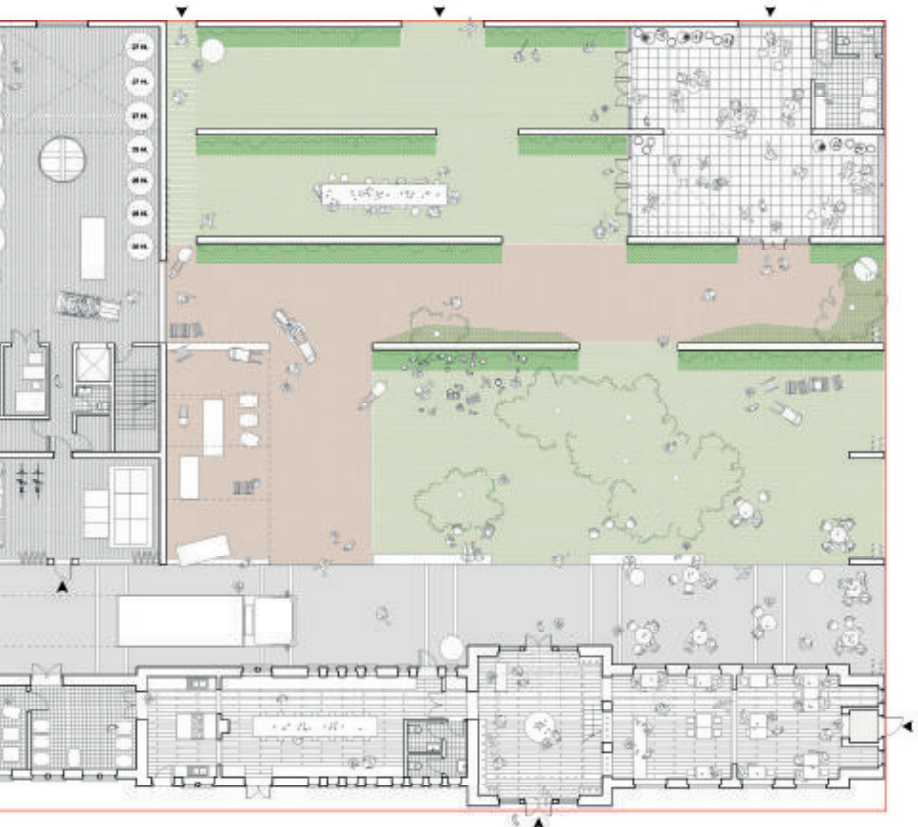
**KANDIDATEN**

**ARRHOV FRICK - MAMOUT**



**CANDIDATS**  
**KANDIDATEN**

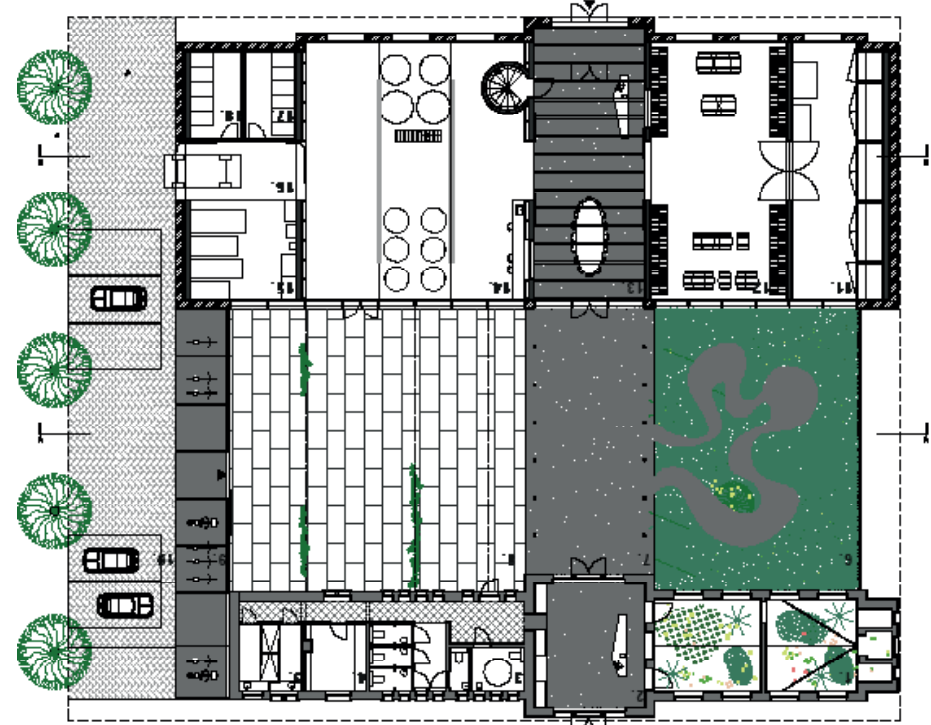
**ELSELINE BAZIN ARCHITECTE - MAJMA - DELPHINE ROQUE**





**CANDIDATS  
KANDIDATEN**

**URA**

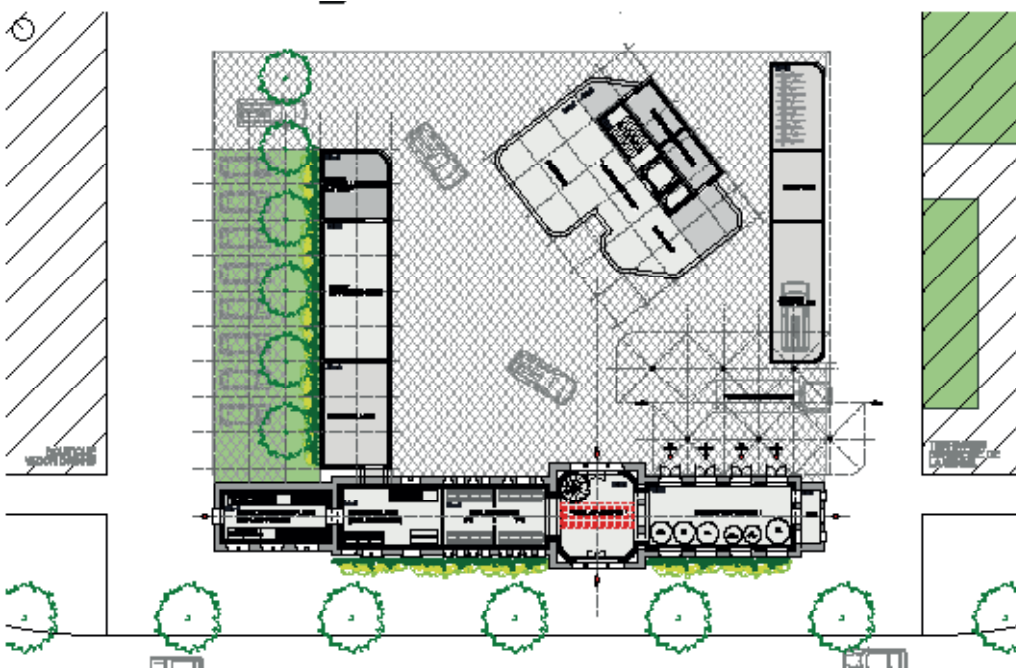


B M A



**CANDIDATS  
KANDIDATEN**

**BEAU**



Le bouwmeester maître architecte et son équipe ont pour mission de veiller à la qualité de l'espace, en matière d'architecture, mais également en ce qui concerne l'urbanisme et l'espace public sur le territoire de la Région Bruxelles-Capitale. Il s'agit de pousser plus en avant l'ambition à Bruxelles en matière de développement urbain. Le bouwmeester occupe une position indépendante.

De bouwmeester maître architecte en zijn team bewaken de ruimtelijke kwaliteit van nieuwe projecten op het grondgebied van het Brussels Hoofdstedelijk Gewest: niet alleen architectuur, maar ook stedenbouw en openbare ruimte. Het doel is dat Brussel meer ambitie op het gebied van stadsontwikkeling nastreeft. De bouwmeester werkt in een onafhankelijke positie.

The mission of the bouwmeester maître architecte (Chief Architect) and his team is to ensure the quality of urban space, both architecturally and in terms of urban planning and public realm in the Brussels-Capital Region, thus driving forward Brussels' ambitions in urban development. The Chief Architect is working in an independent position.

Contact presse . Perscontact . Press Contact: Sophie Gérard . sgerard@perspective.brussels . 02 435 43 80

[www.bma.brussels](http://www.bma.brussels)