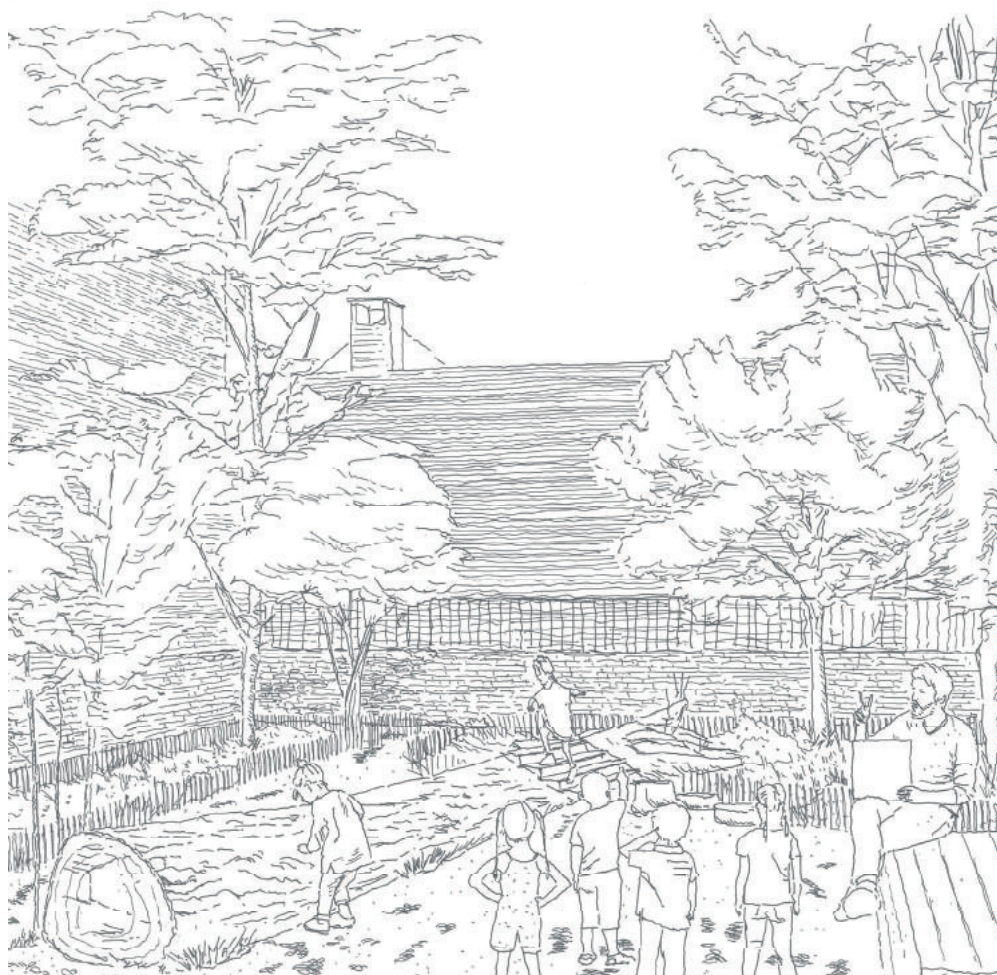


[FACTSHEET B

M A]

# COURS DE RÉCRÉ · SPEELPLAATS JACQUES BREL

---



## **[FACT SHEET]**

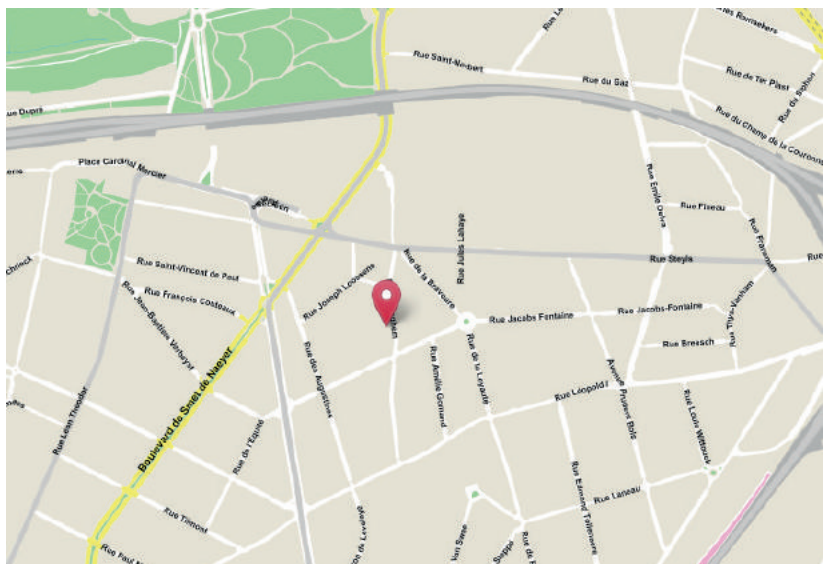
### **COURS DE RÉCRÉ · SPEELPLAATS JACQUES BREL**

Dans le cadre du contrat de quartier durable Magritte, la commune de Jette souhaite mettre en œuvre un projet pilote portant sur le réaménagement de la cour de récréation de l'école Jacques Brel, rue Joseph Lossens. L'objectif est d'en revoir l'accès et d'aménager une partie de la cour des maternelles en un espace vert et de détente. Celui-ci devra intégrer une plaine de jeux sur le thème d'un parcours de mobilité pour les enfants en bas âges. Le réaménagement devra également permettre une ouverture au public de ce nouvel espace en dehors des heures de fréquentation scolaire.

La commune est particulièrement attentive au développement durable. Elle veut donc encourager le choix de matériaux écologiques et durables, la gestion appropriée de l'écoulement des eaux et une verdurisation là où c'est possible.

In het kader van het duurzaam wijkcontract Magritte wil de gemeente Jette een proefproject uitvoeren voor de herinrichting van de schoolspeelplaats van de school Jacques Brel in de Jozef Loossensstraat. Met het project wil de gemeente de toegang te verbeteren en een deel van de speelplaats van de kleuterschool om vormen tot een groene ontmoetingsruimte. Er moet een speeltuin worden voorzien met als thema een mobiliteitsparcours voor jonge kinderen. De herontwikkeling moet het mogelijk maken deze nieuwe ruimte buiten de schooluren open te stellen voor het publiek.

De gemeente hecht bijzonder veel belang aan duurzame ontwikkeling. Daarom wil zij de keuze voor ecologische materialen, een adequaat regenwaterbeheer en vergroening waar mogelijk stimuleren.





© Séverin Malaud

Localisation . Locatie

rue Joseph Loossensstraat

1090 Jette

Maître d'ouvrage . Opdrachtgever

Commune de Jette . Gemeente Jette

Procédure . Procedure

Procédure négociée sans publication préalable . Onderhandelingsprocedure zonder voorafgaande bekendmaking

Comité d'avis. Adviescomité

17.06.2019

Les images présentées dans ce document sont les esquisses développées par le bureau d'étude, esquisses qui seront sujettes à discussions et adaptations avant l'approbation du projet final. De afbeeldingen die in dit document getoond worden zijn opgemaakt door het studie bureau en zullen nog verder bediscussieerd en aangepast worden alvorens het project definitief wordt goedgekeurd.

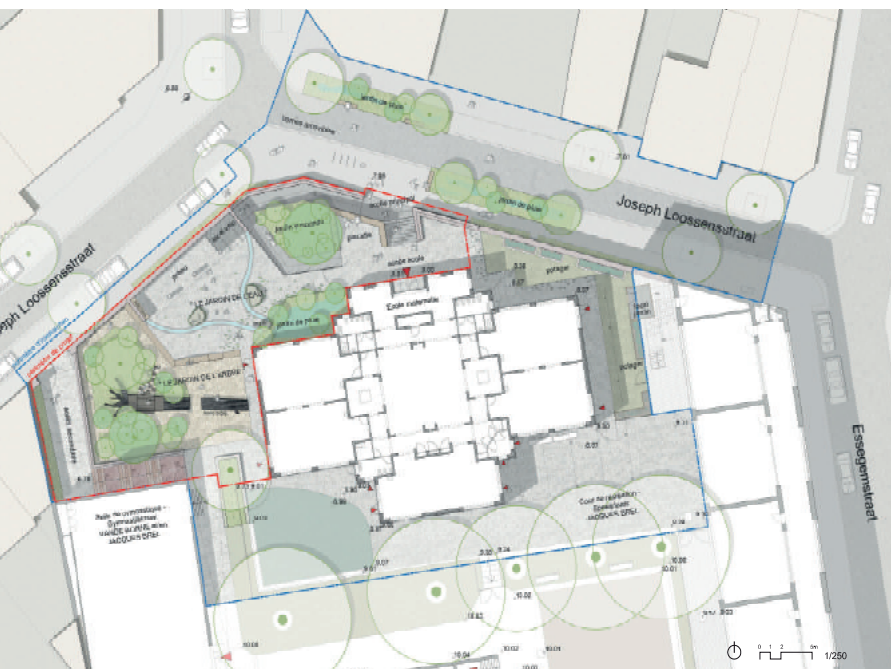
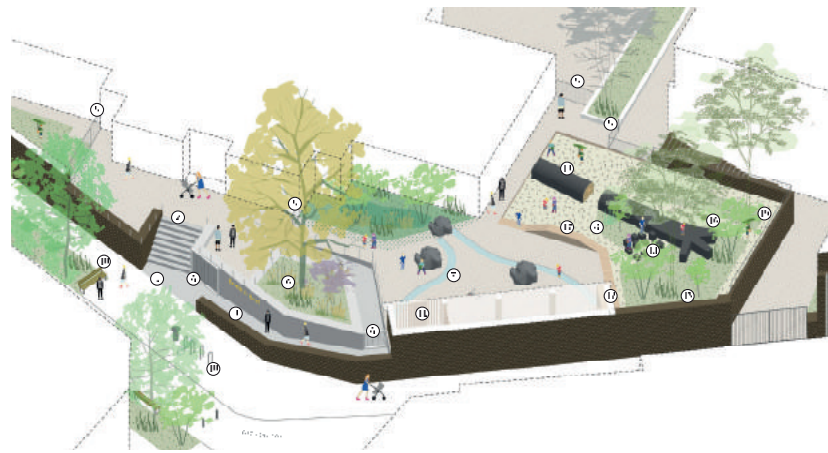
# LAURÉAT LAUREAAT

## Les Marneurs + Rivage Paysage

Les lauréats de l'équipe composée des Marneurs & de Rivage Paysage proposent d'ouvrir partiellement l'enceinte en brique de l'école et de créer un escalier généreux complété d'une rampe. Un appel visuel est ainsi créé, ce qui facilite la continuité entre l'espace public et l'intérieur de la cour. D'autre part, le réaménagement de celle-ci est envisagé en différents jardins thématiques: le jardin de la rencontre, le jardin de l'eau et le jardin de l'arbre.

Le nouvel aménagement de l'accès principal permet la création d'un jardin suspendu servant de lieu de rencontre pour les parents et usagers du jardin. De leur côté, les eaux pluviales sont gérées de manière intelligente, une partie de la cour étant désimperméabilisée et certains espaces transformés en jardin de pluie dans lequel deux filets d'eau pourront serpenter. De manière générale, le projet est composé de manière subtile, sans trop d'orchestration, laissant une liberté de mouvement aux enfants. Les éléments naturels et des ruissellements d'eau stimulent l'imaginaire et servent de support du projet pédagogique de l'école maternelle.

Le thème du développement durable traverse tout le projet lauréat. Les matériaux existants sont revalorisés, comme par exemple les grumes des marronniers abattus qui serviront à des supports ludiques dans le jardin de l'arbre. Enfin, le réaménagement global convient tout autant à des enfants en bas âges qu'à un public plus âgé.





De laureaten van het ontwerpteam Les Marneurs & de Rivage Paysage- stellen voor om de bakstenen omheiningmuur rond de school gedeeltelijk te openen en een royale trap met een hellingbaan te creëren. Hierdoor ontstaat een visuele continuïteit tussen de openbare ruimte en de speelplaats. Voor de heraanleg van de speelplaats wordt een sequentie van verschillende thematische tuinen voorzien: de ontmoetingstuin, de watertuin en de tuin van de boom.

De nieuwe inrichting van de hoofdtoegang leidt tot een soort van hangende tuin die dienst zal doen als ontmoetingsplaats voor ouders en gebruikers van de tuinen. Het regenwater wordt op een intelligente manier beheerd, waarbij een deel van de speelplaats ondoorlaatbaar wordt gemaakt en andere delen worden omgevormd tot een regentuin waar twee watergootjes doorheen slingeren. Over het algemeen wordt het project op subtiële wijze benaderd, zonder al te veel aansturing, waardoor kinderen zich vrij kunnen bewegen. Natuurlijke elementen en waterstromen prikkelen de verbeelding en dienen als ondersteuning voor het onderwijsproject van de kleuterschool.

Het thema duurzame ontwikkeling staat centraal in het hele winnende project. Bestaande materialen worden opgewaardeerd, zoals de boomstammen van de geveld kastanjabomen die als spelelement in de tuin van de boom worden gebruikt. Zo zal de heringerichte speelplaats zowel jonge als oudere kinderen aanspreken.

**CANDIDATS  
KANDIDATEN**

**B-ILD - WAUW - Cluster**



1. DE HELLING



2. DE CIRKEL



3. DE BLAUWE POORTJES



4. HET THEATER



**CANDIDATS**  
**KANDIDATEN**

**ICI - Tr@me - Padia**



Le bouwmeester maître architecte et son équipe ont pour mission de veiller à la qualité de l'espace, en matière d'architecture, mais également en ce qui concerne l'urbanisme et l'espace public sur le territoire de la Région Bruxelles-Capitale. Il s'agit de pousser plus en avant l'ambition à Bruxelles en matière de développement urbain. Le bouwmeester occupe une position indépendante.

De bouwmeester maître architecte en zijn team bewaken de ruimtelijke kwaliteit van nieuwe projecten op het grondgebied van het Brussels Hoofdstedelijk Gewest: niet alleen architectuur, maar ook stedenbouw en openbare ruimte. Het doel is dat Brussel meer ambitie op het gebied van stadsontwikkeling nastreeft. De bouwmeester werkt in een onafhankelijke positie.

The mission of the bouwmeester maître architecte (Chief Architect) and his team is to ensure the quality of urban space, both architecturally and in terms of urban planning and public realm in the Brussels-Capital Region, thus driving forward Brussels' ambitions in urban development. The Chief Architect is working in an independent position.

Contact presse . Perscontact . Press Contact: Sophie Gérard . sgerard@perspective.brussels . 02 435 43 80

[www.bma.brussels](http://www.bma.brussels)

**B M A**