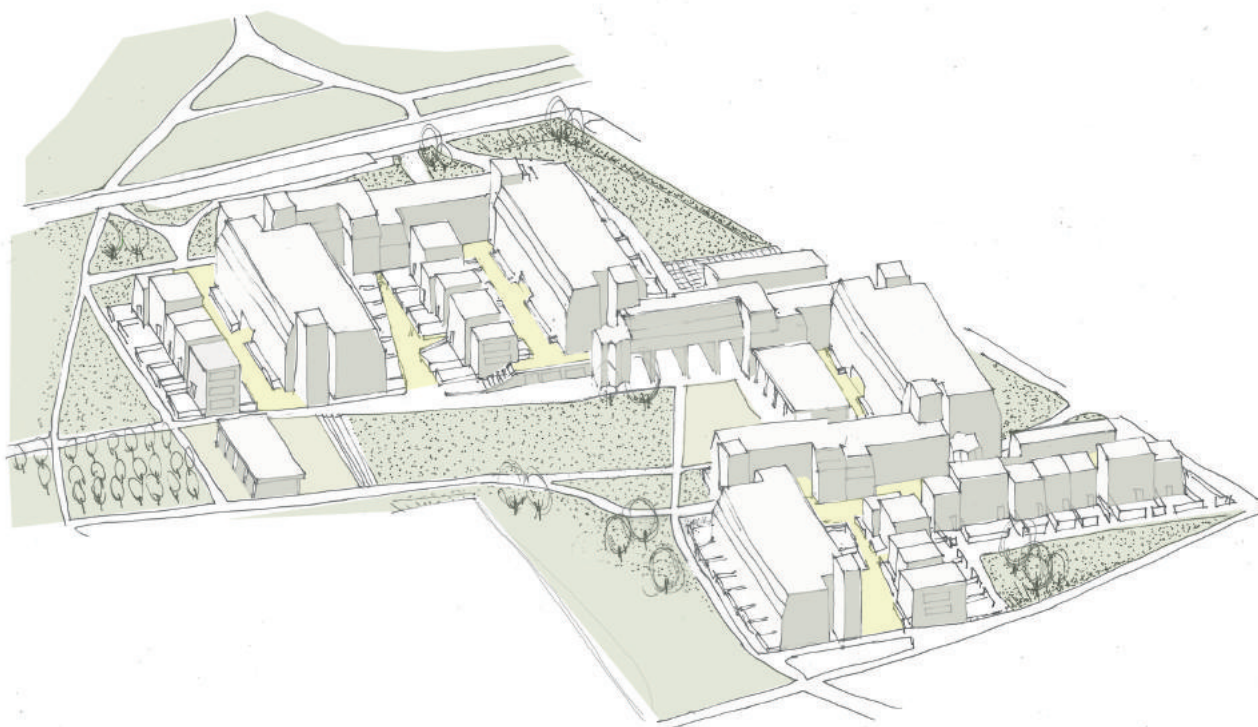


[FACTSHEET B

M A]

CITÉ DE L'AMITIÉ

VRIENDSCHAPSWIJK



[FACTSHEET]

CITÉ DE L'AMITIÉ **VRIENDSCHAPSWIJK**

La Cité de l'Amitié, située à Woluwe-Saint-Pierre, est un témoin formel de l'architecture des années 70, mais pas que. En effet, le concept entourant ce site se veut tout à fait particulier. À la base du développement de la cité, nous retrouvons un groupe mélangeant des personnes valides et invalides, toutes désireuses de créer un lieu où chacun s'y épanouirait. Ainsi, des solutions architecturales innovantes pour l'époque ont été déployées afin d'accueillir un maximum de personnes à mobilité réduite, donnant naissance à un projet unique en son genre.

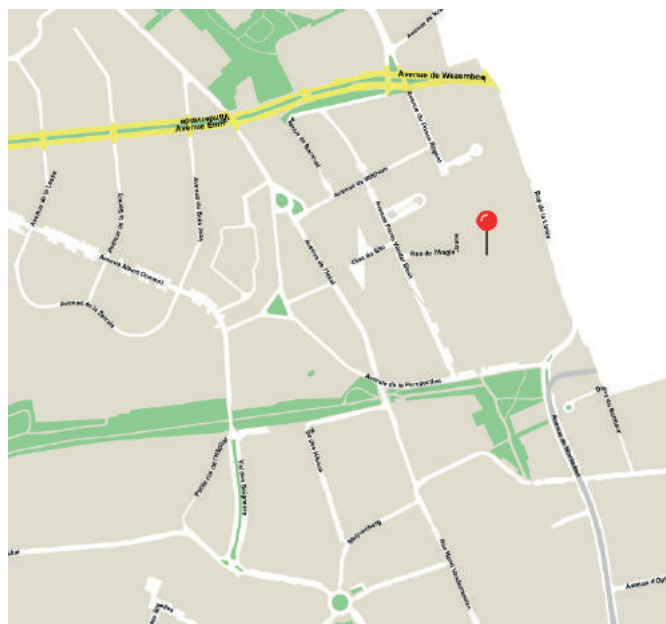
Aujourd'hui, ce projet nécessite d'être repensé et rénové. La Société Immobilière de Service Public « En Bord de Soignes » souhaite améliorer les espaces publics et communs de la cité, repenser la distribution des logements et la circulation, reconnecter la cité à son quartier et rénover une partie des bâtiments tout en soulignant les qualités actuelles du lieu.

La mission vise à établir un masterplan et un phasage pour le redéveloppement de la cité. Il s'agit d'étudier des scénarios et des opportunités de redéveloppement qui peuvent comprendre notamment la rénovation, la transformation ou la reconstruction des bâtiments bas, des socles et des espaces publics ou communs de la cité.

De Vriendschapswijk in Sint-Pieters-Woluwe is veel meer dan een mooi staaltje architectuur uit de jaren zeventig. Het uitgangspunt voor deze wijk was immers heel bijzonder. De wijk is opgevat als een plek waar validen en mindervaliden samenwonen en zich vrij kunnen ontplooiën. Zo werden er voor die tijd innoverende oplossingen bedacht om zoveel mogelijk personen met een beperkte mobiliteit te huisvesten, wat resulteerde in een uniek project.

Vandaag is dit project aan renovatie toe. De Openbare Vastgoedmaatschappij "En Bord de Soignes" wil de openbare en gemeenschappelijke ruimten in de wijk opwaarderen, de verdeling van de woningen en de circulatie hertekenen, de wijk opnieuw verbinden met zijn omgeving, een deel van de gebouwen renoveren en tegelijk de huidige kwaliteiten van deze plek in de verf zetten.

De opdracht omvat de opmaak van een masterplan en de fasering voor de herontwikkeling van de Vriendschapswijk. Daarbij worden verschillende scenario's en herontwikkelingsmogelijkheden onderzocht, waaronder de renovatie, transformatie of reconstructie van de laagbouw, sokkels en openbare of gemeenschappelijke ruimten in de wijk.





(c) Séverin Malaud

Localisation . Locatie

Avenue de la Perspective - Perspectieflaan
Woluwe-Saint-Pierre 1150 Sint-Pieters-Woluwe

Maître d'ouvrage . Opdrachtgever

En bord de soignes

Procédure . Procedure

Publique . Publiek

Comité d'avis. Adviescomité

05.04.2019

DESSIN&CONSTRUCTION - TRAME

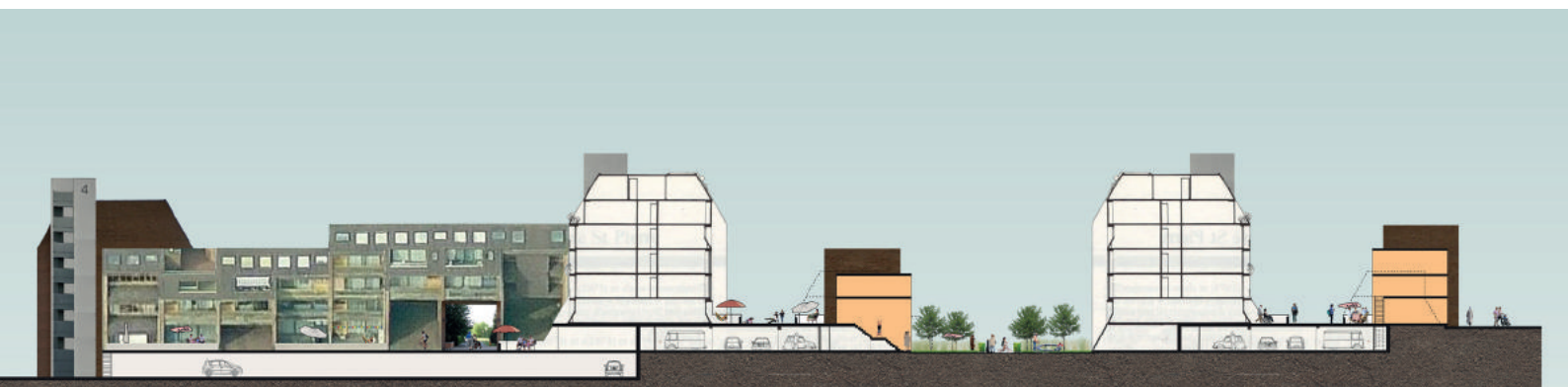
Deux grandes intentions spatiales guident l'approche de Dessin&Construction dans l'élaboration de ce masterplan. D'une part, il y a la volonté de lier la cité aux quartiers alentours, notamment en travaillant sur les connexions piétonnes entre les métros Stockel et Kraainem,. D'autre part, on retrouve l'envie d'offrir des espaces de rencontre, dont un espace central qui puisse servir tant aux habitants de la cité qu'aux autres habitants de la commune, pour asseoir la présence d'activités collectives et associatives au cœur de la cité.

C'est dans ce cadre que le bureau d'étude propose d'inscrire pleinement la cité dans les parcours du quotidien. Ainsi, les connexions latentes seront activées ou améliorées grâce à une lecture partant de différentes échelles. De plus, et ce afin d'évaluer la pertinence de ces intentions spatiales, celles-ci seront discutées lors d'ateliers participatifs regroupant habitants et associations de la cité et du quartier.

En parallèle, des lieux de synergie sont créés, endroits où les gens se rencontrent. Alors qu'en bordure du site chaque espace est dessiné en rapport avec le voisinage, un espace principal structure le cœur de la cité : le carré des herbes sauvage, au croisement des cheminements piétons, facilement accessible par chaque habitant et rassemblant une série d'associations et de fonctions

communautaires de la cité. En outre, une hiérarchisation claire est proposée pour que chaque lieu trouve son public : le parc est dédié au tout-venant, les venelles deviennent des espaces regroupant des communautés d'échelles différentes et les paliers sont pratiquement privatifs.

Enfin, la transformation des maisonnettes est l'opportunité d'appuyer ces intentions. Qu'il s'agisse de rénovation ou de démolition-reconstruction –la question n'est pas tranchée à ce stade- le nouveau projet pourra servir de soutien à la connexion du site à son contexte et à la création d'espaces de rencontre à plusieurs échelles.





Twee belangrijke ruimtelijke intenties geven richting aan de aanpak van Dessin&Construction bij de uitwerking van dit masterplan. Enerzijds is er de wens om de stad te verbinden met de omliggende wijken, met name door te werken aan voetgangersverbindingen tussen de metro's Stockel en Kraainem. Anderzijds is er de wens om ontmoetingsplaatsen aan te bieden, waaronder een centrale ruimte, die zowel de inwoners van de stad als de andere inwoners van de gemeente kan dienen, om de aanwezigheid van collectieve en associatieve activiteiten in het hart van de stad te bestendigen.

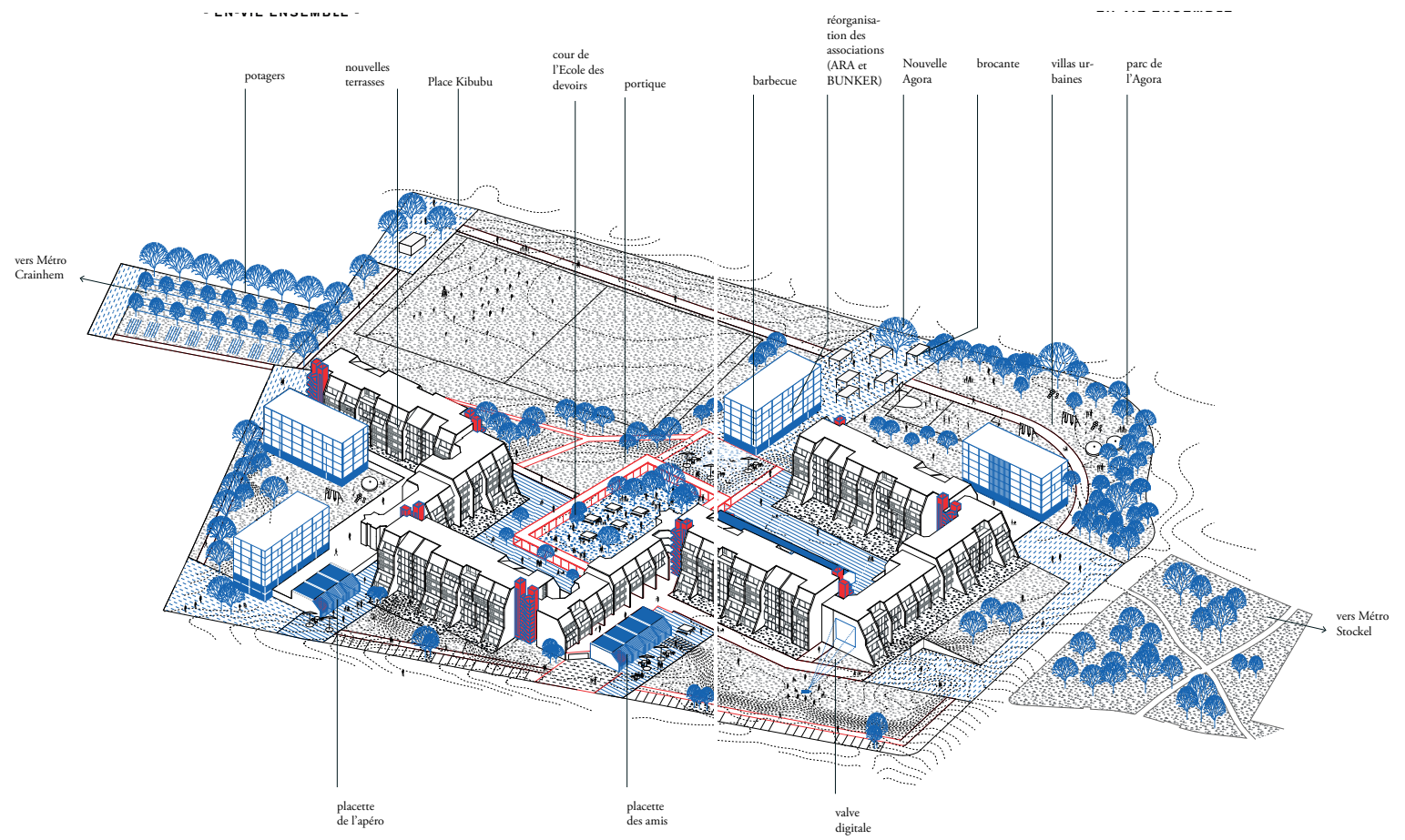
In dit kader stelt het ontwerpbureau voor om de site volledig te integreren in de dagelijkse verplaatsingen. Zo worden latente verbindingen geactiveerd of verbeterd door het aflezen van verschillende schalen. Om de relevantie van deze ruimtelijke intenties te evalueren, worden ze besproken tijdens participatieve workshops die bewoners en verenigingen van de stad en de wijk samenbrengen.

Tegelijkertijd worden plaatsen van synergie gecreëerd, plaatsen waar mensen elkaar ontmoeten. Terwijl aan de rand van de site elke ruimte is ontworpen in relatie tot de wijk, vormt een hoofdruimte het hart van de wijk: het veld, op het kruispunt van voetpaden, gemakkelijk toegankelijk voor elke bewoner en het samenbrengen van een reeks verenigingen en gemeenschapsfuncties van de stad. Bovendien wordt een duidelijke hiërarchie voorgesteld zodat elke plaats zijn publiek vindt: het park is gewijd aan de nieuwkomer, de steegjes worden ruimtes waar gemeenschappen van verschillende schaalniveaus samenkomen en de overlopen zijn praktisch privé.

Tot slot is de transformatie van de huizen een kans om deze intenties te ondersteunen. Of het nu gaat om renovatie of sloop-reconstructie - de vraag is in dit stadium nog niet beantwoord - het nieuwe project zal de aansluiting van de site op zijn context en de creatie van ontmoetingsruimtes op verschillende schalen kunnen bestendigen.

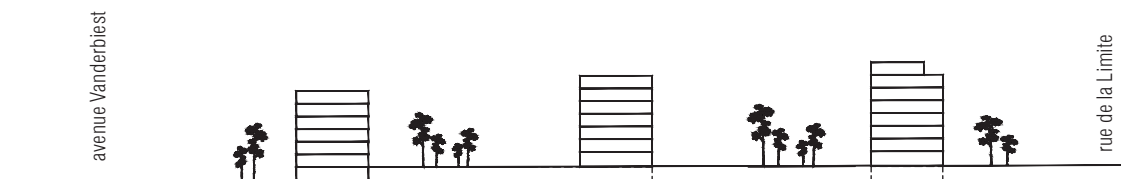
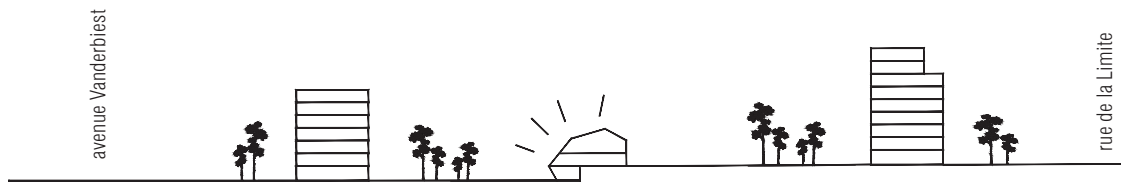
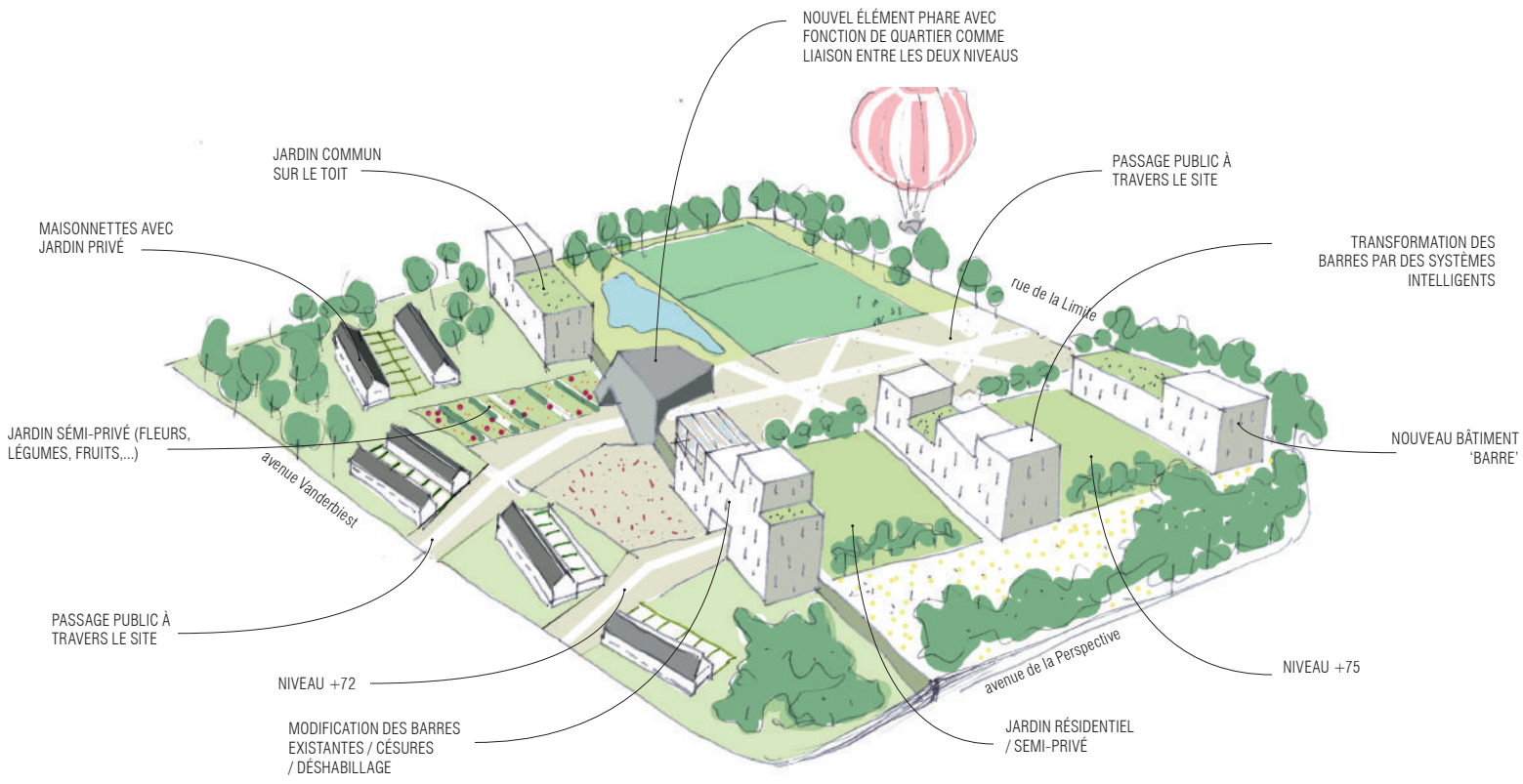
CANDIDATS KANDIDATEN

KADERSTUDIO - LATITUDE



CANDIDATS KANDIDATEN

ARAF



CANDIDATS
KANDIDATEN

JNC - BOB361 - FACILIYO



Le bouwmeester maître architecte et son équipe ont pour mission de veiller à la qualité de l'espace, en matière d'architecture, mais également en ce qui concerne l'urbanisme et l'espace public sur le territoire de la Région Bruxelles-Capitale. Il s'agit de pousser plus en avant l'ambition à Bruxelles en matière de développement urbain. Le bouwmeester occupe une position indépendante.

De bouwmeester maître architecte en zijn team bewaken de ruimtelijke kwaliteit van nieuwe projecten op het grondgebied van het Brussels Hoofdstedelijk Gewest: niet alleen architectuur, maar ook stedenbouw en openbare ruimte. Het doel is dat Brussel meer ambitie op het gebied van stadsontwikkeling nastreeft. De bouwmeester werkt in een onafhankelijke positie.

The mission of the bouwmeester maître architecte (Chief Architect) and his team is to ensure the quality of urban space, both architecturally and in terms of urban planning and public realm in the Brussels-Capital Region, thus driving forward Brussels' ambitions in urban development. The Chief Architect is working in an independent position.