

[FACTSHEET B

M A]

KAAITHEATER



[FACT SHEET]

KAAITHEATER

Un entretien approfondi du Kaaitheater s'impose. En effet, l'emphytéose est prolongée jusqu'en 2052. C'est donc le bon moment pour examiner de plus près le fonctionnement actuel et pour identifier les problèmes ainsi que les opportunités liées à la rénovation. De nouveaux besoins se font effectivement sentir en matière artistique, d'accueil du public et de technique du spectacle. Par ailleurs, un momentum se forme aujourd'hui en matière de contexte urbain avec de nouvelles relations et de nouvelles opportunités sur lesquelles le Kaaitheater peut s'appuyer. Il s'agit de l'acquisition du garage Citroën par le gouvernement bruxellois, du réaménagement de la place Saintelette, des développements immobiliers du quai des Péniches, etc. Le Kaaitheater se trouve littéralement au centre de cette nouvelle dynamique et souhaite se positionner de manière claire par rapport à cette nouvelle donne.

Ce questionnement n'est pas seulement lié à des besoins concrets mais s'inscrit également dans la vision que le Kaaitheater souhaite véhiculer sur le fond. Depuis la réouverture du théâtre en 1993, les contraintes liées au bâtiment constituent un défi pour le fonctionnement artistique. Comment s'ouvrir à une ville en pleine mutation dans un bâtiment fermé sur lui-même ? Le Kaaitheater se profile comme un centre artistique qui joue un rôle central dans la ville d'artistes que Bruxelles est devenue pendant les 20 dernières années, mais également un lieu où se joue la dynamique du vivre-ensemble spécifiquement bruxellois en matière de développement urbain, de socio-écologie et d'action interculturelle. Le Kaaitheater se veut un lieu ouvert où une programmation artistique de grande qualité est couplée à une culture de la rencontre et du débat. Il veut offrir de la place pour la présentation et la production artistique mais aussi pour l'appropriation par d'autres usagers.

Een uitgebreid onderhoud van het Kaaitheater dringt zich op. De erfpacht wordt immers verlengd tot 2052. Het geschikte moment om de huidige werking van naderbij te bekijken, eventuele opportuniteiten en hindernissen te identificeren. Zo zijn er nieuwe behoeften ontstaan op artistiek vlak, op vlak van publieksonthaal en op theatertechnisch vlak. Bovendien is er een momentum ontstaan in de stedelijke context, met nieuwe relaties en opportuniteiten waar Kaaitheater op kan inspelen. Zo is er de aankoop van de Citroëngarage door de Brusselse regering, de heraanleg van het Saintelettesquare, de residentiële ontwikkelingen aan de Akenkaai, etc. Het Kaaitheater bevindt zich letterlijk middenin deze stedelijke dynamiek en wenst een helder standpunt in te nemen.

De vraagstelling volgt niet enkel uit concrete noden en kansen, maar kadert ook in de inhoudelijke visie die het Kaaitheater uitdraagt. Van bij de heropening van het theater in 1993 vormden de beperkingen van het gebouw een uitdaging voor de artistieke werking van het Kaaitheater. Hoe stel je je open naar een stad in volle ontwikkeling vanuit een gesloten bouwwerk? Het Kaaitheater profileert zich als een kunstencentrum dat een centrale rol speelt in de kunstenaarsstad die Brussel de voorbije twintig jaar geworden is, maar ook als een plek waar de bijzondere dynamiek van de Brusselse samenleving inzake stedelijke ontwikkeling, socio-ecologische kwesties en interculturele actie tot uiting komt. Het Kaaitheater wil een open huis zijn waar zorgvuldig geselecteerde artistieke kwaliteit gekoppeld wordt aan een inclusieve ontmoetings- en debatcultuur. Het wil plaats bieden voor artistieke productie en presentatie, maar ook een plek zijn die andere gebruikers zich kunnen toe-eigenen.



© Tim Van de Velde

Localisation . Locatie

Square Saintelettesquare 20

Bruxelles 1000 Brussel

Maître d'ouvrage . Opdrachtgever

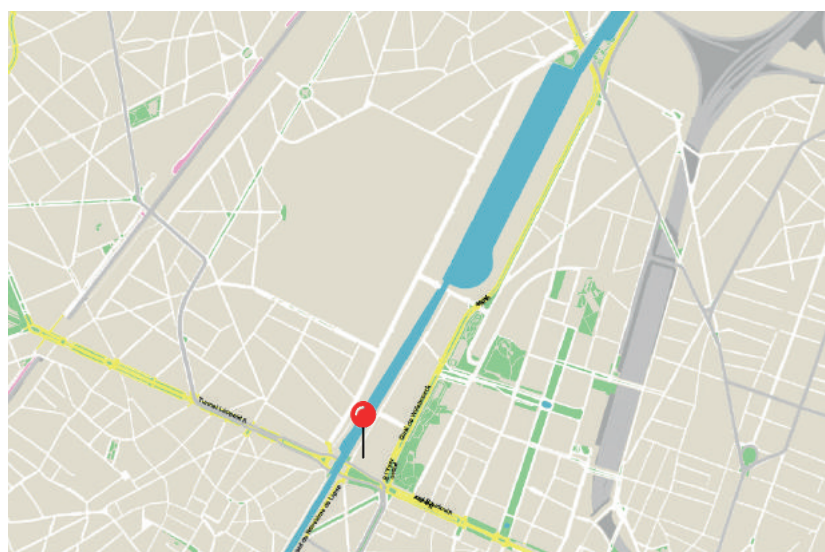
Kaaitheater & Vlaams overheid

Procédure . Procedure

Open Oproep 37 (Vlaams Bouwmeester)

Comité d'avis. Adviescomité

20.09.2019



Les images présentées dans ce document sont les esquisses développées par le bureau d'étude, esquisses qui seront sujettes à discussions et adaptations avant l'approbation du projet final. De afbeeldingen die in dit document getoond worden zijn opgemaakt door het studie bureau en zullen nog verder bediscussieerd en aangepast worden alvorens het project definitief wordt goedgekeurd.

AAA – Architectuuratelier Ambiorix

La qualité du projet lauréat réside dans la simplicité des interventions qui ouvre le théâtre à son environnement tout en simplifiant son usage.

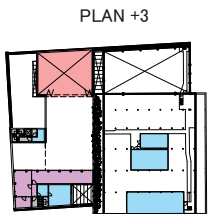
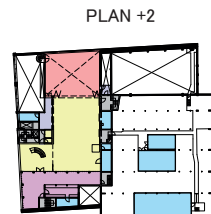
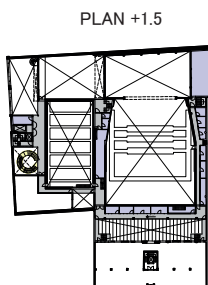
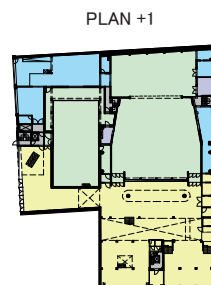
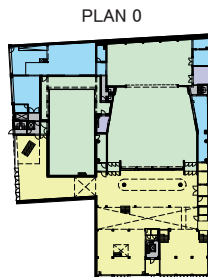
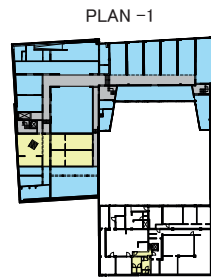
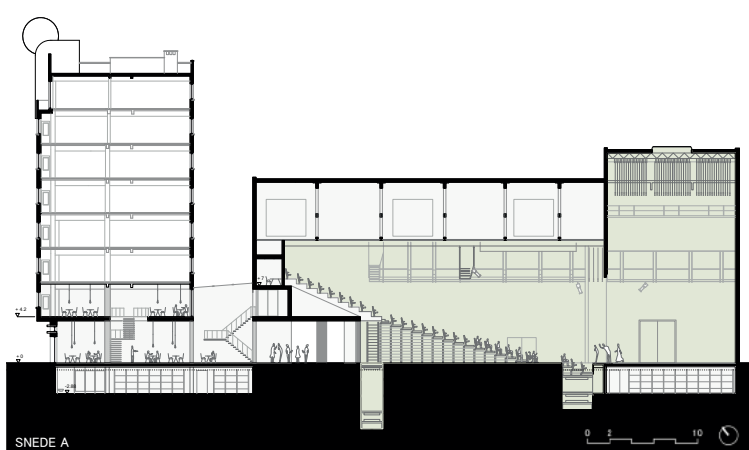
Une nouvelle entrée est créée côté des quais des péniches, ouvrant le Kaai au canal et lui donnant une adresse dans une zone en plein développement. Cette nouvelle entrée donne accès à une nouvelle salle, qui s'ajoute à la salle actuelle. Les deux sont situées au même niveau, ce qui permet une mutualisation des espaces tels que les coulisses, la technique, ou encore le déchargement de matériel. L'entrée de la grande salle, qui connaît des adaptations simples et efficaces, reste du côté de la place Saintelette

Le foyer, lui aussi installé au rez-de-chaussée, forme un S entre les deux salles, ce qui permet de les relier entre elles mais également de faire le lien vers l'espace public, le forum, la salle de création et les studios. Ce foyer permet la rencontre entre le public et l'art via différents espaces de performance.

La fluidité marque également ce projet : la circulation du public se fait aisément, d'un côté comme de l'autre,

les coulisses sont continues et longent les deux salles, le déchargement au rez-de-chaussée est également simplifié.

À l'étage se trouve une terrasse partiellement couverte avec la cafétaria. Cet ensemble est destiné a priori aux artistes et aux personnel, mais la combinaison des fonctions permet également au public d'y accéder. L'objectif d'ouverture vers l'extérieur est donc ici rencontré, avec des espaces laissant la possibilité au personnel du théâtre d'aller à la rencontre des visiteurs et vice-versa, le tout de manière assez intime.





De kwaliteit van het winnende project ligt in de eenvoud van de ingrepen die het theater opent naar zijn omgeving terwijl het gebruik ervan wordt verduidelijkt.

Aan de kant van de Akenkaai wordt een nieuwe ingang gecreëerd, waardoor het Kaai naar het kanaal wordt geopend en wordt opgenomen in een gebied in volle ontwikkeling. Deze nieuwe ingang geeft toegang tot een nieuwe zaal, die aan de huidige zaal wordt toegevoegd. De twee bevinden zich op hetzelfde niveau, wat een gedeeld gebruik van de ruimtes, zoals de coulissen, de technische ruimte of de materiaalruimte gemakkelijk maakt. De ingang van de grote zaal, waar enkele eenvoudige en efficiënte aanpassingen worden gedaan, blijft aan de kant van het Sainteletteplein.

De foyer die zich ook op het gelijkvloers bevindt, vormt een S tussen de twee zalen. Dit maakt het mogelijk om ze onderling te verbinden, maar ook om aansluiting te

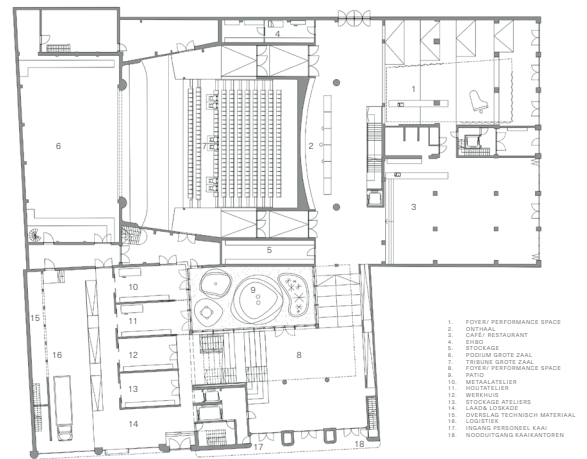
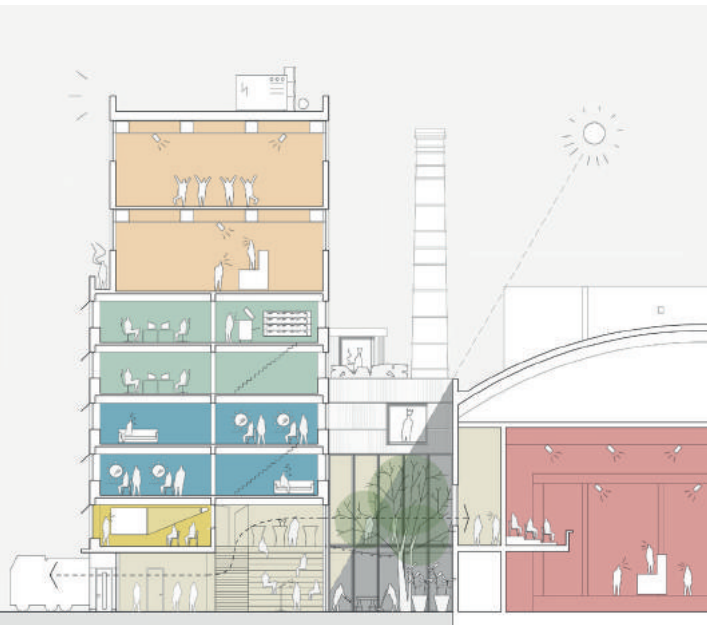
vinden bij de openbare ruimte, het forum, de creatieruimte en de studio's. Deze foyer brengt via verschillende performanceruimtes een ontmoeting tussen het publiek en de kunsten tot stand.

Het project wordt eveneens gekenmerkt door een zekere vloeïendheid: het publiek kan vlot van de ene naar de andere kant circuleren, de coulissen lopen door en bevinden zich langs de twee zalen en ook de losplaats op de benedenverdieping is vereenvoudigd.

Op de eerste verdieping is er een gedeeltelijk overdekt terras met cafetaria. Dit complex is in de eerste plaats bedoeld voor kunstenaars en personeel, maar door de combinatie van functies is het ook toegankelijk voor het publiek. De doelstelling om het theater naar buiten open te stellen is hier bereikt, met ruimtes die ontmoetingen mogelijk maken tussen het theaterpersoneel en de bezoekers, en dat alles op een directe manier.

CANDIDATS KANDIDATEN

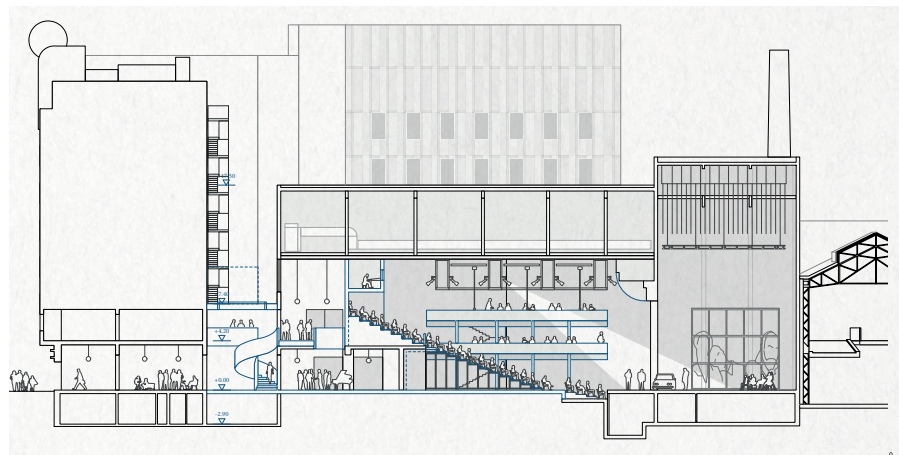
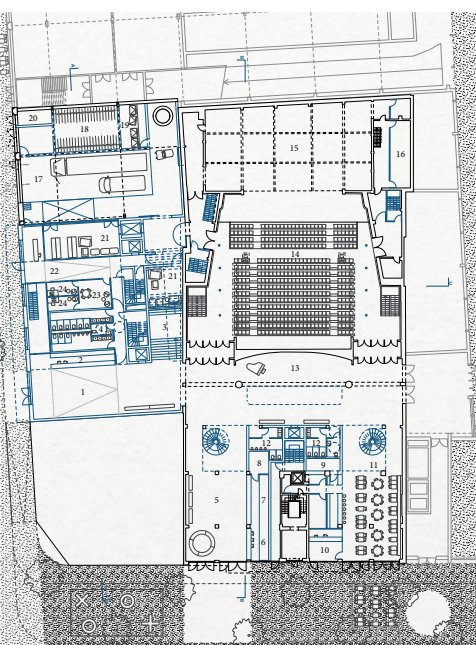
360 architecten - BULK architecten



B M A

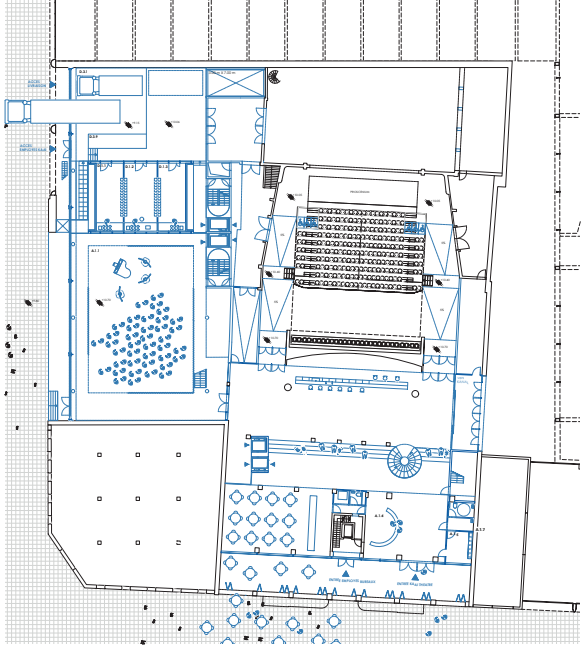
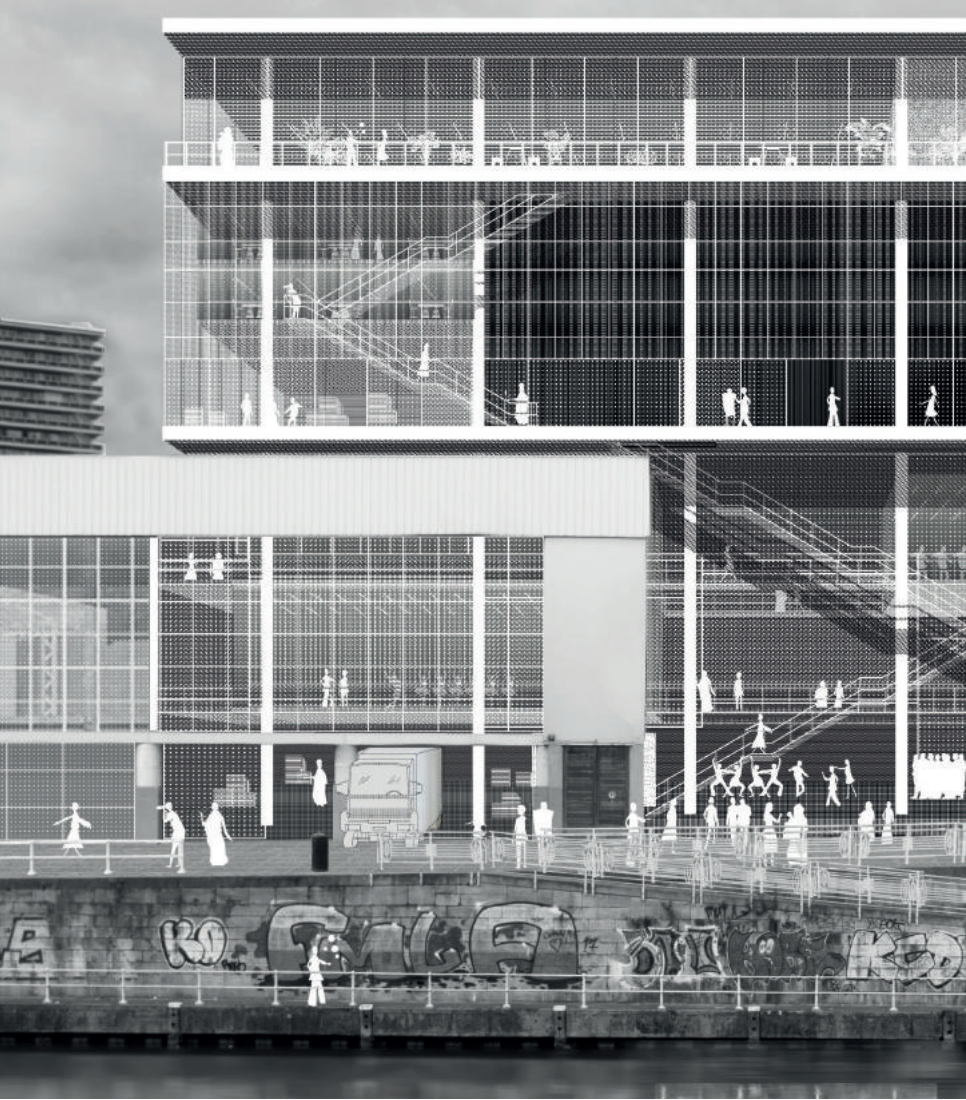
**CANDIDATS
KANDIDATEN**

Alan Baxter - Assemble Design - Czvek Rigby



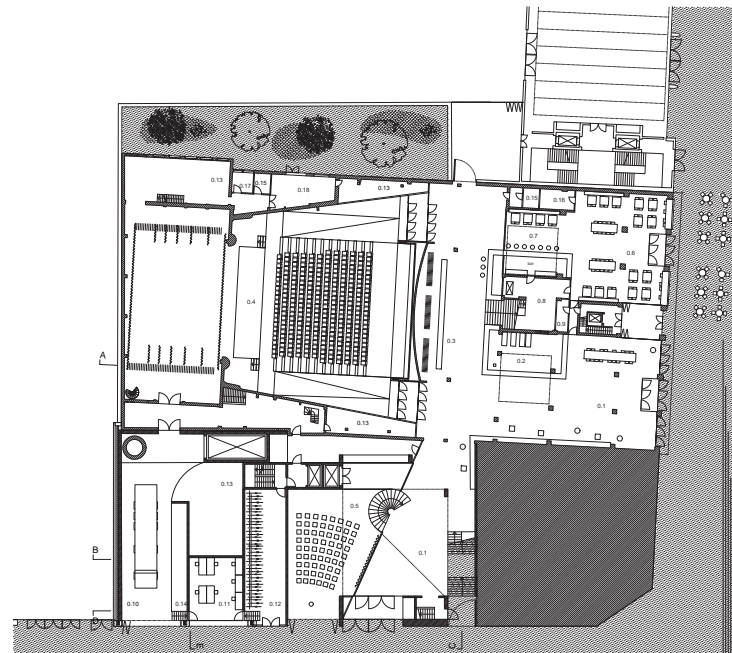
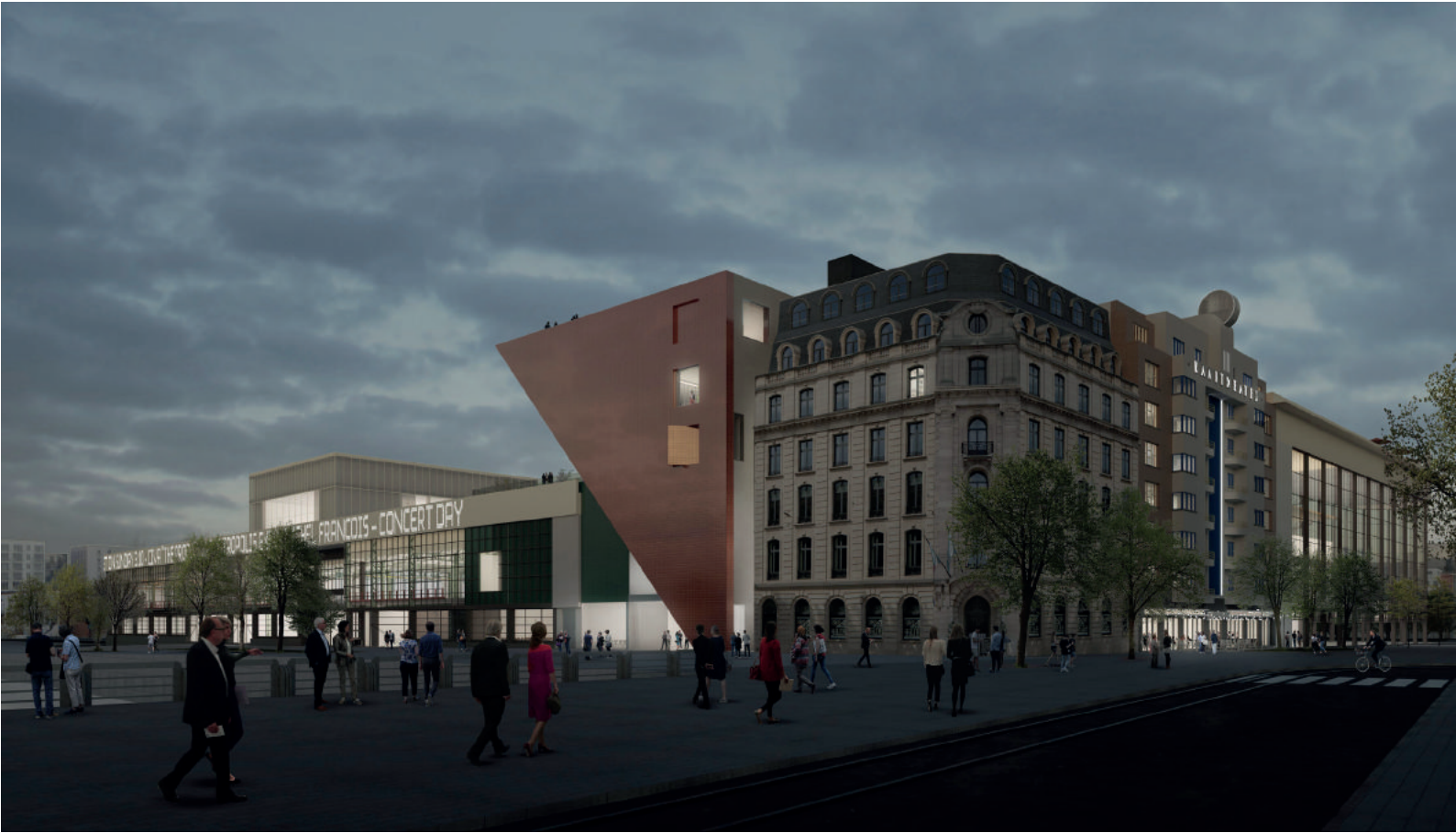
**CANDIDATS
KANDIDATEN**

BRUTHER - OUEST



CANDIDATS
KANDIDATEN

CRIT. / PETER SWINNEN + NU ARCHITECTUURATELIER



BOUWMEESTERMAITREARCHITECTE

Le bouwmeester maître architecte et son équipe ont pour mission de veiller à la qualité de l'espace, en matière d'architecture, mais également en ce qui concerne l'urbanisme et l'espace public sur le territoire de la Région Bruxelles-Capitale. Il s'agit de pousser plus en avant l'ambition à Bruxelles en matière de développement urbain. Le bouwmeester occupe une position indépendante.

De bouwmeester maître architecte en zijn team bewaken de ruimtelijke kwaliteit van nieuwe projecten op het grondgebied van het Brussels Hoofdstedelijk Gewest: niet alleen architectuur, maar ook stedenbouw en openbare ruimte. Het doel is dat Brussel meer ambitie op het gebied van stadsontwikkeling nastreeft. De bouwmeester werkt in een onafhankelijke positie.

The mission of the bouwmeester maître architecte (Chief Architect) and his team is to ensure the quality of urban space, both architecturally and in terms of urban planning and public realm in the Brussels-Capital Region, thus driving forward Brussels' ambitions in urban development. The Chief Architect is working in an independent position.

Contact presse . Perscontact . Press Contact: Sophie Gérard . sgerard@perspective.brussels . 02 435 43 80

www.bma.brussels

B M A