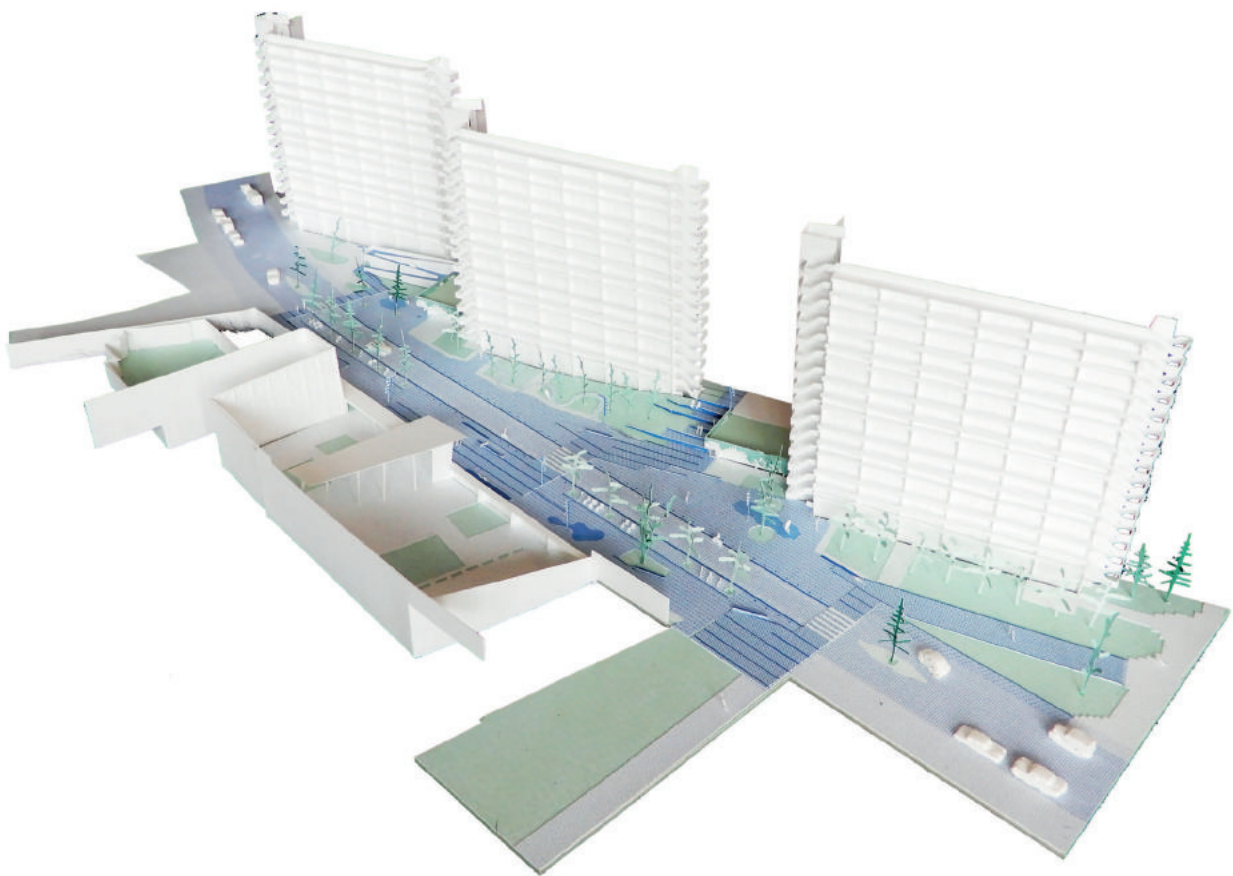


[FACTSHEET B

M A]

## KLAVERTJE VIER



## **[FACT SHEET]**

### **KLAVERTJE VIER**

L'école fondamentale néerlandophone Klavertje Vier ainsi que la crèche communale voisine sont situées le long de l'avenue Hélicoptère, en face des logements sociaux du Foyer Laekenois. Étant toutes deux localisées dans la courbe de l'avenue, leur visibilité est fortement limitée. De plus, la largeur de l'avenue motive les conducteurs à rouler à grande vitesse, rendant ainsi les passages pour piétons peu sécurisants. Enfin, on retrouve des places et parcs publics aux alentours mais manquant de convivialité, d'encadrement et d'activités.

C'est dans ce contexte qu'un réaménagement du parvis de l'école Klavertje Vier est envisagé. Il s'inscrit dans le cadre du Contrat École, programme régional de rénovation urbaine visant à renforcer l'interaction entre les écoles et leur quartier, piloté par le Service École de perspective.brussels. Le but du projet pilote visant à aménager le parvis : le rendre plus accessible et convivial tout en améliorant la sécurité routière et la qualité de l'air. En outre, cette nouvelle place favorisera la rencontre et l'interaction entre les habitants du quartier. Un autre objectif est de sensibiliser les enfants à la pratique du vélo, à l'aide d'installations ludiques et d'un point de réparation pour bicyclettes. Enfin le projet comprend la réalisation d'une interaction et connexion physique généreuse entre le parvis de l'école et la dalle surélevée entre les bâtiments du Foyer Laekenois.

L'aménagement de ce parvis est le premier projet qui sera mis en œuvre dans le cadre du Contrat École Klavertje Vier. Les ambitions sont élevées et la conception du parvis d'école doit pouvoir guider vers une nouvelle approche en matière d'abord d'écoles, en ce compris en matière de parcours vélo qui constitue l'un des éléments du projet. De plus, ce réaménagement doit être coordonné avec les nombreux projets en cours dans le cadre du CRU 1 (dalle du Foyer Laekenois, parc Maximilien, etc.).

De Nederlandstalige basisschool Klavertje Vier en het aansluitende gemeentelijke kinderdagverblijf zijn gelegen langs de Helihavenlaan, tegenover de sociale woningen van de Lakense Haard. Omdat ze allebei in de bocht van de laan liggen, zijn ze niet goed zichtbaar. Ook nodigt de breedte van de laan uit om hier snel te rijden, waardoor oversteken niet veilig kan gebeuren. Bovendien zijn er verschillende openbare pleinen en parken in de buurt, die echter gezelligheid, omkadering en dynamiek missen.

In deze context zal de heraanleg van het schoolvoorplein van Klavertje Vier plaatsvinden. Het project maakt deel uit van de Schoolcontracten, een gewestelijk programma voor stadsvernieuwing dat de interactie tussen de scholen en hun omgeving moet versterken en dat wordt aangestuurd door de Dienst Scholen van perspective.brussels. Het doel van de ontwikkeling van het schoolvoorplein is om de school en het kinderdagverblijf zichtbaarder te maken, hen een toegankelijker en vriendelijker imago aan te meten en tegelijkertijd de verkeersveiligheid en de luchtkwaliteit te verbeteren. Bovendien moet dit nieuwe plein ontmoeting en interactie tussen buurtbewoners bevorderen. Een andere doelstelling is om de doelgroep, meer bepaald schoolgaande kinderen, bewust te maken over veilig fietsen door ludieke fietsvoorzieningen en een fietsreparatiepunt in te plannen. Tot slot beoogt het project ook de realisatie van een genereuze fysieke verbinding tussen het schoolvoorplein en de verhoogde sokkel tussen de gebouwen van de Lakense Haard.

De aanleg van het schoolvoorplein is het eerste project dat in het kader van het Schoolcontract Klavertje Vier wordt uitgevoerd. De ambities voor het project liggen dus hoog en het ontwerp moet toonaangevend zijn voor de nieuwe aanpak van schoolomgevingen. Bovendien moet de heraanleg worden afgestemd met de vele lopende projecten in het kader van het Stadsvernieuwingscontract 1 (sokkel van de Lakense Haard, Maximiliaanpark enz.).



© Séverin Malaud

Localisation . Locatie

Avenue de l'Héliport 52

Helihavenlaan 52

Bruxelles 1000 Brussel

Maître d'ouvrage . Opdrachtgever

Ville de Bruxelles

Stad Brussel

Procédure . Procedure

Procédure négociée sans publicité préalable

Onderhandelingsprocedure zonder voorafgaande bekendmaking

Comité d'avis. Adviescomité

21.11.2019

Les images présentées dans ce document sont les esquisses développées par le bureau d'étude, esquisses qui seront sujettes à discussions et adaptations avant l'approbation du projet final. De afbeeldingen die in dit document getoond worden zijn opgemaakt door het studie bureau en zullen nog verder bediscussieerd en aangepast worden alvorens het project definitief wordt goedgekeurd.

## LAURÉAT LAUREAAT

### ACT + WAUW + TRACTEBEL

Le contexte dans lequel se trouve l'école Klavertje Vier est très mouvant : de nombreux projets vont y voir le jour, notamment le redéveloppement du parc Maximilien et de la dalle Héliport. Cependant, il était urgent que les abords de l'école soient revus, sans attendre les futurs développements qui risquent de prendre encore du temps. Tout l'enjeu pour ce projet est donc de proposer un aménagement qui rencontre les besoins immédiats du public scolaire et des habitants du quartier et qui puisse s'intégrer dans les futurs projets.

C'est ce qu'a réussi à concilier dans son offre l'équipe lauréate composée de Act, Wauw et Tractebel, qui propose ici un concept minutieux et subtil avec une grande cohérence dans son ensemble tout en étant adaptable en fonction des projets futurs.

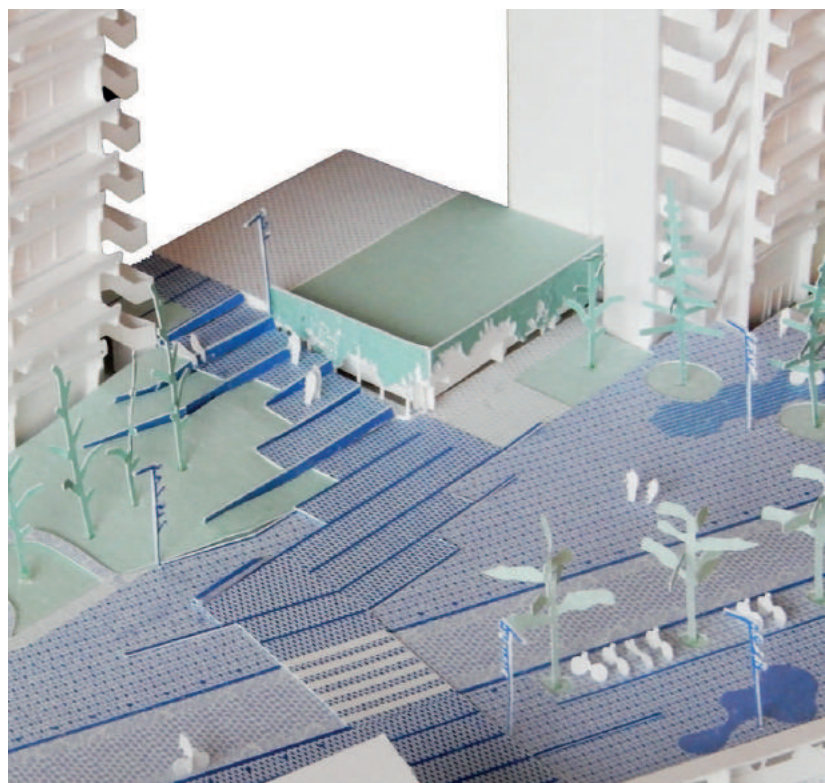
Ainsi, une chaussée carrossable est maintenue mais fortement rétrécie. Deux grands arbres sont plantés de part et d'autre du parvis, dans une position centrale sur la chaussée de manière centrale par rapport à la chaussée, obligeant ainsi les voitures à ralentir. Un geste simple mais radical, flexible en cas d'évolution vers une fermeture définitive à la circulation.

Le projet prévoit un réaménagement global de plain-pied avec la création de trois traversées élargies. Le choix des matériaux est réfléchi : de nombreux pavés sont récupérés, les joints sont travaillés de manière ouverte pour encourager leur verdurisation et l'infiltration de l'eau. Des touches en terre cuite rouge viennent donner une certaine vivacité au paysage.

La liaison avec la dalle Héliport voisine se fait via un grand escalier paysager. Cet escalier permet à la fois le passage et le repos, faisant à la fois office de lieu de rencontre et de jonction avec l'école. Le parvis est marqué par quelques longues lignes en béton, rappelant l'ancien tracé de chemin de fer et qui intègrent des bancs permettant l'échange et la rencontre.

Concernant la pratique du vélo, des éléments ludiques sont placés sur le parvis et sont indiqués via des signalisations s'intégrant de manière cohérente dans le paysage. Des interventions modestes mais efficaces qui conviennent parfaitement à un usage fréquent.

Enfin, la stratégie de plantation fait également l'objet d'une approche fine et vient compléter ce qui existe déjà par ailleurs dans le parc et autour. Ainsi, des rangées d'arbres supplémentaires seront plantées avec des espèces déjà présentes dans le quartier et dans le parc, en mettant l'accent sur les petits arbres à côté de l'école et sur les grandes espèces sur côté des tours. Il ne s'agit pas d'inventer un nouveau concept paysager mais bien de s'intégrer dans le futur nouveau parc dans lequel le parvis crée un accent minéral tout en proposant une identité propre et adaptée au milieu scolaire dans son interaction avec le quartier.





De buurt waarin de school Klavertje Vier ligt, is volop in verandering: er staan hier heel wat projecten op stapel, met onder meer de herontwikkeling van het Maximiliaanpark en de sokkel Helihaven. De omgeving rond de school moest evenwel dringend hertekend worden, zonder te wachten op de toekomstige ontwikkelingen die nog enige tijd kunnen duren. De uitdaging voor dit project bestaat er dus in om een inrichting voor te stellen die tegemoetkomt aan de directe behoeften van het schoolpubliek en die in de geplande projecten kan worden ingepast.

Dat is precies waar het winnende team van Act, Wauw en Tractebel in geslaagd is, met een zorgvuldig en subtiel ontwerp dat een grote samenhang kent, maar tegelijk aan toekomstige projecten kan worden aangepast.

Er wordt een rijloper behouden, maar die wordt lokaal heel erg versmald. Aan weerszijden van het voorplein wordt een grote boom geplant, centraal op de rijweg, waardoor chauffeurs verplicht worden om trager te rijden. Een eenvoudige maar radicale ingreep, die bovendien flexibel is wanneer er in de toekomst beslist zou worden om dit deel van de rijweg definitief verkeersvrij te maken.

Het ontwerp voorziet in een volledig gelijkgrondse heraanleg van gevel tot gevel, met drie brede oversteekplaatsen. De materiaalkeuze is goed doordacht: de straatstenen en kasseien worden grotendeels hergebruikt, de voegen worden opengewerkt om vergroening en de waterinfiltratie te bevorderen. Rode kleiklinkers zorgen voor extra pit in de schoolomgeving.

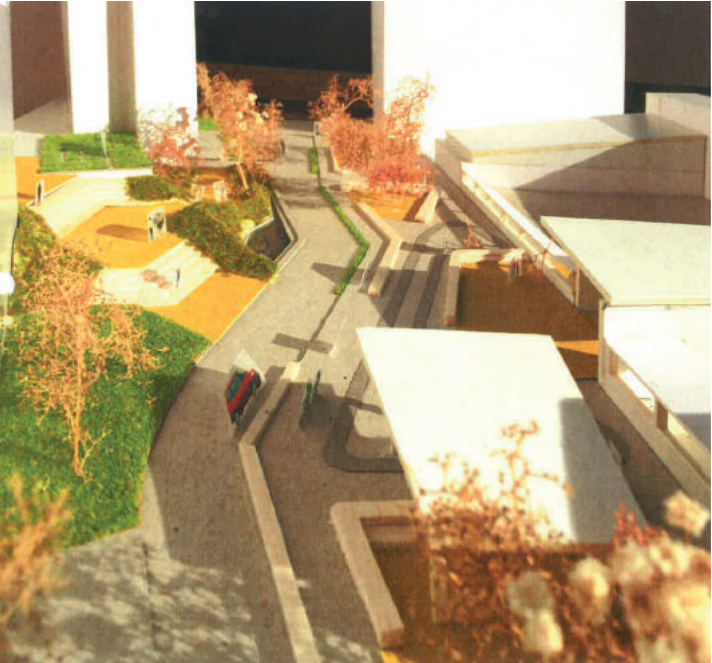
De verbinding met de aangrenzende sokkel Helihaven verloopt via een grote landschapstrap. Die trap is zowel een doorgang als een rustpunt en doet dienst als ontmoetingsplaats en als verbinding met de school. Het voorplein krijgt lange betonnen lijnen die doen denken aan het oude spoorwegtracé, met banken die ontmoeting en interactie mogelijk maken.

Om het bewustzijn van de schoolgaande kinderen rond fietsen aan te scherpen, worden er fietsprikkelers op het voorplein geplaatst. Die worden met een bewegwijzering aangeduid en op een coherente manier in het landschap ingepast. Bescheiden maar doeltreffende ingrepen die zich lenen voor een intensief gebruik.

Tot slot geeft ook de aanplantingsstrategie blijk van een doordachte visie die perfect aansluit bij het bestaande groen in het park en de omgeving. Zo worden er extra bomenrijen aangeplant met soorten die al in de buurt en in het park aanwezig zijn, met voornamelijk kleine bomen aan de kant van de school en grote exemplaren aan de kant van de woontorens. Het is hier niet de bedoeling om een nieuw landschapsconcept te bedenken, maar om de omgeving te laten opgaan in het toekomstige nieuwe park, waarin het voorplein een mineraal aandachtspunt is en tegelijkertijd een eigen identiteit verleent die is aangepast aan de schoolomgeving.

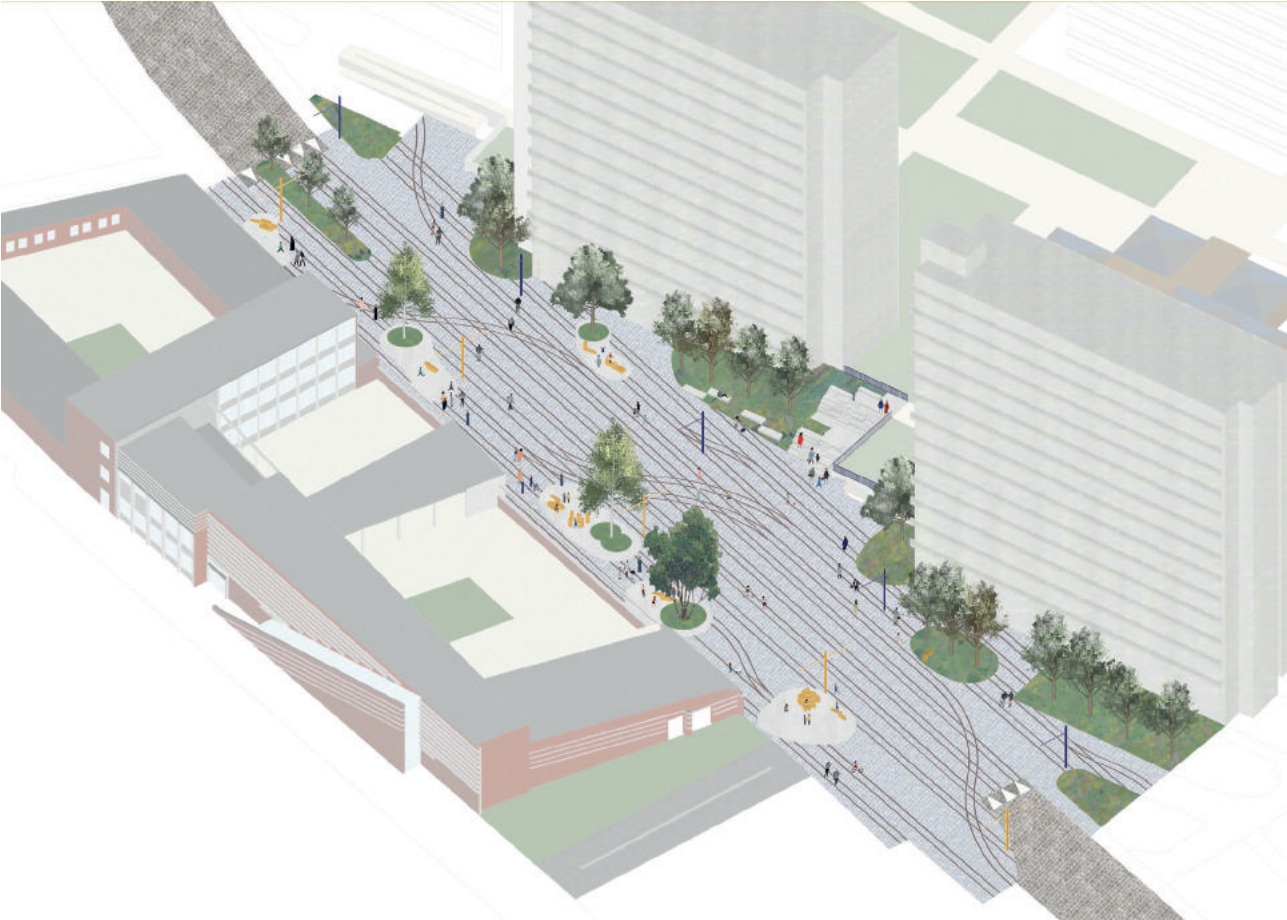
**CANDIDATS**  
**KANDIDATEN**

**AAC Architecture**



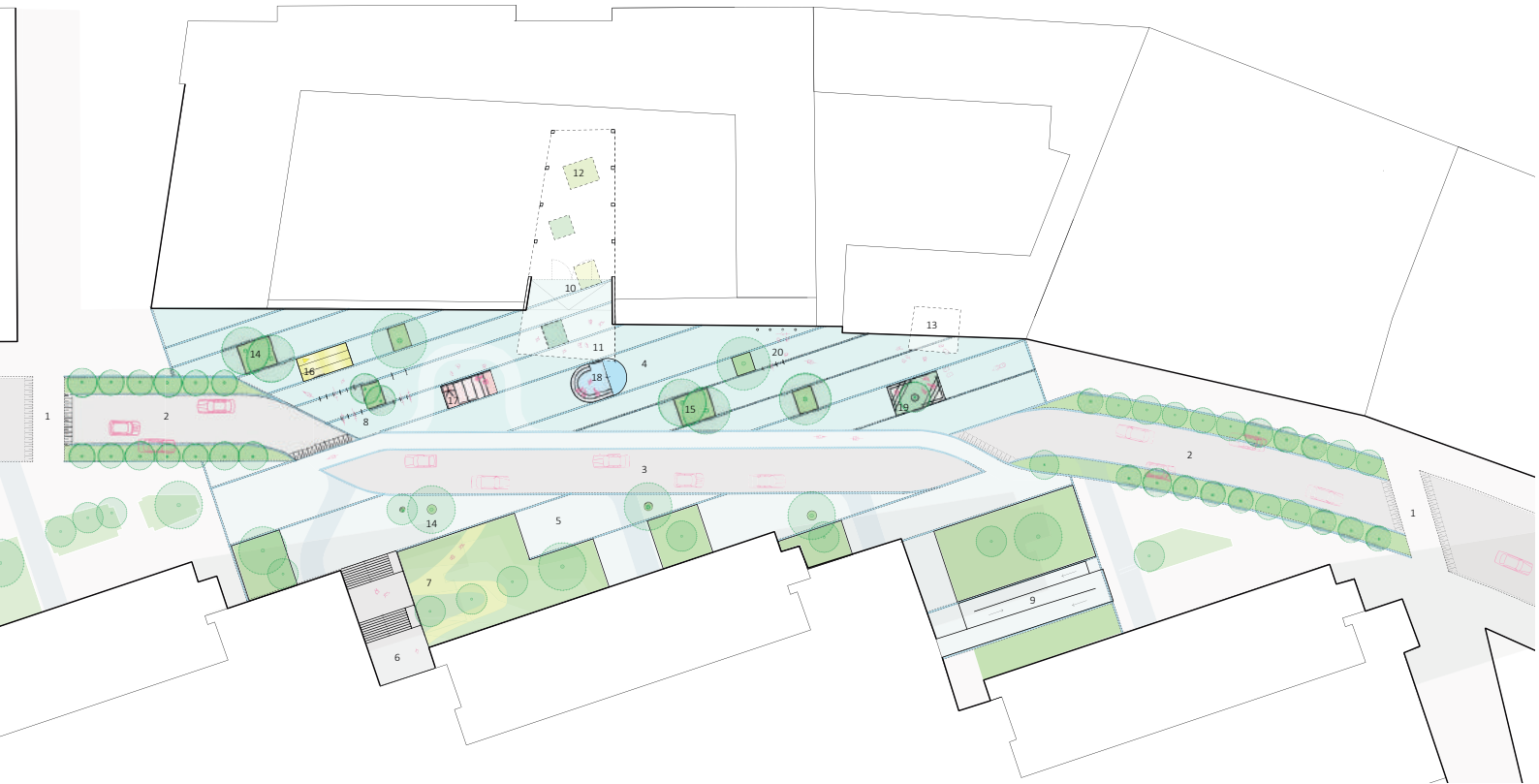
**CANDIDATS  
KANDIDATEN**

**CLAK Architectes**



**CANDIDATS  
KANDIDATEN**

**SPKTR Architectes**





**CANDIDATS  
KANDIDATEN**

**Architectuurplatform – Bas Smets**



Le bouwmeester maître architecte et son équipe ont pour mission de veiller à la qualité de l'espace, en matière d'architecture, mais également en ce qui concerne l'urbanisme et l'espace public sur le territoire de la Région Bruxelles-Capitale. Il s'agit de pousser plus en avant l'ambition à Bruxelles en matière de développement urbain. Le bouwmeester occupe une position indépendante.

De bouwmeester maître architecte en zijn team bewaken de ruimtelijke kwaliteit van nieuwe projecten op het grondgebied van het Brussels Hoofdstedelijk Gewest: niet alleen architectuur, maar ook stedenbouw en openbare ruimte. Het doel is dat Brussel meer ambitie op het gebied van stadsontwikkeling nastreeft. De bouwmeester werkt in een onafhankelijke positie.

The mission of the bouwmeester maître architecte (Chief Architect) and his team is to ensure the quality of urban space, both architecturally and in terms of urban planning and public realm in the Brussels-Capital Region, thus driving forward Brussels' ambitions in urban development. The Chief Architect is working in an independent position.

Contact presse . Perscontact . Press Contact: Sophie Gérard . sgerard@perspective.brussels . 02 435 43 80

[www.bma.brussels](http://www.bma.brussels)