

[FACTSHEET B

M A]

ATHENEE . ATHENEUM  
ESPACES PUBLICS . OPENBARE RUIMTEN

---



## [FACT SHEET]

### ATHENEE ESPACES PUBLICS ATHENEUM OPENBARE RUIMTEN

Les espaces publics situés dans le haut d'Ixelles, que ce soient la place Fernand Coq, les abords de Rabelais et la place de la Tulipe, nécessitent un apaisement global. Le Contrat de Quartier Athénée tombe donc à point nommé car il prévoit justement de réaliser un ensemble d'espaces publics au rayonnement plus local et à l'atmosphère plus intime. L'objectif étant d'offrir autant de respirations dans un réseau de voiries dominé par la voiture, tout en répondant aux besoins spécifiques des différents groupes d'utilisateurs. La volonté de la Commune d'Ixelles est par conséquent de profiter pleinement de l'opportunité du Contrat de quartier pour réaménager ces espaces publics en vue d'améliorer la qualité de vie du quartier et de reconnecter ces espaces au réseau existant.

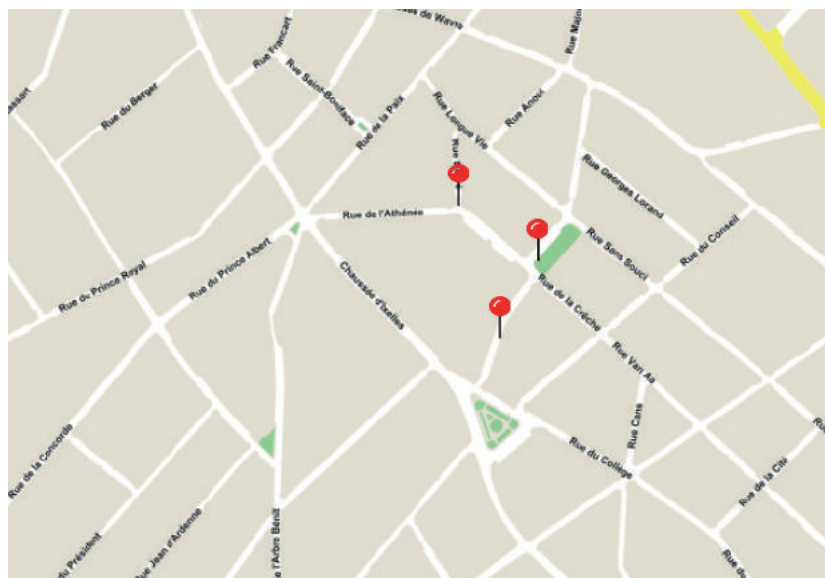
Plus concrètement ce projet de réaménagement vise les espaces publics suivants : un tronçon de la rue de la Tulipe, la place de la Tulipe, le square Châtelailon-Plage, la placette rue Major René Dubreucq, la cour de l'école n°2, quelques espaces de la chaussée de Wavre, la rue Cans et les abords de l'Athénée Rabelais.

C'est dans ce cadre que la Commune d'Ixelles a publié un avis de marché de services pour la désignation d'auteur de projet d'architecture et d'ingénierie portant sur mission de conception, d'études et de suivi de la réalisation du réaménagement de ces espaces.

Openbare ruimten in hoog Elsene, zoals het Fernand Coqplein, de omgeving van Rabelais of het Tulpplein, kunnen alle meer luvte gebruiken. Het Wijkcontract Atheneum komt bijgevolg van pas want het voorziet immers precies een meer lokale uitstraling en een intiemere sfeer. Het doel is om een aantal plekken aan te bieden waar je ademruimte krijgt binnen een wegennet dat wordt gedomineerd door de auto, en om te beantwoorden aan de specifieke behoeften van de verschillende gebruikersgroepen. De gemeente Elsene wil dus volop de kansen benutten die het Wijkcontract biedt om deze openbare ruimten opnieuw aan te leggen en zo de levenskwaliteit van de wijk te verbeteren en terug te verbinden in het bestaande netwerk.

Meer concreet is dit heraanlegproject gericht op de volgende openbare ruimten: een stuk van de Tulpstraat, het Tulpplein, de Châtelailon-Plagesquare, het pleintje aan de Major René Dubreucqstraat, het schoolplein nr. 2, enkele ruimten van de Waversesteeweg, de Cansstraat en de omgeving van het Rabelaisatheneum.

De gemeente Elsene heeft een opdracht van diensten gepubliceerd voor de aanstelling van een ontwerper op het vlak van architectuur- en ingenieursopdrachten met betrekking tot het ontwerp, de studies en de opvolging van de uitvoering van de heraanleg van deze ruimten.





© Séverin Malaud

Localisation . Locatie

Espaces publics compris dans le périmètre du Contrat de Quartier Athénée

Openbare ruimten opgenomen in het Wijkcontract Atheneum

Ixelles 1050 Elsene

Maître d'ouvrage . Opdrachtgever

Commune d'Ixelles

Gemeente Elsene

Procédure . Procedure

Procédure concurrentielle avec négociation. Mededingingsprocedure met onderhandeling

Comité d'avis. Adviescomité

01.07.2019

Les images présentées dans ce document sont les esquisses développées par le bureau d'étude, esquisses qui seront sujettes à discussions et adaptations avant l'approbation du projet final. De afbeeldingen die in dit document getoond worden zijn opgemaakt door het studie bureau en zullen nog verder bediscussieerd en aangepast worden alvorens het project definitief wordt goedgekeurd.

# LAURÉAT LAUREAAT

## MULTIPLE

L'équipe lauréate a choisi de mettre l'accent sur la mobilité douce en proposant, notamment, une réduction de l'emprise automobile dans l'espace public au profit des mobilités actives et des espaces ouverts du quartier.

La volonté globale est d'adapter les lieux à tous les âges et de trouver le juste équilibre de cohabitation entre les différents acteurs. C'est pourquoi le projet oscille entre grands espaces aménagés de façades à façades et des poches végétales faisant la part belle à la biodiversité et à l'eau, ce qui confère une grande cohérence au projet à l'échelle du quartier, malgré la disparité des lieux.

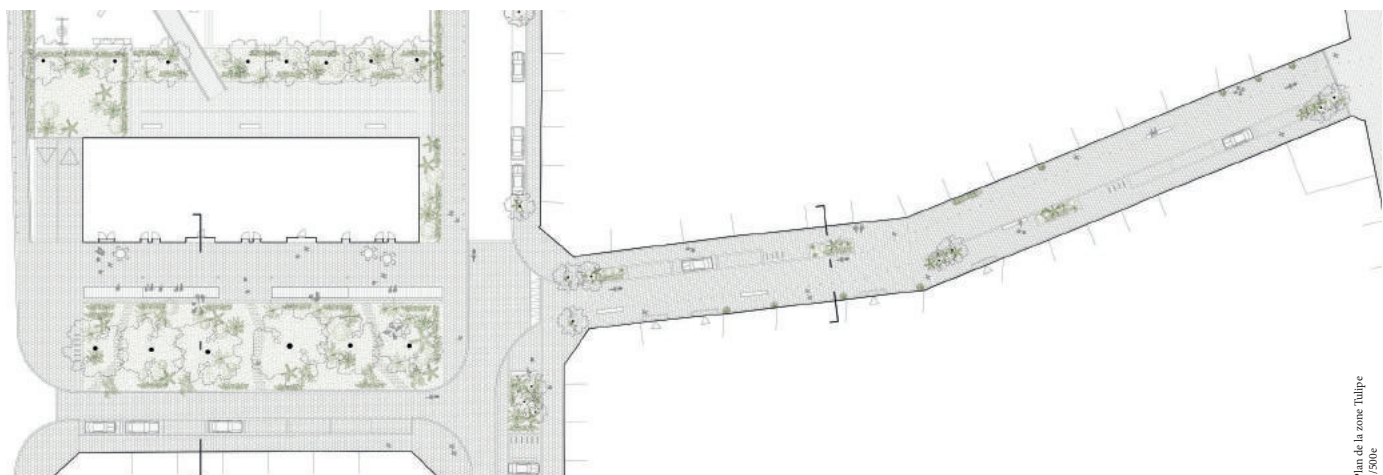
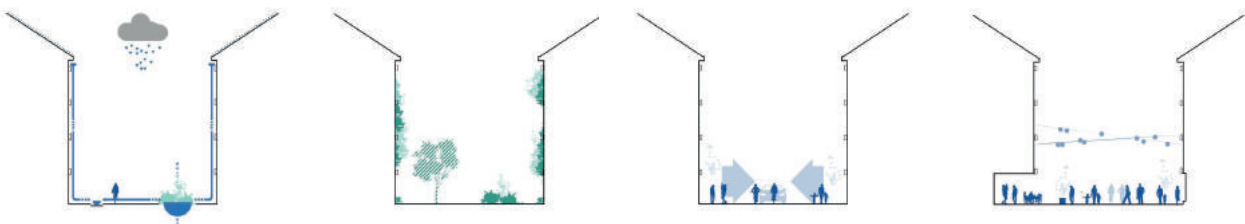
Ainsi, l'eau est mise à l'honneur avec une augmentation des espaces perméables et de pleine terre, la récupération des eaux de pluie et l'ouverture des rigoles, rendant visible le parcours de l'eau et, enfin, la création de jardins de pluie et de noues.

La proposition faite pour la place de la Tulipe consiste en un grand espace de promenade constitué d'espaces de repos, de lieux de flânerie et de jardins de pluies. Les places de stationnement, côté rue de la Tulipe, sont converties en espaces végétaux et la rue est réaménagée de façade à

façade, dans la prolongation de la place Fernand Cocq. Côté place, un tapis végétal se développe sous les marronniers et un grand espace jardin de 500m<sup>2</sup> est réalisé, doté de cheminements permettant la balade. Des grands bancs ludiques sont installés et servent à la fois de zone de repos ou de jeux pour différents usagers.

Pour la Cour de l'école n°2, l'équipe propose la matérialisation d'un parvis scolaire liant la rue de façade à façade et créant ainsi une véritable connexion entre l'école et le quartier. Le placement d'escaliers et de bancs permettent non seulement de gérer la différence de niveaux mais également de créer une transition douce entre les espaces et une réelle appropriation par les élèves ou les riverains. En effet, la réflexion menée sur la flexibilité et une mutualisation variable permet de retrouver un espace de qualité tant pour l'école que pour le quartier.

De manière générale, les aménagements proposés apportent une réelle plus-value paysagère et génèrent un très bon équilibre en espaces libres et interventions, permettant une bonne cohabitation des différents utilisateurs tout en apportant de nouveaux usages.





Het winnende team heeft ervoor gekozen nadruk te leggen op zachte mobiliteit, met name door de autozone in de openbare ruimte in te perken ten voordele van actieve mobiliteit en open ruimtes binnen de wijk.

De algemene doelstelling is om de plekken voor alle leeftijden geschikt te maken en om het juiste samenlevingsevenwicht te vinden voor alle actoren. Daarom wisselt het project tussen grote ingerichte ruimtes van gevel tot gevel en groene vlakken met ruimte voor biodiversiteit en water. Dat leidt op wijkniveau tot een grote coherentie binnen het project, ondanks de ruimtelijke diversiteit.

Zo wordt water in de kijker gezet met extra doorlaatbare ruimtes en volle grond, regenwaterrecuperatie en open waterlopen, die het traject van het water zichtbaar maken, en tot slot ook de aanleg van regentuinen en greppels.

Het voorstel voor het Tulpplein omvat een grote promenade met rustplaatsen, plekjes om te kuieren en regentuinen. De parkeerplaatsen, langs de Tulpstraat, worden omgetoverd tot groene plekken en in het verlengde van het Fernand Cocqplein wordt de straat van gevel tot gevel heringericht.

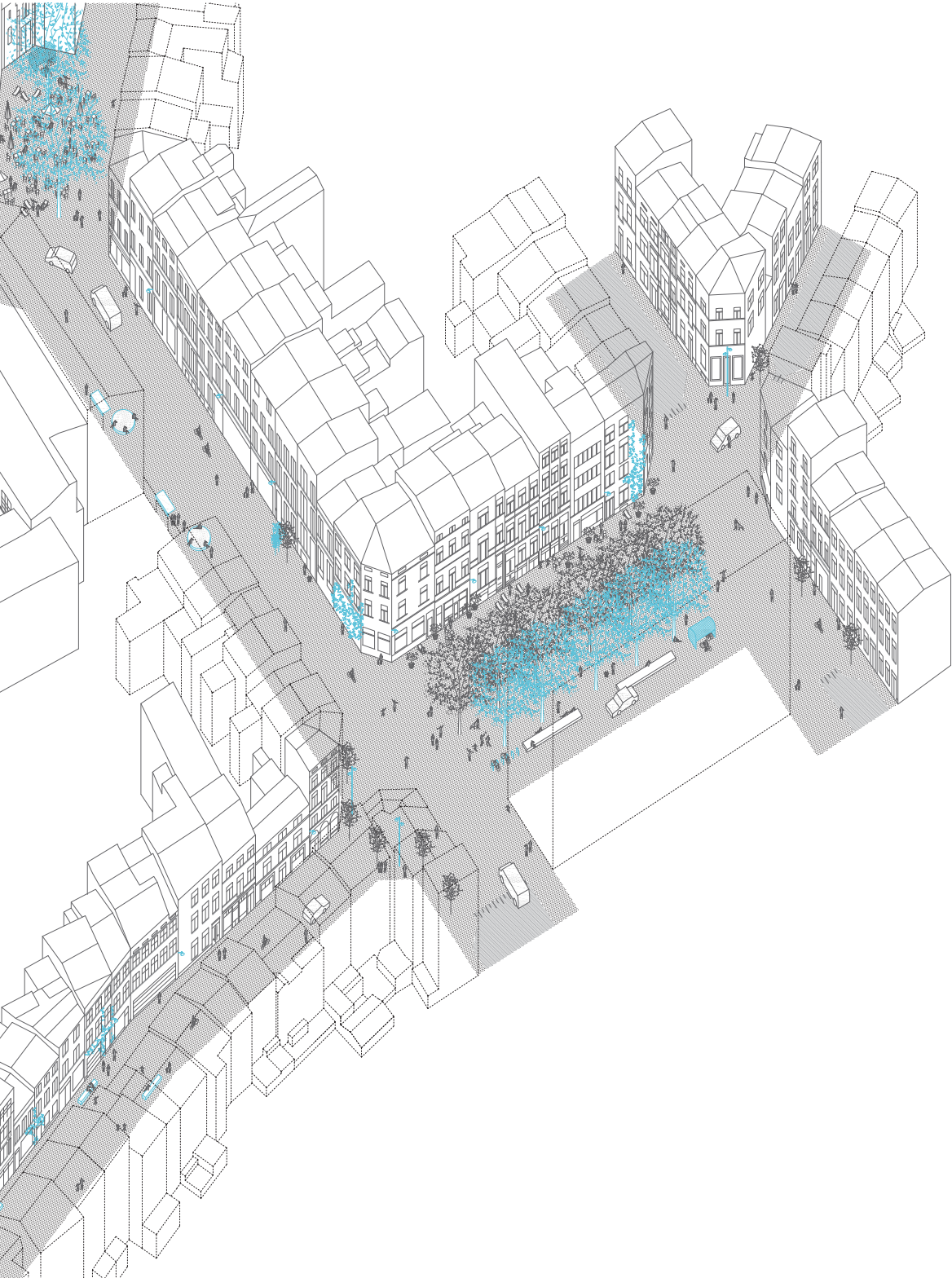
Aan de kant van het plein ontrolt zich een groen tapijt onder de kastanjabomen en wordt een grote tuin van 500 m<sup>2</sup> aangelegd, voorzien van allerlei wandelpaden. Er komen grote ludieke banken die dienstdoen als rust- of speelplaats voor verschillende gebruikers.

Voor plein van de school nr. 2 suggereert het team de aanleg van een schoolvoorplein dat de straat van gevel tot gevel verbindt en zo een heuse link vormt tussen de school en de wijk. Het plaatsen van trappen en banken creëert niet enkel een niveauverschil, maar zorgt ook voor een zachte overgang tussen de ruimtes en biedt de leerlingen of omwonenden heel wat toe-eigeningsmogelijkheden. De denkoefening rond flexibiliteit en multifunctionaliteit levert inderdaad een kwalitatieve ruimte op, zowel voor de school als voor de wijk.

In het algemeen bieden de voorgestelde aanpassingen een landschappelijke meerwaarde en brengen ze een uitgekiend evenwicht tot stand tussen vrije ruimte en ingrepen, wat samenlevingsharmonie tussen de verschillende gebruikers in de hand werkt en nieuwe gebruiksvullingen met zich meebrengt.

**CANDIDATS  
KANDIDATEN**

**A PRACTICE**



**CANDIDATS  
KANDIDATEN**

**SUEDE36 + Tractebel**



**CANDIDATS**  
**KANDIDATEN**

**Nord + Atelier Altern paysagiste + Mageo espace Morel associés**



**B M A**



**CANDIDATS**  
**KANDIDATEN**

**EM & Partners + Productions associées / Bloc Paysage**



ESPACE 2: PARC-COURS ÉCOLE - RUE SANS-SOUCI



Le bouwmeester maître architecte et son équipe ont pour mission de veiller à la qualité de l'espace, en matière d'architecture, mais également en ce qui concerne l'urbanisme et l'espace public sur le territoire de la Région Bruxelles-Capitale. Il s'agit de pousser plus en avant l'ambition à Bruxelles en matière de développement urbain. Le bouwmeester occupe une position indépendante.

De bouwmeester maître architecte en zijn team bewaken de ruimtelijke kwaliteit van nieuwe projecten op het grondgebied van het Brussels Hoofdstedelijk Gewest: niet alleen architectuur, maar ook stedenbouw en openbare ruimte. Het doel is dat Brussel meer ambitie op het gebied van stadsontwikkeling nastreeft. De bouwmeester werkt in een onafhankelijke positie.

The mission of the bouwmeester maître architecte (Chief Architect) and his team is to ensure the quality of urban space, both architecturally and in terms of urban planning and public realm in the Brussels-Capital Region, thus driving forward Brussels' ambitions in urban development. The Chief Architect is working in an independent position.