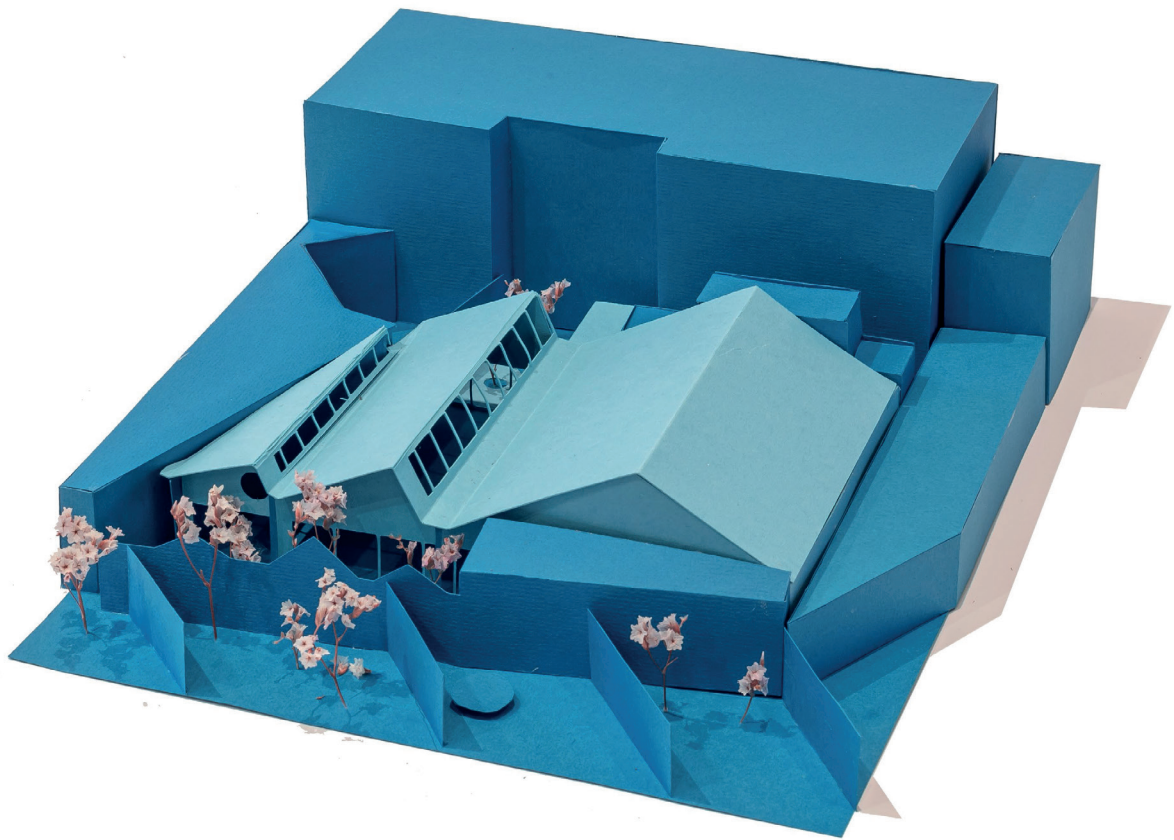


[FACTSHEET B

M A]

MOVY CLUB



[FACT SHEET]

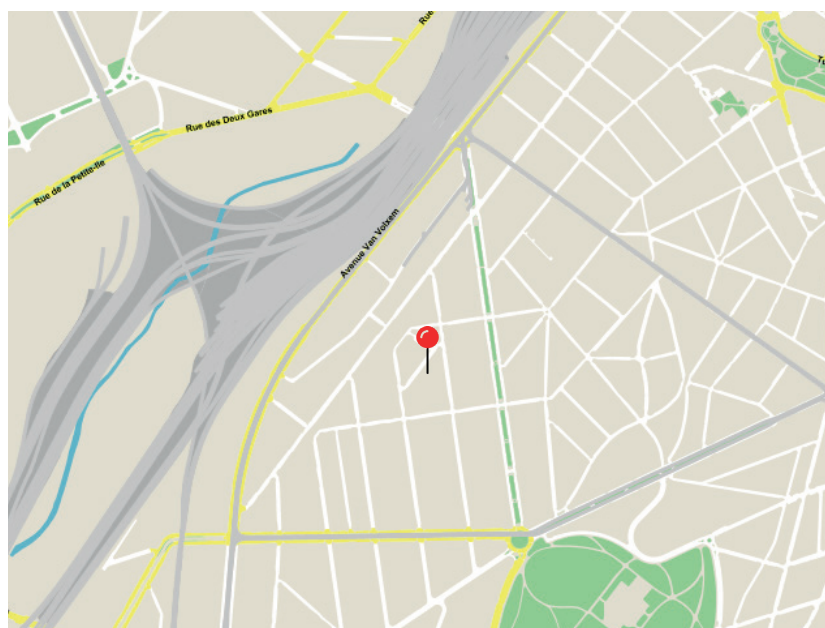
MOVY CLUB

De Movy Club is een van de laatste buurtbioscopen in Brussel en heeft zijn menselijke dimensie en intimistische sfeer volledig weten te behouden. De bioscoop, die werd gebouwd in de jaren dertig in art-decostijl en vervolgens werd gemoderniseerd in de jaren vijftig, is een getuige van de gouden jaren van de cinema. Dankzij een beschermingsbesluit is een deel van het gebouw beschermd: de zaal, de projectiecabine en de foyer. Vandaag wil het Brussels Hoofdstedelijk Gewest deze emblematische plek in Vorst nieuw leven inblazen. Het Gewest heeft het gebouw en een deel van de aangrenzende percelen aangekocht. Het is de bedoeling de bioscoop te restaureren, in overeenstemming te brengen met de huidige normen en er een culturele voorziening in het teken van de verkenning van de audiovisuele taal te ontwikkelen, dit alles in het kader van het SVC 4 (Stadsvernieuwingscontract nr. 4).

Het gaat erom een project uit te werken voor enerzijds een nauwgezette restauratie en opwaardering van de te behouden erfgoedelementen en anderzijds de functionele en ruimtelijke organisatie van een socioculturele voorziening, waaraan een eigen identiteit en zichtbaarheid in de openbare ruimte moet worden verleend. Aangezien het project grotendeels binnen een dichtbebouwd huizenblok wordt ontwikkeld, zal een van de uitdagingen erin bestaan kwalitatieve meerwaarde toe te voegen aan de wijk.

Le Movy Club est un des derniers cinémas de quartier bruxellois, qui a conservé toute sa dimension humaine et son atmosphère intimiste. Construit dans les années 30 en style Art Deco puis mis au goût du jour dans les années 50, il est un témoin de l'âge d'or du cinéma, qui a fait l'objet d'un arrêté de classement protégeant une partie du bâtiment : la salle, la cabine de projection et le foyer. Aujourd'hui, la Région de Bruxelles-Capitale veut faire revivre ce lieu emblématique de Forest. Elle a acquis le bâtiment, ainsi qu'une partie des parcelles voisines, afin de restaurer le cinéma, le mettre aux normes et y développer un équipement culturel d'exploration du langage audiovisuel, dans le cadre du CRU4 (Contrat de Rénovation Urbaine n°4).

Il s'agira de concevoir un projet, d'une part, de restauration rigoureuse et mise en valeur des éléments de patrimoine à conserver, d'autre part, d'organisation fonctionnelle et spatiale d'un équipement socioculturel auquel il faudra conférer une identité et une visibilité dans l'espace public. Le projet se développant en grande partie en intérieur d'un îlot densément construit, un de ses enjeux sera d'apporter une plus-value qualitative au quartier.





(c) Séverin Malaud

Localisation . Locatie

Rue des moines 17-19-21 - Monnikenstraat
Forest 1190 Vorest

Maître d'ouvrage . Opdrachtgever

Service Public Régional de Bruxelles (SPRB)
Gewestelijk Overheidsdienst Brussel (GIB)

Procédure . Procedure

Procédure concurrentielle avec négociation
Mededingingsprocedure met onderhandeling

Comité d'avis. Adviescomité

22.11.2021

Lauréat. Laureaat

Ouest Architecture

+AAC +Enesta
+Daidalos Peutz +Artscéno
+Elise Candry +Securisan

Images in this document are only sketches developed by the design office that will be subject to further discussions and adaptations before the final project's approval. Les images présentées dans ce document sont les esquisses développées par le bureau d'étude, esquisses qui seront sujettes à discussions et adaptations avant l'approbation du projet final. De afbeeldingen die in dit document getoond worden zijn opgemaakt door het studie bureau en zullen nog verder bediscussieerd en aangepast worden alvorens het project definitief wordt goedgekeurd.

LAURÉAT LAUREAAT

OUEST ARCHITECTURE

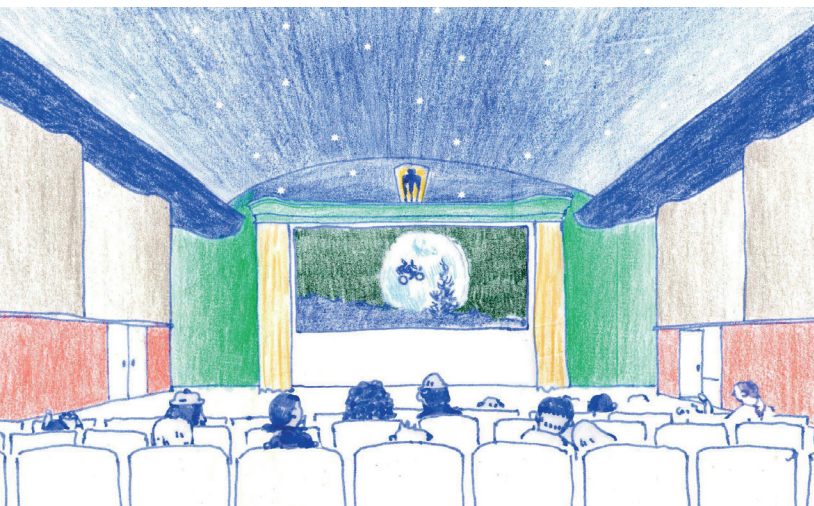
Het ontwerp van Ouest Architecture is zowel helder, coherent als efficiënt. Zoals de opdrachtgever gevraagd had, wordt het dubbele karakter van dit cultureel centrum zichtbaar uitgedrukt aan de buitenkant. Op een eenvoudige manier houdt het project rekening met zowel het erfgoed op de site als de technische vereisten van de audiovisuele bestemming van het gebouw.

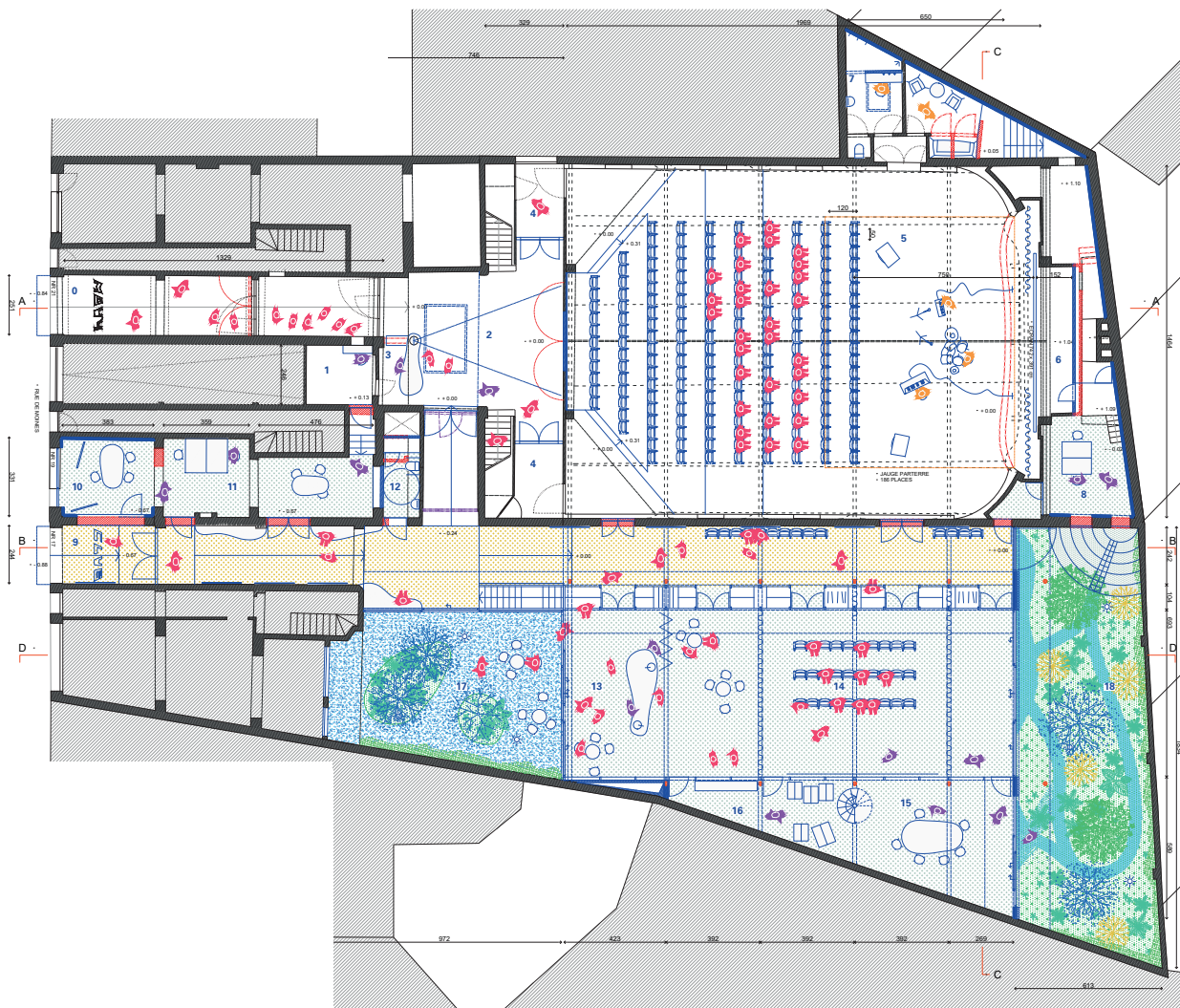
De architecten hebben zich voor het ontwerp laten inspireren door de figuur van de 'dubbelganger' uit de filmwereld, met een dubbele ingang en een lusvormige verbinding waardoor de twee entiteiten zowel autonoom als complementair kunnen functioneren. De verschillende delen van het gebouw ontwikkelen zich als opeenvolgende sequensen. Het gebouw kan zeer flexibel ingedeeld

worden en krijgt voldoende lichtinval ondanks de ligging in het binnenblok.

Het plan zorgt voor een optimalisatie van de bioscoop zodat die, met respect voor de huidige normen, de primaire functie kan vervullen. Tegelijk zorgt de herwaardering van de erfgoedkundige kwaliteiten van het gebouw ervoor dat de architectuur van de jaren 1950 in ere wordt hersteld. Daarnaast wordt de structuur versterkt, komen er verplaatsbare tribunes voor een betere zichtbaarheid, en wordt de ruimte polyvalenter en aangepast aan de actuele technische en akoestische normen, enz. Tussen de twee delen van het project loopt een brede, aangename gang. Die laat gebruikers en bezoekers toe zich de ruimte toe te eigenen (zitplaatsen, opbergkamer ...) en speelt tegelijkertijd een rol in de akoestische isolatie.

Tot slot stelt Ouest Architecture twee groenruimtes op volle grond voor aan weerskanten van de socioculturele voorziening. Dit groen is een verademing in dit dichtbebouwde bouwblok en verbetert de woonkwaliteit, vooral voor de burens op de benedenverdieping.





Le projet présenté par Ouest Architecture est à la fois clair, cohérent et efficace. Conformément aux attentes du maître d'ouvrage, il exprime la double nature de cet ensemble culturel et favorise sa visibilité depuis l'espace public. Avec beaucoup de simplicité, il prend à la fois en compte la dimension patrimoniale et les exigences techniques liées à ce type d'équipement dédié à l'audio-visuel.

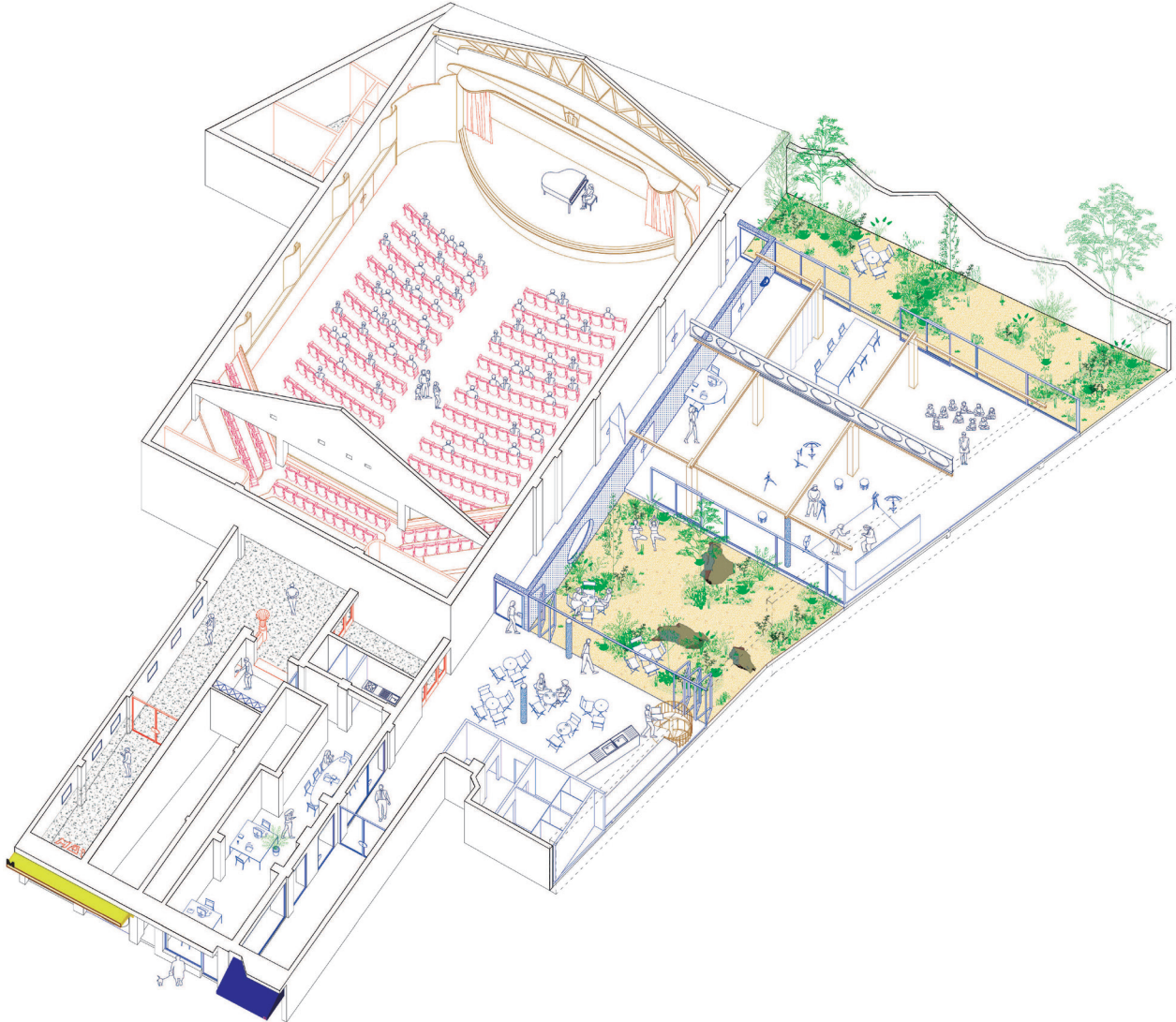
Le bureau propose un équipement socio-culturel conçu comme un 'double' du cinéma, avec une double entrée et une circulation en boucle ouverte, permettant aux deux entités de fonctionner soit en autonomie, soit en complémentarité. Les différentes parties du bâtiment se développent comme des séquences successives. Cet équipement est par ailleurs très flexible et bien éclairé malgré sa situation en intérieur d'îlot, avec plusieurs configurations possibles.

En ce qui concerne le cinéma en lui-même, le plan prévoit une optimisation qui lui permet de remplir sa fonction première, compte tenu des normes actuelles et en revalorisant ses qualités patrimoniales : reconstitution de l'état de référence des années 50, renforcement de la structure, gradins démontables pour une meilleure visibilité, meilleure polyvalence de la salle, mise aux normes techniques et acoustiques, etc. Entre les deux parties du projet, un couloir de distribution large et convivial doit permettre aux usagers et visiteurs de s'approprier l'espace (sièges, rangements...) tout en jouant un rôle d'isolation acoustique.

Enfin, Ouest Architecture propose la création de deux espaces verts en pleine terre, de part et d'autres de l'équipement socio-culturel. Cette verdurisation apporte une respiration dans cet îlot fortement construit et améliore son habitabilité, notamment pour les voisins du rez-de-chaussée.

**CANDIDATS
KANDIDATEN**

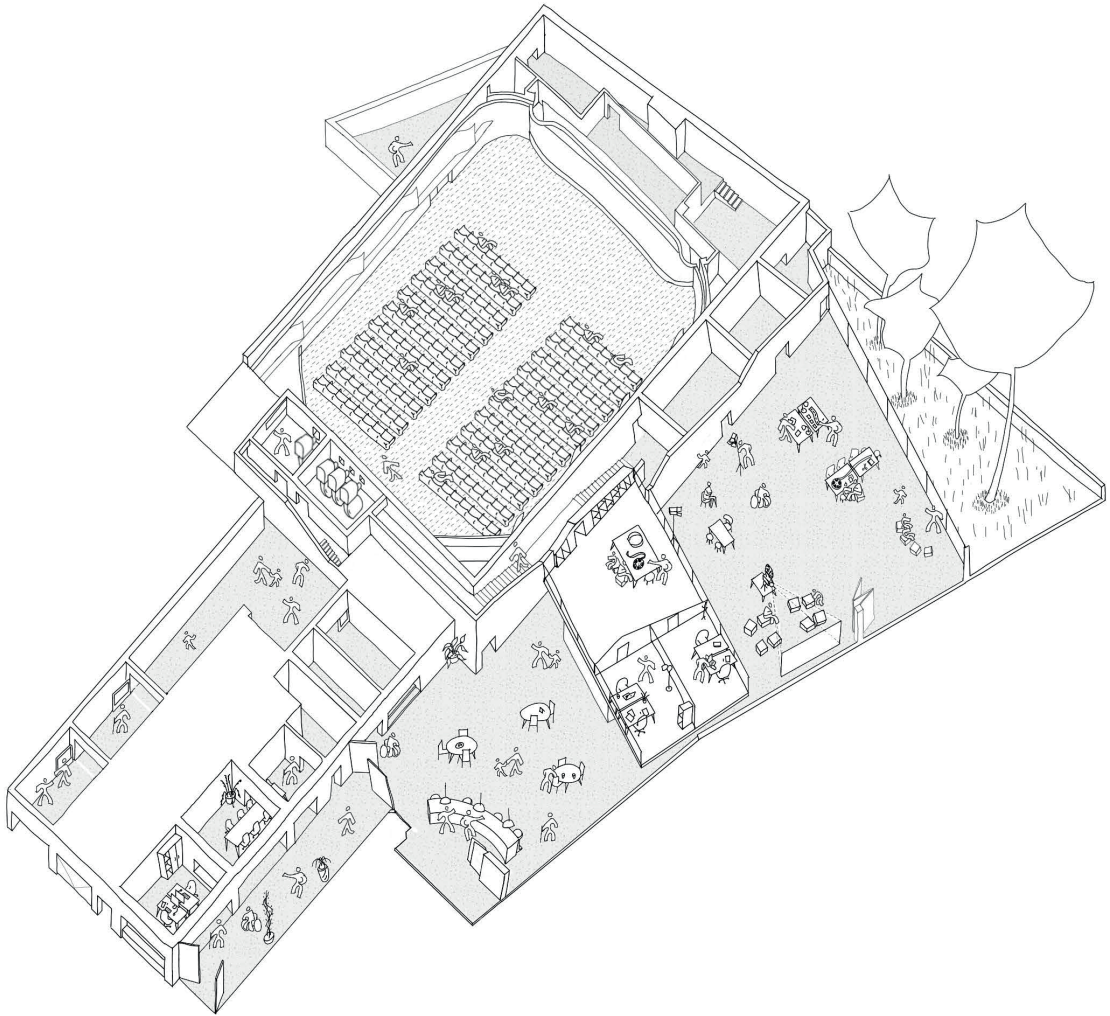
CENTRAL - ALTSTADT



B M A

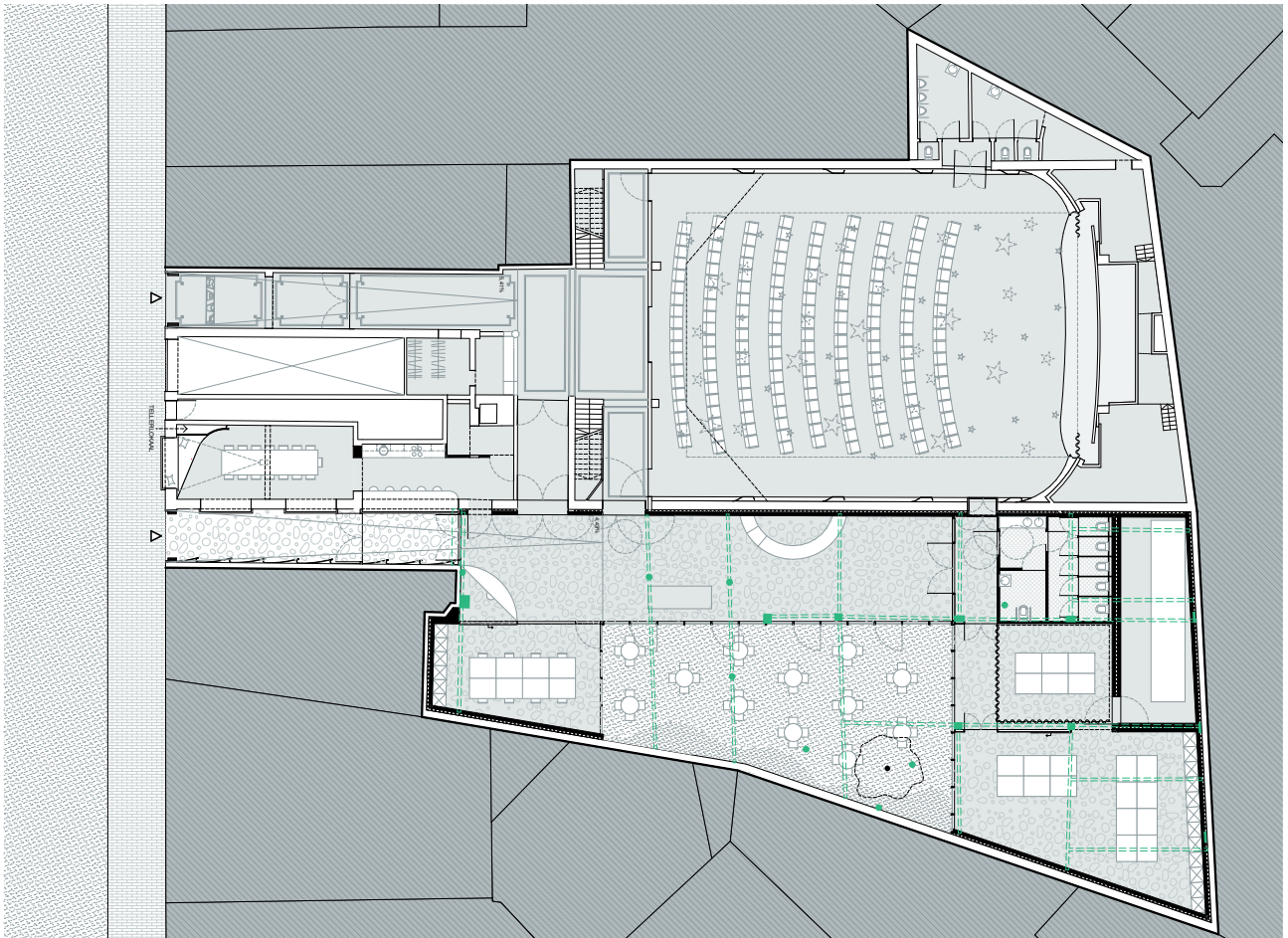
**CANDIDATS
KANDIDATEN**

MANGERNIELSENARCHITECTS



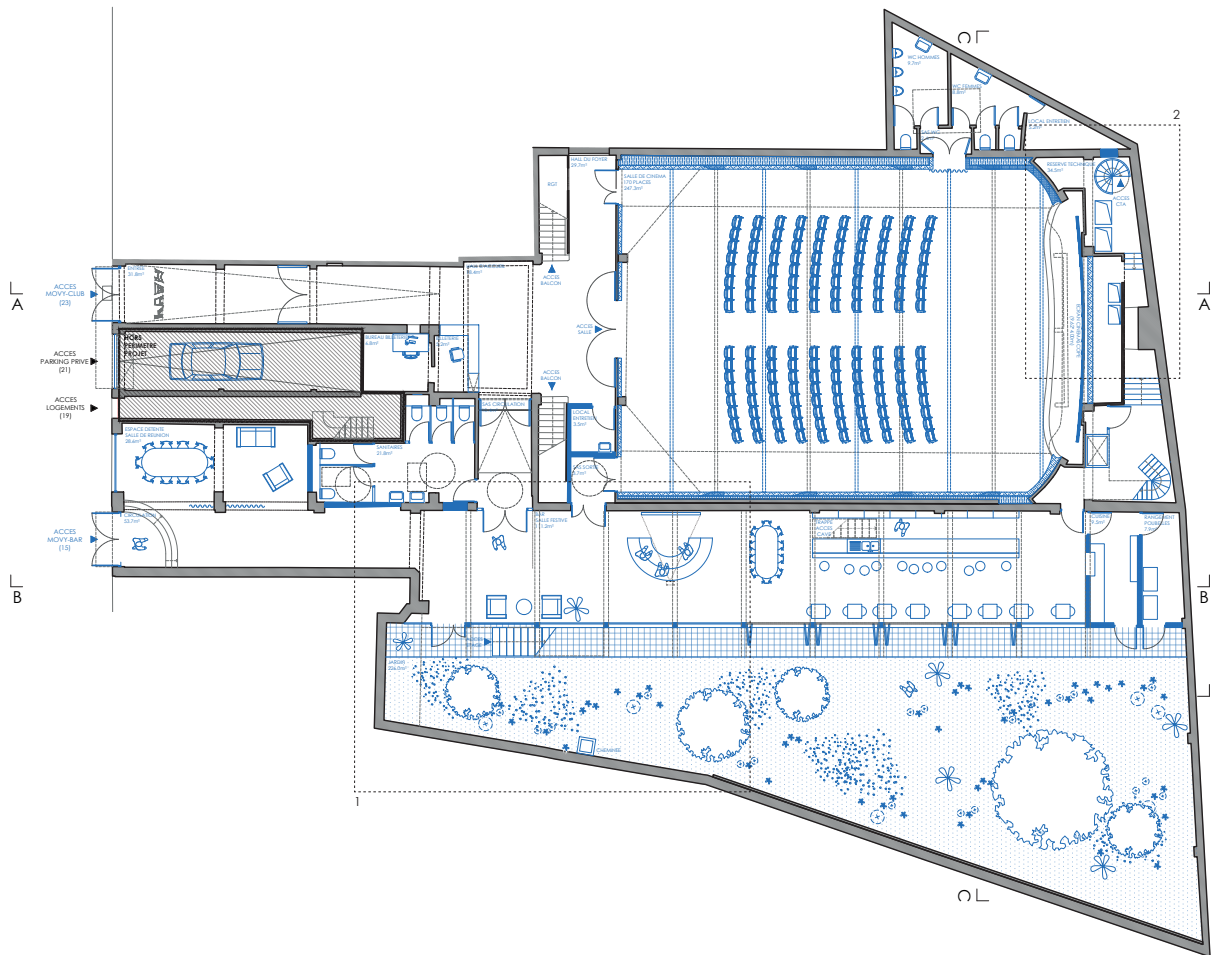
**CANDIDATS
KANDIDATEN**

DMVA ARCHITECTEN



CANDIDATS KANDIDATEN

V+ - HBAAT



PLAN DE REZ-DE-CHAUSÉE - 1.150



Le bouwmeester maître architecte et son équipe ont pour mission de veiller à la qualité de l'espace, en matière d'architecture, mais également en ce qui concerne l'urbanisme et l'espace public sur le territoire de la Région Bruxelles-Capitale. Il s'agit de pousser plus en avant l'ambition à Bruxelles en matière de développement urbain. Le bouwmeester occupe une position indépendante.

De bouwmeester maître architecte en zijn team bewaken de ruimtelijke kwaliteit van nieuwe projecten op het grondgebied van het Brussels Hoofdstedelijk Gewest: niet alleen architectuur, maar ook stedenbouw en openbare ruimte. Het doel is dat Brussel meer ambitie op het gebied van stadsontwikkeling nastreeft. De bouwmeester werkt in een onafhankelijke positie.

The mission of the bouwmeester maître architecte (Chief Architect) and his team is to ensure the quality of urban space, both architecturally and in terms of urban planning and public realm in the Brussels-Capital Region, thus driving forward Brussels' ambitions in urban development. The Chief Architect is working in an independent position.

Contact presse . Perscontact . Press Contact: info@bma.brussels 02 435 43 80

www.bma.brussels