



**MISSION D'AUTEUR DE PROJET EN VUE DE L'ÉTUDE
ET DES TRAVAUX RELATIFS À LA CRÉATION D'UN
NOUVEAU SKATE-PARK DANS LE PARC DE LA
JEUNESSE AINSI QUE L'AMÉNAGEMENT DE SES
ABORDS.**

**DOSSIER DE PRÉSENTATION
CSC (2022-1222)**

CENTRAL office for architecture and urbanism

PLANT & HOUTGOED paysagistes et bio-ingénieurs

BOLLINGER + GROHMANN stabilité

UN CONTEXTE PARTICULIER ET MAGNIFIQUE : LE PARC À L'ANGLAISE



PLAN POUR UN PARC D'INSPIRATION ANGLAISE À SCHELLEBELLE À GAND AU 18ÈME SIÈCLE



LE PARC DE LA JEUNESSE PENDANT SA CONSTRUCTION



LE PARC DE LA JEUNESSE AUJOURD'HUI

Du pittoresque...

Conçu sur base d'une structure paysagère de parc à l'anglaise, et reprenant ses codes de compositions, cheminements sinueux ouvrant sur des points de vues « pittoresques », végétation en apparence non domestique venant se confronter à de petites architectures (fontaine, banc, kiosk, rochers, statues...), association de diverses espèces ornementales... le Parc de la Jeunesse offre depuis sa création dans les années 50, une programmation sportive et récréative.

Ici le « pittoresque » a été remplacé par le « sport », chaque zone du parc est définie par une pratique sportive particulière, les petites architectures sont remplacées par des équipements sportifs indissociables d'un aménagement paysager qui leur est propre. A l'origine, au centre, un terrain de football simplement délimité par des lignes, vient profiter de la partie la plus plate et dégagée du site.

Le long de l'avenue du Sacré Cœur on retrouve un minigolf niché dans une nature dense, fragmentée et ornementale, et dans la partie Est du parc, des terrains de tennis organisés autour du « Chalet du Tennis », la nature entourant les terrains leur offrant différents degrés d'intimités.

A la manière d'un parc à l'anglaise, le parc de la Jeunesse de Jette est organique dans sa structure, l'organisation de la végétation est d'apparence naturelle.



ÉVOLUTION DES USAGES DU PARC AU FIL DU TEMPS

...au sportif jusqu'au collectif

Depuis la création du parc jusqu'à nos jours, les pratiques sportives et récréatives se sont diversifiées. Avec l'évolution de nos modes de vie et la densification de la commune de Jette, la création d'une nouvelle fonction sportive est l'occasion de concilier l'histoire du parc avec de nouveaux usages et usagers.

Historiquement, la flexibilité du parc a permis d'absorber ces mutations sans les dénaturer pour autant. En venant coloniser petit à petit les zones non programmées du parc ou en venant remplacer une pratique par une autre (basket ball, aire de jeux pour enfants, rampe de skate, aire pour les chiens), le parc est depuis toujours en constante évolution. Dans cette même temporalité la nature quant à elle n'a eu cesse de croître, de s'épanouir et de se régénérer, pour offrir aujourd'hui un écrin vert regroupant une grande biodiversité.

UNE FIGURE PUBLIQUE VALORISANT LE PARC À L'ANGLAISE

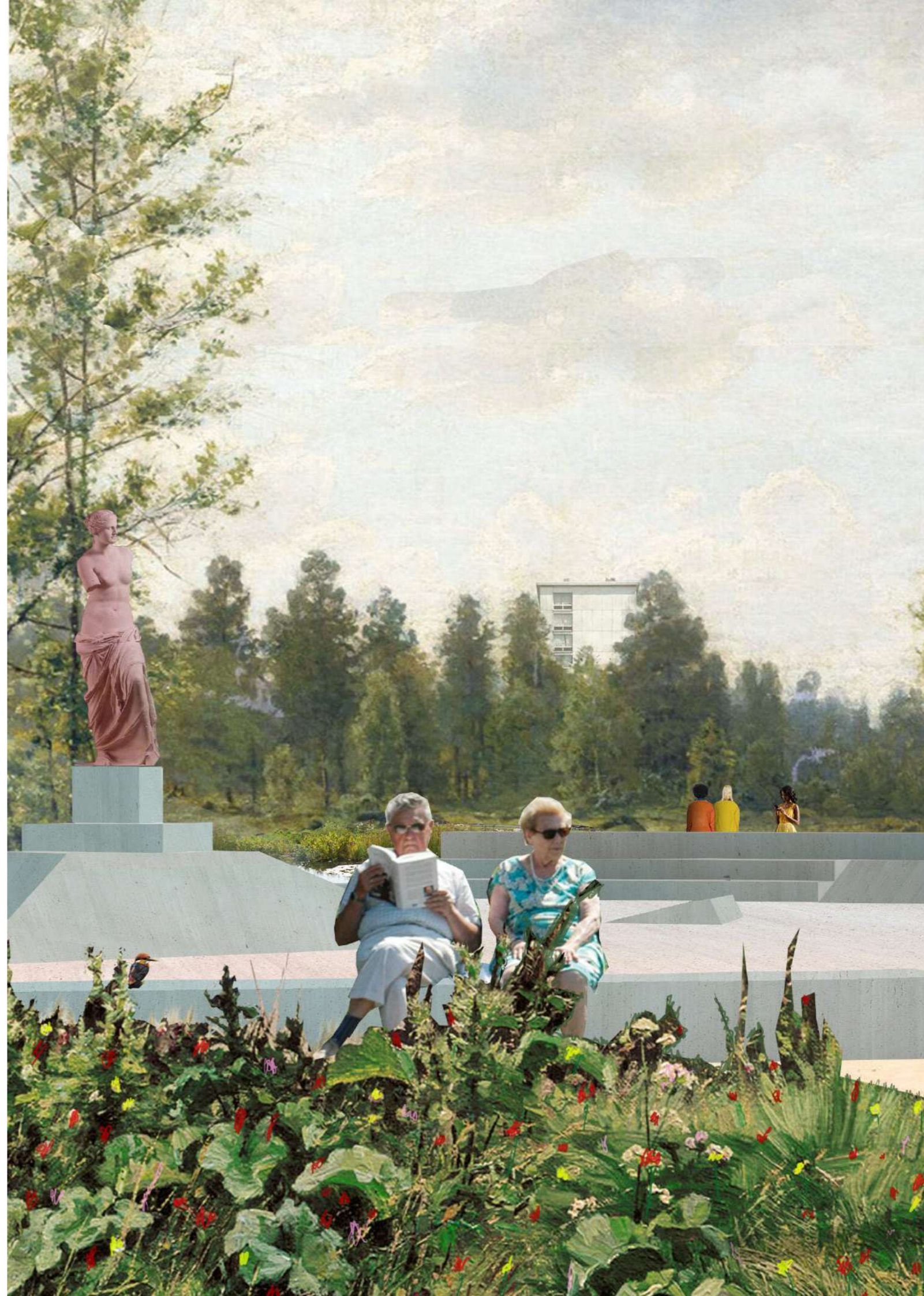


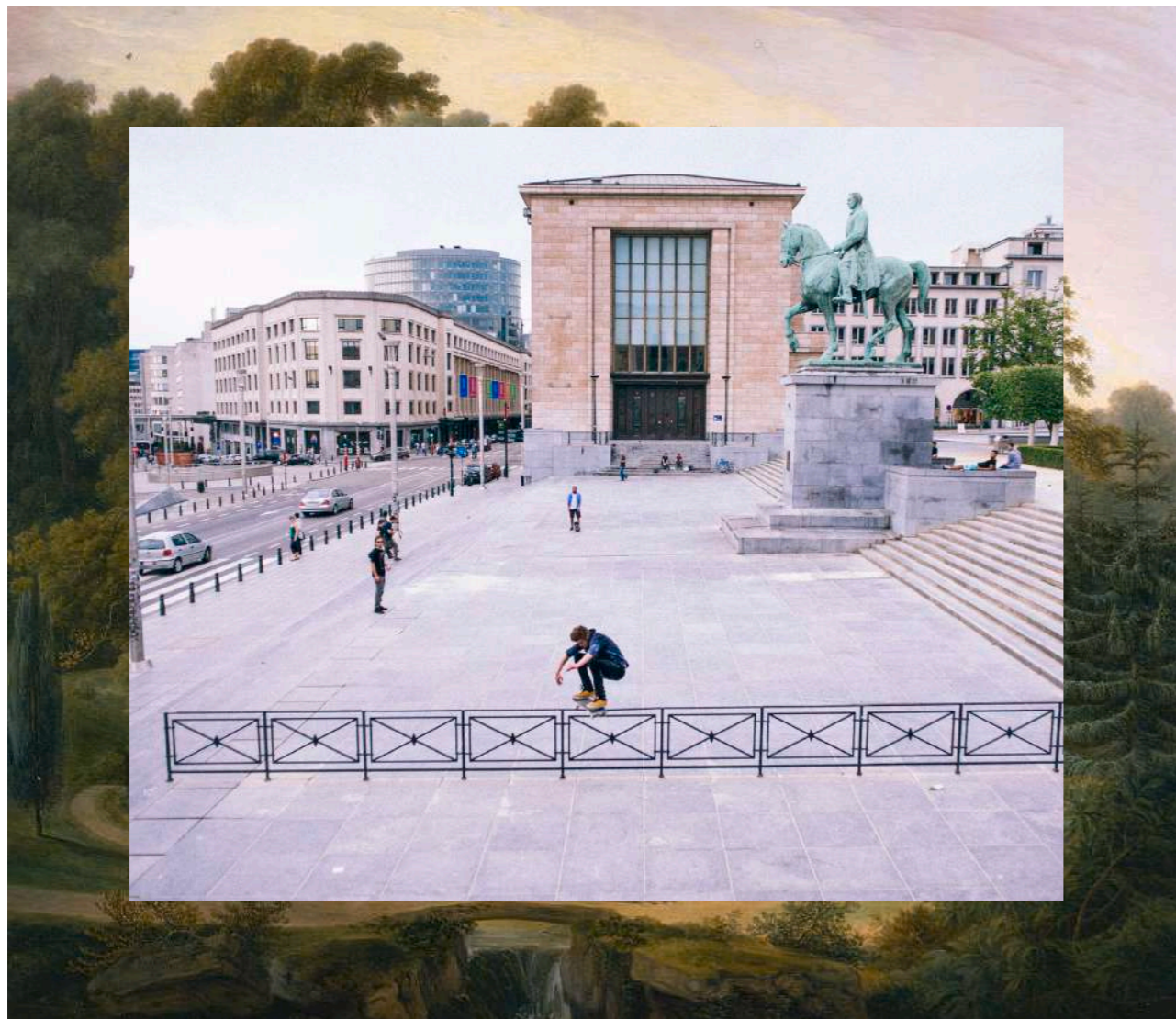
S'inscrire dans la continuité...

C'est dans la continuité de l'histoire sportive et typologique du parc de la Jeunesse de Jette que nous proposons d'orienter le projet. Il est important pour nous que ce nouveau lieu soit capable de dialoguer à la fois avec le passé du lieu et d'ouvrir une nouvelle page orientée vers l'avenir.

Dans ce sens, nous proposons une architecture claire et singulière indissociable de son environnement paysager proche.

L'architecture s'inspire directement de l'imaginaire du parc à l'anglaise. De forme pure, ovale, elle fait référence librement aux fontaines classiques que tout un chacun porte dans son imaginaire. La périphérie de cet objet singulier sert d'interface entre la surface intérieure, lisse et polyvalente de l'espace skatable et de son extérieur paysager où une nature luxuriante peut prendre place.





LE SKATEPARK COMME ESPACE PUBLIC - MONT DES ARTS



LE SKATEPARK COMME ESPACE INCLUSIF - SKATEBOARDING INCLUSIVITY COOPERATIVE

...tout en faisant évoluer les mentalités

Les skateparks sont des espaces qui ont beaucoup évolué. Auparavant considérés comme des terrains de jeux construits grâce à l'assemblage de modules standardisés, ils se manifestent aujourd'hui sous forme de nappes de bétons avec des géométries et formes complexes, et créent des spatialités et esthétiques singulières. Certains skateparks sont conçus comme des espaces public « skatables », reproduisant des éléments urbains (bancs, escaliers, bordures de trottoir...) de manière à retrouver les obstacles de la rue qui ont permis l'évolution du skateboard. Cette évolution des skateparks leur donne un potentiel capable d'enrichir l'espace urbain. Leur qualification spatiale, matérielle et parfois fonctionnelle leur permettent de s'intégrer parfaitement à la ville et de devenir de véritables espaces publics et collectifs. Nous

aimerions aborder la question du skatepark comme une typologie spécifique, capable d'amener des qualités ludiques, géométriques et une identité propre, capable de s'intégrer au paysage mais aussi de permettre différentes appropriations, comme le permet un espace public de qualité.

Un espace public pour toutes, tous et tous les possibles

Il existe différents types de skatepark et de nombreux ont vu le jour en Belgique ces dernières années. Beaucoup sont des bowls (espace entièrement dédié aux courbes) et exigent un haut niveau en skateboard pour pouvoir être pratiqué, comme par exemple Dilbeek ou encore le skatepark de Halle. Nous pensons que JETTE a besoin d'un skatepark orienté vers l'apprentissage, et qui permettrait un peu de diversité dans le paysage des skatepark en Belgique.

Nous proposons un espace plus accessible, qui pourra attirer les plus jeunes comme les plus âgés, les skates comme les trottinettes ou rollers. Cet espace sera aéré et généreux dans sa spatialité, il est important d'avoir des distances minimum entre les modules pour assurer un certain confort d'utilisation.

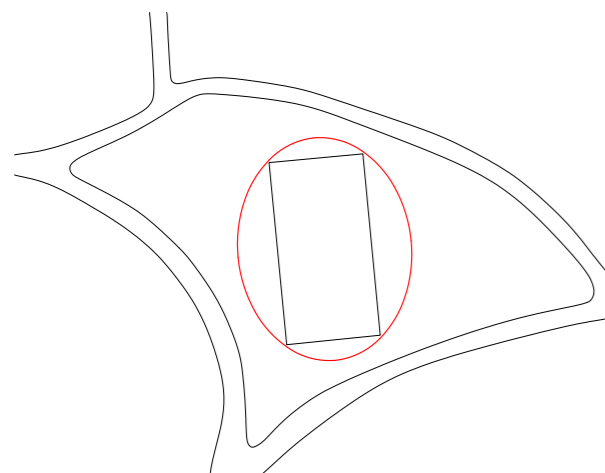
Pour permettre cette accessibilité, nous proposons une véritable place publique, généreuse en espace libre. Libérer de la place permet de faciliter l'apprentissage mais aussi différentes appropriations de l'espace. Cette place publique peut facilement se transformer en un endroit où l'on vient flâner, où les enfants peuvent apprendre à faire du vélo.

Un skatepark est généralement vu comme une infrastructure complexe, mais les skateurs trouvent beaucoup d'intérêt aux espaces libres. ex place publique / parking ect...

Proposer une place publique, c'est aussi donner une identité forte au skatepark. Un endroit reconnaissable de part son urbanité, son paysage.

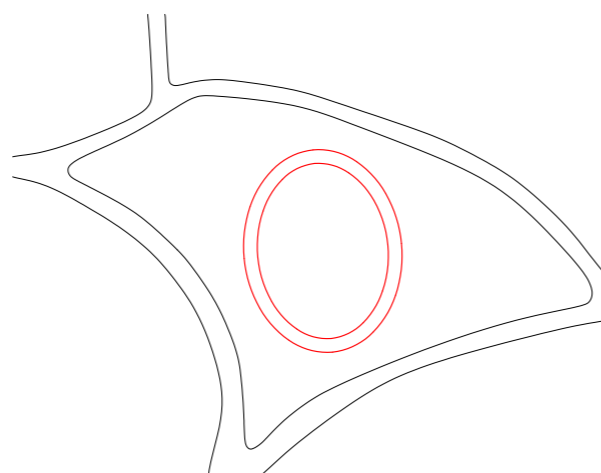
PRINCIPES STRUCTURANTS

UNE FIGURE PUBLIQUE DANS LE PARC



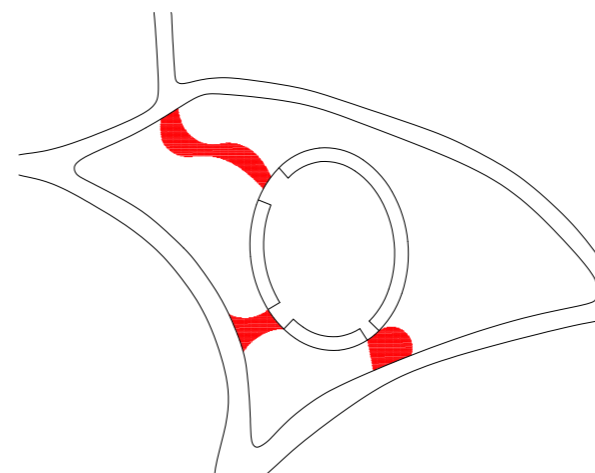
Nous profitons de la dalle en asphalte existante pour l'utiliser comme fondation du nouveau skatepark. Afin de rendre l'espace plus praticable nous étendons les franges de l'ancien terrain de tennis par une géométrie pure de manière à conférer une identité singulière pour l'espace public skatable. Cette forme se distingue par les autres géométries du parc. Ce nouveau lieu devient une réelle centralité, un lieu non seulement dédié au sport mais aussi au rassemblement, un lieu de rencontre et du vivre ensemble pour le quartier.

UNE BORDURE FONCTIONNELLE



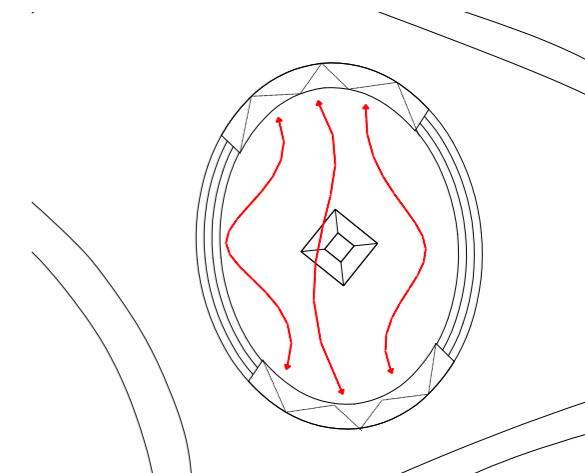
La bordure délimitant la surface de l'espace public skatable est imaginée tel une limite permettant de gérer les transitions entre le parc et cette nouvelle centralité. L'espace est à la fois clairement délimité tout en offrant de par sa géométrie particulière différents dialogues et rapports au parc. Imaginé à la fois comme un grand module de skate et un grand mobilier extérieur cette bordure profite autant aux usagers du parc qu'aux usagers du skatepark.

CONNEXIONS AVEC LE PARC



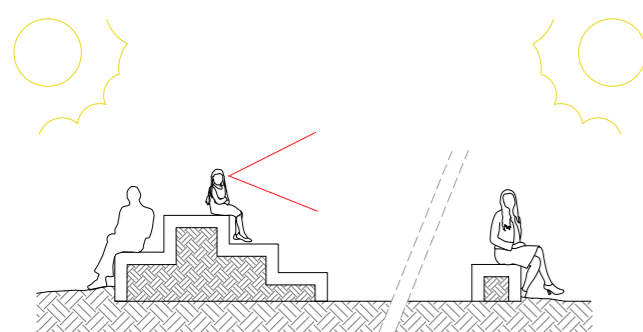
La connexion entre la figure du skatepark et le parc se fait à trois endroits stratégiques qui permettent de rejoindre les chemins existants. La même matérialité (dolomie) est appliquée à ces prolongements de sorte que les nouvelles connexions apparaissent les plus naturelles possibles dans la configuration du parc.

ADAPTÉ AU SKATEBOARD ET AUTRES PRATIQUES



La bordure est un élément multiple, elle se déforme en différents modules: Plans inclinés, courbes et gradins permettent une multiplicité de figures et d'usages. Pour permettre à un certain nombre de skateurs, rolleurs ou trottinetteurs de pratiquer en même temps, l'espace skatable est conçu suivant des lignes de parcours. Un peu comme dans une piscine, chacun peut garder sa « ligne » sans gêner l'autre.

RELATIONS AVEC LE PARC



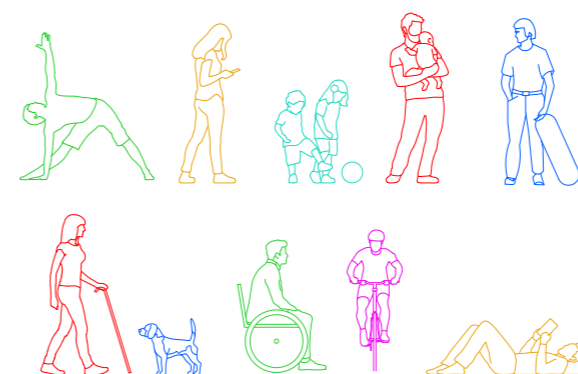
Les limites Est et Ouest sont traitées comme des modules de skate, mais aussi comme de grands mobiliers extérieurs. De temps à autre travaillés en gradins orientés vers le parc et vers le skatepark à la fois. Ces gradins créent une transition entre les deux espaces et une cohabitation possible entre pratiquant et promeneurs. Ils permettent de profiter du soleil, de créer des liens visuels dont des vues vers la grande plaine du parc. La bordure permet aussi de gérer la topographie du site de manière douce.

ECOSYSTÈME CONSOLIDÉ



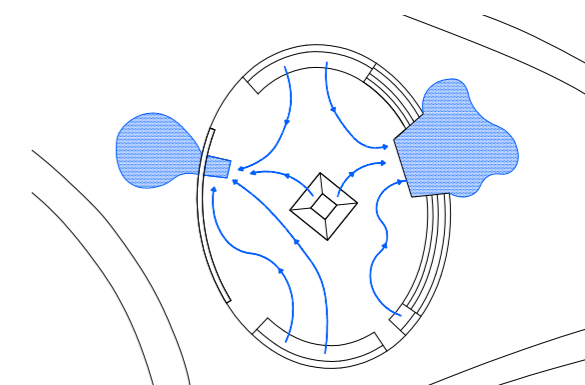
La zone végétalisée est conçue comme une combinaison de plusieurs habitats naturels afin de renforcer la végétation existante et consolider l'écosystème et la biodiversité florale et animale. C'est un espace vert dynamique qui vient densifier le parc, et vient s'accrocher et pénétrer le skatepark. Comme dans un parc à l'anglaise, la végétation se veut luxuriante. Elle semble avoir pris le dessus sur les autres éléments caractérisant le parc. Elle se compose de différentes strates permettant de diversifier la végétation présente dans le parc et dans ce sens améliorer la bio-diversité.

UN ESPACE POUR TOUTES ET TOUS



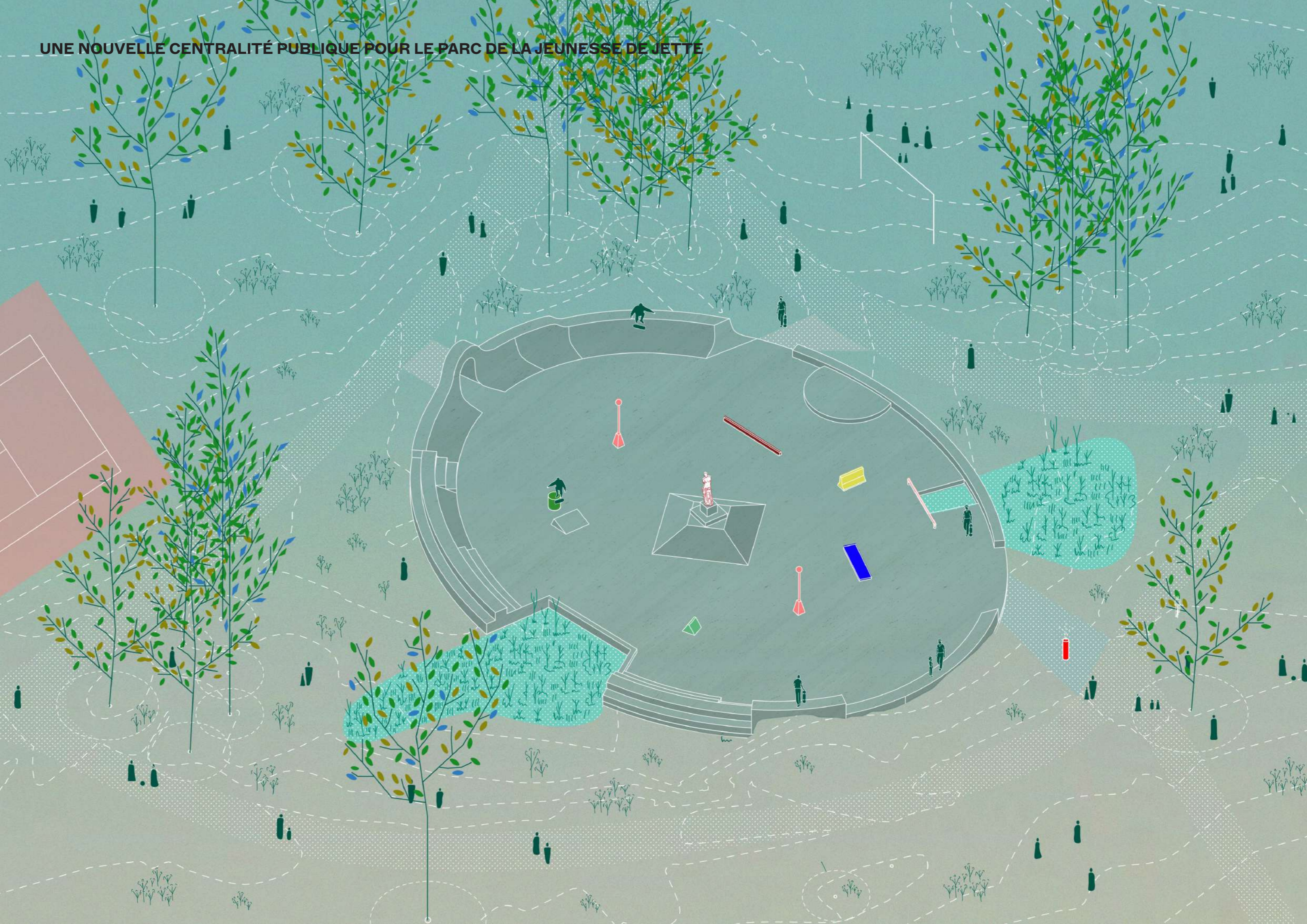
Un skatepark a la capacité de réunir des personnes de tout âge et de tout genre: sa conception doit permettre une cohabitation pouvant mêler les enfants en bas âge, leurs grand-parents, les personnes à mobilité réduites et les adolescents qui représente une majorité des skateurs. Il doit permettre la pratique à différents niveaux, mais doit aussi être en capacité d'accueillir d'autres événements, tels que concerts, cours... Pour répondre aux questions d'inclusivité, nous proposons d'organiser une réunion en amont avec la maîtrise d'ouvrage et un/une des nombreux acteurs bruxellois travaillant sur cette question brûlante.

GESTION DES EAUX PLUVIALES

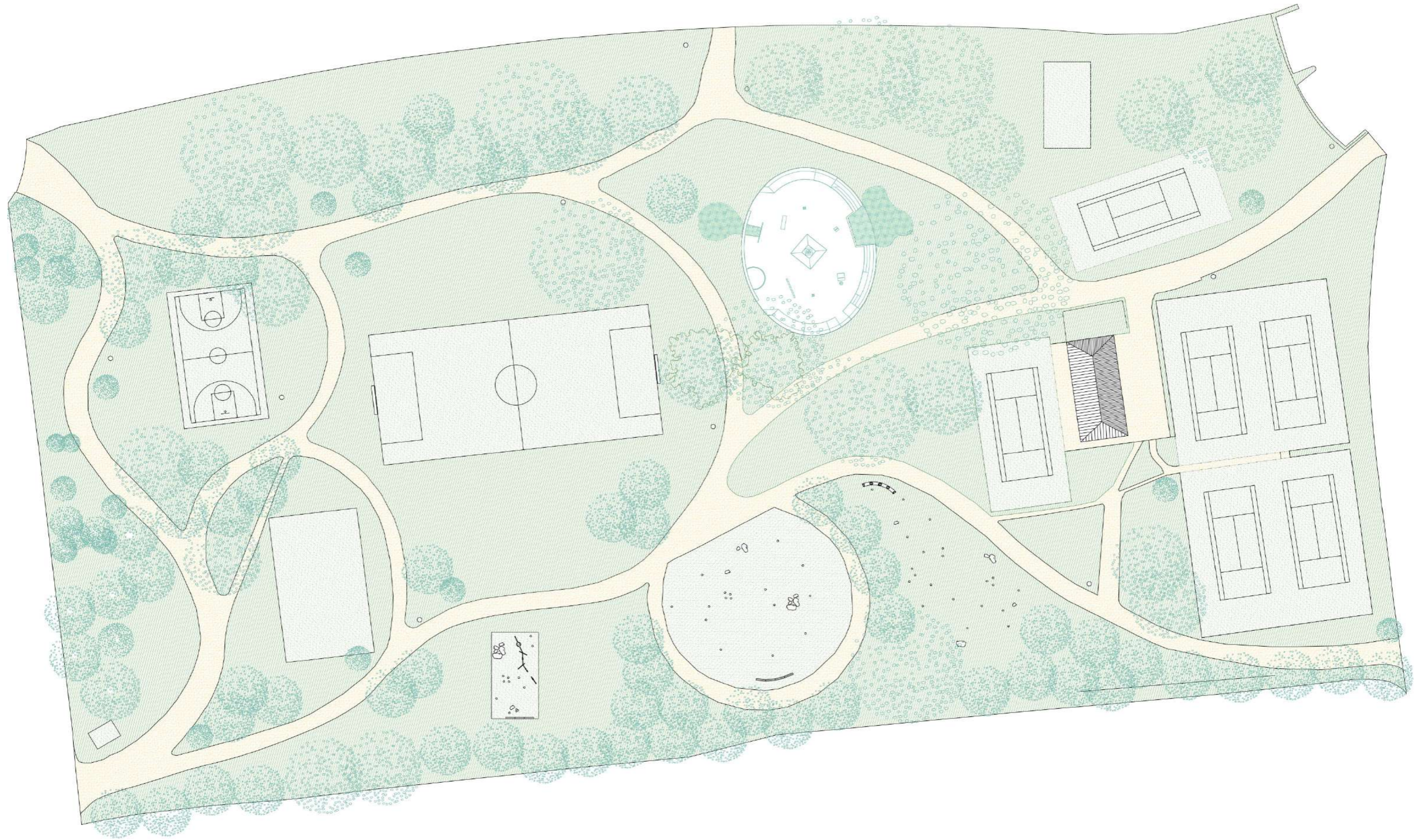


Etant donné que la dalle existante est conservée pour des raisons économiques et écologiques, l'infiltration des eaux de surfaces doit être gérée par les abords. Les eaux pluviales sont orientées vers deux noues, elles même implantées dans le bas du terrain existant. Ces noues servent de bassin tampon, support de végétation aquatique, afin d'infiltrer l'eau dans le sol. Les eaux des plans inclinés, des courbes et des gradins ruissellent naturellement vers ces noues.

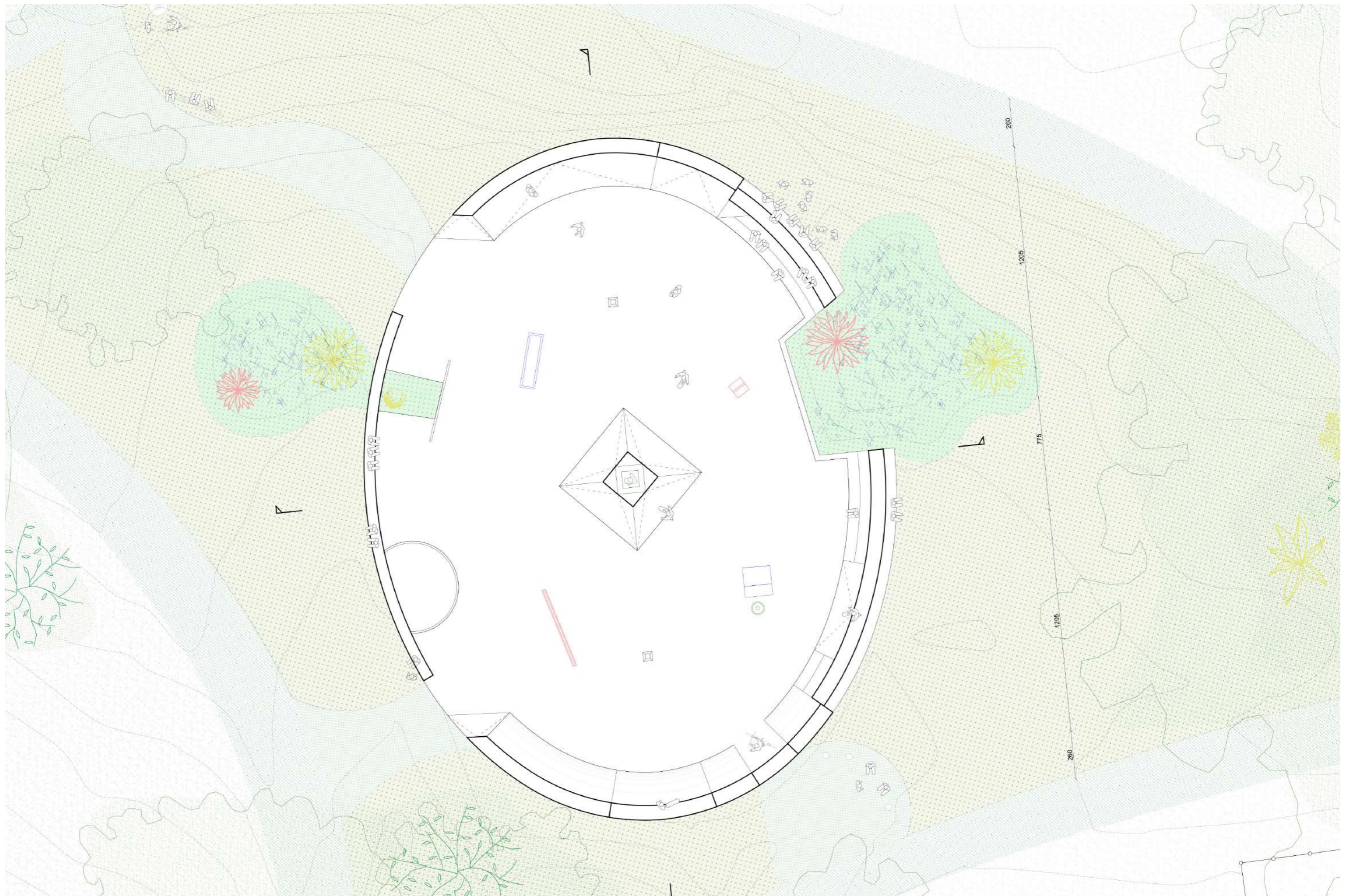
UNE NOUVELLE CENTRALITÉ PUBLIQUE POUR LE PARC DE LA JEUNESSE DE JETTE



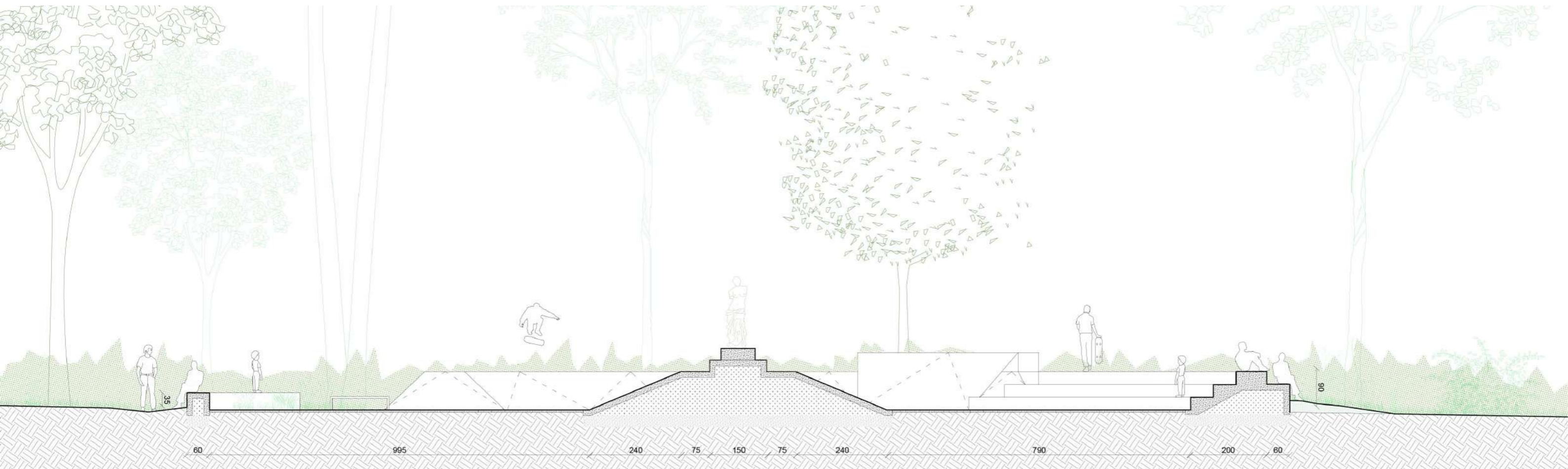
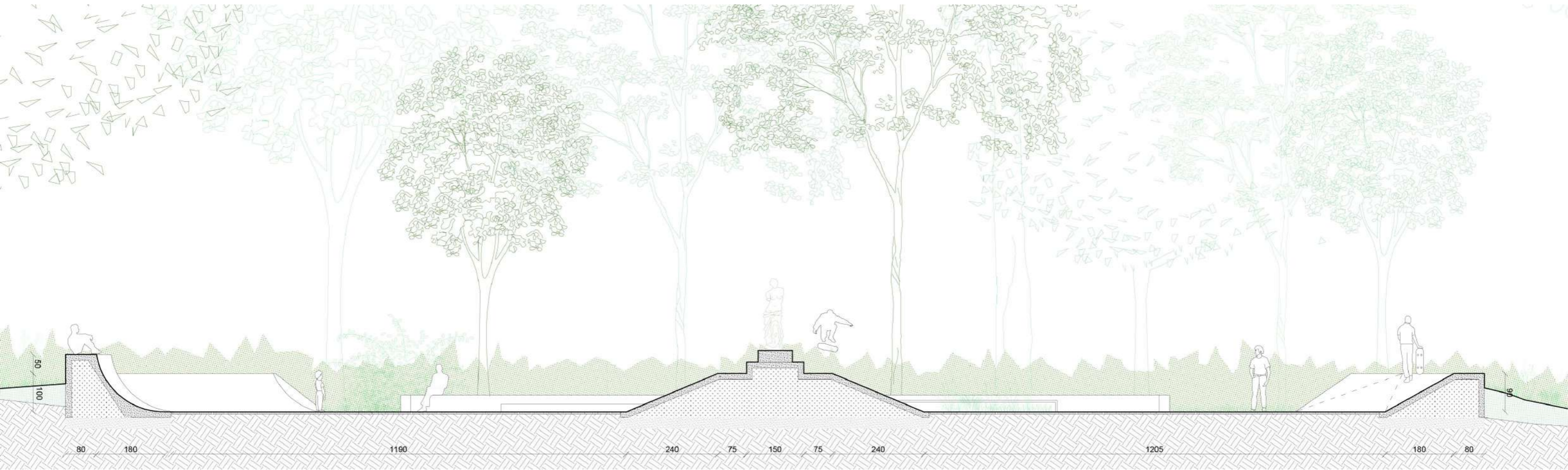
PLAN D'IMPLANTATION



PLAN 200ème



COUPES



UN LIEU POUR TOUTES, TOUS ET TOUS LES POSSIBLES



MODULES COMPOSANT LA BORDURE - ÉLÉMENTS SKATABLES



COURBE



PYRAMIDE



MANUAL PAD



BANK



GRADINS



CURB

Nappe commune

Les skateparks sont aujourd'hui développés dans une logique de sol continu, que nous aimons appeler « nappe », du fait de leur continuité et de leurs géométries et formes complexes qui créent des spatialités et esthétiques singulières.

L'utilisation de ce principe de nappe pour ce projet est intéressant pour assurer une continuité topographique avec le parc, mais aussi pour créer un paysage artificiel, pouvant amener des fonctions utiles à l'espace public tel que le gradin, mais aussi des obstacles pour le skate, roller et trottinette. La nappe devient un outil qui transforme l'espace public en « playground ».

La nappe permet de modeler le site comme une « topographie douce », les pentes sont légères et les différences de niveaux permettent des obstacles abordables. Le skatepark devient accessible pour tous, débutant comme expérimenté.

La nappe crée également une transition douce entre espace minéral et végétal, dessinant une limite fluide et changeante, de manière à lier ces différents espaces entre eux.

OBJETS AU SEIN DE L'ESPACE - ÉLÉMENTS SKATABLES



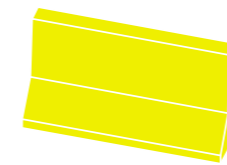
SLAPPY



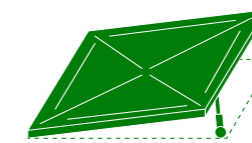
PARC RAIL



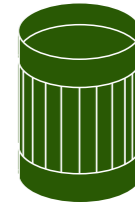
CANDELABRE



JERSEY BAREER



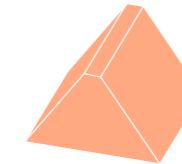
RECYCLED STEEL PLATE



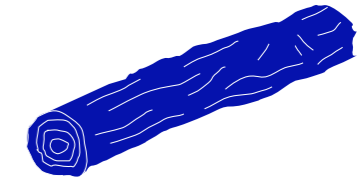
RECYCLED TRASH CAN



PIERRE BLEUE CURB



WALLIE



TRONCS ASSISE

Objets rapportés

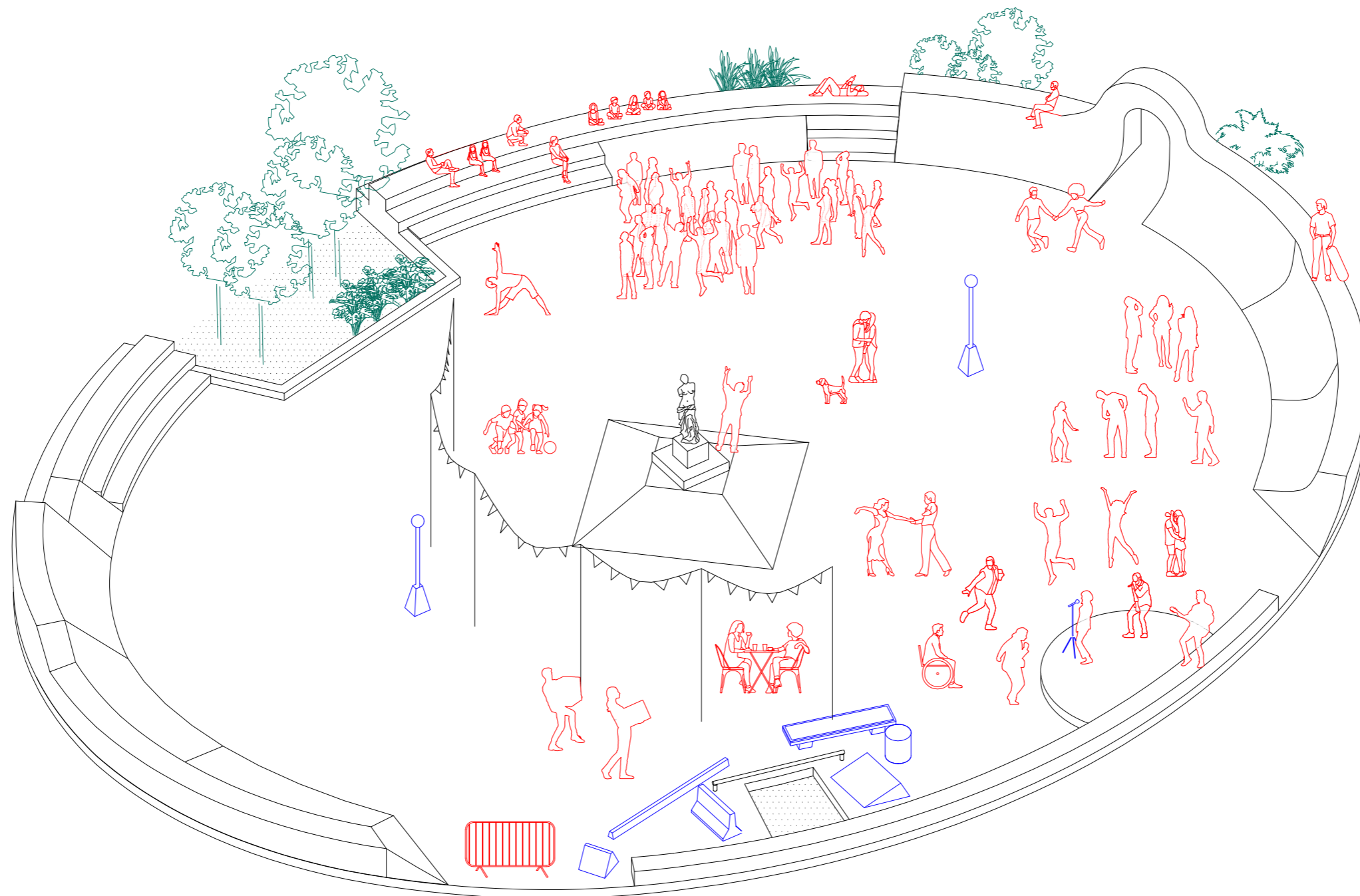
Le skateboard est une pratique qui s'est développée dans la rue. Les figures, ou « tricks », se sont inventés sur des mobiliers ou éléments urbains. Le skateboard, ou le roller, sont des pratiques qui ont réinterprétés les éléments que constitue l'espace public pour le transformer en espace de jeux.

Notre projet a pour ambition de rappeler ce principe. Il utilise des objets rapportés directement de la rue (bancs, escaliers, bordures de trottoir, garde corps...) pour fabriquer ce « playground ».

Le skatepark se sert alors du vocabulaire urbain, son identité se rapproche de l'espace public permettant de s'intégrer parfaitement à la ville.

Ce caractère d'espace public défini le skatepark comme un espace différent des skateparks classiques, il en devient d'autant plus attractif pour devenir un véritable espace collectif.

UN ESPACE DES POSSIBLES



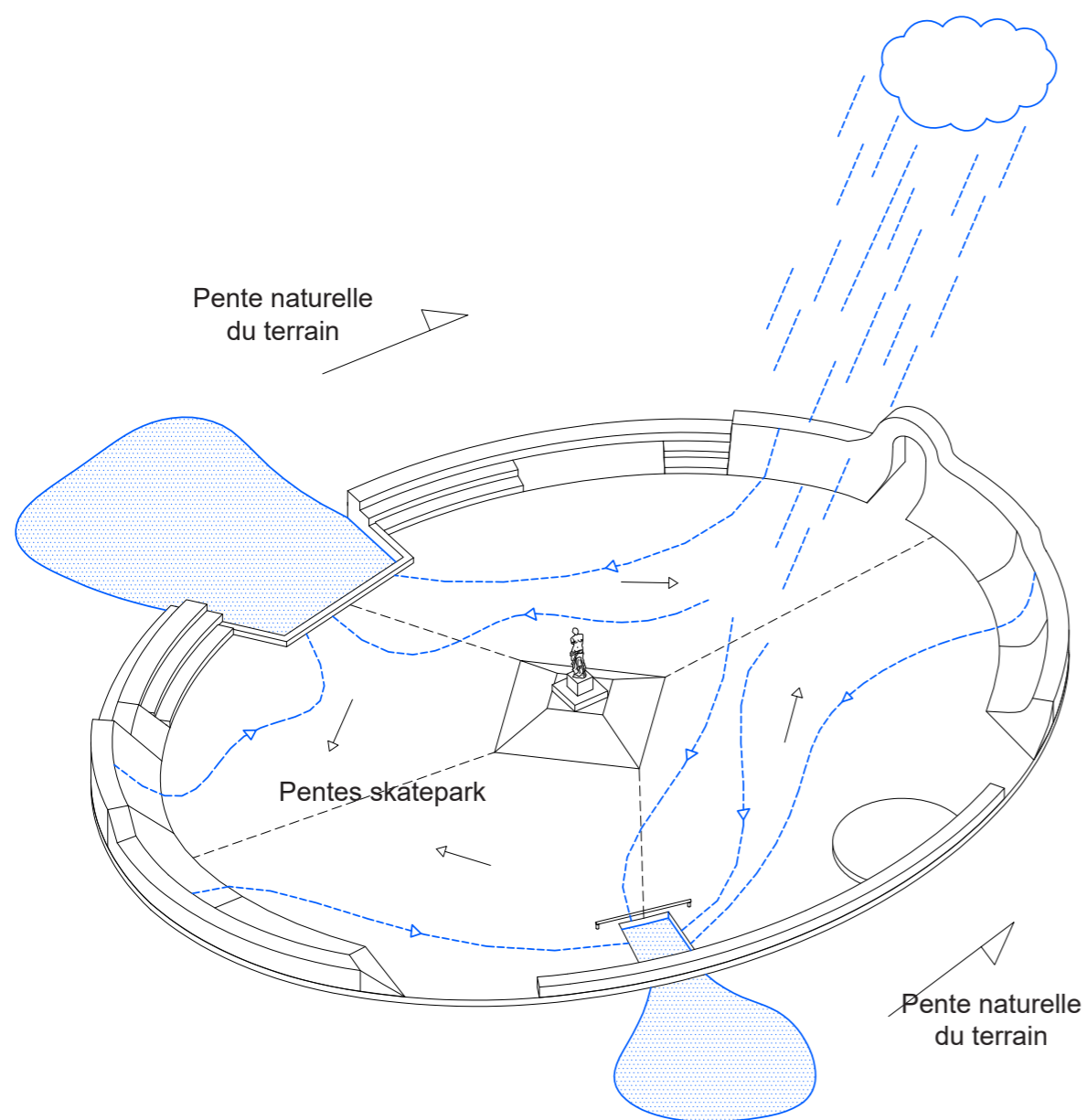
Modules mobiles

Les skatepark sont toujours conçus comme des infrastructures figées. Nous aimerions proposer pour ce projet, en plus d'une bordure en béton pérenne, une série de modules mobiles (déplaçable à l'aide d'un transpalette) de manière à ce que le skatepark puisse évoluer, se transformer, pour qu'il puisse se réinventer au fil du temps.

Les skateurs, BMX et trottinettes aiment particulièrement concevoir eux même leurs parcours, proposer des possibles évolutions de ce skatepark lui garanti une attractivité à long terme.

Des modules mobiles sont plus facilement réparables mais permettent surtout de libérer des espaces facilement. Le skatepark pourra alors accueillir d'autres activités temporaires et/ou événementielles afin de proposer une véritable polyvalence et une réversibilité dans le temps.

« MISE À JOUR » PAYSAGÈRE



La stratégie de « mise à jour » paysagère s'inscrit dans les fondements des jardins à l'anglaise et de leurs constantes évolutions.

En l'état la zone dans laquelle vient s'implanter l'espace public skatable offre déjà une grande qualité paysagère, notamment avec quelques beaux spécimens de pruniers du japon, des platanes hispanicus et des tilleuls.

L'ambition est donc ici de faire avec le paysage hérité, en modifiant le moins possible l'écosystème existant. Néanmoins dans l'optique d'une cohabitation vertueuse avec le nouvel équipement il est indispensable de repenser certaines choses. On pourrait résumer cela en 4 axes :

Une juxtaposition claire.

Plutôt que de tenter de mêler constamment architecture et paysage, nous avons opté pour une juxtaposition claire de l'objet architectural et du paysage, afin de garantir pour le premier une performance d'usage et une véritable polyvalence (espace skatable sans obstacle, sans feuilles ou autres et grande surface d'un seul tenant permettant une multiplicité d'usages), pour le deuxième une possibilité de s'épanouir sans entrave et dégradation. La limite est le lieu de rencontre entre les deux mondes et devient une zone de rencontre plus floue.



Préservation de l'existant.

Un soin particulier sera apporté à la préservation de l'écosystème, au moyen d'une implantation respectueuse des arbres et plantations existants, les fondations seront peut profondes et mises à distance par rapport aux racines.

Infiltration naturelle des eaux de pluies.

La gestion de l'eau de pluie est l'un des enjeux majeurs de la ville contemporaine, afin de palier à l'imperméabilisation des sols et des inondations qui en résultent.

À notre échelle, la valorisation de l'eau de pluie in-situ, se traduit par la mise en place de deux wadies de part et d'autre du skate-park. Ils permettront de drainer et de temporiser l'eau de ruissellement récoltée par la surface imperméable.

L'objectif au-delà de l'aspect technique du wadi, est d'offrir une nouvelle biodiversité au parc. Autour de ces points d'eau, se développera une végétation aquatique luxuriante et inaccessible. Ces zones protégées et humides constitueront également des points d'eau pour la faune présente dans le parc et dans ses environs.

Au fil des saisons cet espace naturel dynamique offrira un spectacle différent, évolution de la densité, variation de couleurs... Au printemps on trouvera en majorité des *trèfles d'eau*, des *populage des marais* et des *Iris des marais* au tonalité jaune et mauve. Alors qu'en été on retrouvera une palette plus large s'étendant du jaune au mauve en passant par le vert et blanc, grâce aux *iris de siberie*, à la menthe aquatique, aux *salicaires Blush*, aux *Plantains d'eau lanceole* et à la *reine des prés*.

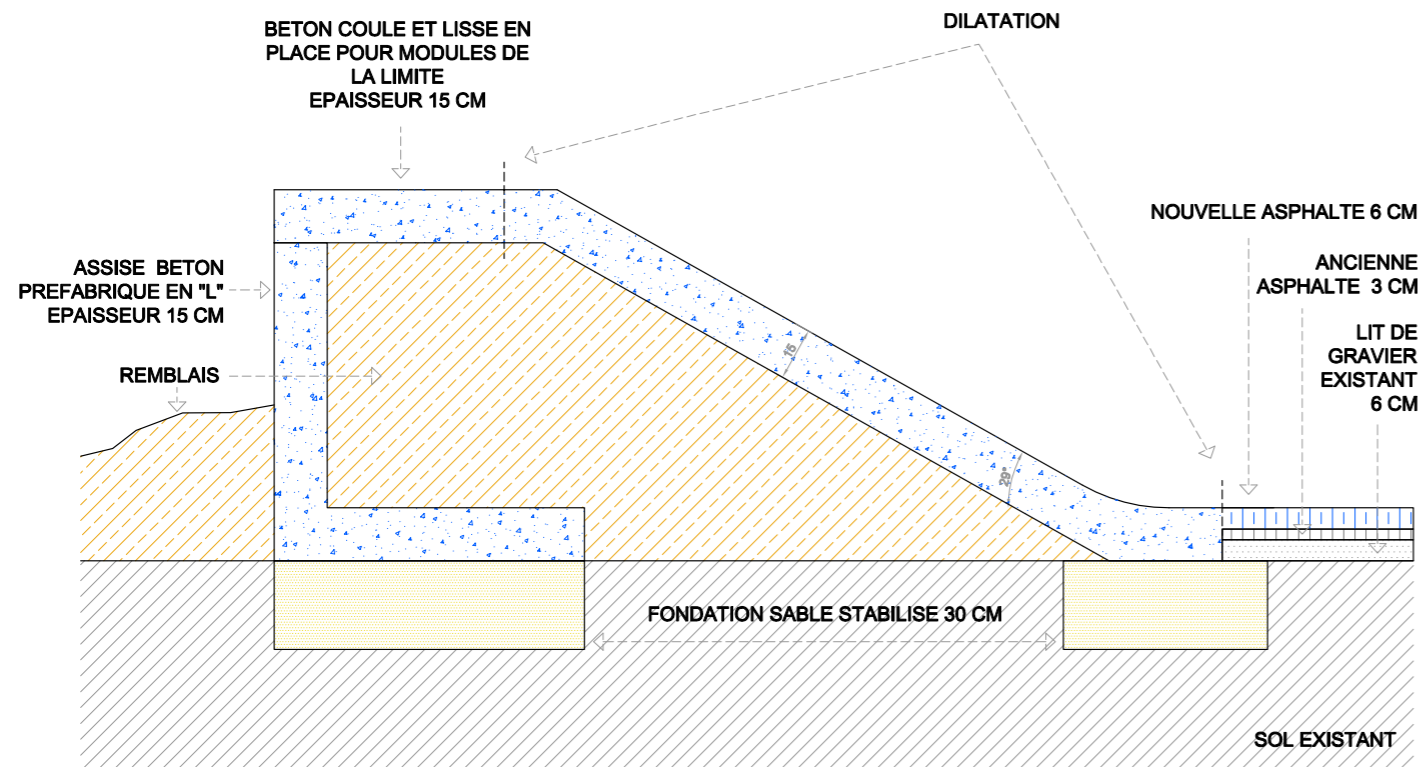
Dépollution des sols.

Le site autour du skate Park fait état d'une pollution légère, notamment à l'arsenic et au plomb.

Dans la mesure du possible le choix des nouvelles essences qui seront plantées, s'orientera vers des plantes favorisant la dépollution des sols. Cette démarche innovante en cas de succès, pourra être étendue à d'autres zones du parc, pour tendre vers une dépollution à grande échelle des terres du parc.

Mais avant tout les zones présentant des terres polluées seront plantées de manière dense, afin de d'éviter que les gens ne en contact direct avec la terre.

NOTE TECHNIQUE - BÉTON RECYCLÉ / ASPHALTE



Matérialité

Il est important d'utiliser des matériaux durables et pérennes pour ce type d'espace extérieur. A la fois pour résister aux intempéries mais également pour résister aux chocs des différentes pratiques à roulettes. Le bois et l'acier sont à prescrire : Le bois se détériore très rapidement en un hiver, et l'acier glisse et est dangereux pour les différentes pratiques à roulettes. L'acier et le bois font également beaucoup de bruit, le béton réduit largement les nuisances sonores engendrées par ces pratiques.

Dualité béton / Asphalte

La plupart des skateparks sont aujourd'hui réalisés en béton pour la résistance de ce matériau mais aussi pour son confort d'usage.

Une grande contrainte du projet était de répondre à la question de la dalle d'asphalte existante. Nous pensons que pour des raisons économiques mais aussi environ-

mentales (éviter le transport et stockage de déchets) construire au dessus de cette dalle d'asphalte apparaît comme la solution la plus évidente. Couler une dalle de béton au dessus de l'asphalte est très contraignant. Il y a de grands risques d'affaissement de la dalle, celle-ci devrait alors être fondée (déblais + matières supplémentaires).

En collaboration avec notre bureau d'études en stabilité "Bollinger & Grohmann", nous avons décidé de proposer une nouvelle dalle d'asphalte coulée au dessus de l'ancienne. Les modules périphériques seront eux prévus en bétons, avec la surface skatable coulée et lissée en place, et une assise en béton préfabriqué. Le béton coulé en place répond parfaitement aux contraintes des géométries particulières des modules périphériques. De plus, comme ces modules sont "hors sol", le béton peut être coulé sur du remblais, lui-même posé sur un stabilisé, afin de limiter au maximum les excavations.

Asphalte

Quelques propriétés de l'asphalte :

- L'asphalte a de grandes qualités élastiques, plus souple que le béton, elle génère peu de bruit. Ce qui est un grand atout pour un skatepark.

- L'asphalte peut être dense, compacte et donc très lisse, ce qui est également un grand avantage pour un skatepark.

- Elle est beaucoup plus légère que le béton et aussi résistante que celui-ci (utilisée pour les voiries). En prévoyant une épaisseur de 6 cm d'asphalte nous pouvons facilement nous poser sur l'ancienne dalle. C'est une pratique employée régulièrement pour les travaux de rénovations d'asphalte.

- Selon le MTQ, l'asphalte est de 82 à 111 % moins polluantes que le béton.

- L'asphalte est plus économique que le béton

- La construction d'une route en asphalte prend moins de temps que celle en béton.

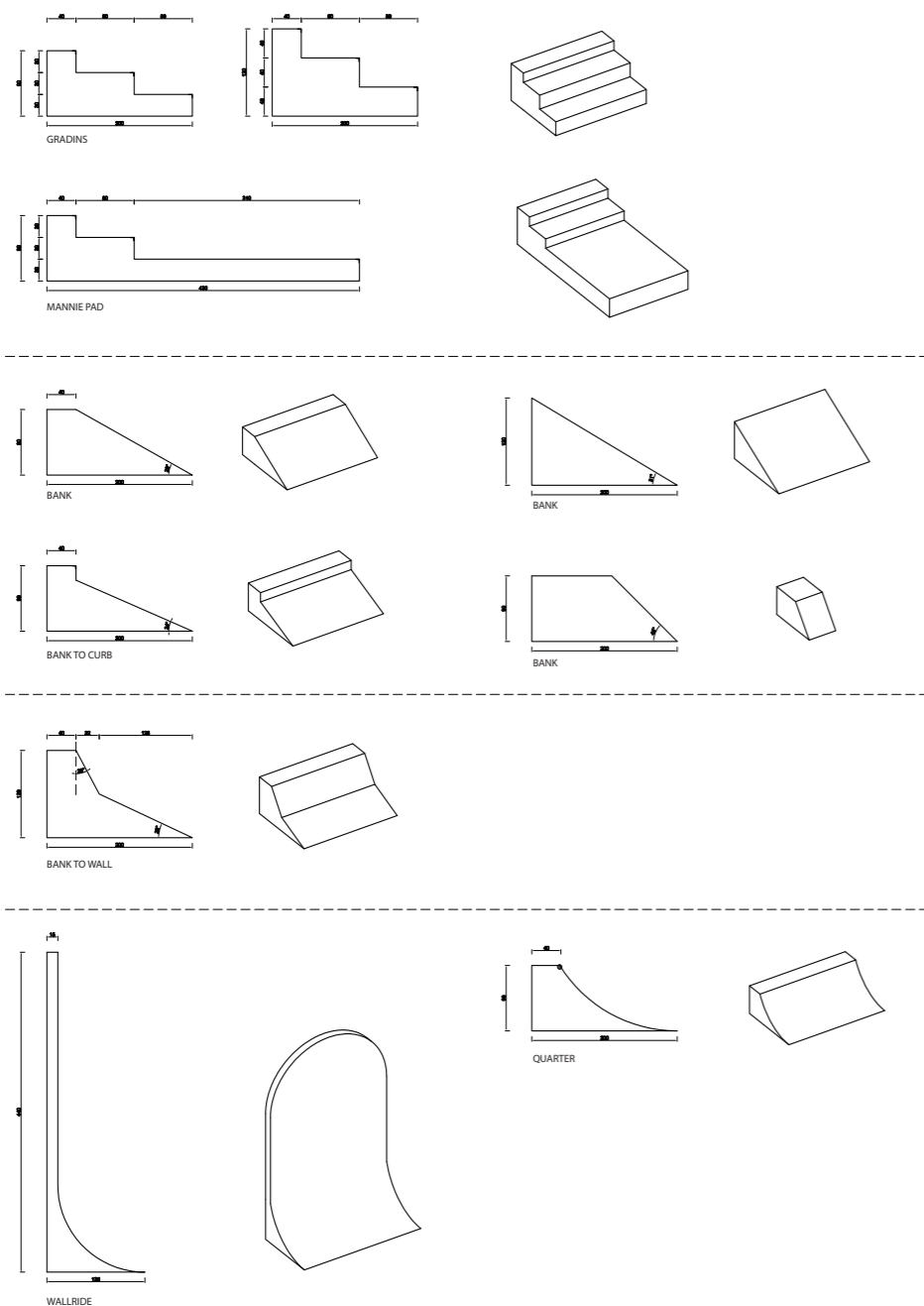
- L'asphalte est durable et pérenne et ne nécessite qu'un entretien superficiel.

- L'asphalte est également recyclable. Il peut être fondu et réutilisé

Béton

Le béton est un matériau peu écologique à cause de son ciment qui demande d'énormes besoins énergétiques à sa fabrication. Aujourd'hui, différents types de béton apparaissent, en utilisant des ciments particuliers ou des graviers recyclés. CENTRAL travaille sur d'autres projets avec ces nouveaux matériaux qui se doivent d'être développés pour réduire drastiquement notre empreinte carbone. Nous aimerions au travers ce projet, pousser cette question de manière à utiliser un béton le plus « propre » possible, et que le skatepark puisse aussi devenir un exemple pour les futures constructions à venir.

CO-CONSTRUCTION DU PROJET: PARTICIPATION ET INCLUSION



LA BORDURE DE L'ESPACE PUBLIC SKATABLE NÉCESSITE UNE CONCEPTION PRÉCISE POUR QU'ELLE PUISSE RÉPONDRE À DIFFÉRENTS NIVEAUX ET À DIFFÉRENTS USAGES. DANS CE SENS, LA «MODÉLISATION» DE CETTE BORDURE SERA L'OCCASION D'INTÉGRER DANS SA CONCEPTION DIFFÉRENTS PARTICIPANTS PRATIQUANTS EXPÉRIMENTÉS OU NON, PROMENEURS, ACCOMPAGNEURS...

Ce nouvel espace public niché au cœur du parc de la Jeunesse, est un lieu dédié aux usagers du parc, et aux habitants du quartier. C'est avant tout un espace capable, libre d'appropriation, protégé dans un écrin vert. Il doit devenir un lieu de rencontre, d'évènements, de détente et ne doit pas être exclusivement dédié à une pratique unique.

Un skatepark a la capacité de réunir des personnes de tout âge: sa conception doit permettre une cohabitation pouvant mêler les enfants en bas âge, leurs grand-parents, les personnes à mobilité réduite et les adolescents qui représente une majorité des skateurs.

Il doit permettre la pratique à différents niveaux, mais doit aussi être en capacité d'accueillir d'autres événements, tels que concerts, cours...

Ce lieu s'adresse à un public multiple, il doit être intergénérationnelle et non genré.

Du fait de cette diversité, il nous semble évident de co-construire le projet avec les futurs usagers.

Le projet bien qu'au premier abord très dessiné, est en réalité une stratégie spatiale pouvant évoluer. Au centre une surface neutre et polyvalente et une périphérie architecturée prévue pour évoluer.



NOUS RÉALISERONS UNE MAQUETTE COMME OUTIL DE CO-CONSTRUCTION ET COMMUNICATION AVEC LES DIFFÉRENTS ACTEURS

Concrètement cette appropriation du projet se fera lors de réunions de présentations du projet sur le site même (au milieu de terrain de tennis) autour d'une maquette au 1/50 qui aidera les participants à se projeter dans ce nouveau lieu.

Un travail collaboratif doit être fait pour « modeler » cette bordure afin qu'elle réponde aux attentes et besoins d'un plus grand nombre.

Par exemple, concevoir les pentes et courbes avec les futures skateur(es) du quartier jeunes et moins jeunes, expérimentés ou non, définir l'orientation et la hauteur des gradins avec les parents et grands parents qui ac-



DIFFÉRENTS OBJETS DE RÉCUPÉRATION SERONT INVENTORIÉS. LA FAMEUSE SCULPTURE RECUP' DE LA NOUVELLE CENTRALITÉ POURRA ÊTRE CHOISIE EN CONCERTATION AVEC LA POPULATION

compagneront leurs enfants et petits-enfants au skatepark, réfléchir avec des personnes à mobilité réduite pour rendre ce lieu à la fois accessible et ludique...

Parallèlement à cela une réflexion sur les objets rapportés du projet devra être menée avec les associations de quartier, la commune et les knucks de skateurs.

Nous souhaiterions que ces objets qui viennent coloniser le projet, poubelle, candélabre, statuts... soient issue du réemplois. Ils pourraient être choisi avec soins, dans les entrepôts des atelier communaux, trouver sur second main, venir d'une donation d'une association