

[FACTSHEET B

M A]

PARC WIELEMANS WIELEMANS PARK



[FACT SHEET]

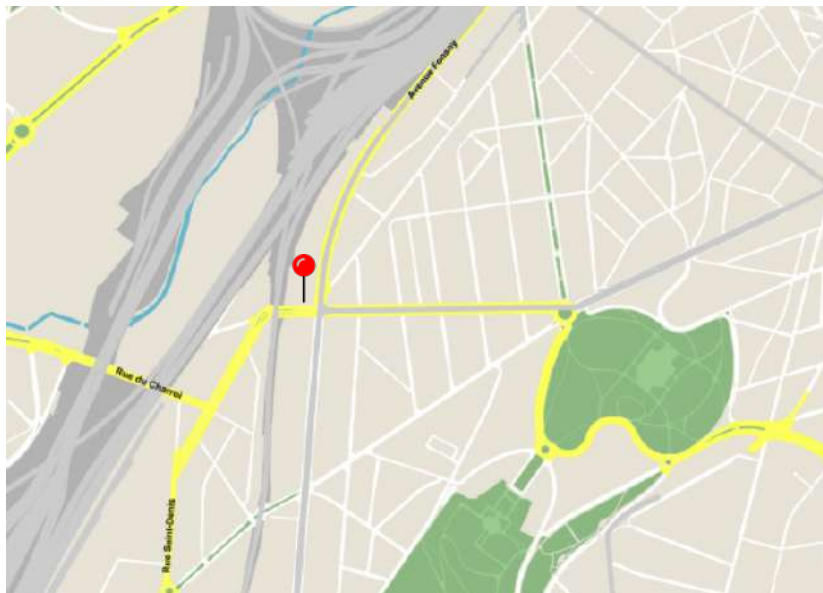
PARC WIELEMANS **WIELEMANS PARK**

Lorsque l'on se promène le long de l'avenue Van Volxem, de grandes palissades se dressent entre le centre d'art contemporain Wiels et le centre culturel communal forestois Brass. Derrière cette barrière en bois se cache un potager collectif et un espace de rencontre pour les habitants du quartier, juste à côté du fameux marais. Ce site résiduel, témoignant de l'ancienne activité ferroviaire et industrielle du quartier, a vocation à être transformé en nouvelle centralité locale. L'objectif : désenclaver les quartiers du nord de Forest et rendre accessible les équipements publics à proximité. L'aménagement de ce site a pour but de marquer la présence des deux équipements culturels (Wiels et Brass), de permettre la mise en place d'un parcours alternatif pour les modes actifs, le tout en intégrant les principes de durabilité tels que la création d'un espace vert et la gestion des eaux pluviales en relation avec le marais tout proche.

Le projet s'inscrit dans dans le cadre du Contrat de Renovation Urbaine CRU4 « Avenue du Roi » et porte sur plusieurs tranches : Une tranche ferme portant sur l'aménagement du terrain entre le Wiels et le Brass, soit la création de l'entrée sud du parc de l'Avant-Senne, espace public ; Une première tranche conditionnelle portant sur l'aménagement d'une voie cyclo-piétonne qui longera le chemin de fer et créera une connexion entre le futur parc Léon Wielemans en direction de la gare du Midi ; Une deuxième tranche conditionnelle portant sur la réalisation d'une percée sous les voies de chemin de fer qui permettrait de réunir le futur parc Léon Wielemans au parc entre Divercity et à la future école De Puzzel.

Langs de Van Volxelaan staat er een groot houten hek tussen het centrum voor hedendaagse kunst Wiels en het Franstalig cultureel centrum van de gemeente Vorst Brass. Achter dit houten hek ligt een collectieve moestuin en een ontmoetingsplaats voor buurtbewoners, vlak naast het intussen bekende moeras. Dit restterrein, dat getuigt van de vroegere spoorweg- en industriële activiteit in de wijk, wordt omgevormd tot een nieuwe lokale pool. Het doel: het ontsluiten van de noordelijke wijken van Vorst en het toegankelijk maken van de nabijgelegen publieke voorzieningen. Het heraanlegproject voor dit terrein moet de aanwezigheid van de twee culturele voorzieningen (Wiels en Brass) duidelijker markeren, moet een alternatieve route bieden voor actieve mobiliteit en tegelijk focussen op duurzame ontwikkeling, onder andere door de aanleg van een groene ruimte en het beheer van regenwater in relatie tot het nabijgelegen moeras.

Het project maakt deel uit van het Stadsvernieuwingscontract SVC4 "Koningslaan" en omvat verschillende onderdelen: Een vaste schijf met betrekking tot de heraanleg van het terrein tussen Wiels en Brass, namelijk de aanleg van de zuidelijke ingang van het VoorZenne-park, een nieuwe openbare ruimte; Een eerste voorwaardelijke schijf met betrekking tot de aanleg van een voet- en fietspad langs de spoorlijn dat een verbinding zal creëren tussen het toekomstige Léon Wielemans Park en het Zuidstation; Een tweede voorwaardelijke schijf met betrekking tot de realisatie van een doorbraak onder de sporen die het mogelijk moet maken om het toekomstige park Léon Wielemans aan te sluiten op het park tussen Divercity en de toekomstige school De Puzzel.





(c) Séverin Malaud

Localisation . Locatie

Avenue Van Volxem 354 Van volxemlaan

Forest 1190 Vorst

Maître d'ouvrage . Opdrachtgever

Beliris

Procédure . Procedure

Procédure concurrentielle avec négociation

Mededingingsprocedure met onderhandeling

Comité d'avis. Adviescomité

29.03.2022

Lauréat. Laureaat

VW

+Util

+Sweco

+Biotope Environnement

Images in this document are only sketches developed by the design office that will be subject to further discussions and adaptations before the final project's approval. Les images présentées dans ce document sont les esquisses développées par le bureau d'étude, esquisses qui seront sujettes à discussions et adaptations avant l'approbation du projet final. De afbeeldingen die in dit document getoond worden zijn opgemaakt door het studie bureau en zullen nog verder bediscussieerd en aangepast worden alvorens het project definitief wordt goedgekeurd.

LAURÉAT LAUREAAT

Le site du futur parc Wielemans suit une évolution quelque peu contrariante car, contrairement à la plupart des endroits de Bruxelles, il ne se dirige pas vers une urbanisation accrue, mais s'est progressivement transformé, au fil des ans, d'un site de construction en un nouvel environnement naturel, où la faune et la flore ont repris leurs droits. La proposition de VV définit un cadre paysager et urbain clair pour ce sanctuaire, en accordant une attention particulière aux limites et aux développements futurs qui dynamiseront le site.

D'une part, la proposition renforce les éléments du paysage qui traversent le site. La zone humide est préservée en tant qu'écosystème autonome. Le paysage de la berme très verdoyante est rendu accessible par une promenade haute et une promenade basse qui permettent de découvrir et d'observer le marais depuis deux points de vues différents.

D'autre part, en complément de cet espace naturel, la proposition définit exactement les endroits où des activités urbaines intenses peuvent avoir lieu sur le site. Une nouvelle esplanade devrait former un lieu urbain vivant et pourra accueillir des jeux d'enfants, des foodtrucks, des

VVV

événements culturels tels qu'un festival ou une projection de film, mais aussi des initiatives d'agriculture urbaine. L'esplanade sera la charnière entre le Wiels, le marais, le Brass et un nouveau métro vers Divercity. Avec un ponton reliant l'arrêt de tramway Imprimerie et une nouvelle passerelle pour les cyclistes et les piétons le long des voies, planifiant ainsi le développement des côtés nord et ouest du site.

Grâce à des interventions modestes et un design discret, VV parvient à trouver un équilibre harmonieux entre le développement urbain et la préservation de la nature.





De site van het toekomstige Park Wielemans volgt een ietwat tegendraadse evolutie, omdat het in tegenstelling tot de meeste plekken in Brussel niet in de richting van verdere verstedelijking ontwikkelt, maar doorheen de jaren net gestaag van bouwgrond tot een nieuwe biotoop geworden is, waar fauna en flora opnieuw de bovenhand hebben genomen. Het voorstel van VW definieert voor deze vrijplaats een duidelijk landschappelijk en stedelijk kader, met bijzondere aandacht voor de randen en de toekomstige ontwikkelingen die de site zullen activeren. Enerzijds versterkt het voorstel de landschappelijke continuïteiten die de site doorkruisen. Het moerasgebied wordt beschermd als een autonome biotoop. Het sterk vergroend bermlandschap wordt toegankelijk gemaakt met een hoge en een lage promenade die toelaten het moeras zowel bovenaf als van dichtbij te beleven en te observeren. Anderzijds definieert het voorstel precies waar de intense stedelijke activiteiten op de site kunnen plaatsvinden. Als tegenpool van het natuurlijk

waardevol stukje natuur, moet een nieuwe esplanade een bruisende stedelijke plek vormen, waar kinderen kunnen spelen, foodtrucks gestald kunnen worden, een festival of filmprojectie maar ook stadslandbouw kunnen plaatsvinden. De esplanade wordt het scharniergewricht tussen het Wiels, het moeras, de Brass en een nieuwe spoorwegonderdoorgang naar Divercity. Met een ponton dat de verbinding maakt met de tramhalte Imprimerie, en een nieuwe passerelle voor fietsers en voetgangers langs de sporen wordt ook de ontwikkeling van de noord- en westzijde van de site geanticipeerd.

VW weet met bescheiden ingrepen en een ingetogen ontwerp de juiste toon aan te slaan voor een harmonieus samengaan van stedelijkheid en natuurontwikkeling.

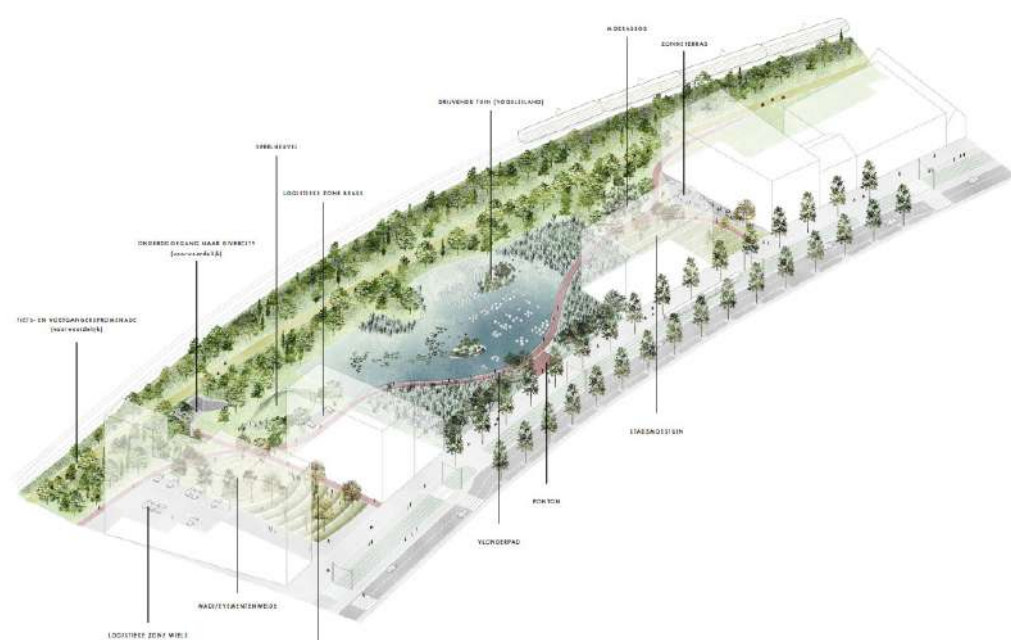
CANDIDATS
KANDIDATEN

ARCADIS + LAB 705



CANDIDATS KANDIDATEN

BUREAU BAS SMETS



CANDIDATS KANDIDATEN

PTA



Le bouwmeester maître architecte et son équipe ont pour mission de veiller à la qualité de l'espace, en matière d'architecture, mais également en ce qui concerne l'urbanisme et l'espace public sur le territoire de la Région Bruxelles-Capitale. Il s'agit de pousser plus en avant l'ambition à Bruxelles en matière de développement urbain. Le bouwmeester occupe une position indépendante.

De bouwmeester maître architecte en zijn team bewaken de ruimtelijke kwaliteit van nieuwe projecten op het grondgebied van het Brussels Hoofdstedelijk Gewest: niet alleen architectuur, maar ook stedenbouw en openbare ruimte. Het doel is dat Brussel meer ambitie op het gebied van stadsontwikkeling nastreeft. De bouwmeester werkt in een onafhankelijke positie.

The mission of the bouwmeester maître architecte (Chief Architect) and his team is to ensure the quality of urban space, both architecturally and in terms of urban planning and public realm in the Brussels-Capital Region, thus driving forward Brussels' ambitions in urban development. The Chief Architect is working in an independent position.

Contact presse . Perscontact . Press Contact: info@bma.brussels 02 435 43 80

www.bma.brussels