

Kindercampus Meierij Van Meyel

KSa

Visiepresentatie
Korteknie Stuhlmacher architecten
10 november 2022



Inhoud

- 1 KINDERCAMPUS
- 2 BUITENRUIMTES
- 3 OVERZICHTSPLANNEN
- 4 SCHOOL PRINCE BAUDOUIIN, LAGERE SCHOOL
- 8 SCHOOL 'PETIT PRINCE BAUDOUIIN', KLEUTERSCHOOL
- 10 PAVILJOENEN VOOR SCHOOL EN BUURT
- 11 LANDHUIS MEIERIJ VAN MEYEL
- 13 FASERING
- 14 INTEGRALE DUURZAAMHEID
- 16 PLAN VAN AANPAK EN TEAMSAMENSTELLING
- 17 ELEMENTENRAMING
- 18 PLANNEN

Kindercampus

SITE MEIERIJ VAN MEYEL:

LEEROMGEVING, OPENLUCHTSCHOOL,
STADSOASE, MARKTPLEIN, SPEELTUIN,
BUURTPARK



Luchtfoto 1971, met de te behouden schoolgebouwen en het Landhuis

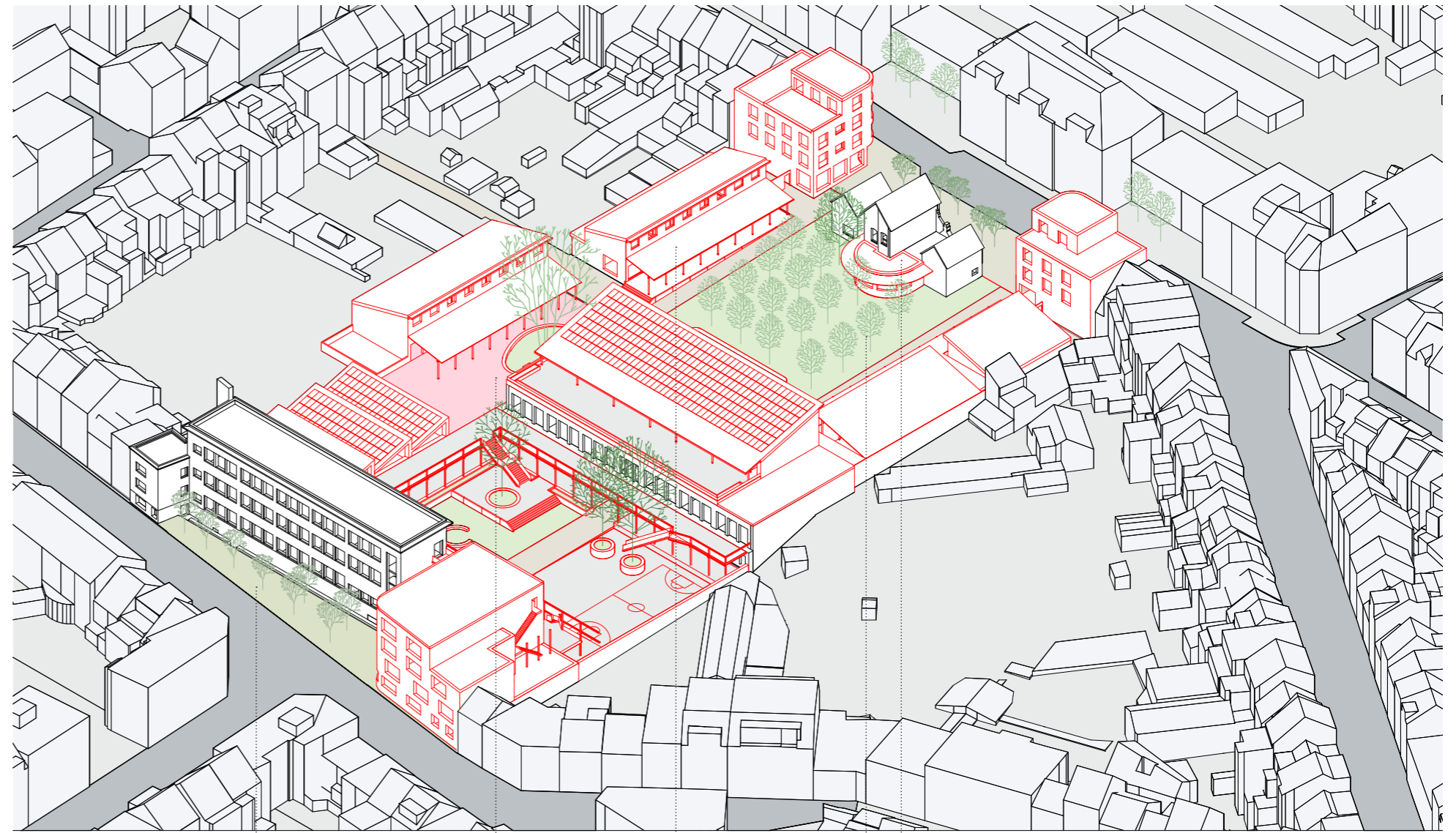
Meer dan verdichten, meer dan school, meer dan buurtpark

De site tussen de Georges Henrilaan en de Kroninglaan is een plek met ongelooflijk veel mogelijkheden. De plek is een stadsoase in de luwte van de stad, een biotoop, marktplaats, buurtcentrum en speeltuin in een. Met ons voorstel willen we deze mogelijkheden voor alle gebruikers ontsluiten.

Oorspronkelijk werd de site bepaald door de symmetrische aanleg van geterrasseerde tuinen, gelegen tussen twee lanen. De plek had het karakter van een landgoed met de karakteristieke Meierij Van Meyel als dominante verschijning. De landelijke sfeer van de site is in de jaren 50 door de bouw van twee schoolgebouwen, verschillende tijdelijke bouwsels en de verharding van een groot schoolplein deels verloren gegaan. Het herontwerp van de plek is een kans het natuurlijk karakter van de plek terug te winnen en in te zetten als troef voor school en buurt.

Een ideale leeromgeving: campus, dorpsgemeenschap, buitenruimte

Met ons ontwerpvoorstel willen we de charme van het voormalige landgoed inzetten voor een eigentijdse, groene, duurzame en inspirerende leeromgeving. De nieuwe school is opgevat als een kleinschalige campus bestaande uit



voortuin/ voorplein school

dorpsplein rond linde

bibliotheek

stadsboomgaard

'landhuis' met tuinserre

verschillende vrijstaande gebouwen en grote groene buitenruimtes, ieder met hun eigen karakter en functionaliteit.

Het domein voor de kleuters: overzichtelijk, groen, veilig

Het domein voor de kleuters bevindt zich vooral op het hoger gelegen gebied van de site. Een deel van de nieuw aangelegde boomgaard tussen Meierij en kleuterschool is gereserveerd en omheind voor hen. Het gebouw voor de kleuterschool in het centrum van de site is na de uitbreiding overzichtelijk en compact en tegelijkertijd veelzijdig en huiselijk. Alle gemeenschappelijke ruimtes zoals de refter en de beweeg- en slaapruides bevinden zich samen met nieuwe en bestaande lokalen in één enkel gebouw.

Het domein voor de lagere school: ruim, avontuurlijk, veilig

De opzet van de lagere school als een ensemble van verschillende gebouwen in het groen is schatplichtig aan Openluchtscholen uit de 20ste eeuw. Leerlingen maken gebruik van de gehele site. Het onderwijs vindt niet alleen plaats in bestaande en nieuwe klaslokalen maar ook in overdekte en open buitenruimtes. De klasgebouwen, de bibliotheek, de refter en de sporthal zijn

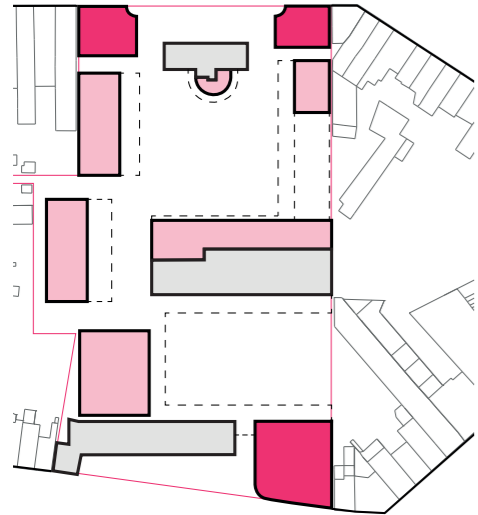
opgevat als zelfstandige bouwwerken met eigen ruimtelijke kwaliteiten. De tussengelegen buitenruimtes zijn even belangrijk als de ruimtes binnenin. Een dag op de lagere school bestaat uit verschillende ruimtelijke ervaringen, perspectieven, sferen en ontmoetingen.

Het domein voor de buurt en een publieke route

Tijdens en/of na schooltijd kan het terrein als geheel of gedeeltelijk toegankelijk worden gemaakt voor externe gebruikers en buurtbewoners. Voor de gebouwen maken we een onderscheid tussen de gebouwen met klaslokalen die uitsluitend toebehoren aan de school en de overige gebouwen die bedoeld zijn voor gedeeld gebruik. De overdekte buitenruimtes zijn zo ontworpen dat ze niet alleen geschikt zijn voor openluchtonderwijs maar ook voor buurtactiviteiten en markten. De sporthal, de refter en de bibliotheek zijn toegankelijk van buitenaf, ook al zijn de schoolgebouwen gesloten. Na de herinrichting verloopt er een overzichtelijke publieke route over het terrein die via het 'dorpsplein' en het speelplein de Georges Henrilaan en de Kroninglaan met elkaar verbindt.

Bouwblok met groen interieur

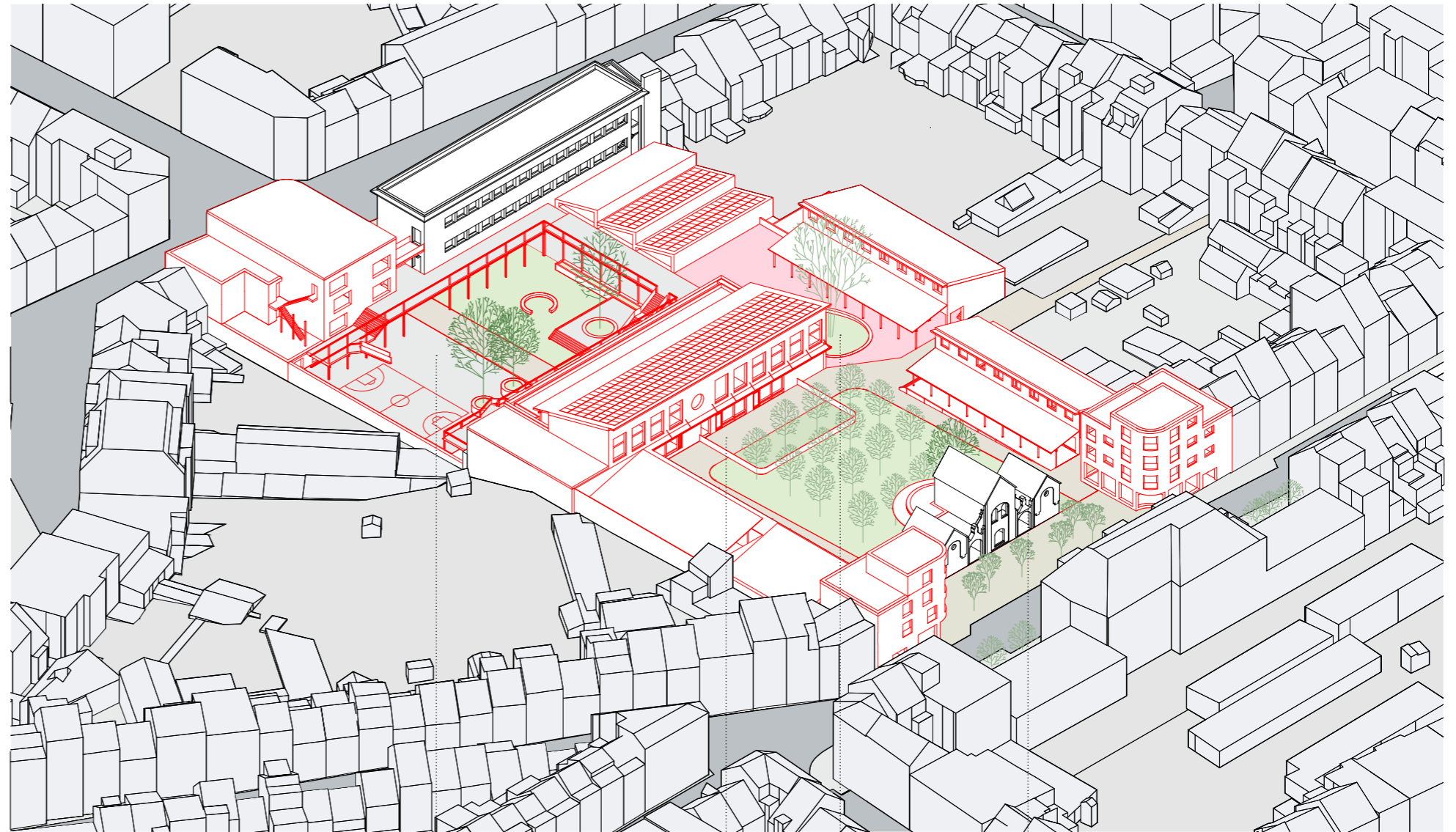
VOORPLEIN, BOOMGAARD, DORPSPLEIN,
SPEELTUIN, VOORTUIN



Het plan maakt een architecturaal onderscheid tussen de stevige, stedelijke nieuwbouw aan de straatzijde en de lichte en meer informele bebouwing in het interieur van het bouwblok.



boomgaard



speelplein

kleutertuin

dorpsplein/refter

'landhuis' met stedelijk voorplein

Stad en site

Met ons voorstel willen we de site stevig verankeren in het stedelijke weefsel. Hierbij zetten we in op een duidelijk verschil tussen de gebouwen aan de straat en de gebouwen in het interieur van het bouwblok.

De blokrand versterken

De stedelijke nieuwbouwvolumes vormen telkens een gepaste afsluiting van de bestaande huizenrijen. Ze maken deel uit van de stedelijke blokrand en zijn opgevat als compacte, tijdloze bouwwerken van lichtgekleurd metselwerk. Aan de Kroninglaan vormt een stevig nieuwbouwblok voor de uitbreiding van de lage school samen met het bestaande gebouw een stedelijke poort naar de site. Aan de Georges Henrilaan stellen we twee kopgebouwen met handelsruimtes en appartementen voor aan weerskanten van het 'landhuis'. De pleinruimte wordt hierdoor duidelijker gedefinieerd waardoor het monumentale pand beter tot zijn recht kan komen.

De gebouwen in het interieur van het bouwblok zijn lichter van karakter en passen bij de informele sfeer die we voor het binnengebied voor ogen

hebben, als een herneming van de oorspronkelijke tuinen achter het dominante 'landhuis'. De architectuur van deze vrijstaande paviljoenen wordt bepaald door houten daken, ranke kolommen en lichte gevels afgewerkt met hout, keramiek en kalei.

Het binnengebied: stelsel van buitenruimtes

Voorplein en boomgaard rondom het Landhuis

De verschillende buitenruimtes hebben door de bestaande niveauverschillen, bomen en gebouwen ieder hun eigen karakter. De voorgestelde interventies versterken de ruimtelijke verschillen en karakteristieken.

In het noordelijke gedeelte van de site staat het 'landhuis' zelf centraal. De ruimte tussen straat en gebouw wordt opgevat als een stedelijk, verhard voorplein met bomen, een beperkt aantal parkeerplaatsen en genereuze oversteekplaatsen. De ruimte ten zuiden van het 'landhuis' wordt ingericht als boomgaard met gras en (fruit)bomen gekaderd door de luifels van de nieuwe bebouwing aan weerskanten. Een deel van de boomgaard wordt bestemd als natuurlijke speeltuin voor de kleuters.

Het dorpsplein

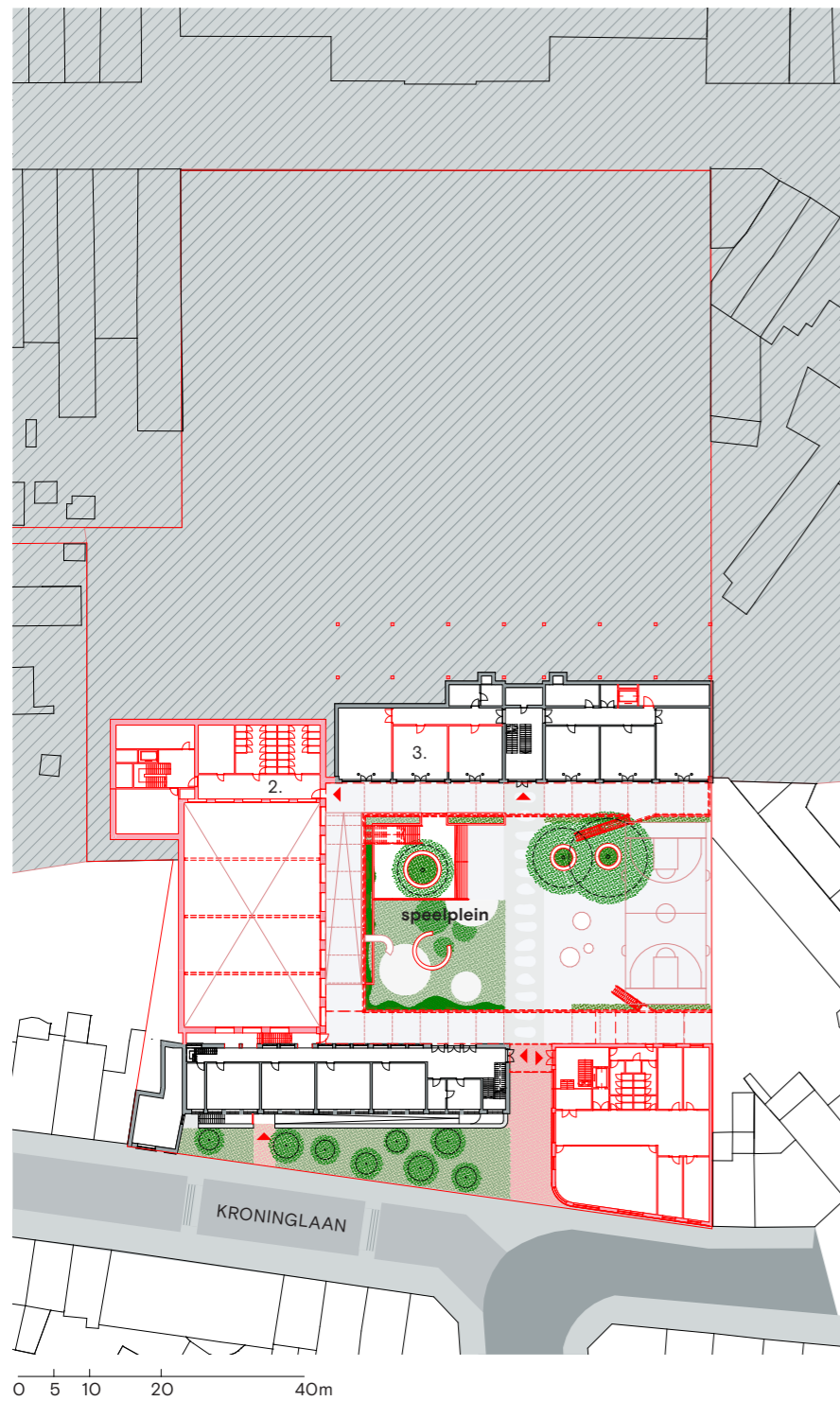
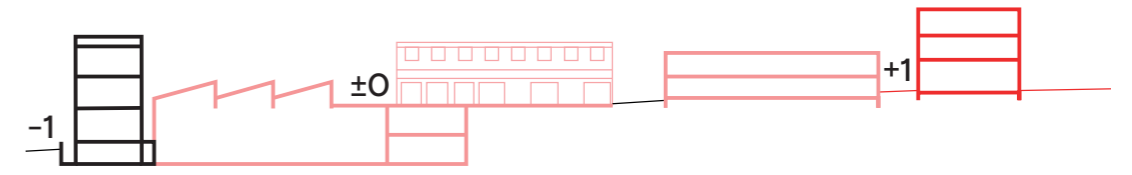
Tussen kleuterschool, bibliotheek en nieuwe refter ontstaat een plein-achtige ruimte met de bestaande linde als natuurlijk centrum. We zien de ruimte als het centrale 'dorpsplein' van de scholencampus, als verharde ontmoetingsplek voor school en buurt.

Het speelplein

Een brede publieke buitentrap en verschillende andere kleinere trappen en glijbanen (vooral bedoeld voor leerlingen en als speelelementen) verbinden het dorpsplein met het lagergelegen speelplein. Het speelplein zelf wordt ingericht voor veelzijdig gebruik voor sport, spel, rust en ontmoeting. De bestaande luifels worden vervangen door een nieuwe turnzaal en een nieuwe luifel rondom het plein. De begroeide luifel zorgt voor beschutting tegen regen en zon en de nodige vergroening.

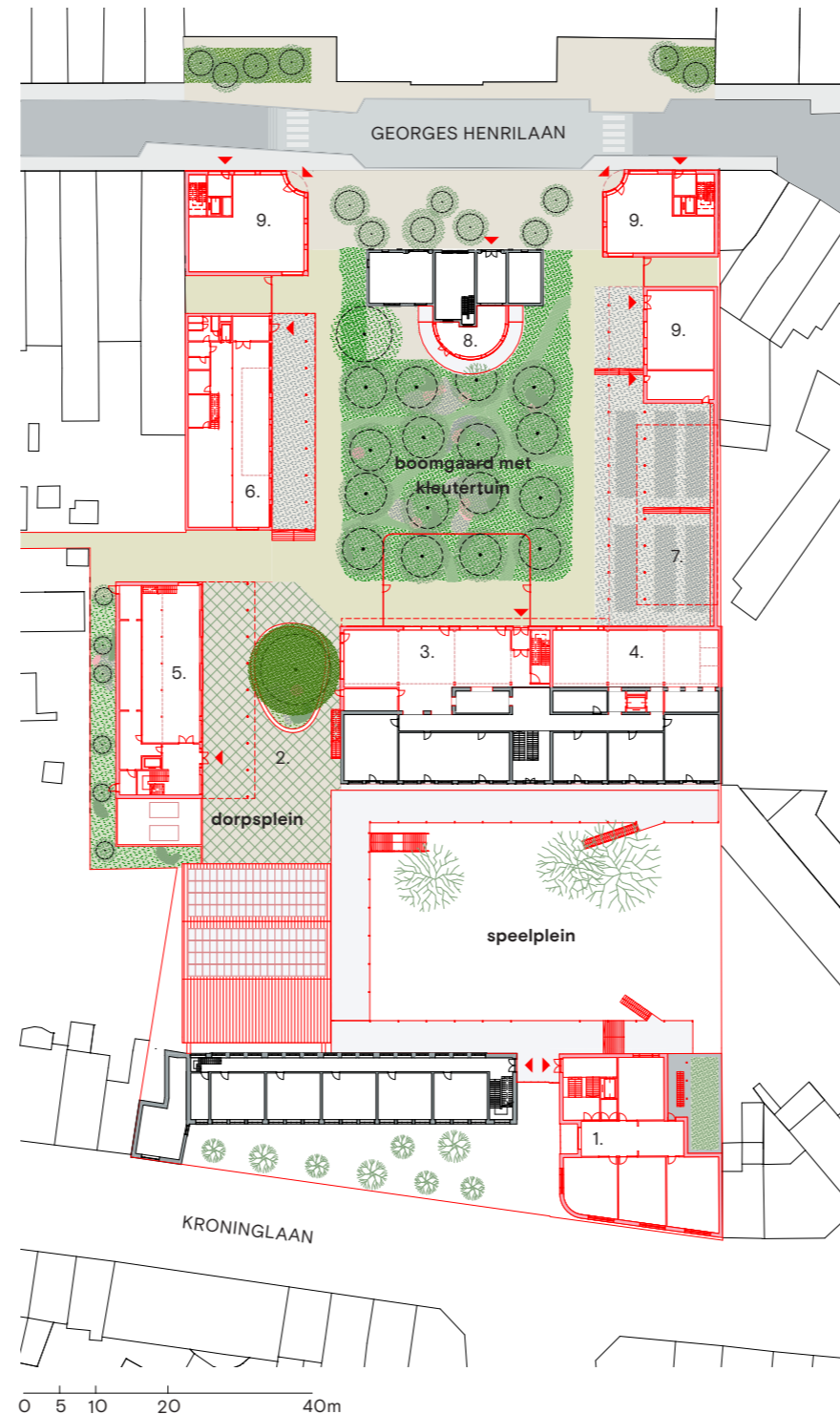
Overzichtsplannen

KINDER CAMPUS OP DRIE NIVEAUS



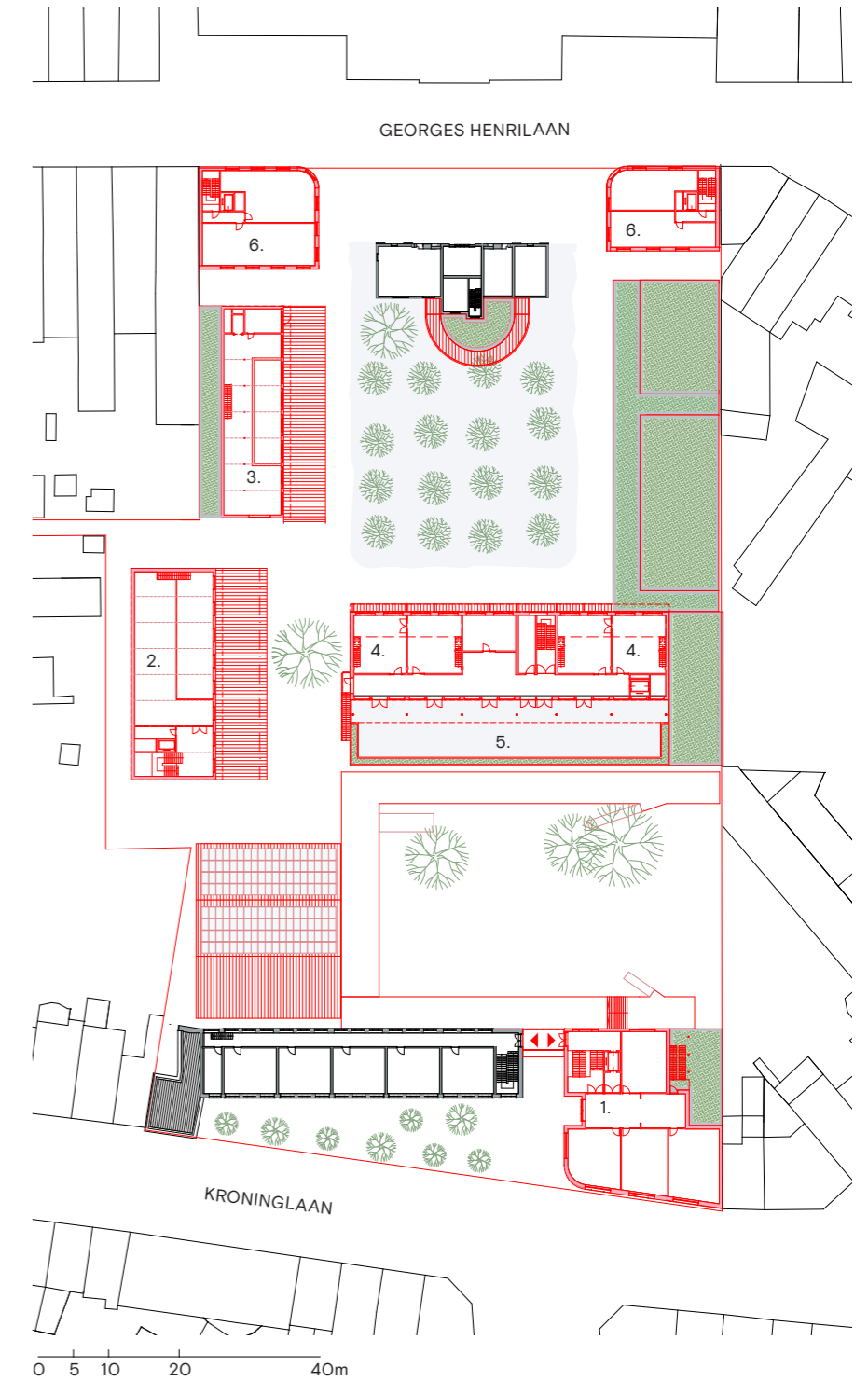
Niveau Kroninglaan/ Speelplein (-1):

- nieuwbouw lagere school met directie, leraarskamer (1) en spreekkamers
- verdieping turnzaal met blik op het speelveld, met toiletten (2) die toegankelijk zijn vanaf het speelplein
- bestaande kleuterschool met tot lokalen (3) verbouwde beweegruimte
- speelplein voor de lagere school, heringericht voor sport, spel en groen
- hoofdinkom klassengebouwen lagere school, achteringang kleuterschool



Niveau Dorpsplein en Boomgaard (gelijkvloers ± 0)

- nieuwbouw lagere school met leerstraat (1) en lokalen
- dak turnzaal (2), als onderdeel van het Dorpsplein
- uitgebreide kleuterschool met nieuwe refter (3) en opdeelbare beweegruimte (4)
- gelijkvloers refter (5), bibliotheek (6), Petanque (7), serre Meierij (8), handelsruimtes (9)



Niveau verdieping (+1)

- nieuwbouw lagere school met leerstraat (1) en lokalen
- mezzanine refter (2) en bibliotheek (3)
- nieuwe lokalen kleuterschool (4) met dakspeeltuin (5) op bestaande gebouw
- appartementen aan de Georges Henrilaan (6)

School 'Prince Baudouin': de lagere school

STEDELIJK ENSEMBLE VAN OUD EN NIEUW



Het nieuwe groene karakter van de school toont zich meteen aan de zijde van de Kroninglaan, de voortuin vormt een ontmoetingsplaats voor zowel de leerlingen als de ouders. De voortuin geeft ook toegang tot de ondergrondse fietsenstalling.

De lagere school: verwante architectuur met complementaire kwaliteiten

De uitbreiding van de lagere school is opgevat als een compact gebouw met vier verdiepingen. Oud- en nieuwbouw samen vormen een consistent ensemble dat in samenhang is ontworpen. Beide gebouwen samen vormen de poort naar het binnenterrein. De verbindingsbruggen tussen de twee gebouwen ontsluiten de verdiepingen van beide gebouwen met een lift en vormen een ruime, uitnodigende luifel ter plaatse van de inkom. De ruimte tussen het bestaande schoolgebouw en de straat wordt ingericht als robuuste, groene voortuin met bomen en toegang naar de fietsenstalling.

Beperkte aanpassingen bestaand gebouw

Het souterrain van het bestaande schoolgebouw wordt herbestemd als fietsenstalling. Een luie hellingbaan maakt de ruimte van buitenaf toegankelijk. Het souterrain geeft tevens toegang tot de nieuwe turnzaal. Een nieuwe trap zorgt voor verbinding met het speelplein. Omdat de bibliotheek en de huidige leraarskamers in de nieuwbouw worden ondergebracht worden de betreffende klaslokalen opnieuw ingericht als lokalen.

Ruimte voor personeel en eigentijds onderwijs

Materiaalgebruik en kleurstelling van de nieuwbouw zijn zorgvuldig afgestemd op de bestaande architectuur. In het interieur streven we naar complementariteit.

Door de vergroting van de school voldoen ook de huidige ruimtes voor leerkrachten en directie niet meer. Op het gelijkvloers van de nieuwbouw voorzien we daarom nieuwe personeelsruimtes met uitzicht over voortuin en aankomende bezoekers.

Geen gangen maar leerpleinen

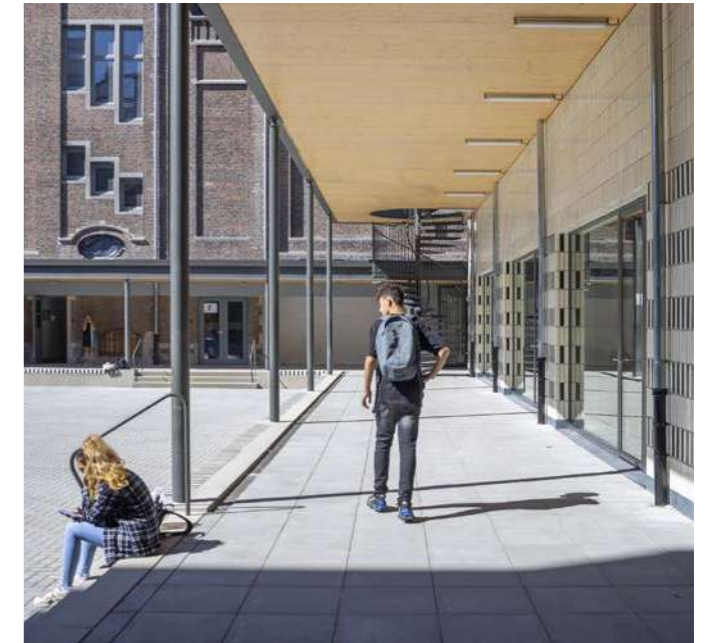
Op de verdiepingen zijn de nieuwe klaslokalen ondergebracht. In plaats van monofunctionele, langgerekte gangen langs gesloten klaslokalen zijn de ruime ontsluitingszones in de nieuwbouw op elke verdieping opgevat als leerstraat. Ruime raamopeningen tussen leerstraat en lokalen zorgen ervoor dat de leerstraat voelt als een verlengstuk van de lokalen, en omgekeerd. De plafonds zijn zoveel mogelijk voorzien in hout, met alle atmosferische en akoestische voordelen van dien.



referentie kleur- en materiaalgebruik, ksa, Campus Cadix, Antwerpen

links: licht metselwerk met glazuursteen ter plaatse van de plint

rechts: nieuwe pergola van staal en massief hout rondom het speelplein



Behoud en verduurzaming

We waarderen de architecturale en ruimtelijke kwaliteiten van zowel het interieur als het exterieur van de bestaande architectuur en pleiten voor een zorgvuldige uitwerking van nieuwe interventies die aansluiten bij de geprojecteerde nieuwbouw.

We gaan uit van het volledige behoud van het bestaande gebouw dat in een volgende fase wordt verduurzaamd.

School 'Prince Baudouin': de lagere school

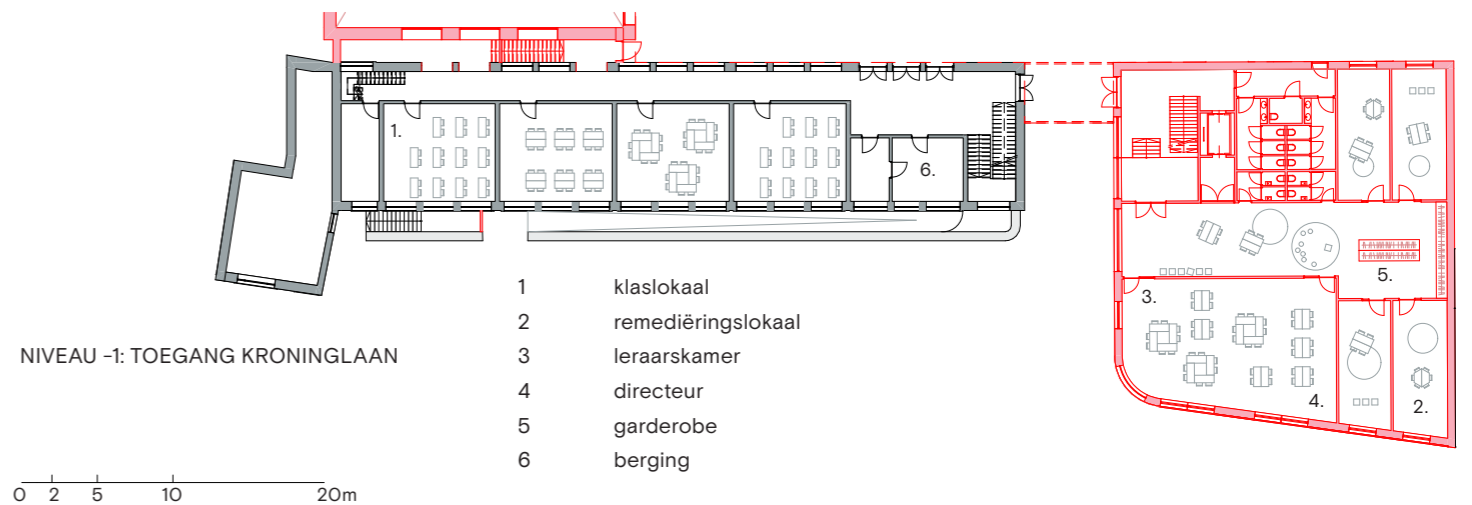
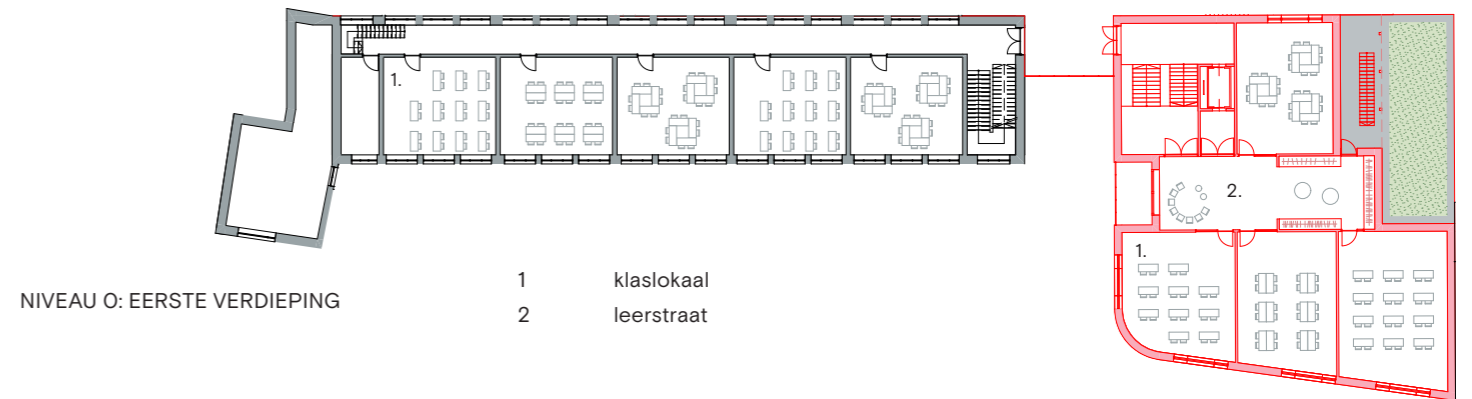
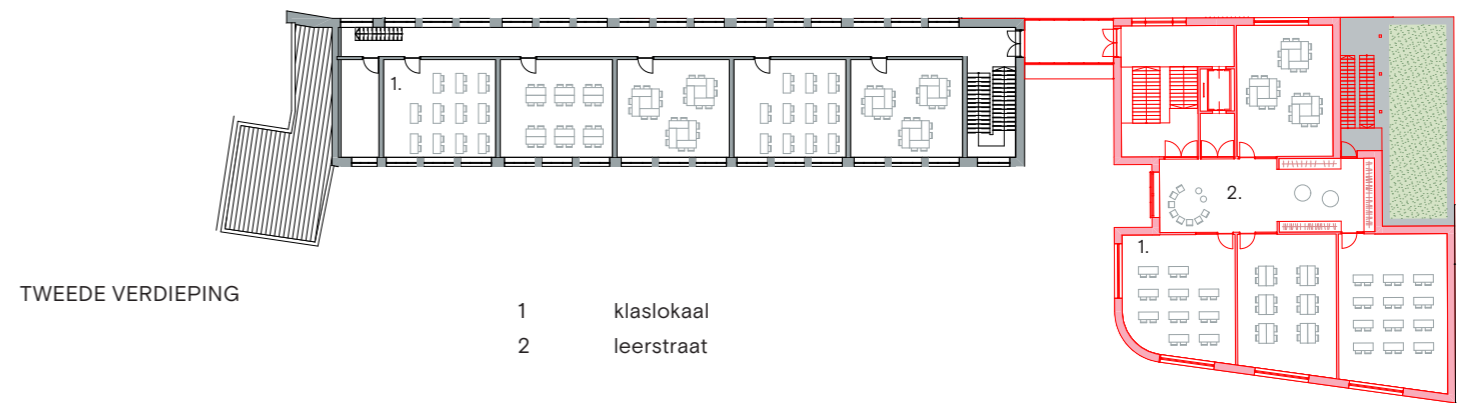
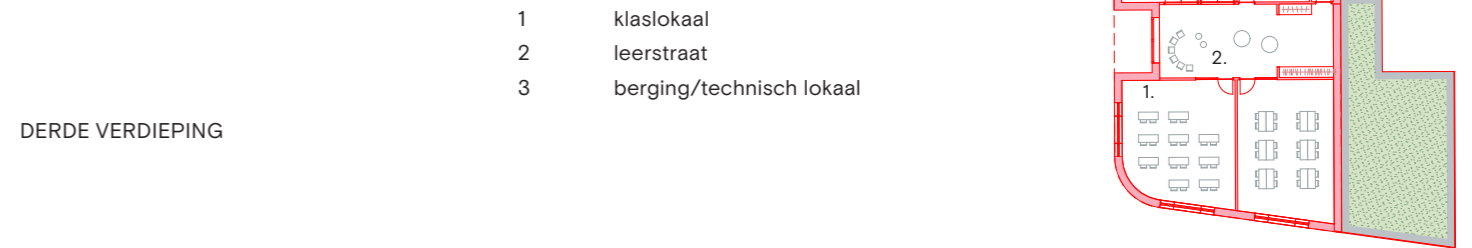
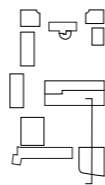
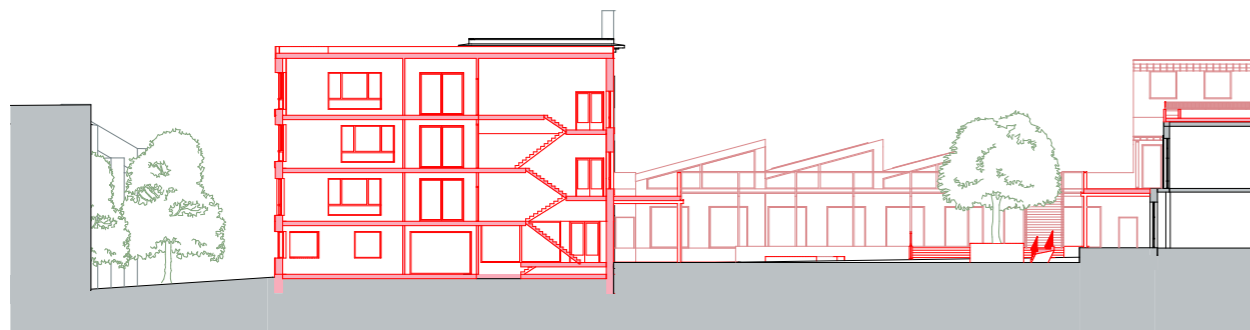
PLATTEGRONDEN 1:500 EN DOORSNEDE UITBREIDING



Een brede trap zorgt voor een aangename verbinding tussen het dorpsplein met de refter voor de lagere school en de het speelplein.

De uitbreiding voor de lagere school:

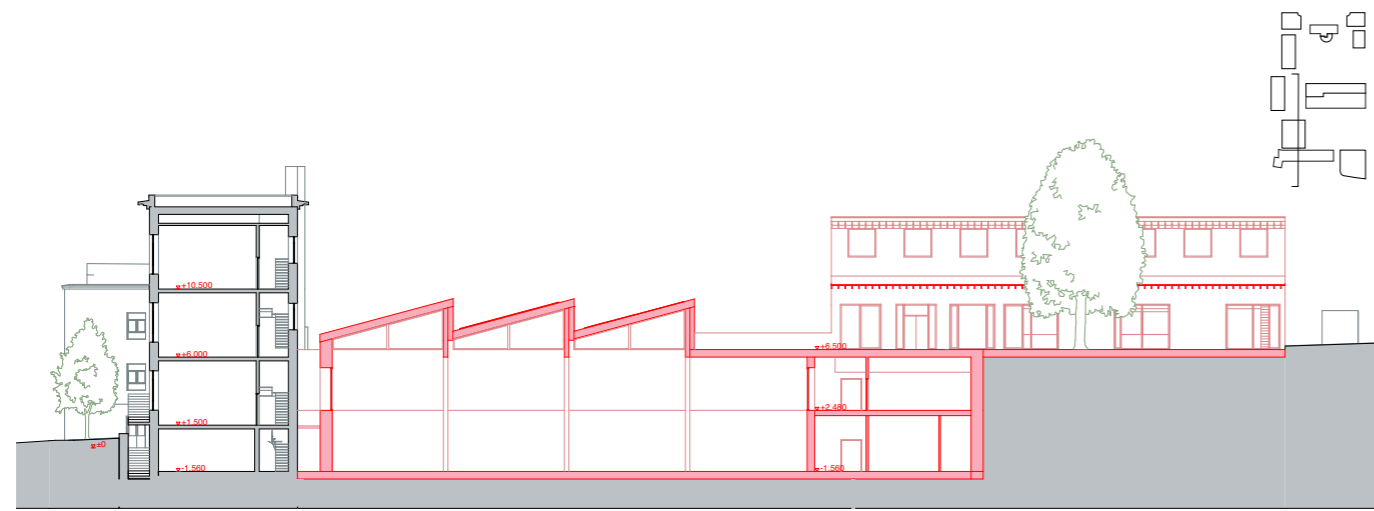
- Het voorplein wordt opnieuw ingericht als groene voortuin met natuurlijke beplanting en bomen.
- In de uitbreiding wordt een grote lift opgenomen en een traphal die de vloerniveaus van de oudbouw en de iets lagere vloerniveaus met elkaar verbindt.
- De verbindingsbruggen tussen het bestaande gebouw en de nieuwbouw maken het gehele ensemble integraal toegankelijk. Op het gelijkvloers dient de brug als uitnodigende luifel.
- Het souterrain van het bestaande gebouw wordt heringericht als fietsenstalling, met een luie hellingbaan geschikt voor fietsende kinderen als toegang.
- Het gelijkvloers van de uitbreiding is opgevat als ontvangstgebied, met een grote ruimte voor leerkrachten, directie en spreekkamers voor leerlingen en ouders.
- De lokalen op de verdiepingen worden ontsloten via brede leerstraten met uitzicht over voortuin en Kroninglaan.
- Het sanitair op het gelijkvloers is gedeeltelijk toegankelijk via de speelplaats.



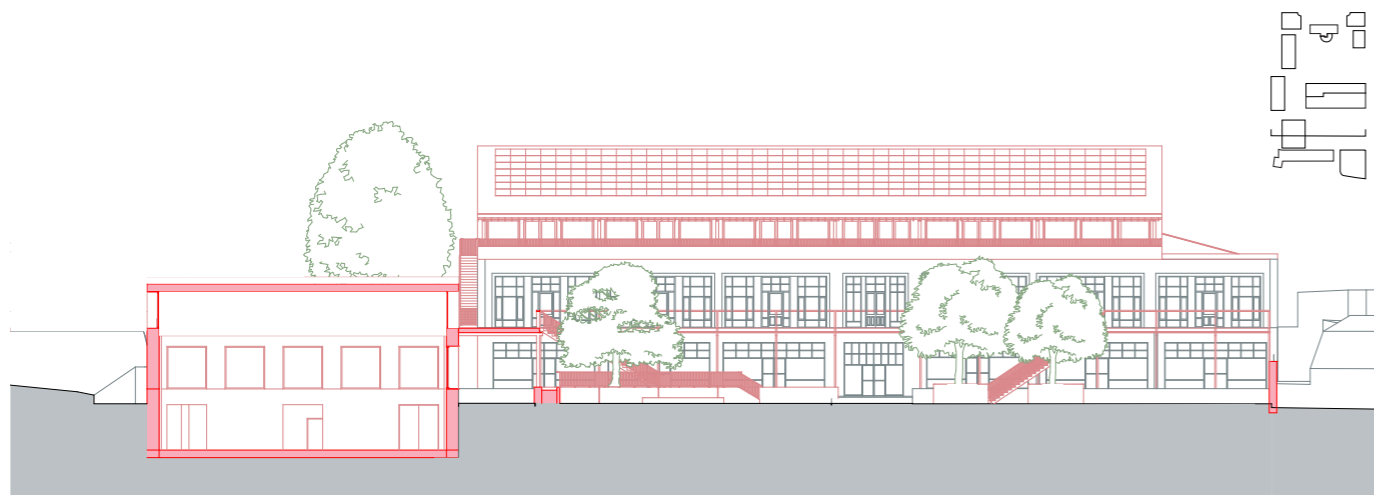
0 2 5 10 20m

School 'Prince Baudouin': de sporthal

RUIMTELIJK, MULTIFUNCTIONEEL, LICHT, HUISELIJK



langsdoorsnede sporthal met aanzicht refter en verbinding souterrain bestaand schoolgebouw



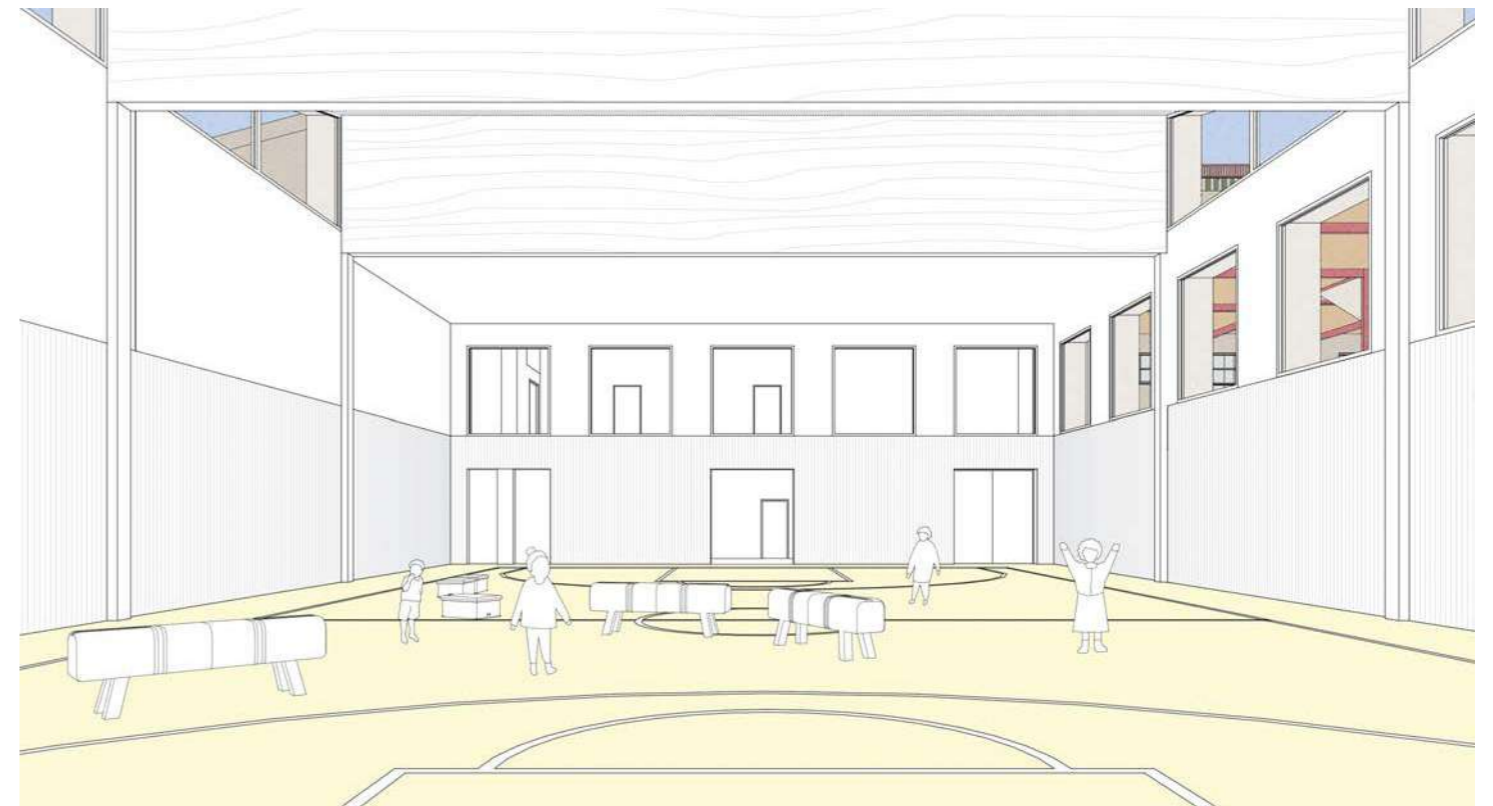
dwarsdoorsnede sporthal met aanzicht bestaande kleuterschool



referenties materiaalgebruik en daglicht:
Sala Polivalente Bondo, arch. Ruinelli



FMD-architecten, massief houten huis



impressie interieur sporthal, met houten lambriseringen en zichtrelatie met het speelplein

De sporthal

De sporthal sluit aan op het niveau van het souterrain van de bestaande lagere school. Dit heeft de volgende voordelen:

- het volume respecteert de maximaal toegestane bouwhoogte aan de erfgrans
- vanaf het speelplein oogt het volume laag en bescheiden. Er is beperkte inzicht mogelijk vanaf het speelplein zonder de gebruikers van de sporthal te storen.

Architectuur en materiaalgebruik

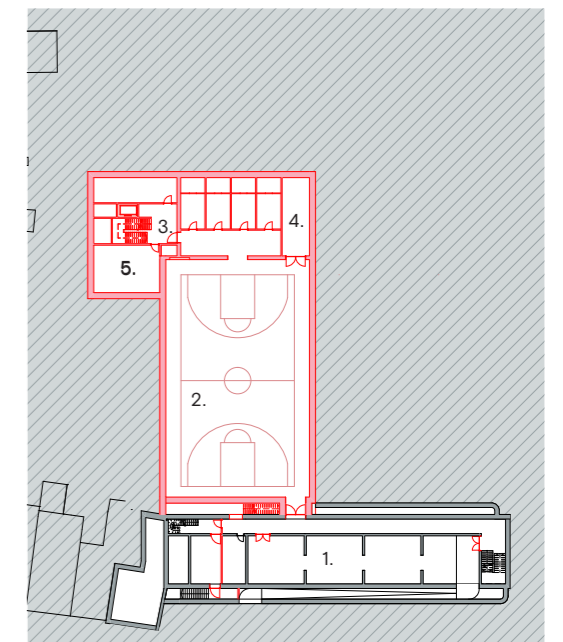
De structuur van de sporthal wordt voorgesteld als een combinatie van een betonnen kelderbak met opgaande wanden en een houten gevel- en dakstructuur. Ook de bekleding van het interieur is in hout. Hierdoor heeft de sporthal een aangenaam binnenklimaat, daglicht en een goede ruimteakoestiek. De ruimtelijke kwaliteit maakt de ruimte geschikt voor verschillende doeleinden, bijeenkomsten en voorstellingen.

Niveau souterrain lagere school:

- bestaande kelderruimtes ingericht als fietsenstalling (1)
- multisportzaal sluit aan op niveau bestaande souterrain (2)
- traphal (3) vormt autonome toegang vanaf het dorpsplein

- 01 fietsenstalling
- 02 sporthal
- 03 toegang refter en speelplein
- 04 toestellenberging/ kleedkamers
- 05 technische ruimte

0 5 10 20 40m



School 'Prince Baudouin': refter en 'dorpsplein'

ONTMOETINGSPLEK MET LINDE

RUIMTE VOOR OPENLUCHTONDERWIJS

TERRAS TUSSEN KLEINE EN GROTE REFTER



referenties sfeer, kleur- en materiaalgebruik refter: multifunctionele zaal kleuterschool, arch. Imhof



Sands End Arts and Community centre, arch. Mae



Het 'dorpsplein' vanaf het zuiden gekeken: in het midden staat de bestaande linde met een bank of plantenbak eromheen. Links de luifel van de 'grote refter', rechts de uitbreiding van de kleuterschool



Impressie interieur refter, met doorzicht naar de overdekte buitenruimte en het dorpsplein. De keuken is compact onder de mezzanine gesitueerd en direct toegankelijk van buiten. Hierdoor is de keuken afsluitbaar en is de refter geschikt voor polyvalent gebruik.

Refter en 'dorpsplein'

Het plein rondom de bestaande linde vormt samen met de refter het centrum van de site en het domein van de lagere school. Het plein leent zich voor spel en onderwijs en is bereikbaar vanaf alle kanten en niveaus.

De refter is opgevat als vrijstaand gebouw met grote luifel. Het gebouw is apart toegankelijk en verbindt tegelijkertijd de turnzaal, het speelplein en de hoger gelegen niveaus met elkaar. De hoge, lichte ruimte met mezzanine is de belangrijkste ontmoetingsruimte van de school en niet alleen bedoeld om te eten. De refter heeft een open, warm en huiselijk karakter, een zeer goede ruimteakoestiek, een afsluitbare keuken en is geschikt voor verschillende activiteiten, andere onderwijsvormen, een markt of een buurtfeest.

De refter is zowel toegankelijk vanaf het dorpsplein als vanaf de lager gelegen niveaus van de lagere school, de sportzaal en het speelplein.

Buiten schooluren zijn zowel de ruimte zelf als de sportzaal met kleedkamers apart toegankelijk. Zodoende leent zich de ruimte voor het gebruik door verenigingen, desgewenst in combinatie met het gebruik van de sportzaal.



Samen vormen de luifel en de refter een grote overdekte open ruimte.

'Petit Prince Baudouin': de kleuterschool

COMPACTE HUISELIJKHEID, NIEUW GEZICHT



De kleuterschool vanaf het oosten gekeken. Het beeld toont een deel van de nieuwe noordgevel en de afgebakende buitenruimte van de kleuters die deel uitmaakt van de boomgaard. De omheining wordt voorgesteld met natuurlijke, landelijk ogende materialen.

Kleuterschool: compacte school met huiselijke kwaliteiten en daktuin

De bestaande kleuterschool wordt volledig behouden. De tweelaagse uitbreiding bevindt zich aan de noordzijde van het bestaande gebouw en is een verdieping hoger gelegen dan de bestaande structuur.

Op het gelijkvloers zijn een ruime inkomzone de refter en de opdeelbare beweeg- en slaapruijme ondergebracht. Het gelijkvloers verandert van de eenvoudige gangenschool in een veelzijdige, warme en huiselijke plek met veel contact met buiten.

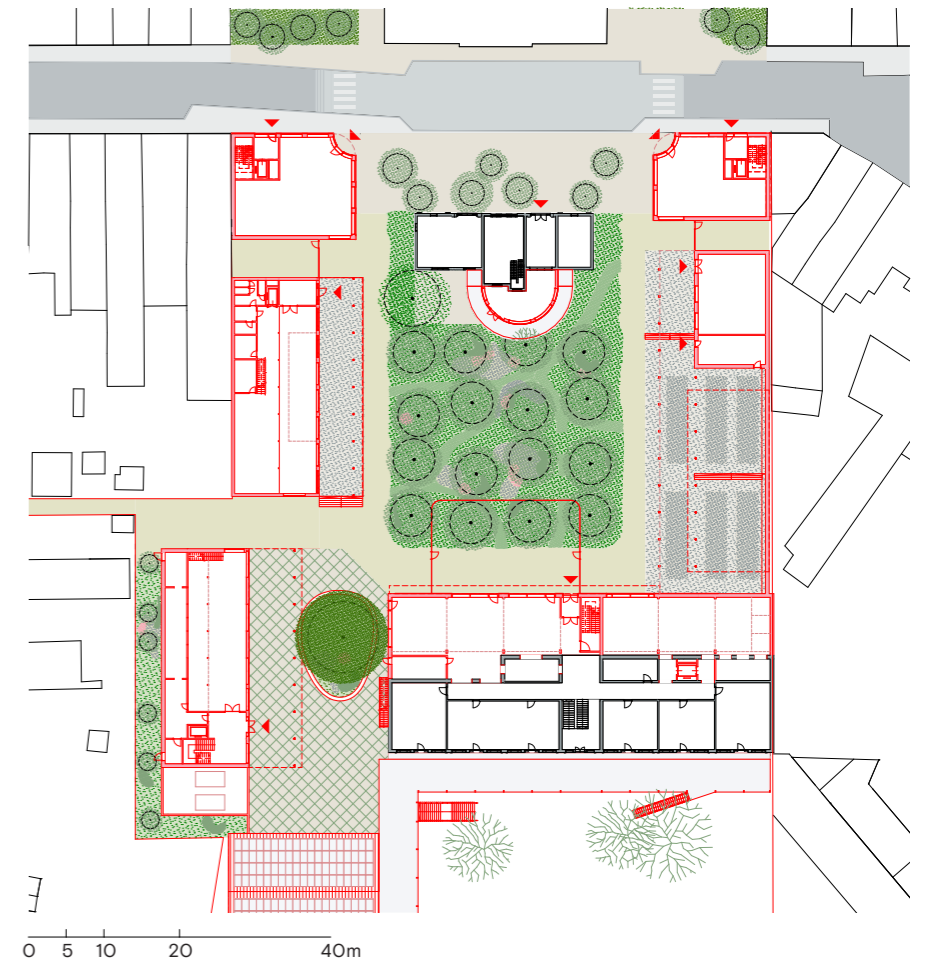
De nieuwe refter heeft het karakter van een grote huiskamer. Hier komt men bij elkaar, er wordt gespeeld, gewerkt en gegeten. Desgewenst is er ruimte voor oudergesprekken en ontmoetingen vóór en na schooltijd. De refter heeft openslaande deuren naar het dorpsplein en naar het omheinde kleutergedeelte van de boomgaard.

De nieuwe lokalen op de verdieping zijn ontworpen als ruime zolderkamers met mezzanines onder het hellende houten dak. Ze grenzen aan het bestaande dak dat als daktuin en speelplaats wordt ingericht.

Constructie en materiaalgebruik

Constructief blijft de uitbreiding op gepaste afstand van de bestaande funderingen en kan worden uitgevoerd als het bestaande gebouw in gebruik is. Alleen de gangzone van de 2e verdieping steunt af op de bestaande muren. De structuur wordt voorgesteld in een combinatie van betonnen kolommen en houten vloeren in verband met duurzaamheid, ruimteakoestiek en de beoogde kindvriendelijke en huiselijke sfeer.

De architectuur van de bestaande kleuterschool was oorspronkelijk opgevat als kopie van de lagere school. Na de uitbreiding is de nieuwe noordgevel het nieuwe gezicht van het kleutergebouw. Deze lichte, vriendelijke gevel is geïnspireerd op de architectuur van de Meierij en is tevens schatplichtig aan de lichte architectuurtaal van het binnengebied. De kleuterschool krijgt hierdoor een eigen karakter afgestemd op de omringende paviljoenen.



doorsnede kleuterschool

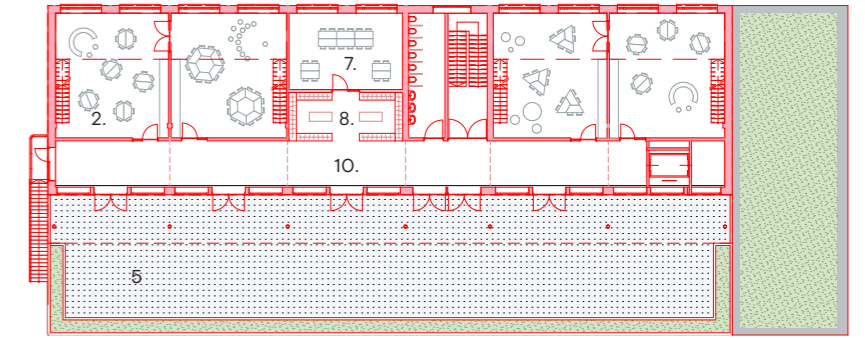
- 1 bestaand of heringericht klaslokaal
- 2 nieuw klaslokaal met mezzanine (zolderkamer)
- 3 refter
- 4 psychomotorische ruimte
- 5 dakterras

'Petit Prince Baudouin': de kleuterschool

HUISKAMER, SPEELZOLDER, PLUKTUIN



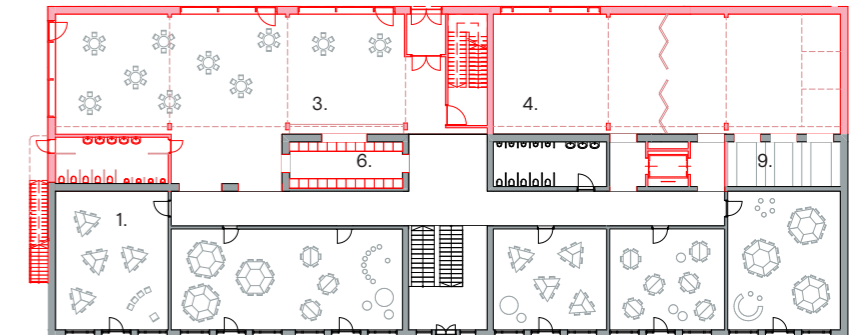
impressie refter/ huiskamer kleuterschool, met uitzicht over de boomgaard en het dorpsplein.



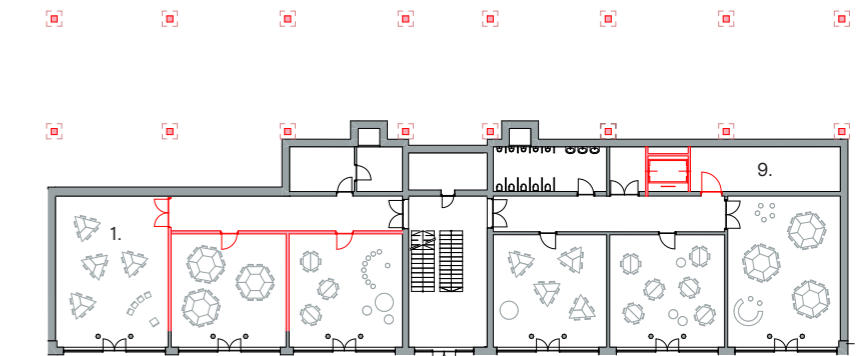
NIVEAU +1

plattegronden kleuterschool

- 1 bestaand of heringericht klaslokaal
- 2 nieuw klaslokaal met mezzanine (zolderkamer)
- 3 refter
- 4 psychomotorische ruimte opdeelbaar
- 5 dakterras
- 6 keuken
- 7 bijzonder lokaal/ remediëring
- 8 garderobe
- 9 berging
- 10 speelgang

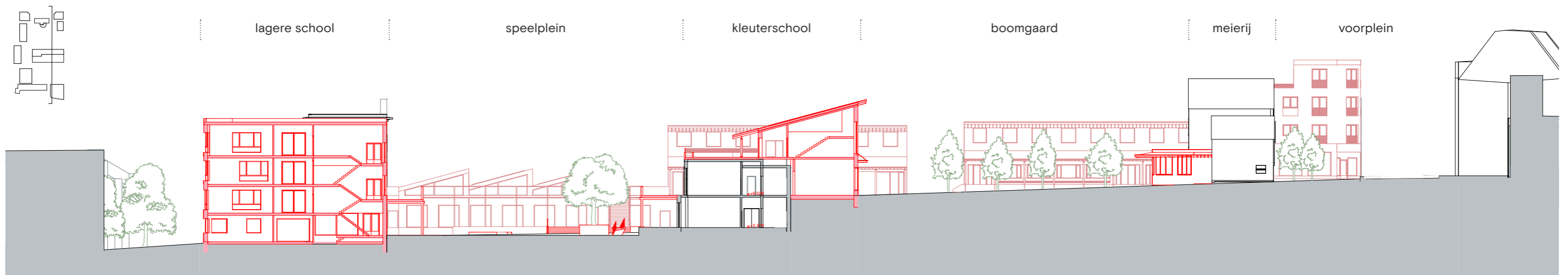


NIVEAU 0: BOOMGAARD



NIVEAU -1: SPEELPLEIN

0 2 5 10 20m



Paviljoenen voor school en buurt

BIBLIOTHEEK, REFTER, PETANQUE



Het 'dorpsplein' vanaf het noorden gekeken. Rechts de luifel van de bibliotheek (ook te gebruiken voor markten en openluchtonderwijs). In de voorgrond de nieuwe voorgevel van de kleuterschool met de omheinde 'kleutertuin'.



interieur refter met mezzanine en uitzicht op het 'dorpsplein'.

Paviljoenen voor gedeeld gebruik

De drie vrijstaande gebouwen in het binnengebied, de bibliotheek en de refter aan de westzijde van het terrein, en de overkapping van de petanque-banen aan de oostzijde van het gebied zijn opgevat als een ensemble van verwante structuren met overeenkomstig kleur- en materiaalgebruik. Ze maken deel uit van het domein van de school maar zijn tegelijkertijd ontworpen voor breed gebruik door de buurt.

Verwante structuren, lichte materialen

De paviljoenen worden voorgesteld als structuren in staal en hout met lichte gevels en brede luifels. Hun beperkte hoogte en hellende daken maakt ze op gepaste manier ondergeschikt aan de Meierij en tevens qua hoogte en dakvormen aanvaardbaar voor de omliggende bewoners. Samen met de uitbreiding van de kleuterschool kaderen ze de 'boomgaard' die tegelijkertijd de achtertuin is van het 'landhuis'.

De bibliotheek

De bibliotheek is een langgerekte, hoge, lichte ruimte met mezzanine, met

ruimte voor een compacte opstelling van boeken en materialen. Hiernaast is de ruimte flexibel en geschikt voor verschillende activiteiten en opstellingen. In overleg met de gebruikers kunnen diverse (voor)lees- en werkplekken worden ingericht. Om dubbel gebruik zoveel mogelijk te faciliteren kan de collectie compact en veilig onder en boven de mezzanine worden ondergebracht. Op die manier laat de verblijfsruimte langs de gevel verschillend gebruik door verschillende groepen ook na schooltijd toe.

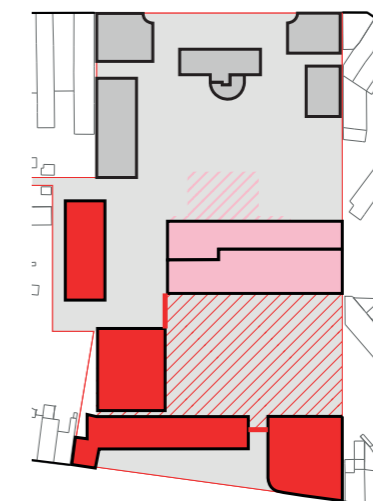
De refter

De refter is een ruimte die verschillende soorten gebruik en verschillende groepen mensen toelaat. Door zijn positie aan het 'dorpsplein' heeft de refter de functie en uitstraling van een dorps huis. Ook hier zorgt het materiaal voor een goede ruimteakoestiek en een warme, huiselijke sfeer.

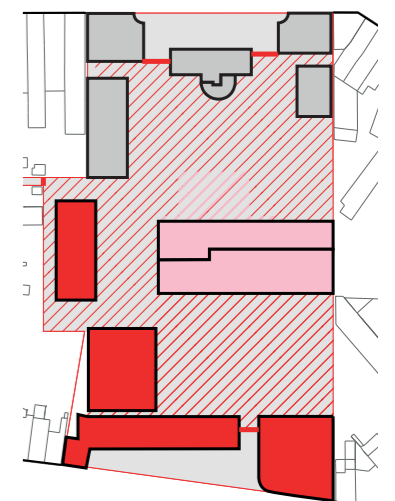
Petanque

Het onderkomen voor de petanque-club is opgevat als een brede luifel verwant met de overige overdekte buitenruimtes op de site.

onder: op bepaalde momenten (tijdens schooluren/ 's nachts) worden delen van het terrein afgesloten voor externen. De hekken worden geïntegreerd in de architectuur, zijn beperkt van afmeting, staan op vanzelfsprekende plekken en hebben het karakter van poorten.



afsluitbaar domein kleuters en speelplein



afsluitbaar domein school als geheel

Landhuis Meierij van Meyel

VOORPLEIN MET STEDELIJK GEZICHT



Het 'voorplein' aan de Georges Henrilaan. In de boomloze straat vormt het vergroende voorplein een prettige onderbreking en voorbode op de groene ontwikkeling achter het 'landhuis', met buurtpark en kindercampus.

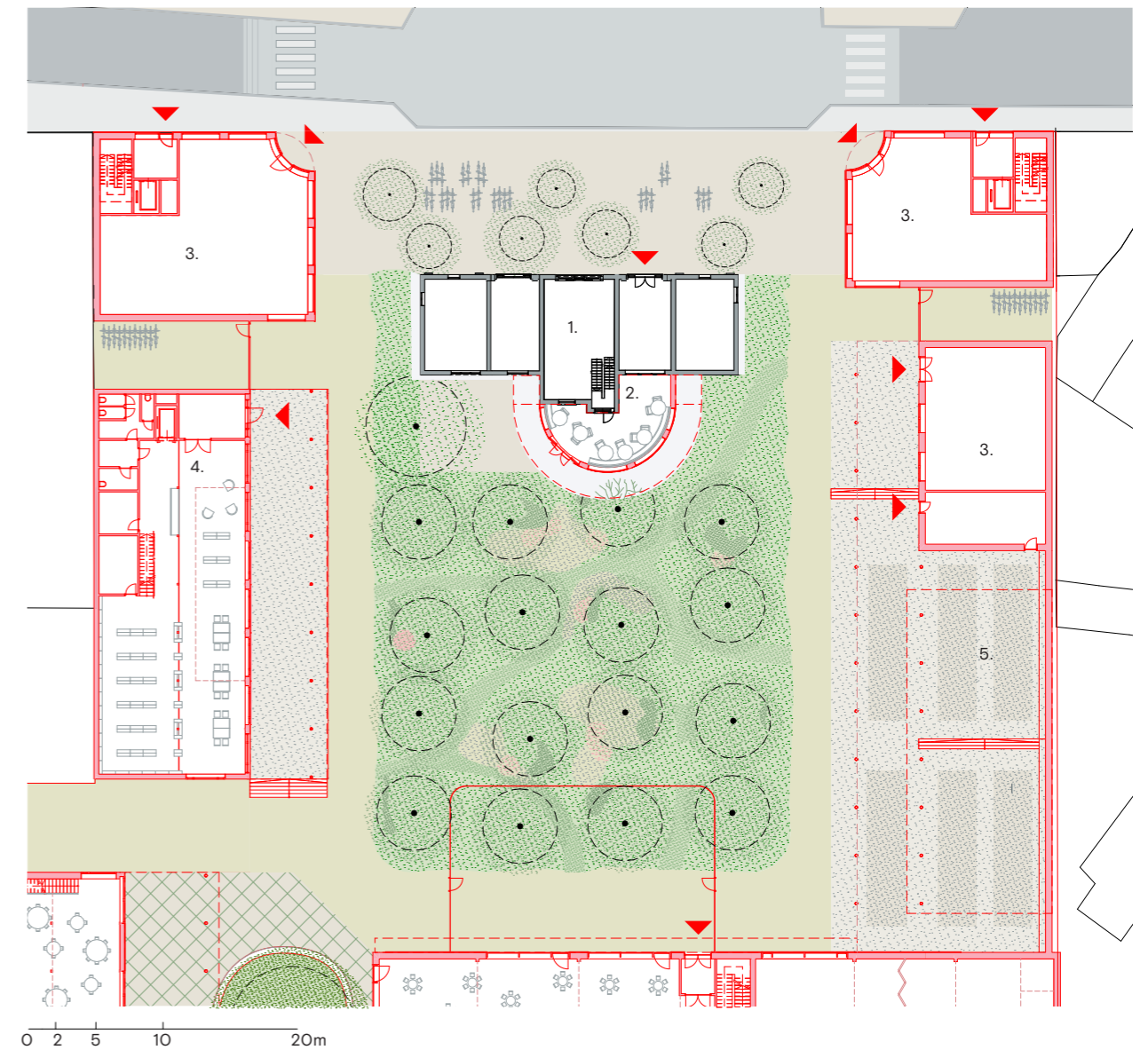
Blokrand en binnenwereld

De verdichting van de site is een gelegenheid om het stedenbouwkundige kader aan beide kanten van de site duidelijk te definiëren. Hierdoor ontstaat er een betekenisvol verschil tussen stedelijke rand en groene binnenwereld.

Aan de Georges Henrilaan kaderen twee stedelijke bouwblokken een voorplein, aan de Kroninglaan heeft de uitbreiding van de lagere school dezelfde functie en ontstaat er een hoogwaardig voorplein voor de school.

De bouwblokken hebben een vrij invulbaar programma met een handelsruimte op het gelijkvloers en woonruimte op de verdiepingen. De woningen zijn bijzonder aantrekkelijk in verband met de voor bewoners toegankelijke achtertuin.

Op het plein zelf stellen we de toevoeging van enkele straatbomen voor en zetten in op beperkt langsparkeren en duidelijke overstekplaatsen tussen de Meyelschool en de kindercampus.



plattegronden Meierij

- 1 bestaand en gerenoveerd 'landhuis'
- 2 suggestie uitbreiding 'landhuis'
- 3 suggestie handelsruimte
- 4 bibliotheek
- 5 luifel petanque club

doorsnede bibliotheek, aanzicht Meierij

doorsnede luifel Petanque-club

- 4 bibliotheek
- 5 luifel petanque club

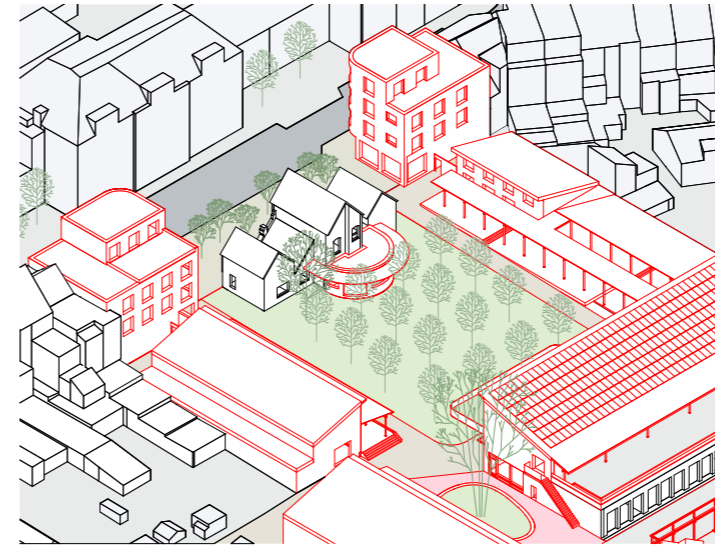


Landhuis Meierij van Meyel

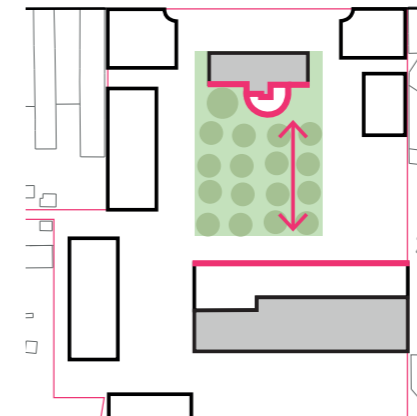
TUINKANT MET VERANDA: LANDELIJKE CHARME,
BIODIVERSITEIT, STEDELIJKE PLUKTUIN, NATUURSPEELTUIN



Impressie interieur uitbreiding 'landhuis', met uitzicht op de boomgaard en de nieuwe voorgevel van de kleuterschool



luchtfoto jaren 30 met geterrasseerde tuinen en stadslandbouw



Architecturale relatie Meierij en nieuwbouw kleuterschool:

De nieuwbouw is een herneming van de
kleurstelling van het 'landhuis'. Beide
gebouwen vormen een herkenbaar
kader rondom de boomgaard

referenties pluktuinen, boomgaarden en speelnatuur



Stadsboomgaard tussen Meierij en kleuterschool

In de jaren 30 bevonden zich achter het oorspronkelijke 'landhuis' verschillende geterrasseerde velden, ten behoeve van de voedselvoorziening van het weeshuis aan de overzijde van de Georges Henrilaan, waar nu de school Van Meyel is gevestigd. De herinrichting van het gebied is een gelegenheid om de landelijke charme van het gebied terug te brengen en in te zetten voor een natuurlijke schoolomgeving en een biodiverse buurt- en pluktuin.

Invulling Meierij

Het gebouw speelt stedenbouwkundig, symbolisch en programmatisch een belangrijke rol voor de site. De programmatische invulling voor het 'landhuis'

is nog niet vastgelegd. Het gebouw is ideaal geschikt als ontmoetingsplek en restaurant met een sociaal karakter. Het is wenselijk dat het gebouw zowel in dienst staat van de buurt als van beide scholen eromheen.

In onze ogen staat wel vast dat de tuinzijde van het gebouw momenteel (veel) te gesloten is en onvoldoende relatie aangaat met de tuin. Hiernaast lijkt ons het oppervlak van het huidige gebouw te beperkt voor een levensvatbare invulling. Om die reden stellen we een uitbouw aan de tuinzijde voor die maximaal gebruik maakt van het prachtige uitzicht op de tuinen. De architectuur van deze tuingevel met uitbouw en de nieuwe gevel van de kleuterschool zijn bewust verwant aan elkaar en vormen samen een gepast kader voor het groene, (bio)diverse leven voor school en buurt.

Fasering

STAPSGEWIJZE REALISATIE MET BEHOUD VAN BESTAANDE FUNCTIES

Faseerbaar ensemble van verschillende entiteiten

Binnen het plan staan de verschillende gebouwen op een autonome manier naast elkaar. Er zijn architecturale synergieën, maar deze staan los van de volgorde waarin de verschillende delen worden gebouwd.

Refter, sporthal en 'dorpsplein' vormen niet alleen het ruimtelijke hart van de site maar ook het startpunt van de ontwikkeling, zowel voor de toekomstige gebruikers, als installatietechnisch. Hierna zijn verschillende scenario's mogelijk die in samenspraak met de bouwheer worden bepaald en die afhangen van prioriteiten, schoolvakanties en beschikbare budgetten.

Fase 1, sporthal en refter

De opdracht met de meeste impact wordt als eerste uitgevoerd. De sporthal en de refter vormen meteen een kader voor het dorpsplein en verbeteren de doorwaadbaarheid van de site vanaf de start. De doorsteek vanaf de Ophaalbrugstraat krijgt een eindpunt en een duidelijk doel.

Een grondige voorstudie, zowel naar planning van de werf als de constructiewijze van de gebouwen, zorgt voor een doordacht plan. De uitgravingen worden best afgestemd op het zomerverlof, zodat daarna de speelplaats zoveel mogelijk gevrijwaard blijft van werfverkeer en transport van goederen. De werf wordt vanaf dan ontsloten vanaf de Georges Henrilaan.

Fase 1 bestaat uit

- het afbreken van de bestaande luifels
- de constructie van de sporthal
- het aanleggen van de installatietechnische voorzieningen voor de gehele site, vanuit technische ruimtes in het gebouw van de sporthal
- de constructie van het gebouw voor de refter, met lift en keuken
- de aanleg van het 'dorpsplein'

Fase 2, uitbreiding kleuterschool

De verdichting van de scholensite start met de uitbreiding van de kleuterschool. Op deze manier kunnen nieuwe leerlingen worden aangetrokken, die dan na hun tijd in de kleuterschool kunnen doorstromen naar de uitbreiding van de lagere school in een latere fase.

Fase 2 bestaat uit

- de bouw van de uitbreiding van de kleuterschool
- de herinrichting van het bestaande dak van de kleuterschool als dakterras

Fase 3, uitbreiding lagere school

De blokrandbebouwing aan de zijde van de Kroninglaan wordt afgerond door een stevig bouwblok. Hiermee krijgt de school een nieuw gezicht en een nieuwe poort. Tijdens de duur van de werken kan de school vanaf de Georges Henrilaan worden bereikt. In de meest ideale situatie kunnen de kleuters doorstromen naar de nieuwbouw uitbreiding.

fase 3 bestaat uit

- de renovatie van het souterrain van het bestaande schoolgebouw als fietsenstalling
- de afbraak van het huidige kleutergebouw aan de Kroninglaan
- de realisatie van de nieuwbouw voor de school de herinrichting van enkele lokalen in het bestaande gebouw
- de heraanleg van het multifunctionele speelplein

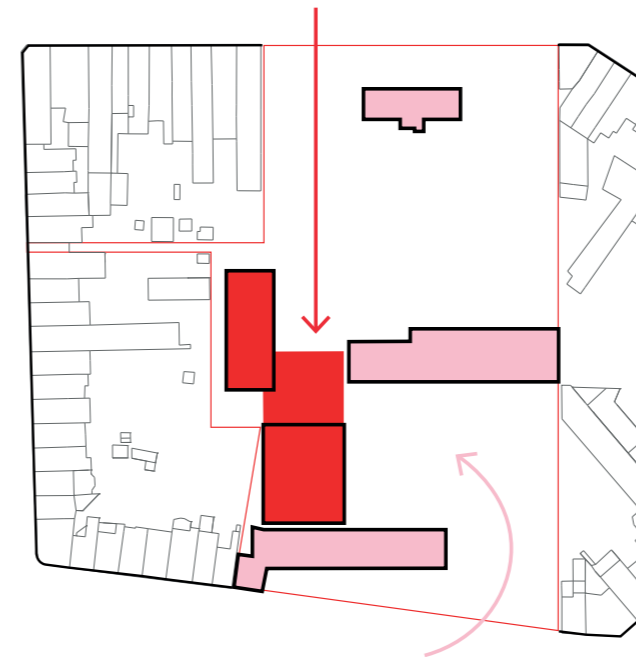
Fase 4, renovatie en uitbreiding van de Meierij en realisatie van gedeelde buurtvoorzieningen

De nieuwe refter, centraal op de site, zorgt ervoor dat het Landhuis vrijgespeeld en gerenoveerd kan worden. Het precieze moment van renovatie binnen de ontwikkeling ligt niet vast.

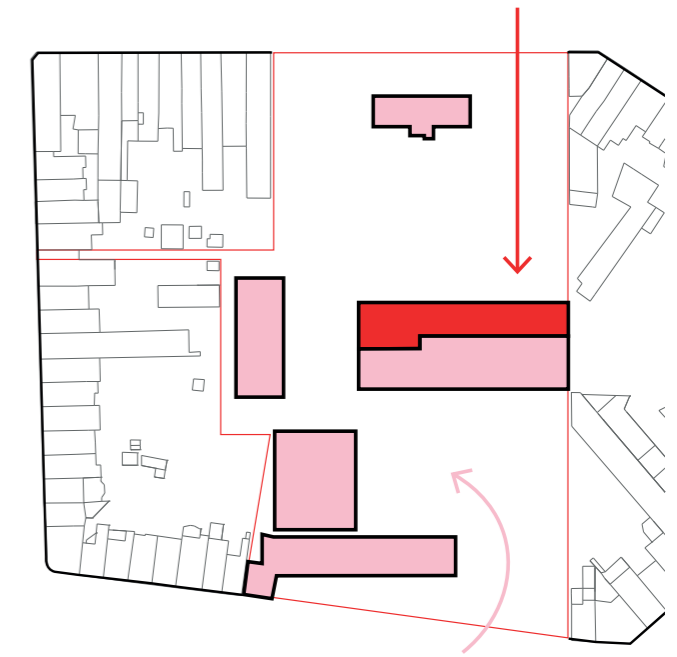
Fase 4 bestaat uit

- de renovatie en uitbreiding van het 'landhuis'
- de heraanleg en vergroening van het voorplein aan de Georges Henrilaan
- de realisatie van de stadspanen aan weerskanten van het voorplein
- de realisatie van een gecombineerde school- en buurtbibliotheek
- de vervanging voor de huidige huisvesting van de petanque-club

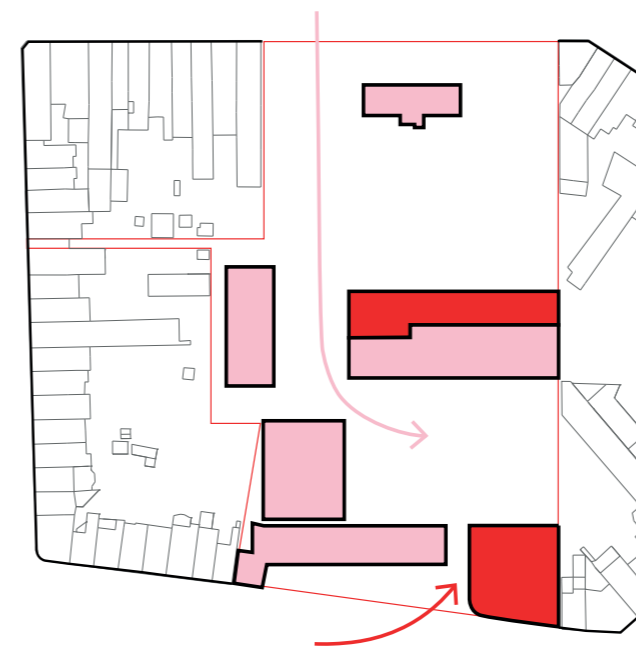
fase 3 en 4 kunnen in omgekeerde volgorde worden uitgevoerd, afhankelijk van schoolvakanties en de programmatische onzekerheden rondom het 'landhuis'.



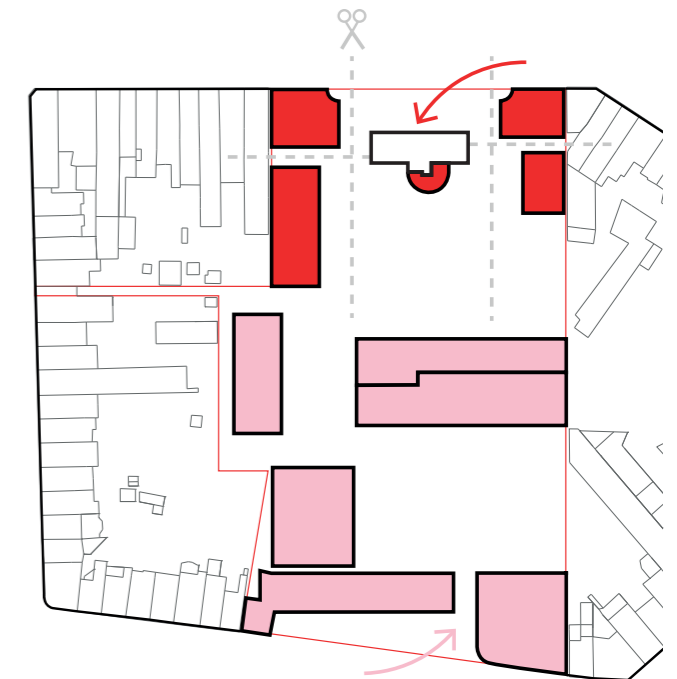
fase 1 met sporthal en refter en installatieruimtes voor de gehele site. De werf wordt bereikt vanaf de Georges Henrilaan (rode pijl). De bestaande schoolgebouwen en beide ingangen van de kleuterschool blijven in gebruik (roze pijl).



fase 2 met uitbreiding van de kleuterschool De werf wordt bereikt vanaf de Georges Henrilaan. De bestaande schoolgebouwen blijven in gebruik.



fase 3 met realisatie uitbreiding lagere school, heraanleg voorplein Kroninglaan en diverse aanpassingen bestaande lagere school (renovatie souterrain en directielokalen, realisatie verbingsbruggen tussen oud en nieuw).



fase 4 met heraanleg voorplein, renovatie en uitbreiding 'landhuis', realisatie bibliotheek en petanqueclub, realisatie stadsblokken en handelsruimtes en definitieve aanleg buitenruimtes

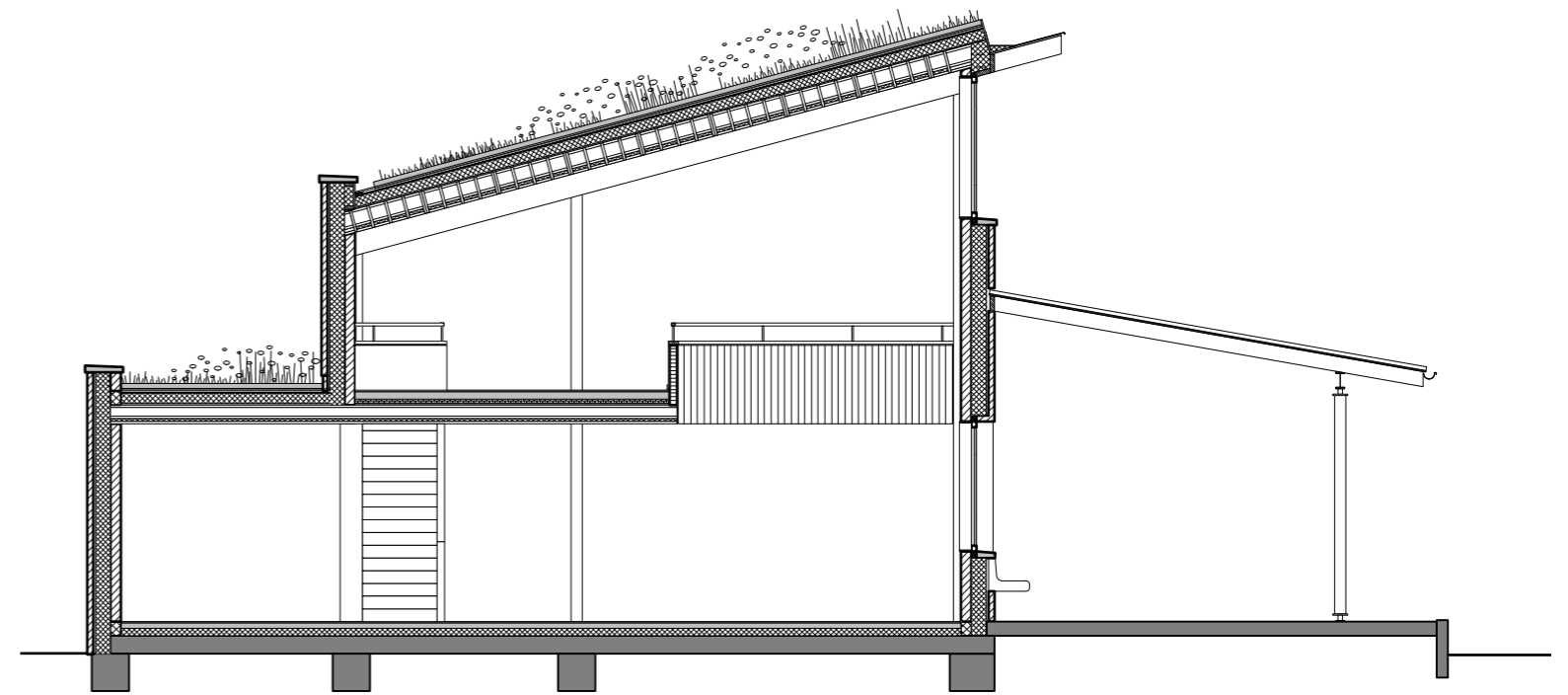
Integrale duurzaamheid

HOOGWAARDIGE HOUTBOUW, TIJDLOOS MATERIAALGEBRUIK



materiaalreferenties sporthal, paviljoenen en de uitbreidingen voor de school (ksa, schoolgebouw met sporthal Rotterdam)

We gaan uit van een combinatie van conventionele funderingen en draagstructuren met houten vloeren en daken. De draagstructuur uit houten kanaalplaten integreert een hoogwaardige afwerking met akoestische voorzieningen. Ook de houten bekleding kan akoestisch én balbestendig worden uitgevoerd.



Bouwen naast en nabij het bestaande

Het plan is ontworpen met het oog op een realistische fasering en praktische uitvoerbaarheid. Dit houdt onder meer in dat de nieuwe funderingen op gepaste afstand van de bestaande bouwen zijn geprojecteerd, en dat het ontwerp van de gebouwen op deze afstand zijn afgestemd. Dit geldt in bijzondere mate voor de uitbreiding van de kleuterschool en de positionering van de sporthal naast het bestaande gebouw van de lagere school.

Duurzaam materiaalgebruik en constructiewijze

- De voorgestelde constructiewijze is een combinatie van betonnen funderingen, stalen kolommen en houten vloeren en daken. De constructiewijze is duurzaam en innovatief maar tegelijkertijd veelvuldig getest en toegepast door ksa. De constructie is grotendeels geprefabriceerd en gebeurt onder optimale condities. Materiaalverlies en bouwfouten zijn nagenoeg uitgesloten. Het bouwsysteem zorgt voor een extreem korte bouwtijd met weinig overlast en is onafhankelijk van lokale schaarstes en prijsschommelingen.
- De daken van de paviljoenen refter, bibliotheek en petanque worden uitgevoerd als vegetatiedak. De vegetatie zorgt voor de buffering van het hemelwater, in alle seizoenen voor een gematigd binnenklimaat en draagt bij aan een goede geluidsisolatie.
- De hellende dakvlakken van de sporthal en de uitbreiding van de kleuterschool worden gebruikt voor het plaatsen van PV-panelen. Deze

daken hebben hiervoor de meest ideale oriëntatie en hellingshoek. Aanvullend worden PV panelen geplaatst op het vlakke dak van de nieuwbouw voor de lagere school.

Sociale duurzaamheid

- Het plan is flexibel en kan met toekomstige wensen en gebruikers mee veranderen: de school bestaat merendeels uit generieke ruimten die verschillend gebruik toelaten.
- De opzet van de gehele site als kindercampus maakt onderwijs mogelijk in de buitenlucht en biedt volop gelegenheid voor natuureducatie. Hiernaast beantwoordt het concept van de leerstraten in de nieuwbouw lagere school de noden van nieuwe onderwijsvormen.
- Het brede gebruik van de site en de eenvoudige opdeelbaarheid ervan dragen bij aan de sociale cohesie van de school en bevordert contacten.

Culturele duurzaamheid

- Het plan zorgt ervoor dat het verleden van de site als verrijking kan worden ervaren. Het karakteristieke pand van de Meierij wordt in ere hersteld. Het ontwerp gaat op fundamentele wijze in op het verschil tussen het stedelijke gezicht naar de stad toe en de bijzondere landschappelijke vrijheid op het achterliggende terrein en buit dit als positief gegeven uit.
- Uit de architecturale opzet blijkt een grote appreciatie voor de bestaande architectuur. Dit geldt zowel voor het 'landhuis' als voor de bestaande

lagere school. De opzet ondersteunt de twee gezichten van de school die we essentieel achten voor een goede leeromgeving: naar de straat toe domineert het aspect van de verbondenheid met de traditie van de plek; erachter presenteert zich de school als eigentijdse maar ook huiselijke en beschermende leer- en leefomgeving.

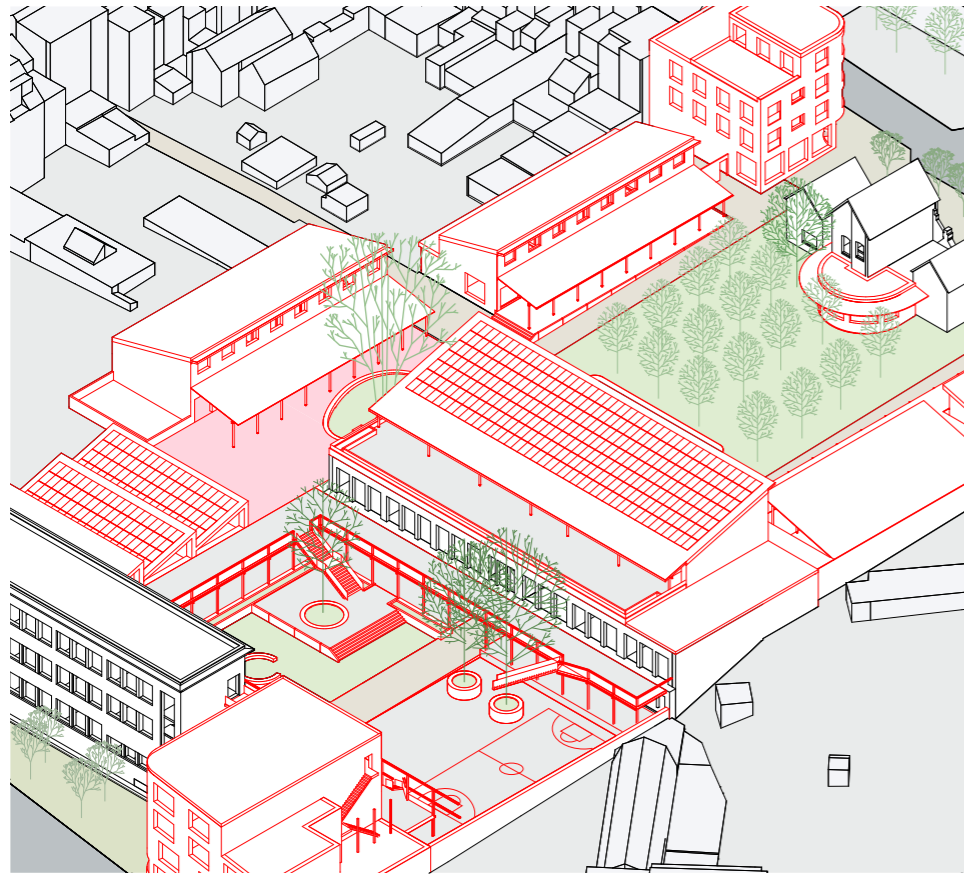
- Het plan is ingebed in het landschap en zoekt letterlijk en figuurlijk de verbinding met de bestaande gebouwen.



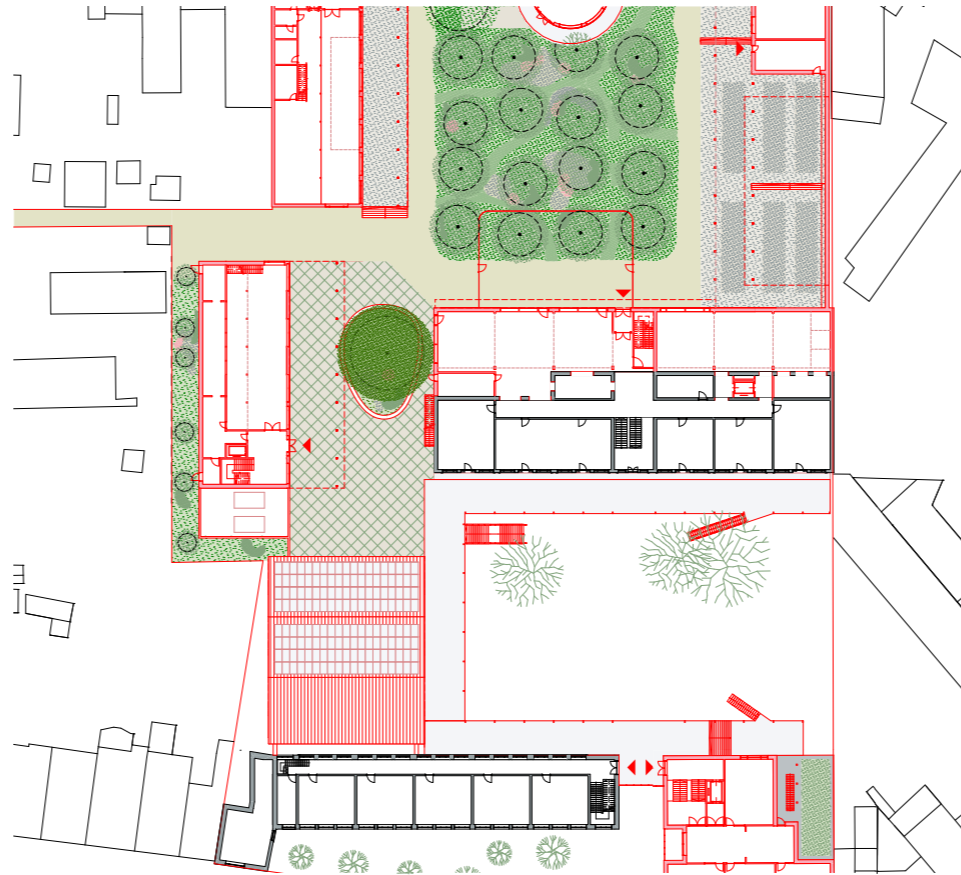
ksa, interieur sporthal in hout, Rotterdam

Integrale duurzaamheid

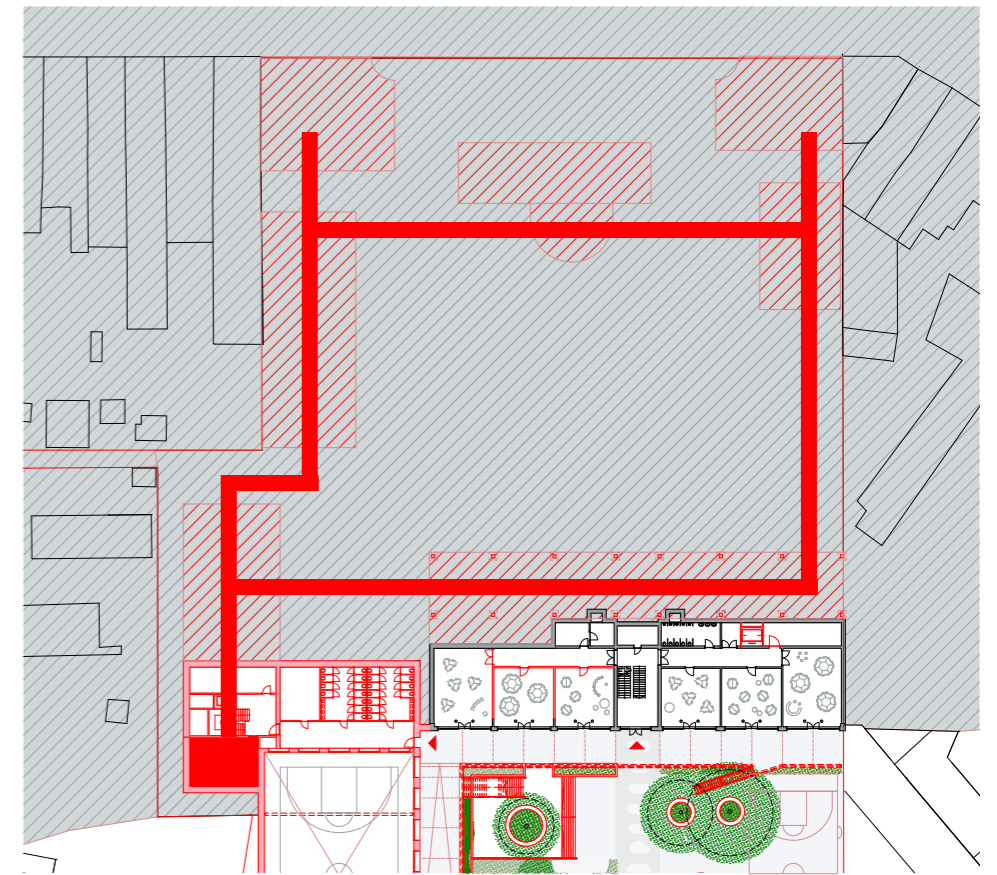
ENERGIENEUTRALE INSTALLATIE VANAF ÉÉN CENTRAAL PUNT



Op de zuid-hellende daken worden PV panelen voorzien die in de architectuur zijn geïntegreerd, zoals het dak van de uitbreiding van de kleuterschool. Ook de shed-daken van de sporthal en het platte dak van de uitbreiding van de lagere school zijn hiervoor geschikt. De technische studie zal uitwijzen waar en hoeveel PV panelen nodig zijn. De overige hellende dakvlakken worden voorzien van extensieve begroeiing of gebruikt voor de opvang van regenwater ten behoeve van regenwaterrecuperatie.



De warmteopwekking op de site gebeurt vanaf één centraal punt in het volume van de sporthal en de verbinding met de nieuwe refter. Van hieruit vertrekt een caniveau die de overige paviljoenen en alle schoolgebouwen voorziet van warmte. De luchtbehandeling wordt decentraal geregeld. In elk bouwvolume zijn daarom luchtbehandelingskasten voorzien die in de architectuur zijn geïntegreerd.



De caniveau zorgt ervoor dat de verschillende onderdelen op de site gelinkt kunnen worden aan de centrale installatie, in het huidige voorstel wordt de warmte opgewekt met behulp van warmtepompen. Het centrale systeem maakt het mogelijk om op een efficiënte wijze in de toekomst over te schakelen naar nieuwere en meer duurzame systemen, bijvoorbeeld warmtenetten in de buurt.

Technische duurzaamheid

- Het energieconcept zorgt voor een zeer goede luchtkwaliteit, hoog comfort en ondersteunt de ruimtelijke kwaliteit bij een minimale energiebehoefte.

Kernidee technieken: comfort zonder fossiele brandstoffen

- Het voorgestelde concept doet geen beroep op fossiele brandstoffen. De vraag naar verwarming en eventueel koeling wordt ondervangen door het gebruik van warmtepomptechnologie. Deze technologie biedt immers het voordeel dat inherent een belangrijk aandeel hernieuwbare energie toegepast wordt om de gebouwvraag in te vullen. Deze bron van hernieuwbare energie is bijvoorbeeld de buitenlucht, maar kan ook bodemenergie zijn (men spreekt in dat geval van 'geothermie').
- In het kader van duurzaam omgaan met materiaalgebruik, synergiën tussen gebouwen en het beheersen van akoestiek wordt gekozen voor

een centrale productie van warmte en/of koude. Deze wordt in basis voorzien door middel van lucht/water warmtepompen maar kan verder verduurzaamd worden door een combinatie met geothermie. Bepalende factoren binnen deze context zijn de aanwezigheid van een afdoende koelvraag, zodoende de bodem over de periode van een jaar in balans blijft, het beoogde duurzaamheidsniveau en het beschikbare budget. Deze parameters kunnen binnen de context van een TCO analyse (total cost of ownership) die rekening houdt met het eigenlijk gebruik van de verschillende gebouwen op de site nader geëvalueerd worden, teneinde hierin een gedragen beslissing te nemen.

- Naast het invullen van de warmte en koudevraag van de verschillende gebouwen op de site, dient ook een goede binnenluchtkwaliteit gerealiseerd te worden, zodat een aangename leef, werk en schoolomgeving gecreëerd wordt die toelaat alle binnen deze context gerelateerde activiteiten op een goede manier te kunnen volbrengen.

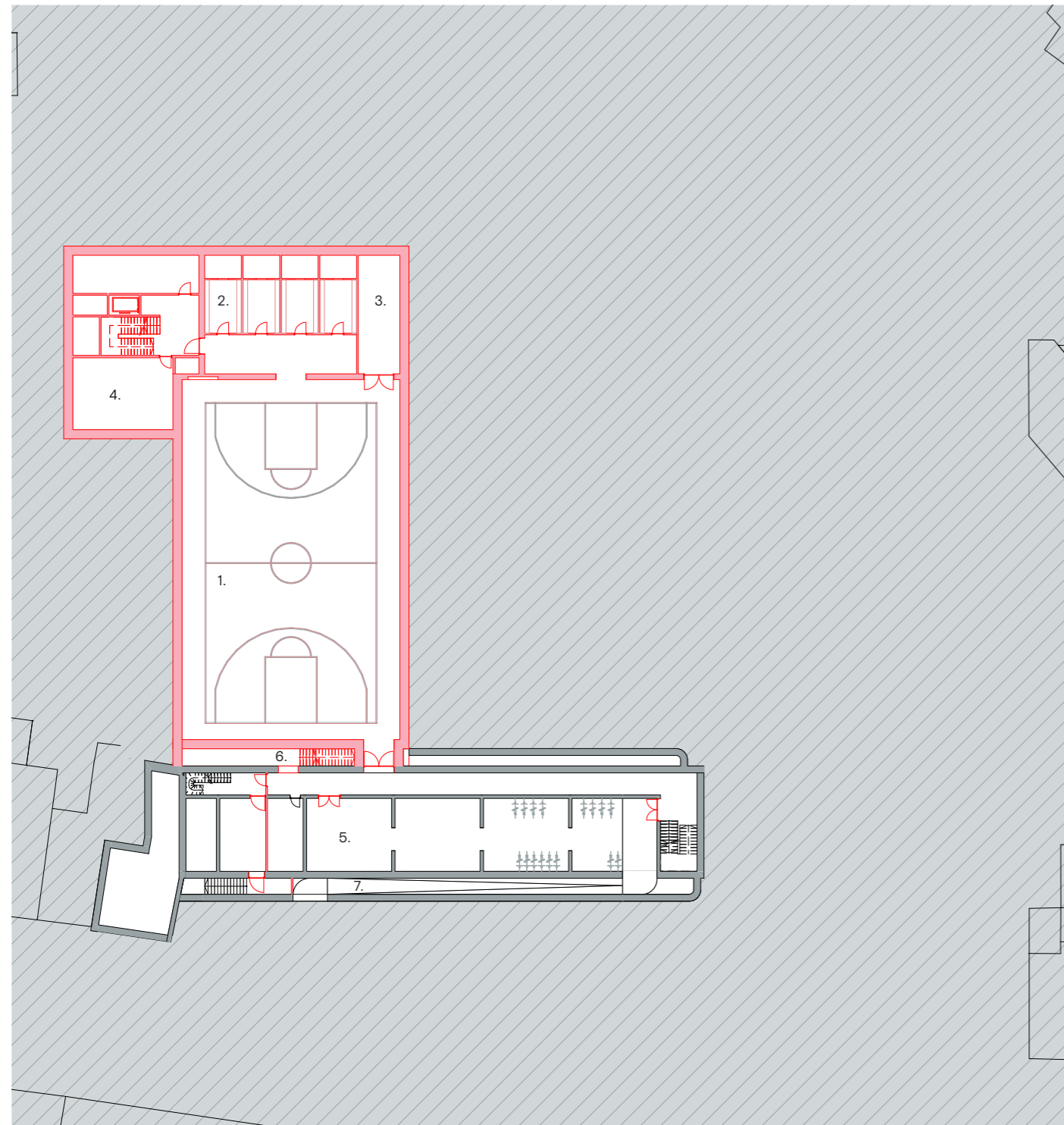
Er wordt gekozen om ventilatieprincipe D toe te passen, dit betreft mechanische ventilatie met warmterugwinning, waarbij ook in afdoende mate vraagsturing op basis van CO2 detectie geïmplementeerd wordt. Voor dit ventilatieprincipe wordt, in tegenstelling tot het hydraulisch concept, gekozen voor een decentrale aanpak, zodat luchtgroepen en bijhorend kanalenet beheersbaar blijven in omvang en extra ventilatorenergie voor het verdelen van lucht overheen de site vermeden wordt.

- Door deze benadering wordt maximaal gezocht naar een gebalanceerde aanpak voor het hydraulische en aerologische concept dat moet toelaten dat technieken op een logische manier verweven worden op de site, rekening houdend met flexibiliteit in de tijd, het openhouden van de mogelijkheid tot het verder verduurzamen van het basisconcept en de architecturale standpunten rond het creëren van een leesbaar geheel.

Plannen: souterrain

FIETSENSTALLING IN BESTAANDE GEBOUW

SPORTHAL, BERGINGEN EN KLEEDKAMERS, TECHNIEK



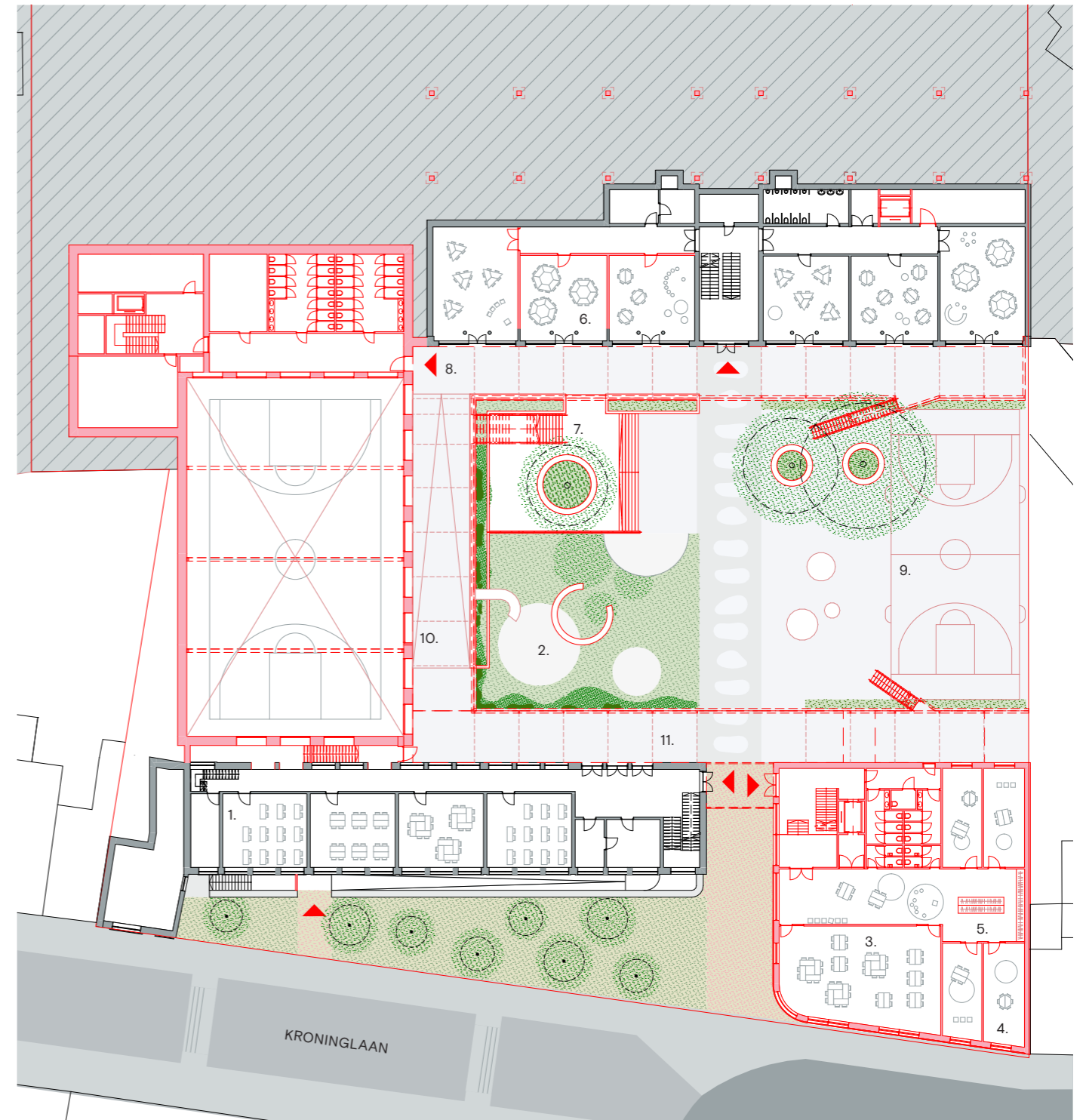
- | | | | |
|---|----------------------------|---|--------------------------|
| 1 | Multisporthal | 5 | Fietsenstalling |
| 2 | Kleedkamers | 6 | Trap naar het speelplein |
| 3 | Toestelberging | 7 | Toegangshelling |
| 4 | Centrale technische ruimte | | |

Plannen: niveau Kroninglaan

TOEGANG SCHOOL, SPEELPLEIN, OVERDEKTE BUITENRUIMTE

NIEUWE RUIMTES VOOR ONTVANGST, ADMINISTRATIE

KLASLOKALEN KLEUTERSCHOOL

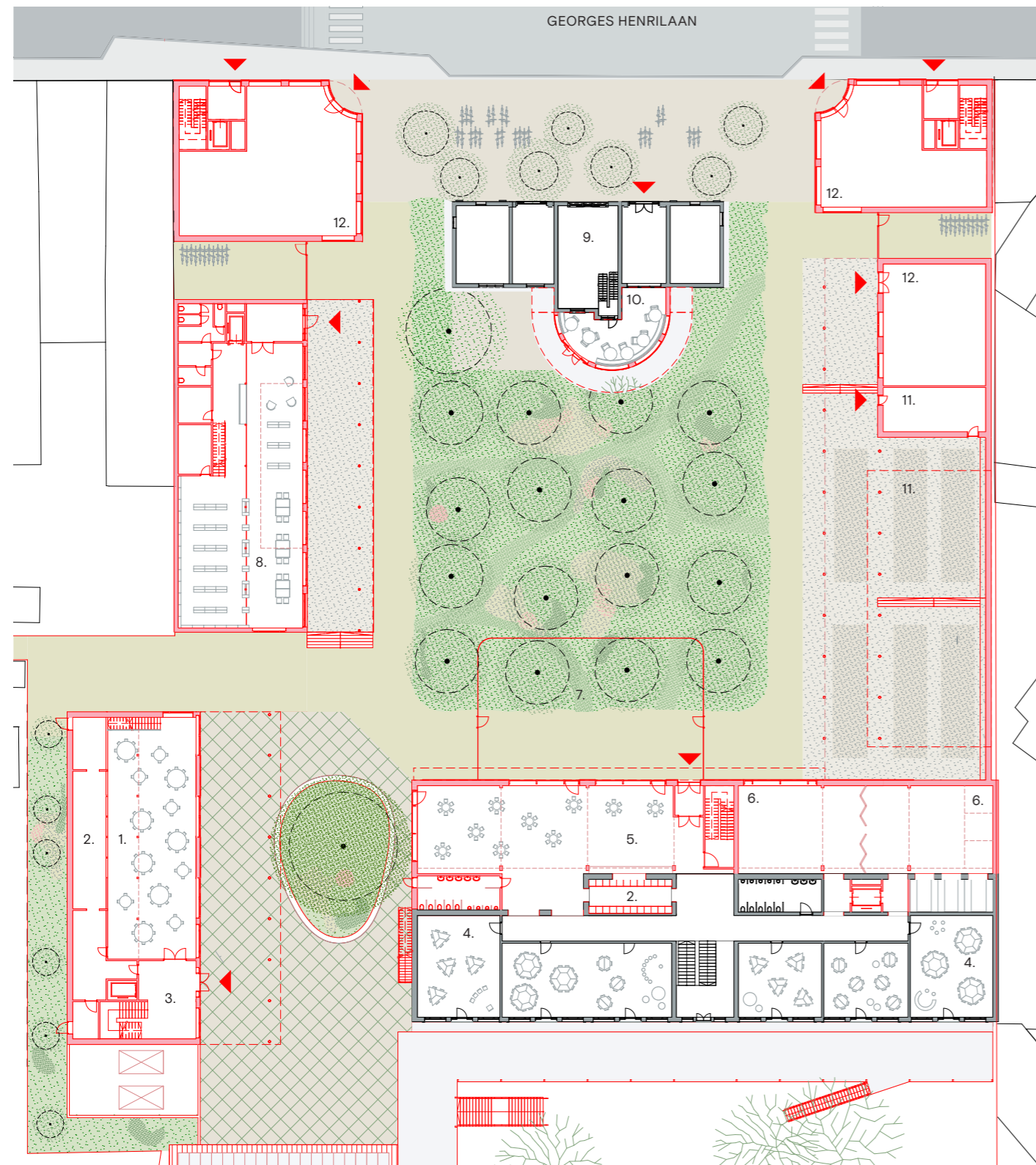


- | | | | | | |
|---|--------------------------------|---|------------------------------------|----|--------------------------------|
| 1 | Bestaande klaslokalen | 5 | Garderobe | 8 | Toegang tot refter en sporthal |
| 2 | Speelnatuur | 6 | Kleuterklassen in bestaande gebouw | 9 | Sportterrein |
| 3 | Leraarskamer | 7 | Trap naar dorpsplein | 10 | Zicht in de sporthal |
| 4 | Spreekkamer/remedieringslokaal | | | 11 | Luifel |

Plannen: niveau dorpsplein

FIETSENSTALLING IN BESTAANDE GEBOUW

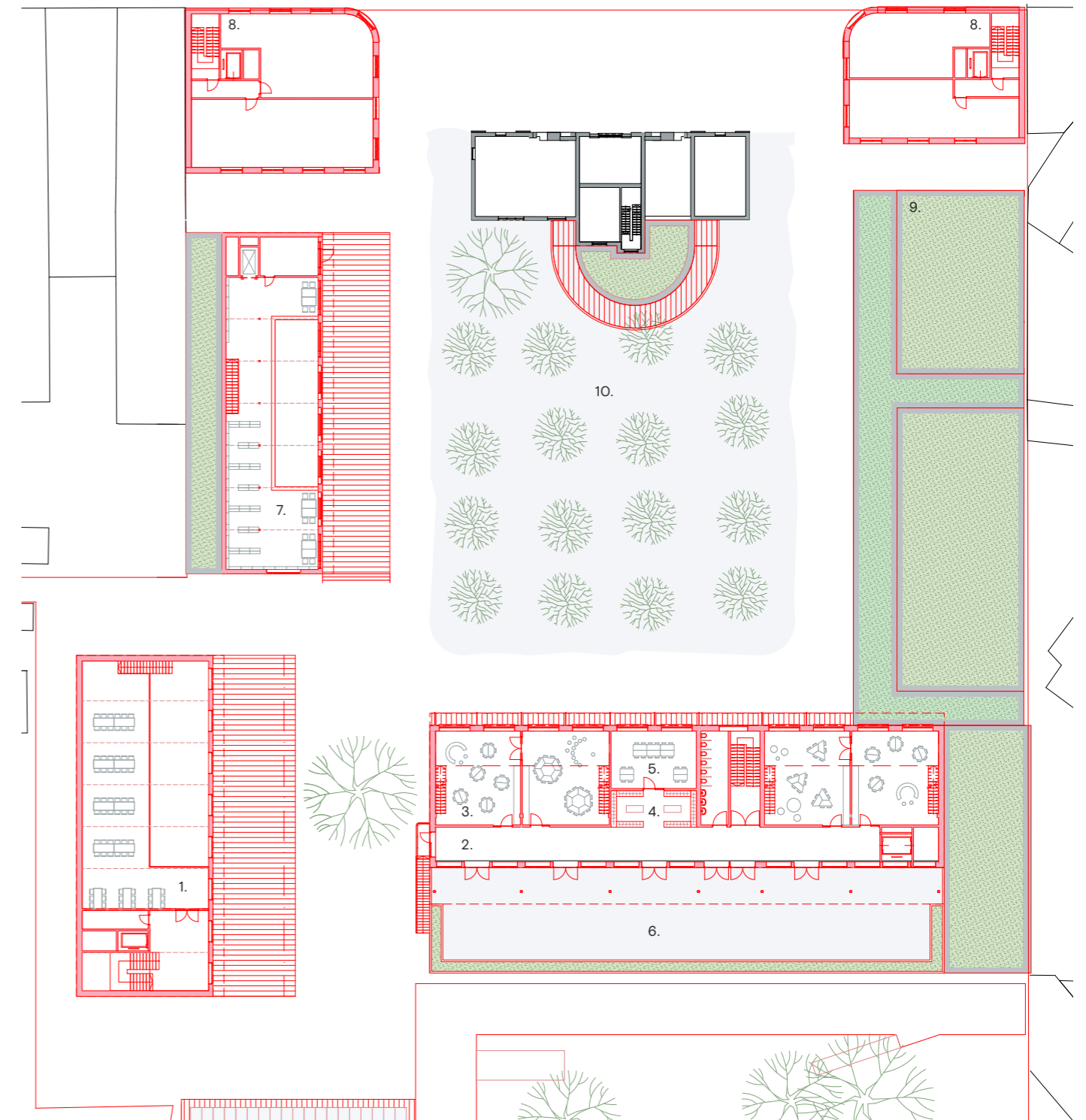
SPORTHAL, BERGINGEN EN KLEEDKAMERS, TECHNIEK



- | | | | | | |
|---|--------------------------|---|-------------------------|----|---------------|
| 1 | Refter - Lagere school | 5 | Refter - Kleuters | 9 | Meierij |
| 2 | Keuken | 6 | Psychomotorische ruimte | 10 | Tuinserre |
| 3 | Toegang sporthal | 7 | Kleuertuin | 11 | Petanque |
| 4 | Bestaande kleuterklassen | 8 | Bibliotheek | 12 | Handelsruimte |

Plannen: verdieping en mezzanines

1E VERDIEPING KLEUTERSCHOOL, MEZZANINES REFTER EN BIBLIOTHEEK



- | | | | | | |
|---|----------------------------------|---|-------------------------|----|----------------|
| 1 | Mezzanine refter - lagere school | 5 | Remedieringslokaal | 9 | Groendaken |
| 2 | Leerstraat | 6 | Dakterras/speelplein | 10 | Stadsboomgaard |
| 3 | Zolderklassen met mezzanine | 7 | Mezzanine bibliotheek | | |
| 4 | Garderobe | 8 | Suggestie appartementen | | |