

[FACTSHEET B

M A]

RUE DE PARIS PARIJSSTRAAT



[FACT SHEET]

RUE DE PARIS **PARIJSSTRAAT**

L'ancienne maison de santé d'Evere, située à l'angle de la rue de Paris et de la rue du Bon Pasteur, va connaître une nouvelle vie. En effet, la commune d'Evere a l'ambition de transformer cet édifice de la fin du XIX^{ème} siècle en un petit pôle d'équipement socio-culturel et de logements pour le quartier. A terme, le rez-de-chaussée et la cour seront réaménagés pour accueillir une salle de sport (type yoga), une épicerie sociale et des ateliers d'artistes qui pourront dynamiser la vie collective autour du pôle. Aux étages sont prévus huit à dix logements publics, avec une majorité de grands logements. Ce projet vise donc à créer des logements dans un bâtiment inoccupé ainsi qu'à améliorer le cadre de vie du quartier et le vivre-ensemble.

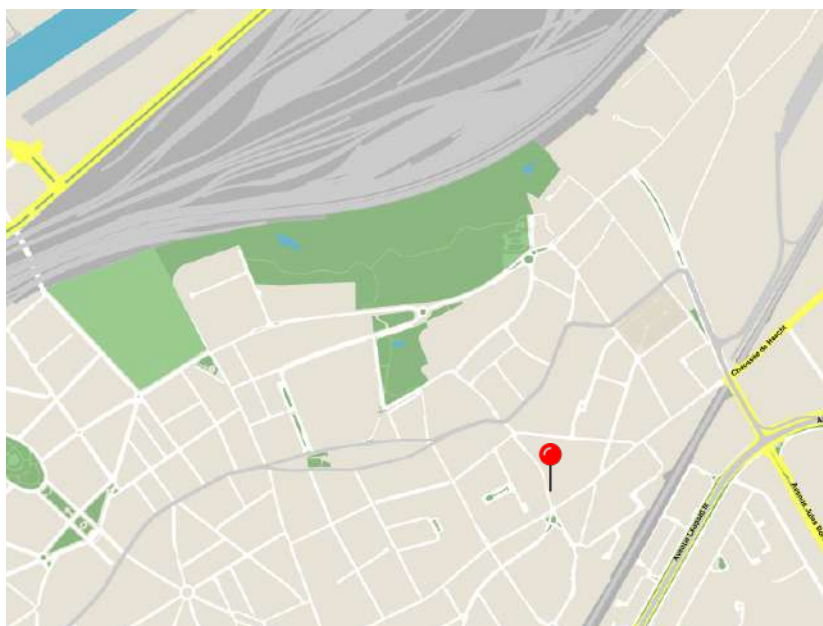
Pour ce marché, l'équipe d'auteur de projet devra rassembler des compétences en architecture, stabilité, techniques spéciales, PEB ainsi qu'un géomètre. Elle devra faire preuve d'inventivité quant à l'ouverture d'un bâtiment sur son contexte, et de maîtrise dans la mise en place des différentes fonctions au sein du projet. Pour des raisons liées aux subsides nécessaires pour ce projet, la mission est organisée selon des tranches fermes et conditionnelles décrites dans les documents de marché.

Ce projet est soutenu par la Politique de la Ville.

Het voormalige gezondheidshuis van Evere op de hoek van de Parijsstraat en de Goede Herderstraat krijgt een nieuw leven. De gemeente Evere koestert namelijk de ambitie om dit gebouw uit het eind van de 19e eeuw om te vormen tot een klein centrum met een socioculturele voorziening en woningen voor de wijk. Op termijn zullen de benedenverdieping en het binnenplein worden heringericht om plaats te bieden aan een sportzaal (type yogazaal), een sociale kruidenierszaak en kunstenaarsateliers die het gemeenschapsleven rond het centrum nieuw leven kunnen inblazen. Op de bovenverdiepingen zijn acht tot tien openbare woningen gepland, vooral dan grote woningen. Met dit project wordt beoogd woningen te creëren in een leegstaand gebouw en tegelijk de leefomgeving van de wijk en het samenleven te verbeteren.

Voor deze opdracht moet het ontwerpteam competenties omvatten op het vlak van architectuur, stabiliteit, speciale technieken, EPB. Ook een landmeter moet deel uitmaken van het team. Het team moet blijk geven van inventiviteit op het vlak van het openen van een gebouw naar de omgeving, en van kundigheid om de verschillende functies in het project te combineren. Om redenen die verband houden met de voor dit project vereiste subsidies, wordt de opdracht opgedeeld volgens vaste en voorwaardelijke gedeelten die in het bestek zijn beschreven.

Dit project wordt ondersteund door het Stadsbeleid.





© Séverin Malaud

Localisation . Locatie

Rue de Paris - Parijsstraat 1

Evere 1040

Maître d'ouvrage . Opdrachtgever

Commune d'Evere

Gemeente Evere

Procédure . Procedure

Procédure concurrentielle avec négociation

Meldingsprocedure met onderhandeling

Comité d'avis. Adviescomité

15.03.2022

Lauréat. Laureaat

VERS.A

+ Xx

+ XX

Images in this document are only sketches developed by the design office that will be subject to further discussions and adaptations before the final project's approval. Les images présentées dans ce document sont les esquisses développées par le bureau d'étude, esquisses qui seront sujettes à discussions et adaptations avant l'approbation du projet final. De afbeeldingen die in dit document getoond worden zijn opgemaakt door het studie bureau en zullen nog verder bediscussieerd en aangepast worden alvorens het project definitief wordt goedgekeurd.

LAURÉAT LAUREAAT

VERS.A

A l'échelle du quartier, le projet active par son programme, soutenu par certaines décisions architecturales bien réfléchies. Il mise sur la création d'espaces simples mais généreux favorisant les rencontres et les échanges. Le projet s'ouvre sur la rue (les entrées aux différentes fonctions sont situées le long de la façade) et se tourne vers des espaces extérieurs qualitatifs, notamment un jardin et un patio spacieux. L'alternance entre les espaces fonctionnels et les espaces de service, la possibilité de subdiviser les espaces, ainsi que leur relation avec le patio, permettent un fonctionnement optimal des activités sportives, culturelles et de l'épicerie. L'organisation spatiale découle également d'une lecture fine du bâtiment existant, composé d'une succession de « tranches ». En travaillant avec les éléments existants et en renforçant cette logique de séquençage, VERSA crée les conditions pour que la rue s'invite aussi à l'intérieur et inversement.

L'autre aspect du projet concerne le développement de logements à l'étage du bâtiment, avec deux typologies proposées : les duplex et les simplex. Ici aussi, l'accent est mis sur une organisation rationnelle et compacte des espaces techniques, ce qui permet de créer des séjours spacieux, lumineux et en harmonie avec les qualités paysagères de l'intérieur d'îlot. Les espaces de circulation et l'espace commun favorisent le vivre-ensemble grâce à des échanges visuels et sonores via la plateforme arrière.

Le projet s'efforce de réduire la quantité de matériaux utilisés, en commençant par la valorisation de l'existant (les façades principales et leurs percements), en effectuant un inventaire des matériaux disponibles, et en favorisant le réemploi pour les matériaux entrant. L'intervention structurelle au niveau de la toiture est prévue en CLT (bois lamellé-collé), ce qui permettra une mise en œuvre aisée et rapide.





Het project, ondersteund door enkele doordachte architecturale beslissingen, activeert met zijn programma op maat van de wijk. Het richt zich op het creëren van eenvoudige maar genereuze ruimten die ontmoetingen en uitwisselingen aanmoedigen. Het project opent zich naar de straat (de ingangen van de verschillende functies bevinden zich langs de gevel) en richt zich naar kwalitatieve buitenruimtes, namelijk een ruime patio en tuin. De afwisseling tussen functionele ruimten en dienstruimten, de mogelijkheid om de ruimten onder te verdelen en hun relatie met de patio zorgen ervoor dat sport- en cultuuractiviteiten en de kruidenierszaak optimaal kunnen functioneren. De ruimtelijke organisatie is ook het resultaat van een gedetailleerde lezing van het bestaande gebouw, dat bestaat uit een opeenvolging van 'schijven'. VERSA werkt met de bestaande elementen en versterkt deze sequentiële logica, wat de juiste omstandigheden creëert voor een wisselwerking tussen de straat en de binnenkant van het gebouw.

Het andere aspect van het project betreft de ontwikkeling van woningen op de bovenste verdiepingen van het gebouw, met twee aangeboden types: duplexwoningen en

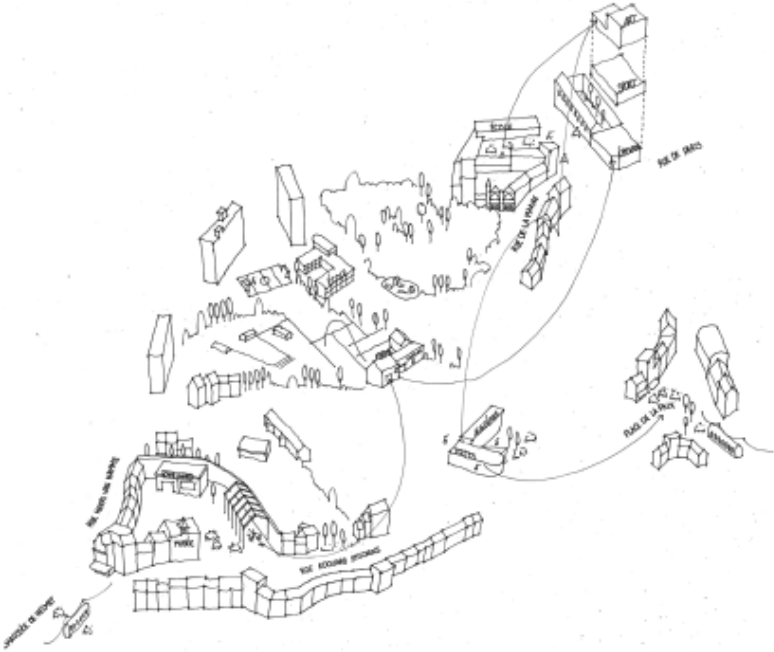
woningen met één bouwlaag. Ook hier ligt de nadruk op een rationele en compacte organisatie van de technische ruimten, waardoor ruime en lichte woonruimten ontstaan in harmonie met de landschappelijke kwaliteiten binnen het bouwblok. Dankzij de visuele en akoestische uitwisselingen via het platform aan de achterzijde, zorgen de circulatieruimten en gemeenschappelijke ruimten voor een beter samenleven.

Het doel van het project is om de hoeveelheid gebruikte materialen te verminderen. Er wordt benut wat er al is (de hoofdgevels en hun openingen), de beschikbare materialen worden geïnventariseerd en het hergebruik van binnenkomende materialen wordt gestimuleerd. De constructie van het dak wordt uitgevoerd in CLT (gelijmd gelamineerd hout), dat snel en gemakkelijk te installeren is.



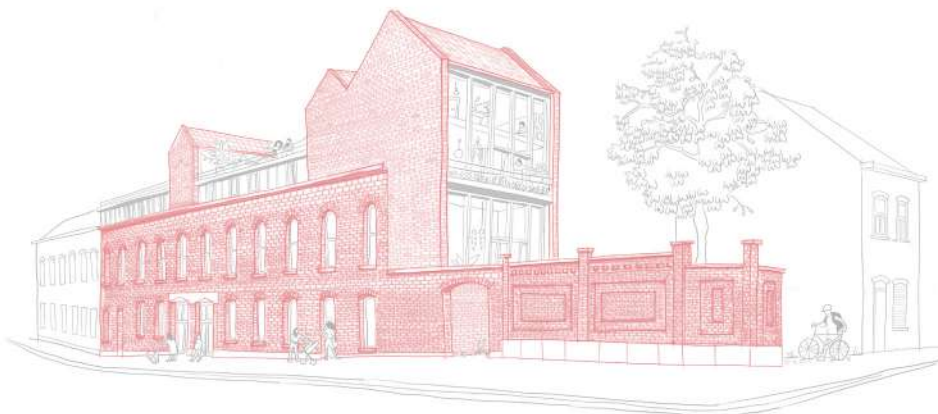
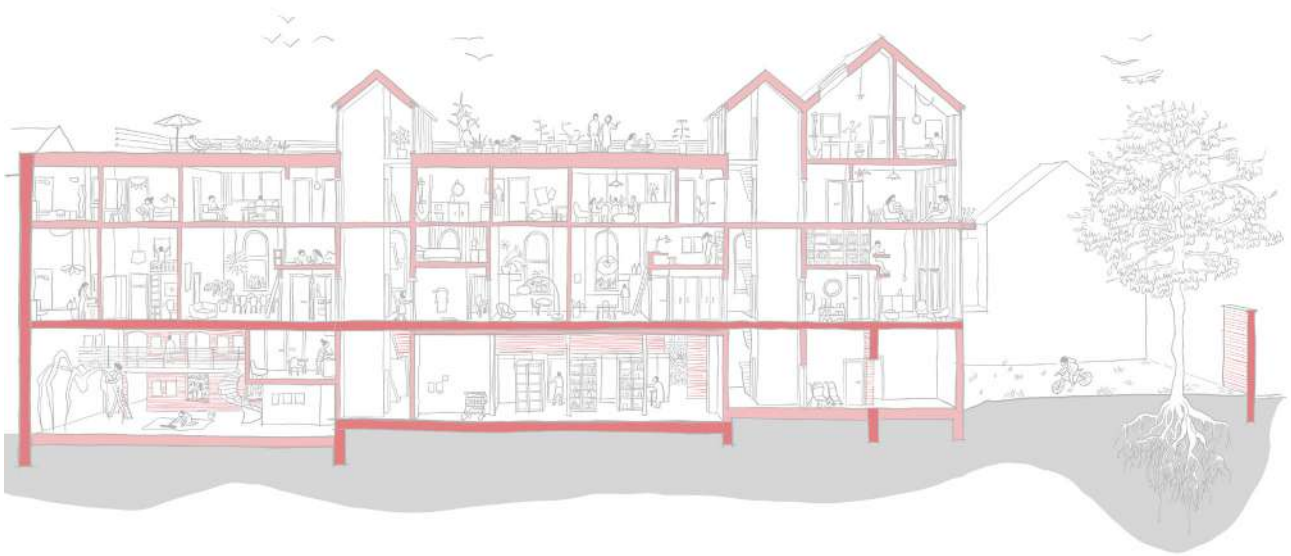
**CANDIDATS
KANDIDATEN**

BOGDAN & VAN BROECK



CANDIDATS
KANDIDATEN

GÉNÉRALE



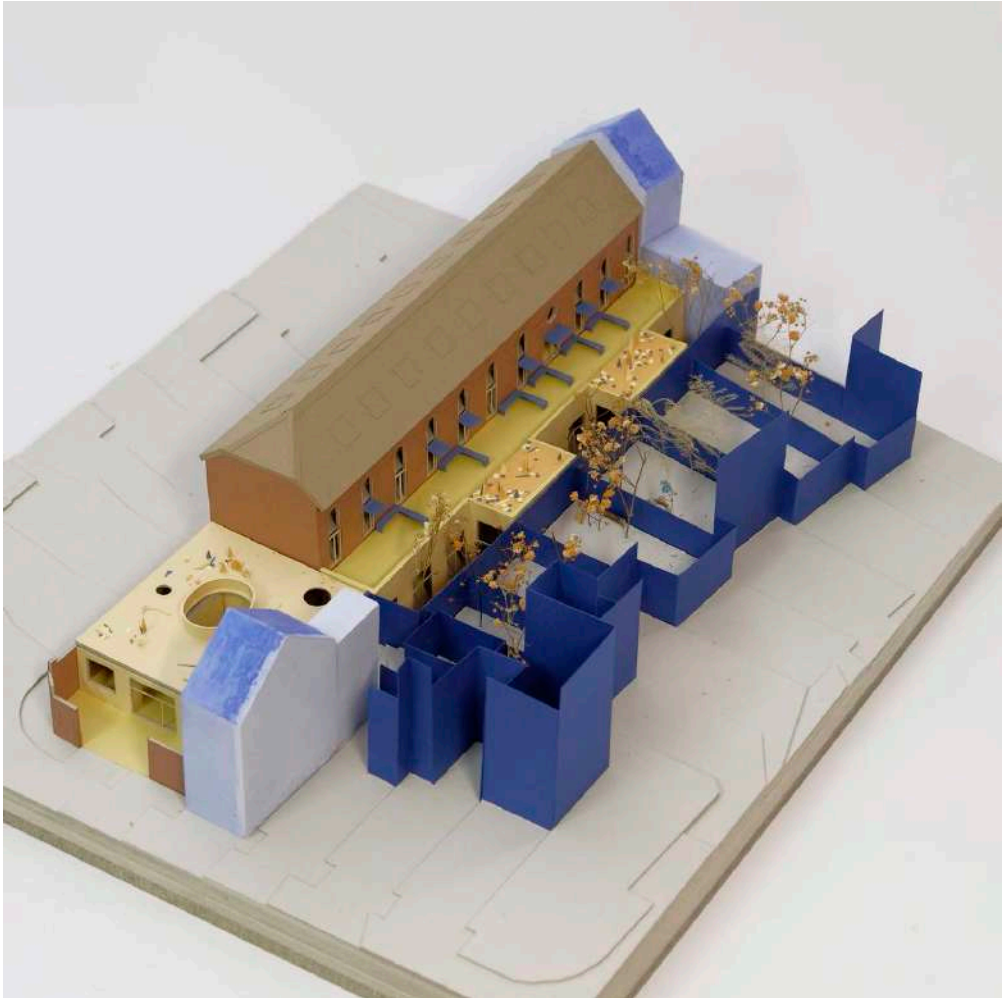
CANDIDATS
KANDIDATEN

MAMOUT



CANDIDATS
KANDIDATEN

KARBON'



Le bouwmeester maître architecte et son équipe ont pour mission de veiller à la qualité de l'espace, en matière d'architecture, mais également en ce qui concerne l'urbanisme et l'espace public sur le territoire de la Région Bruxelles-Capitale. Il s'agit de pousser plus en avant l'ambition à Bruxelles en matière de développement urbain. Le bouwmeester occupe une position indépendante.

De bouwmeester maître architecte en zijn team bewaken de ruimtelijke kwaliteit van nieuwe projecten op het grondgebied van het Brussels Hoofdstedelijk Gewest: niet alleen architectuur, maar ook stedenbouw en openbare ruimte. Het doel is dat Brussel meer ambitie op het gebied van stadsontwikkeling nastreeft. De bouwmeester werkt in een onafhankelijke positie.

The mission of the bouwmeester maître architecte (Chief Architect) and his team is to ensure the quality of urban space, both architecturally and in terms of urban planning and public realm in the Brussels-Capital Region, thus driving forward Brussels' ambitions in urban development. The Chief Architect is working in an independent position.

Contact presse . Perscontact . Press Contact: info@bma.brussels 02 435 43 80

www.bma.brussels