

## KANAL : THINKING

We imagine a space that is at one with the city streets and squares. It feels like a place of possibilities, that invites appropriation. Perhaps that is the most remarkable feature. It is a space that is never finished. It becomes clear to us that we should keep it that way. (Viéron Ph., A history of Citroën User in four acts, p10)



Theo De Meyer, Labath, Gent (BE)

KANAL set out to create an abundance of un-programmed, publicly accessible space. This is reminiscent of views on the design of public space that aim(s) for inclusiveness by creating open, discrete or non-prescriptive design, a form of neutrality that has nothing to do with placelessness or being devoid of character. In KANAL, a significant part of the space will not be occupied by a pre-defined museum programs. A large part of it will also be accessible free of charge. The space is architecturally designed but functionally undefined. It has personality, but its own specific character is not so dominant that it overshadows everything else. (Borret K., (K)CANA(A)L, p15)

In that city, the Common City, 'communing is experiencing an undeniable rise: the horizontal management of resources on a local scale, along lines that are (re) defined in dialogue. Policy is not formulated on the basis of subordination but on the basis of juxtaposition, dictated by interaction and continuous exchange.

...where temporary synergies can emerge and, as it were, rewrite the site.

If museums are to remain relevant to the society they are part of, it is crucial that they allow their public and their partners to be involved as active participants, not merely as passive consumers.

(Rummens M., How can KANAL make waves as a new museum?, p35)

AF: We were not only interested in what this building could be, but also in what it could do. To understand its potential on many levels, we needed to reach out and listen to many voices. We asked local social and cultural organizations, artists, international curators, young people, older people what they imagine KANAL could become. Listening carefully helped us understand how people perceive space, what would attract them and what would make them feel excluded, what activities may draw them, how we could redefine the ideal of the museum... They helped us define the role architecture could actually play. (Stahl A., Partners in Conversation, p132)



doorzon interieur architecten, COD, Tirana (AL)

AF: No, we're not diverse at all. In terms of age, as well... Of course, we're not just a group of seven partners, the sixteen to twenty people who work on the project on a daily basis are very international, male and female and have different backgrounds. However, they are all graduates and all are white. For me, this is probably what drives me in architecture: trying to understand the complexity we live in and find out how architecture can contribute. For KANAL, I oppose the idea of a museum that represents the Western art world to teach others to look and understand it. I want to know how others think and how they can be represented in the building. It's much more about an exchange than a top-down approach.

(Stahl A., Partners in Conversation, p140)

This congruence between obvious and less explicit ambitions has characterized the development of the KANAL project, gradually sharpening and condensing it in an open-ended, collaborative process. We should not forget that, while KANAL will initially draw on the know-how and holdings of the Centre Pompidou (and CIVA), it aims to radically rethink the agenda of a hybrid cultural institution and programmatically expand the scope of a contemporary museum - it cannot fall back on a long-standing experience and well-rehearsed mechanisms. This 'not-knowing' is productive in a positive sense, constantly testing our vision and approach dialectically against the existing building and in response to the challenges we face in making KANAL a place of production, with porous thresholds. (Niggli D., Common Ground, p157)

...The Showroom could be about people, the space where things happen. Think of MoMA's central space. But beware! It should not become a shopping mall, just one with an invisible museum at its heart. People should not come to consume, they should come to be challenged. This should be a place that helps us understand the contemporary condition."

"My football friends never come to see my work," said Radouan, 'they are uncomfortable in the theatre, they feel watched, stared at, because they don't belong there. The problem is partly the architecture: it supports unwritten conventions."

(Fonteyne A., A fictional conversation, p161)



Serban Ionescu, private apartment - Tower for an hour, New York (USA)

...young people do not cross the canal. The museum team needs to be diverse too, and activities should allow people to recognize themselves, to feel they belong."

"The building should offer services to the local people:..."

"KANAL should constantly re-invent itself," thought I, "to accommodate a changing world, to re-orientate itself. It should be a place where you can check the compass and take a new direction. An unknown world opening around you."

"I am made and remade continually," said the building. (Fonteyne A., A fictional conversation, p163)



Een wereld scheppen waar vrijheid mogelijk is. Stefanie Everaert & Theo De Meyer, Serra, Gent (BE)

## INHOUDSTAFEL

**ALGEMENE STRATEGIE**

**WHO HAS A SEAT AT THE TABLE?** p 1-3

**7 INTENTIES**

**7.1. LET'S EAT TOGETHER** p 4-5  
De banden met de omgeving versterken

**7.2. TURN THE TABLES** p 6-9  
Beleving van de de ruimte bevorderen  
LIFTING THE CURTAIN  
READING THE ROOM  
SEEING EYE TO EYE  
BE PART OF THE FURNITURE  
WITH FLYING COLOURS

**7.3 GAME OF MUSICAL CHAIRS** p 10-11  
Toe-eigenen van de ruimte in de praktijk

**7.4 THINK TWICE** p 12  
Deel uitmaken van een ambitieuze duurzame aanpak

**7.5 IN THE PIPELINE** p 13  
Slim integreren van technieken

**7.6 AHEAD OF THE GAME** p 14  
Operationele souplesse mogelijk maken

**7.7 BALANCING THE BOOKS** p 15  
Handelen met spaarzame middelen

## ALGEMENE STRATEGIE

### WHO HAS A SEAT AT THE TABLE?

*"Good intentions are not enough," said Anne and her words were followed by a rare silence. She held your gaze. "We need a non-hierarchical space, a space that belongs to everyone, like the streets. It should not become another palace, you know. We already have Bozar, the Palais des Beaux-Arts. It should address current problems - sustainability, migration....."*  
*(Fonteyne A., A fictional conversation, p163)*

De bijzondere ambitie die Stichting KANAL samen met Atelier KANAL en de hulp van talrijke critical friends uitzette voor KANAL Centre Pompidou, waarbij daadwerkelijk aan een museum voor de toekomst gebouwd wordt, een museum verankerd in de buurt, inclusief, experimenteel en steeds beweeglijk, zien wij voor dit project als belangrijkste inspiratiebron. Aan de basis van ons voorstel ligt dan ook het transponeren van deze ambitie, of althans een aantal wezenlijke onderdelen ervan, naar het restaurant. Zodoende antwoorden we niet op de vraag: 'Wat is de plaats van Horeca binnen een culturele instelling?' Maar trachten we een antwoord te formuleren op de vraag: 'Wat kan dit specifieke restaurant betekenen binnen het geheel van KANAL? Hoe kan het de artistieke missie mee ondersteunen en bijdragen tot de waarden en de signatuur van KANAL?'

Om dit te bewerkstelligen gingen we een intensieve samenwerking aan, niet alleen tussen de drie geselecteerde teamleden: Serban Ionescu, Theo De Meyer en doorzon interieur architecten, maar nodigden we ook talrijke critical friends uit om ons te helpen zaken scherp te stellen, te begrijpen of te nuanceren waar onze eigen kennis of ervaring te kort schoot.

Het resultaat van deze zoektocht stellen we graag voor:  
**Who has a seat at the table?**

## 7 INTENTIES

Ons voorstel is enerzijds gebaseerd op een enthousiaste studie van de uitzonderlijke ambities die KANAL koestert en een weloverwogen toepassing ervan op het restaurantprogramma en anderzijds op een beperkt aantal eenvoudige en pragmatische acties om de toegevoegde waarde ervan op het project te vergroten.





## 7.1 - LET'S EAT TOGETHER - Stedelijkheid

### De banden met de omgeving versterken

We stellen ons een plek voor waar een grote groep mensen zich thuis kan voelen, waar gewoonten, rituelen en nieuwe gebaren op allerlei manieren opnieuw vorm krijgen. Een plek die je je kan toe-eigenen, ongeacht wie je bent, waar je vandaan komt, hoe je je in de wereld beweegt of tot welke generatie je behoort. Waar je zaken kan ontdekken of leren door je comfortzone te verlaten. Een restaurant dat zich niet ogenblikkelijk manifesteert als het gekende, hedendaagse 'museumrestaurant' met alle subtiel geijkte codes van in- en uitsluiting die daar doorgaans bijhoren, maar integendeel tot de verbeelding spreekt en uitnodigt tot gebruik.





Didier Vermeiren, Studio, work in progress 2019



Dining, Seoul, (KR)

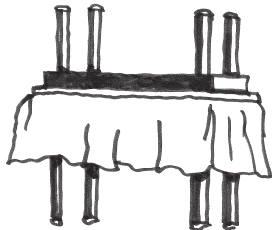




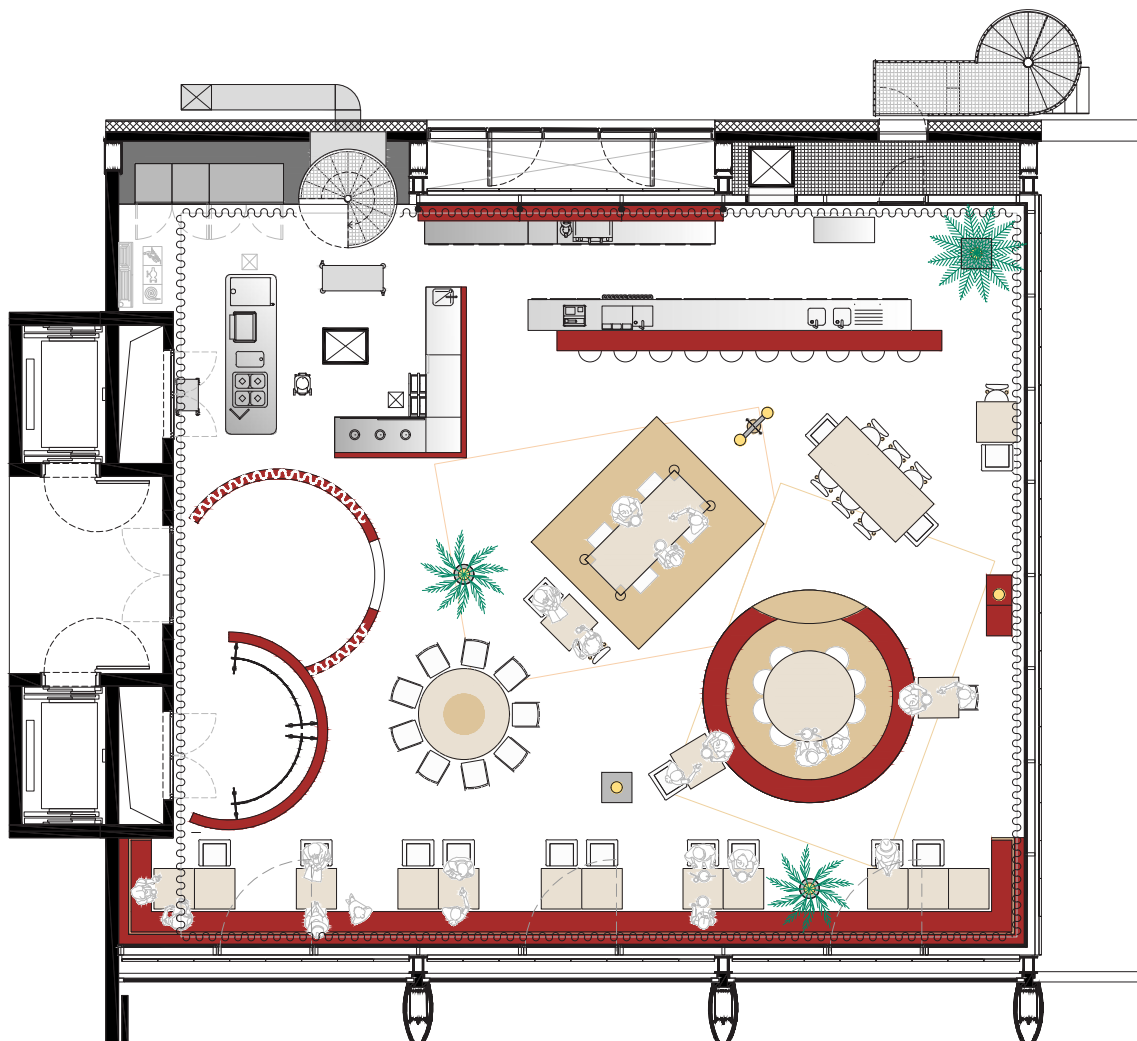
## 7.2 - TURN THE TABLES - Ruimtelijkheid

### Beleving van de de ruimte bevorderen

In dit restaurant vind je een subtiële mix van verschillende manieren om samen of alleen te tafelen. Een uitnodiging om je te engageren in een omgeving die zich kan aanpassen of veranderen volgens de specifieke behoeften van het moment. Een levendige plek met een eigen identiteit en ruimte voor ontmoeting, uitwisseling en gezelligheid. Een sleutelement in het grote verhaal dat KANAL is.

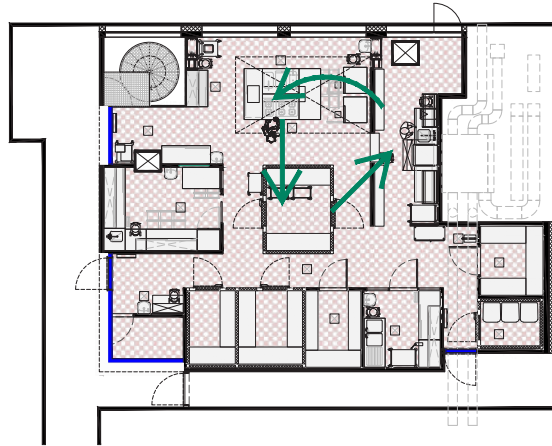


Lawn Party





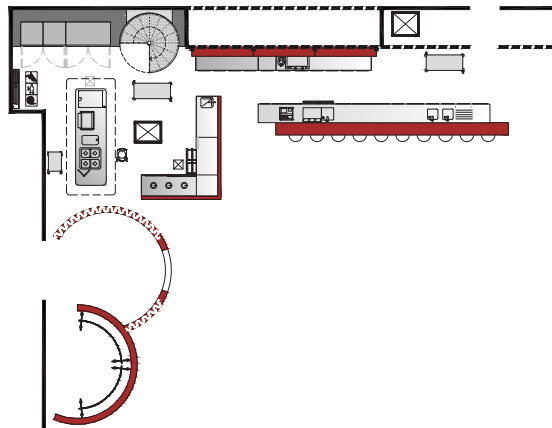
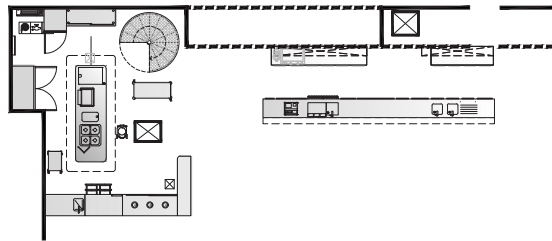
KANAL  
zicht op het restaurant vanuit de showroom



### LIFTING THE CURTAIN

Bezoekers worden verwelkomd in een comfortabele entree ruimte omsloten door gordijnen. Hier hebben ze de mogelijkheid om indien gewenst hun jas en spullen achter te laten alvorens het eigenlijke restaurant te betreden. De lichtkwaliteit is er beduidend anders en contrasteert met die van de eetruimte. Pas bij het binnengaan opent het perspectief zich en maak je kennis met de ruimte in al haar facetten.

Noot: de toonkast met wijn plaatsten we bij de andere dranken achter de bar. Wijn in de kijker geplaatst adresseert slechts een deel van het publiek dat we hier graag willen verwelkomen. Meer nog, het kan gezien worden als een subtiel discriminerend gebaar om (enkel) alcoholische drank op een voetstuk te presenteren.



### READING THE ROOM

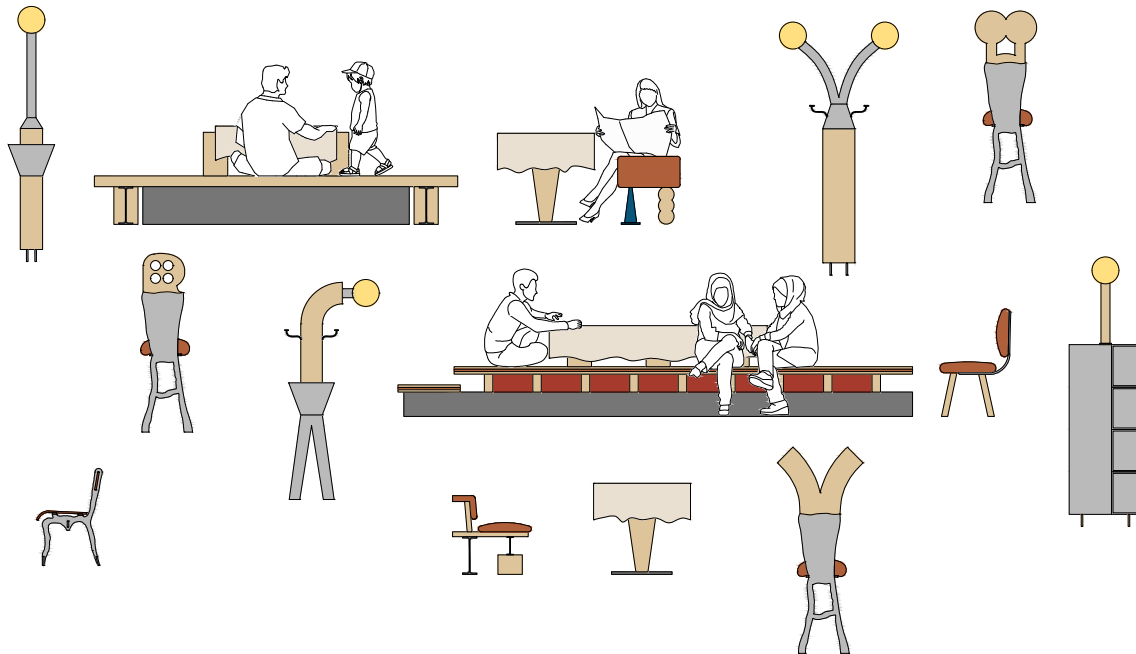
Enkele subtiele maar essentiële wijzigingen aan de inplanting van de expeditiekeuken maken de ruimte van het restaurant leesbaar in haar totaliteit. We creëren een grote openheid van de zaal naar de keuken en omgekeerd. Deze aanpassing plaatst tevens de entree terug centraal in de gesloten achterwand en geeft deze de nodige ademruimte.

Bar en keukenmeubelen maken visueel deel uit van de familie van objecten die opgesteld staan in de ruimte meer dan dat ze louter functioneel-technisch in de periferie verdwijnen.

De bezoeker kan zich intuïtief doorheen de verschillende opgestelde interieurelementen bewegen.

Ook in de keuken op de 6de verdieping zien we mogelijkheden om de leesbaarheid ervan naar de omliggende ruimtes te vergroten en de inrichting te optimaliseren. We raken deze opties schematisch aan in deze fase maar kijken er naar uit ze verder te laten evolueren in samenspraak met alle betrokkenen.

## 7.2 - TURN THE TABLES - Ruimtelijkheid



### SEEING EYE TO EYE

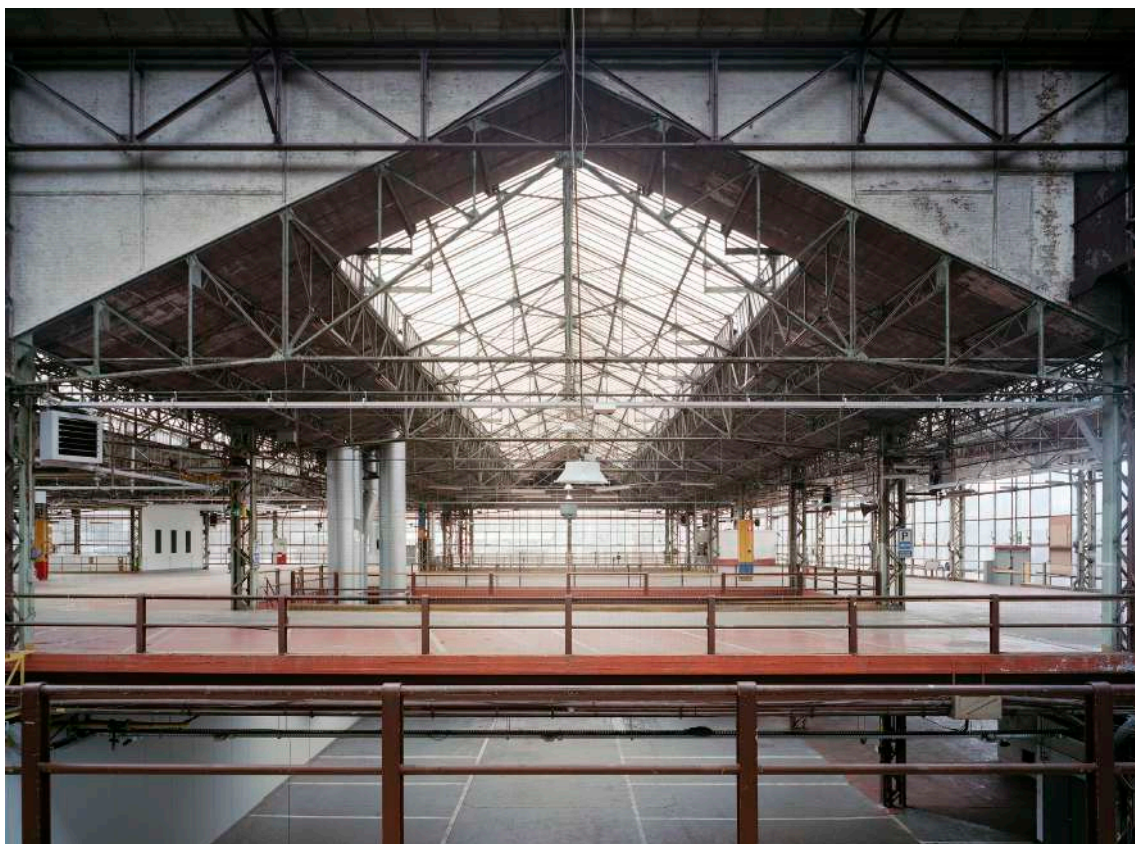
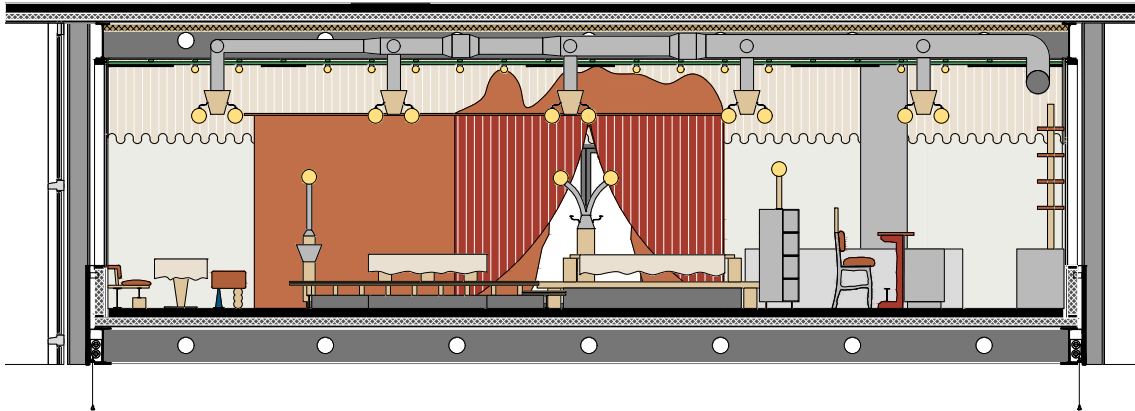
Verschillende manieren om te zitten, soms weg van westerse gewoonten, maar hoe je wenst plaats te nemen in dit restaurant heeft nooit een ongunstige invloed op je perspectief of standpunt ten opzichte van andere gasten. Elke bezoeker bevindt zich op min of meer dezelfde ooghoogte.

Vloeren met stoelen worden platformen met tapijten en kussens of sokkels die evengoed banken aan tafels zijn.

### BE PART OF THE FURNITURE

Ontwapenend, verrassend comfortabel, veelzijdig. Hier hebben de tafels, banken, kussens en stoelen een subtiele persoonlijkheid die je meeneemt in een verhaal waar iedereen hun plaats kan vinden. Ze dragen bij tot de herkenbaarheid en unieke identiteit van het restaurant. Ze worden ambachtelijk vervaardigd, verouderen mooi en zijn eenvoudig te repareren. We beschouwen het meubilair/de inrichting als een gelaagde basis infrastructuur die diverse gebruiksscenario's toelaat.





KANAL

### WITH FLYING COLOURS

Eén kleur, maar in ontelbare gedaanten. Elegant, onverwacht, warm, subtiel. In harmonie met de algemene architectuur van en inspirerende kleurstudie voor KANAL. De uiteindelijke materiaalkeuzes zien we als richtinggevend voor de kleurstudie. Verven of kleuren doen we weinig of nooit. Materialen kiezen omwille van hun kleurtoneel des te meer. Voor de wedstrijdstudie vormde een partij Juparana graniet (momenteel beschikbaar bij Rotor) de basis. De rose en terra cotta kleuren van de natuurstenen vloer werden aangevuld met veel naaldhout en inox voor het meubilair. Loodmenie-achtige roden vervolledigden en schreven het restaurant meteen ook in in de KANAL kleurstudie. Groen voegen we toe als tegenwicht. The olive in the Martini.



### 7.3 - A GAME OF MUSICAL CHAIRS - Gebruik

#### Toe-eigenen van de ruimte in de praktijk

Een restaurant met de ambitie toegankelijk te zijn voor een zo groot mogelijk publiek heeft een specifiek beheer nodig. Het ruimtelijk concept dat we reeds toelichten is faciliterend maar kan nooit alleen dit werk doen. De juiste chef is cruciaal om deze plaats van experiment en topcreatie te realiseren die tegelijkertijd een nieuwe dynamiek creëert en de banden tussen de twee oevers van het kanaal mee tracht te versterken.

Als voorbeeld refereren we hier graag naar de Italiaanse topchef Massimo Bottura die met zijn 'Refettorio' een inspirerend restaurantconcept op poten zette. In Refettorio worden culinair excellente maaltijden bereid, enkel met voedseloverschotten. De maaltijden worden klaargemaakt door vrijwilligers, steeds samen met een chef, en aangeboden aan een hoofdzakelijk sociaal kwetsbaar publiek.

De optimale werking van dit restaurant hangt voor ons samen met een veelzijdig gebruik. We willen plaats maken zowel voor een 'Collector's dinner' met kunst en muzikale omkadering als een maandelijks buurtkeuken, waarbij niet alleen het restaurant maar ook de keuken speel- en werkterrein worden van wijkgerelateerde organisaties, als 'Refettorio' geïnspireerde maaltijden waar personen die anders de weg naar KANAL misschien niet zouden vinden, genodigd aan tafel worden.

De 'Rooftop Bar' zien we als een dankbare uitwijkmogelijkheid voor grotere evenementen zoals de 'Refettorio' maaltijd of meer exclusieve geprivatiseerde feestelijkheden.

Op deze manier willen we een inspirerend model op poten zetten en de wens van de organisatie: 'Meer dan een museumrestaurant wil het een referentie worden!' mee helpen vorm geven.



Refettorio - Parijs (FR)







Refettorio - Londen (UK)



Robert Marchant - Peter Langan's feast for David Hockney at Glyndebourne to celebrate the first night of The Rake's Progress

**Massimo Bottura (over 'Refettorio'):**

*I think the most important message of this project is involving the chef. Their creativity, their time and their knowledge. Because, finding ways, you need experience, you need people, chefs, they're like, taking these ordinary ingredients and creating extraordinary meals.*

*'Do we need another soup kitchen? no! But we need a place that changes the perspective of the whole area where it is located through its incredible, positive message of inclusion. In a world in which they build walls we break walls and we say: 'welcome!, come in!' So that's how we rebuild the dignity of the people.*

*It comes natural for a lot of cooks to want to take care of people, because that's what we do every day. We feed people.*



## 7.4 - THINK TWICE - Duurzame aanpak

### Deel uitmaken van een ambitieuze duurzame aanpak

De sociaal-culturele duurzaamheid van het KANAL restaurant vormt de basis van ons voorstel. Met onze basisstrategie en ontwerptaal trachten we mee te bouwen aan een plek die niet aan subtiele uitsluiting doet maar uitnodigt tot toe-eigening. Ook de toekomstige bezieler of chef van het restaurant nodigen we uit om dit verhaal samen met ons en de reeds betrokken actoren te schrijven. Want beheer en inrichtingsconcept vormen hier idealiter een sterke alliantie. Organisatiestructuren worden participatief en horizontaal opgezet in plaats van top-down en het streven naar inclusiviteit is steeds prioritair.

Daarnaast wensen we de volledige inrichting van het restaurant zo te concipiëren dat constructies die we opbouwen mechanisch en dus omkeerbaar gemonteerd worden en bij eventuele wijziging of afbraak herleid kunnen worden tot standaard, herbruikbare of recycleerbare componenten. Voor zachte bekleding van stoelen en banken, tafelkleden en gordijnen is het onze intentie te werken met overschotten of afgestoten materiaal. Het sourcen van licht bevlekte en dus onbruikbaar geworden tafellakens uit de luxe horecawereld en ze terug inzetbaar maken met de techniek van embellishment door middel van zeefdruk/borduursels geeft ons de kans een herkenbare signatuur toe te voegen. Vloertegels maken we van weggegooide kwaliteitsmaterialen zoals granieten gevelpanelen, waarmee we naar nieuwe patronen en verbanden zoeken.

Dit vereist van de ontwerper een specifieke flexibiliteit, waarbij de controle over materiaalkeuze op voorhand deels losgelaten wordt om op het moment van bouwen snel te handelen, zorgvuldig te selecteren en slim te verwerken. Een proces waar wij als team dat bestaat uit ervaren ontwerpers heel erg naar uitkijken!

De keuze voor hergebruik van hoogwaardige (afval) materialen is voor ons de meest logische omdat ze naast hun visuele en tactiele kwaliteit ook onderhoudstechnisch interessant zijn, mooi verouderen of reeds patine hebben en makkelijk hersteld kunnen worden. Daarom zijn we van mening dat ze in dit geval te verkiezen zijn boven duurzame, nieuw geproduceerde alternatieven.

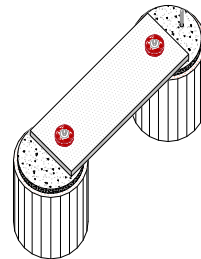


Puglia (IT)  
restmateriaal verwerkt in een patroon.



Paule Josephé  
embellishment

Galleria Buenos Aires, Milaan (IT)  
patchwork of reclaimed granite



doorzon interieur architecten, CHAPEX, Palais des Expos, Charleroi (BE)  
Bank gemaakt uit afval materiaal: betonnen kolommen, plinten uit rouge belge en blauwe hardsteen traptreden.



Serban Ionescu, Folks, 2018  
samenbrengen van materialen.



doorzon interieur architecten, CHAPEX, Palais des Expos, Charleroi (BE)  
Kolommen, klaar voor hergebruik.



## 7.5 - IN THE PIPELINE - Speciale technieken

### Slim integreren van technieken

De bijzondere context van het restaurant heeft ons er toe aangezet om in onze visie op de technieken, en meer in het bijzonder het plafond, voor een strategie te kiezen die enigszins afwijkt van die voor de rest of althans het grootste deel van het museumgebouw. We plaatsen niet alle technische installaties zichtbaar op het plafond maar hebben de intentie te werken met een plafond in verschillende lagen.

Eerst wordt er, tussen de I-liggers op het beton, een akoestische absorptielaag of floccage aangebracht. Daaronder verlopen alle leidingen en kanalen. Onder de I-liggers voorzien we een secundaire structuur om het plafond tegen te bevestigen: een translucet velum met kleine perforaties en grotere uitsneden waar de bovenliggende structuur plots zichtbaar wordt, maar ook waar we de vrijheid creëren om een gepaste verlichting te voorzien per zone. Zo combineren we akoestische prestaties en de eerlijkheid van zichtbare technieken met visueel rustigere zones die bijdragen aan de geborgenheid van de ruimte.

De grotere uitsneden maken ook, ter hoogte van de verlichtingskanalen, plaats voor uitblaasmonden gecombineerd met ornamentale verlichtingsarmaturen.



Bořek Šípek - Plafondverlichting  
Gelaagdheid van een plafond

