

[FACTSHEET B

M A]

CENTRE PIERRE D'ANGLE

HOEKSTEEN CENTRUM



[FACT SHEET]

CENTRE PIERRE D'ANGLE - HOEKSTEEN CENTRUM

Dans le quartier des Marolles, le centre d'hébergement d'urgence de personnes sans-abri, Pierre d'Angle, a l'opportunité de s'agrandir et de diversifier son accueil aux femmes, aux familles et aux personnes à mobilité réduite. Pour permettre un accompagnement qualitatif des personnes sans-abri, s'ajouteront, notamment, aux 72 lits, un espace dédié à l'accueil des personnes isolées et des familles, des espaces de convivialité et des espaces à destination des partenaires du secteur de l'aide d'urgence aux sans-abri pour favoriser les synergies.

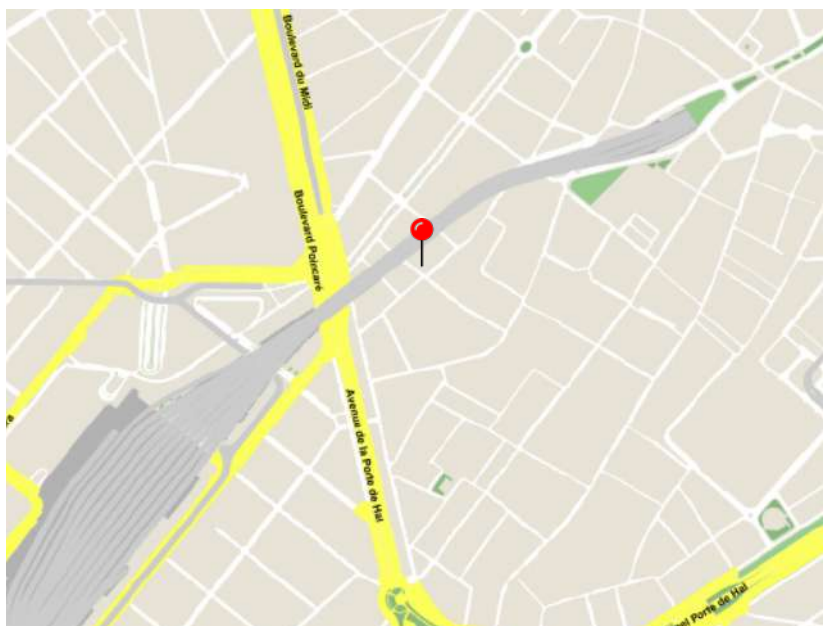
Le centre occupe actuellement un bâtiment vieillissant qui ne répond plus aux normes en vigueur situé rue Terre Neuve et s'étendra à un deuxième bâtiment au sein du même îlot. Les activités du centre devant être spatialement continues, un travail d'articulation entre les deux bâtiments est à développer. Pour cela, l'ASBL Pierre d'Angle, soutenue par la Commission communautaire commune (CoCoM), est à la recherche d'un auteur de projet pour la rénovation du bâtiment rue Terre Neuve, pour la rénovation du second bâtiment (actuellement affecté en entrepôt) et l'articulation de ces deux bâtiments par leurs cours.

Les subsides octroyés par la CoCom à ce stade sont très limités, il est attendu une attention particulière à l'économie de moyen dans ce projet. Etant donné le programme, le projet est d'une très grande pertinence à cette époque.

In de Marollenwijk heeft Hoeksteen, een noodopvang voor daklozen, de mogelijkheid zijn opvangvoorziening voor vrouwen, gezinnen en personen met beperkte mobiliteit uit te breiden en te diversifiëren. Om aan daklozen kwaliteitsvolle ondersteuning te bieden, worden de 72 bedden aangevuld met een ruimte voor gezinnen en geïsoleerde personen, gezelligheidsruimtes en ruimtes voor partners in de noodhulpsector voor daklozen om synergiën te bevorderen.

Het centrum is momenteel gevestigd in een verouderd gebouw in de Nieuwlandstraat dat niet meer aan de huidige normen voldoet. Het zal worden uitgebreid met een tweede gebouw in hetzelfde bouwblok. Aangezien de activiteiten van het centrum ruimtelijk moeten doorlopen, moeten de twee gebouwen met elkaar worden verbonden. Daartoe zoekt de VZW Hoeksteen, gesteund door de Gemeenschappelijke Gemeenschapscommissie (GGC), een ontwerper voor de renovatie van het gebouw in de Nieuwlandstraat, voor de renovatie van het tweede gebouw (momenteel in gebruik als opslagplaats) en voor de verbinding van deze twee gebouwen langs de binnenplaats.

De subsidies die de GGC in dit stadium toekent zijn zeer beperkt, maar gezien het programma in deze tijd is het project van een zeer hoge relevantie.





(c) Séverin Malaud

Localisation . Locatie

153, rue Terre-Neuve et 4, rue Sallaert - 153 Nieuwland et 4 Sallaertstraat
Bruxelles - 1000 - Brussel

Maître d'ouvrage . Opdrachtgever

ASBL Pierre d'Angle
Hoeksteen VZW

Procédure . Procedure

Procédure négociée sans publication préalable
Onderhandelingsrocedure zonder voorafgaande bekendmaking

Comité d'avis. Adviescomité

13.04.2023

Lauréat. Laureaat

BAU Club Architectures
+Ariade architectes
+Bureau Gillet stabilité
+Codives

Images in this document are only sketches developed by the design office that will be subject to further discussions and adaptations before the final project's approval. Les images présentées dans ce document sont les esquisses développées par le bureau d'étude, esquisses qui seront sujettes à discussions et adaptations avant l'approbation du projet final. De afbeeldingen die in dit document getoond worden zijn opgemaakt door het studie bureau en zullen nog verder bediscussieerd en aangepast worden alvorens het project definitief wordt goedgekeurd.

LAURÉAT LAUREAAT

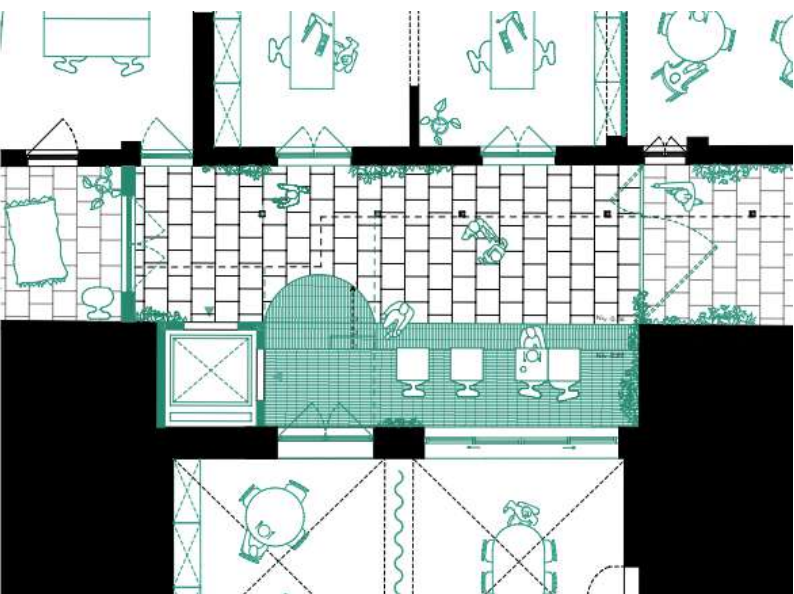
BAU CLUB

BAUCLUB articule les deux pôles du centre d'hébergement d'urgence Pierre d'Angle en créant un espace ouvert le long de l'impasse de la Bouquetière. Dans cette nouvelle configuration, un élévateur occupe une position centrale et agit comme un repère visuel dans l'espace. Accessible depuis la cour, il dessert l'ensemble des niveaux. Une liaison physique supplémentaire s'ajoute à la coursive existante favorisant une circulation optimale.

Différentes séquences spatiales et transitions sont ainsi créées par ces interventions ponctuelles et ciblées. L'objectif de cette proposition est double : créer à la fois un véritable lieu commun dynamique et établir un lien logistique entre les deux bâtiments. L'espace présenté est à la fois fonctionnel, modulable, sécurisé, appropriable par les membres de l'asbl et par les personnes et sans espace résiduels. Cette intervention ciblée a pour objectif d'agir comme une suture spatiale et sociale.

En privilégiant le maintien, la réutilisation des ressources in-situ et leur réinterprétation, le BAUCLUB limite l'usage de nouveaux matériaux entraînant ainsi des économies substantielles. L'articulation par le vide offre également des avantages conséquents en termes de phasage et de réversibilité.

Les matérialités et les techniques proposées sont en adéquation avec les besoins programmatiques et garantissent une maintenance aisée du site.



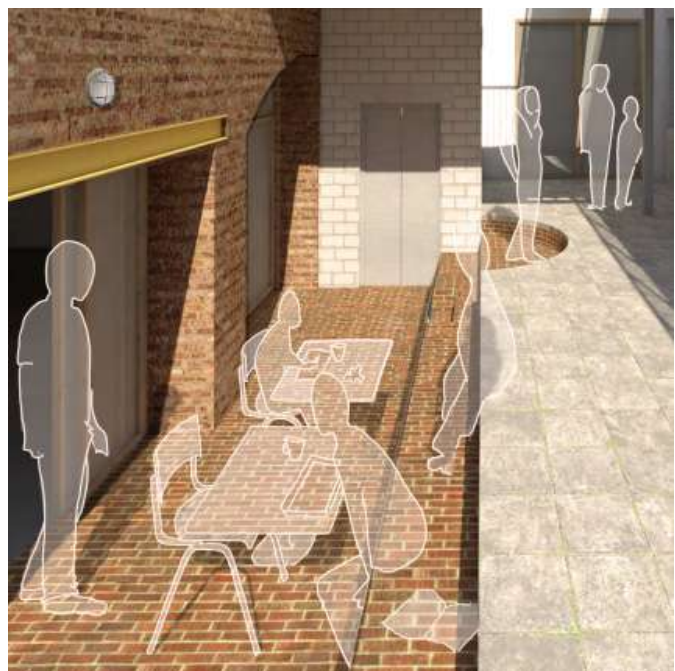


BAUCLUB verbindt de twee gebouwen van het noodopvangcentrum Hoeksteen met een open ruimte langsheen de Bloemenmeisjesgang. In deze nieuwe configuratie neemt een lift een centrale plaats in, als visueel herkenningspunt binnen deze ruimte. De lift is toegankelijk vanaf de binnenplaats en bedient alle verdiepingen. Er is een extra fysieke verbinding toegevoegd aan de bestaande doorgang voor een optimale circulatie.

Deze specifieke, doelgerichte ingrepen zorgen voor verschillende ruimtelijke onderverdelingen en overgangen. Dit voorstel heeft een tweeledig doel: de creatie van een echt dynamische gemeenschappelijke ruimte en een logistieke verbinding tussen de twee gebouwen. De voorgestelde ruimte is zowel functioneel, modulair, veilig, aanpasbaar door de leden van de vzw en door de mensen, en zonder restruimte. Deze gerichte interventie zorgt voor een ruimtelijke en sociale hechting.

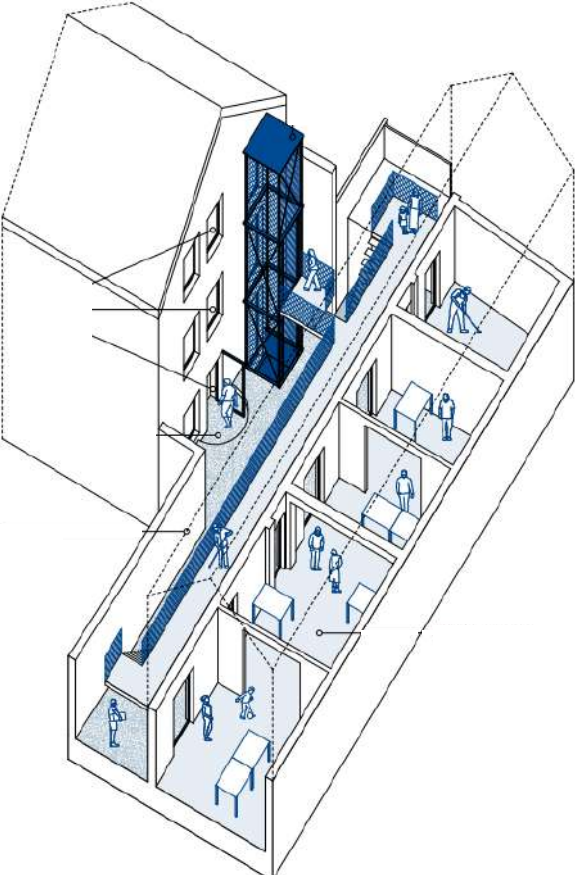
BAUCLUB beperkt het gebruik van nieuwe materialen door voorkeur te geven aan het behoud, het hergebruik en de herinterpretatie van bestaande materialen, wat zorgt voor een aanzienlijke kostenbesparing. De verbinding door het gebruik van een vide biedt ook enorme voordelen op het vlak van fasering en omkeerbaarheid.

De voorgestelde materialen en technieken zijn in overeenstemming met de behoeften van het programma en garanderen een eenvoudig onderhoud van de locatie.



**CANDIDATS
KANDIDATEN**

KARBON



CANDIDATS
KANDIDATEN

NELE STAGIER + MELANIE TAMM ARCHITECTES



Le bouwmeester maître architecte et son équipe ont pour mission de veiller à la qualité de l'espace, en matière d'architecture, mais également en ce qui concerne l'urbanisme et l'espace public sur le territoire de la Région Bruxelles-Capitale. Il s'agit de pousser plus en avant l'ambition à Bruxelles en matière de développement urbain. Le bouwmeester occupe une position indépendante.

De bouwmeester maître architecte en zijn team bewaken de ruimtelijke kwaliteit van nieuwe projecten op het grondgebied van het Brussels Hoofdstedelijk Gewest: niet alleen architectuur, maar ook stedenbouw en openbare ruimte. Het doel is dat Brussel meer ambitie op het gebied van stadsontwikkeling nastreeft. De bouwmeester werkt in een onafhankelijke positie.

The mission of the bouwmeester maître architecte (Chief Architect) and his team is to ensure the quality of urban space, both architecturally and in terms of urban planning and public realm in the Brussels-Capital Region, thus driving forward Brussels' ambitions in urban development. The Chief Architect is working in an independent position.

Contact presse . Perscontact . Press Contact: info@bma.brussels 02 435 43 80

www.bma.brussels