

RÉFÉRENCE DU MARCHÉ

6.8.4.1

OFFRE

Mission d'auteur de projet

Restauration des façades du Théâtre Royal de la Monnaie

DATE

27/09/2022

Restauration des façades du théâtre Royal de la Monnaie

DOCUMENT DE VISION

ARCHITECTURE
& ENGINEERING

origin

et son équipe d'experts :

L'Atelier Roland Jéol, le bureau Daidalos Peutz, Jean-Michel Meyers et HP Engineers.

Table des matières

I	Vision	4
1.	Diagnostic de la situation existante	5
	1.1. Théâtromanie	5
	1.2. Le théâtre à l'échelle de la Ville	5
	1.3. Le théâtre comme symbole d'une identité nationale	9
2.	Intentions du projet	10
	2.1. Subtilité et (re)mise en valeur	10
	2.2. La restauration des façades	11
	2.3. La mise en lumière	15
	2.4. Moyens d'affichage et signalétique	23
	2.5. Potentiel pour une intervention artistique	24
3.	Amélioration du dialogue avec l'espace environnant	26
	3.1. Bruxelles 2030	26
	3.2. Investissement et appropriation de l'espace public	26
II	Durabilité	27
1.	Méthodologie et planning	28
	1.1. Méthodologie	28
	1.2. Planning	31
	1.3. Maîtrise des délais	32
2.	Durabilité	33
III	Faisabilité	35
1.	Approche budgétaire	36
2.	Estimation budgétaire	37
IV	Conclusion	39

1. DIAGNOSTIC DE LA SITUATION EXISTANTE

1.1. Théâtromanie

Le XVIII^e siècle est pris de théâtromanie. Les salles publiques se multiplient, les salles à usage privé fleurissent, le théâtre est au cœur de la vie sociale et culturelle.

L'opéra est le lieu de création, de partage et de reflet de la société. Il transpose et assimile ses émotions, ses rêves, ses préoccupations et ses mutations. Le théâtre Royal de la Monnaie, pôle majeur de la vie musicale à Bruxelles et lieu de la réinterprétation contemporaine d'œuvres classiques, n'échappe pas à ce constat. Conçu comme un lieu pour la société, son identité sera marquée par les fragments de son histoire, à l'échelle de la ville de Bruxelles, mais aussi de la Belgique.

Afin de mieux comprendre le bâtiment et d'identifier ses caractéristiques inhérentes, il nous semble important de faire le point sur son histoire et celle de son contexte. Cette approche nous permettra aussi de mieux appréhender la situation existante et mettre en lumière les enjeux et intentions de notre projet.

1.2. Le théâtre à l'échelle de la Ville

LE DÉVELOPPEMENT D'UN QUARTIER EN SYMBIOSE AVEC LE THÉÂTRE

Le projet de construction du nouveau Théâtre Royal de la Monnaie est confié à l'architecte Damesme et débute en 1817. Il s'inscrit dans un des premiers projets urbanistiques néoclassiques d'embellissement et de modernisation de la ville de Bruxelles et accompagne le projet d'aménagement de la place de la Monnaie.

Le théâtre fait l'objet d'un traitement monumental et est implanté sur une place publique dont les constructions limitrophes doivent suivre des prescriptions urbanistiques spécifiques. L'implantation, la matérialité et la composition des façades des bâtiments longeant la place de la Monnaie font l'objet d'impositions visant à valoriser l'édifice mais aussi à créer une synergie entre ce dernier et son environnement.

La construction du théâtre aboutira sur l'embellissement du quartier environnant et donnera une impulsion à son essor. L'aménagement du quartier de la Monnaie sera contemporain de plusieurs innovations en termes d'éclairage, d'animation sociale, de circulation et de gestion des flux.



img. 1: Théâtre Royal de la Monnaie (MSA) (Bruxelles)

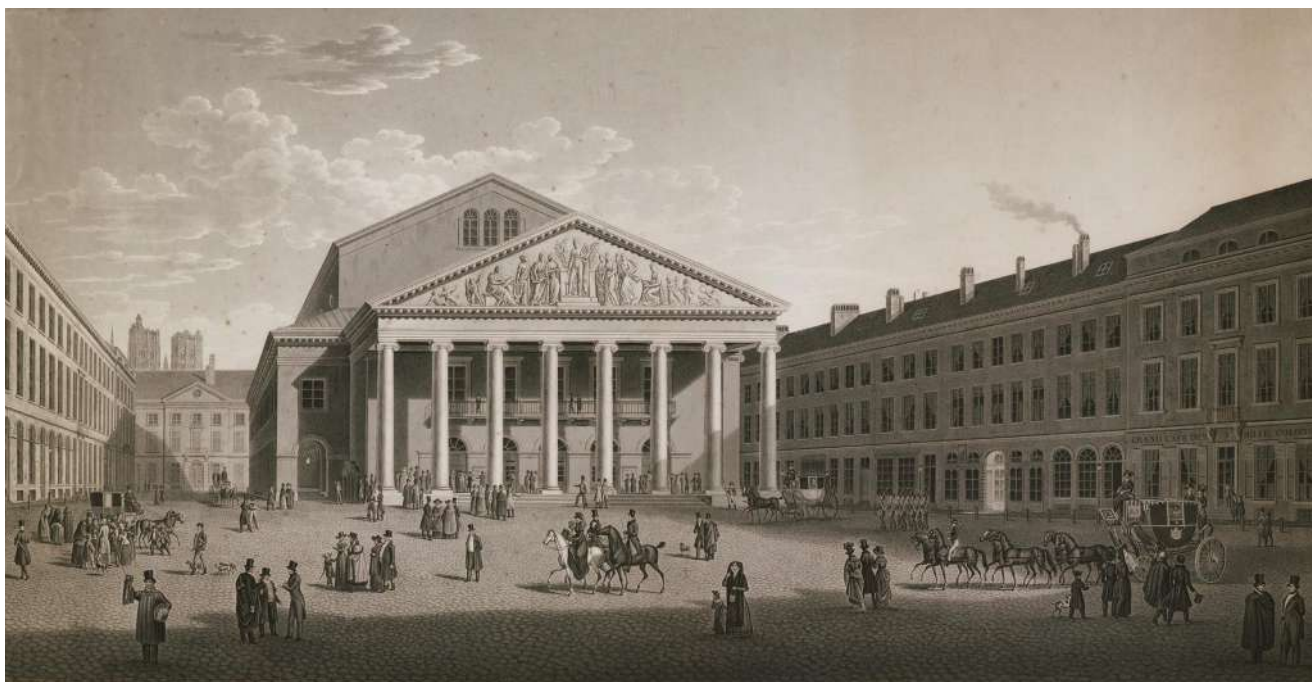
En effet, la place de la Monnaie est le premier témoin à Bruxelles de l'introduction de l'éclairage au gaz, d'un sens de circulation imposé autour du bâtiment pour gérer les flux importants de spectateurs, de l'apparition des premiers cafés pour patienter avant les représentations, de la mise en place de dispositifs urbains permettant de différencier les flux de circulation (galeries piétonnes, rue couverte), du soin apporté pour différencier les différents seuils d'accès vers le spectacle.

Ces dispositifs urbanistiques et architecturaux ont permis au quartier de se développer grâce au théâtre et à son animation.

L'ÉVOLUTION D'UN BÂTIMENT ET D'UN QUARTIER

Le théâtre et la place de la Monnaie ont connu plusieurs transformations au fil du temps.

Le théâtre a fait l'objet de plusieurs remaniements visant à améliorer sa longévité en termes de construction et de fonctionnement.



img. 2: Gravure de Madou représentant le Théâtre Royal de la Monnaie (Bruxelles)

Nous retenons principalement :

- le projet de reconstruction de Poelaert suite à l'incendie de 1855 ;
- Les galeries du rez-de-chaussée sont fermées pour améliorer le fonctionnement du théâtre et deux avant-corps sont ajoutés autour du péristyle.
- l'ajout d'un étage supplémentaire par G. Bordiau en 1872 pour les loges des artistes ;
- la rénovation du bâtiment, la révision de ses installations techniques et la construction d'une nouvelle extension par l'association d'architectes URBAT-A2RC fin des années 1980.

Conçue à l'origine comme un ensemble homogène destiné à mettre le théâtre en valeur, la place de la Monnaie a aussi subi des transformations depuis la fin du XVIII^e siècle.

L'examen des photographies aériennes de Bruciel et de la situation actuelle nous ont permis de faire les constats qui suivent :



img. 3: Bruciel 1935



img. 4: Bruciel 1977



img. 5: Bruciel 2022

• Circulation, flux et accès

La place de la Monnaie a fait l'objet, lors de sa conception, de réflexions sur la gestion de flux autour du théâtre. Plusieurs dispositifs ont été mis en œuvre pour gérer l'affluence des usagers/spectateurs et desservir le théâtre les soirs de spectacles.

Le premier dispositif consiste à dissocier les flux. Des galeries piétonnes permettent la circulation en sécurité des piétons aux abords du théâtre. Un sens de circulation giratoire conditionne le déplacement des voitures. Elles arrivent par la rue des Princes, passent sous le péristyle carrossable pour déposer les spectateurs ou se stationner sur la place de la Monnaie, puis repartent par la rue de la Reine.

Un second dispositif consiste à créer différents espaces transitoires vers le théâtre. Le spectateur passe par l'espace public, le péristyle puis pénètre le théâtre et passe par le hall d'Honneur, le foyer, la grande salle et enfin le spectacle. Chaque seuil est doté d'une ambiance qui le met en condition pour la représentation dans le

6.8.4.1 - Restauration des façades du Théâtre Royal de la Monnaie - Offre

Origin Architecture & Engineering

Daïdalos Peutz, Atelier Roland Jéol, Jean-Michel Meyers, HP Engineers

théâtre. A ce titre, le péristyle, espace tampon entre la ville et le théâtre, joue un rôle primordial en termes d'accessibilité. Les photographies historiques permettent d'identifier des différences de matérialité au sol entre la place et les abords du théâtre.

Ces intentions de projet seront rapidement bousculées avec l'arrivée des deux gares terminus en 1840 : la gare du Nord (actuellement près de la place Rogier) et la gare du Midi (au bout de l'actuelle rue du Midi). Un nouveau flux de navetteurs faisant le trajet entre les deux gares terminus apparaît et transite devant la place de la Monnaie.

Au début des années 2000, la place de la Monnaie devient un espace piétonnier. De par sa localisation, entre la rue Neuve et la Grand Place, son usage a basculé vers un flux de passage, plus touristique et commercial. La place de la Monnaie est dès lors, fréquentée différemment.

• Modification du bâti et du front bâti

La fonction et la construction de plusieurs bâtiments donnant sur la place de la Monnaie ont été transformées. Les bâtiments reconstruits respectent une composition, des gabarits et des teintes assez sobres pour ne pas nuire à l'ensemble d'origine, mais une certaine hétérogénéité est observée dans les nouveaux aménagements, notamment en termes d'emprise du front bâti (côté de la rue de la Reine) et d'éclairage public. La délimitation de l'espace public, anciennement enclos, devant le péristyle se trouve déforcée par l'implantation en retrait du bâtiment investi par le Muntpunt.

• Aménagement de la place

En matière d'aménagements urbains, la fermeture des galeries autour du théâtre en 1855 et les différents équipements/mobiliers installés sont examinés plus attentivement.

Lors de la reconstruction de 1855, les galeries piétonnes autour du théâtre, lieux de flânerie, ont été fermées pour répondre à des exigences de fonctionnement du théâtre. Cette intervention a contribué à affaiblir les échanges entre le théâtre et l'animation des cafés le long des rues des Princes et de la Reine. Une photographie datant d'avant 1920 montre la présence de marquises le long des façades latérales du théâtre. Ces dispositifs suggèrent à nouveau un investissement de ces espaces et une tentative de rétablir un dialogue entre le théâtre et les établissements environnants.

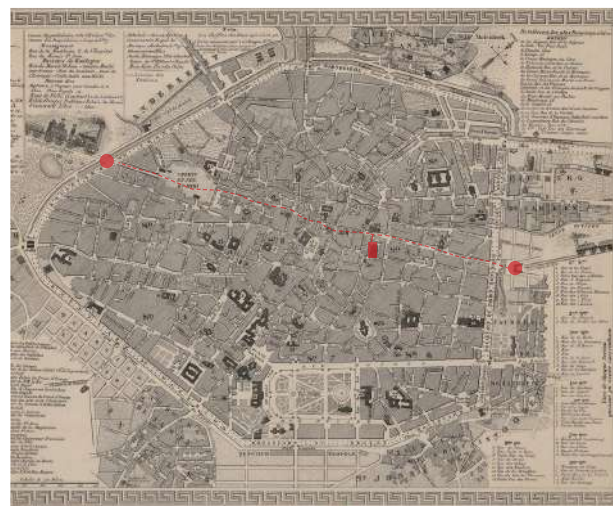
La place devant le péristyle a connu plusieurs aménagements selon les usages : aire de stationnement, place aménagée avec de la végétation et une fontaine, espace piétonnier.

Le dernier projet d'aménagement de la place de la Monnaie a été réalisé par MSA en 2012. Cet aménagement tient compte de la transition du centre-ville vers un espace piétonnier et vise à ré-homogénéiser la place de la Monnaie tout en accentuant la visibilité vers le bâtiment. Le théâtre royal de la Monnaie est implanté dans un tissu urbain ancien, assez dense. Il est peu visible depuis les

abords de la place. Le projet a donc eu objectif de dégager l'espace devant le bâtiment pour remettre l'accent sur sa monumentalité et apaiser l'espace environnant. L'ensemble de la place consiste en un revêtement de sol assez lisse, sans dénivelé avec une différenciation du revêtement de sol autour théâtre.



img. 6: <1920 - Bruciel



img. 7: Plan Bruxelles 1841 (Persenaire)



img. 8: Extrait vue aérienne Bing Maps

6.8.4.1 - Restauration des façades du Théâtre Royal de la Monnaie - Offre

Origin Architecture & Engineering

Daïdalos Peutz, Atelier Roland Jéol, Jean-Michel Meyers, HP Engineers



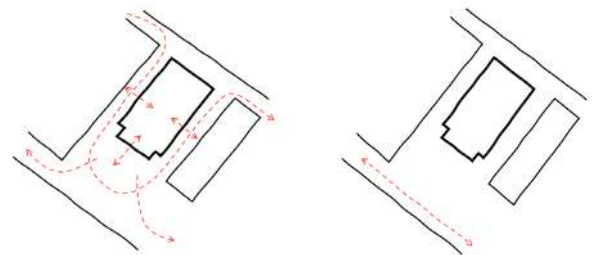
img. 9: Aménagements de la place par MSA



img. 10: Aménagements de la place par MSA

CONCLUSIONS

Deux mutations majeures découlent de ces analyses. D'une part, la dynamique culturelle et sociale du quartier de la Monnaie a évolué vers une dynamique plus commerciale et, d'autre part, l'aménagement du piétonnier dans le centre de Bruxelles a transformé l'accessibilité, la circulation et l'usage de la place et dès lors, du théâtre. Ces changements ont contribué à affaiblir l'identité culturelle du quartier et à déformer l'interaction forte entre le théâtre et la place de la Monnaie.



img. 11: Basculement des flux et perte de lien entre le théâtre et la place de la Monnaie

1.3. Le théâtre comme symbole d'une identité nationale

UN SENTIMENT D'APPARTENANCE

Le 25 août 1830, dans un contexte historique de revendications et d'ébullition, la représentation de l'opéra « La Muette de Portici », œuvre patriotique, amorcera la révolution du peuple belge. Lors de la représentation, le public entame en chœur le morceau « Amour sacré pour la patrie » et s'enflamme. Il quitte le théâtre en scandant sa liberté et une série d'émeutes sont lancées sur la place de la Monnaie. C'est la point de départ de la révolution qui mènera le peuple belge vers l'indépendance, le 4 octobre 1830.

La place et le théâtre de la Monnaie ont donc été le terrain de revendication d'un peuple. Ce sentiment de ferveur nationale participe à l'identité et la symbolique du lieu. **A ce titre, la dimension d'appartenance du peuple belge à ce lieu mérite d'être mieux mise en lumière.**



img. 12: Episodes des journées de septembre 1830 (G. Wappers)

2. INTENTIONS DU PROJET

2.1. Subtilité et (re)mise en valeur

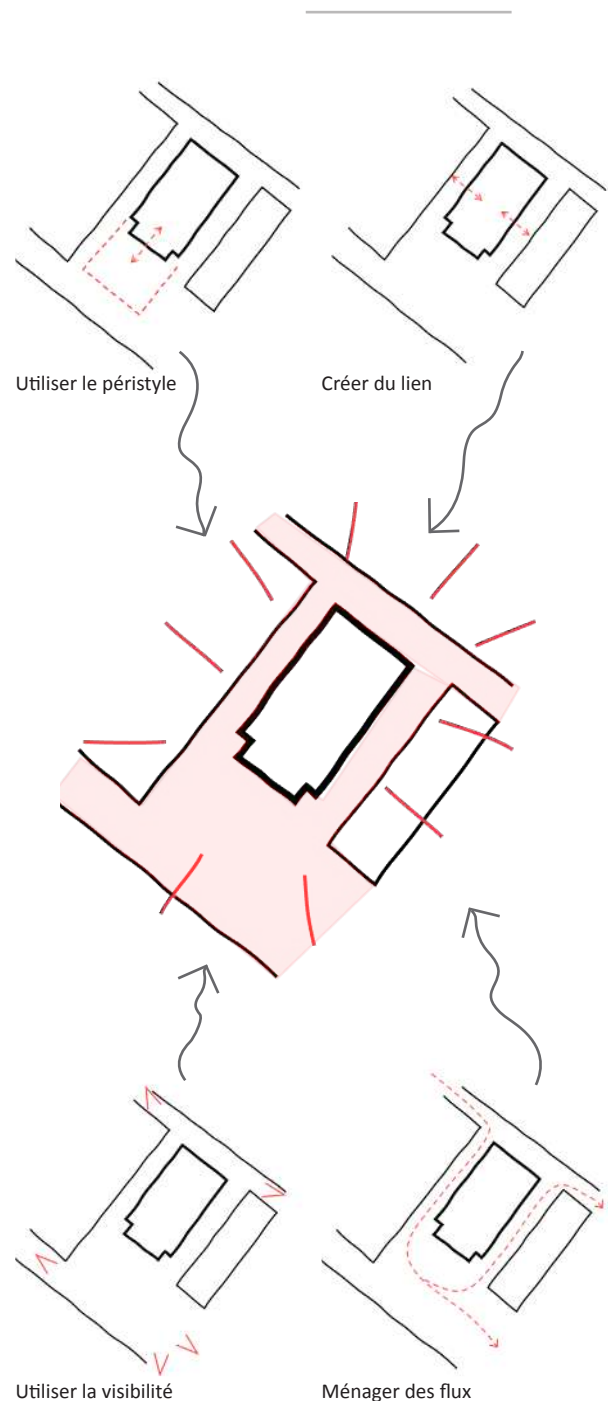
Notre lecture de la situation existante nous permet de constater que plusieurs changements ont contribué à déformer l'interaction forte entre le théâtre et la place de la Monnaie. Or, ces deux éléments nous paraissent indissociables. C'est pourquoi, **l'ambition de notre projet sera de réactiver avec subtilité plusieurs intentions du projet d'origine en vue de retrouver une certaine cohérence et permettre à nouveau un dialogue entre le théâtre de la Monnaie et sa place. La (re)mise en valeur de ce patrimoine néoclassique et de la culture sont au centre de notre démarche.**

D'un point de vue extérieur, plusieurs strates historiques sont identifiables sur le théâtre de la Monnaie : façades et composition néoclassique de Damesme, reconstruction de Poelaert, étage en attique de Bordiau, nouveau volume et châssis d'URBAT-A2RC. Si ces différentes couches historiques portent l'empreinte de leur époque, plusieurs éléments caractéristiques du théâtre néoclassique (forme géométrique simple, monumentalité, portique d'inspiration antique, régularité dans la composition, sobriété,...) sont encore présents. **Notre philosophie d'intervention a pour objectif d'apaiser les contrastes entre les différentes couches historiques apportant une plus-value à la composition ou le fonctionnement du théâtre pour redonner une lisibilité au bâtiment et retrouver l'esprit de sobriété caractéristique du style néoclassique.**

Le péristyle, en tant que symbole d'identité forte du bâtiment, fera l'objet d'un traitement spécifique en matière d'éclairage et de signalétique.

Notre projet intègre également les demandes faites par la Monnaie lors de la visite du 07/07/2022, à savoir **d'apporter une attention spécifique au projet en termes de sécurisation des abords, de communication par le biais de la signalétique, d'intégration d'une œuvre artistique, de visibilité et d'ouverture sur la ville.**

Nous allons maintenant présenter notre proposition au travers des différentes thématiques reprises ci-après.



img. 13: Enjeux et potentialité pour un projet intégré et cohérent

2.2. La restauration des façades

Concernant le traitement des façades, nous prenons le parti de définir les interventions à entreprendre dans une volonté de mettre en valeur la partie historique du bâtiment. L'extension d'URBAT-A2RC fera l'objet d'un traitement spécifique plus sobre et dans la continuité des interventions entreprises sur les façades.

PHILOSOPHIE D'INTERVENTION ET COHÉRENCE

Le traitement des façades et des menuiseries demande une réflexion en termes de type de finition et de teinte.

Historiquement, la finition des façades du théâtre de Damesme n'est pas connue avec exactitude. Nous savons seulement qu'une directive a été rédigée en 1820 pour que les façades de la place de la Monnaie soient peintes dans une teinte couleur de « pierre naturelle ». Il semblerait cohérent, dans un souci d'homogénéité avec la place de la Monnaie et dans la logique des aménagements néoclassiques urbains de la fin du XVIII^e siècle que les façades du théâtre aient été également peintes.

Les études stratigraphiques menées par H. Vanden Borre en 2002 ont permis de remonter jusqu'à la finition des façades après la reconstruction du théâtre en 1855. Il semble que les façades étaient revêtues d'une finition dont les teintes varient pour le soubassement, les façades et les encadrements des baies. L'application ponctuelle d'un enduit aurait pu être réalisée pour dissimuler les différences entre les nouveaux matériaux et ceux qui sont récupérés. L'application de différentes teintes assez marquées ne paraît pas correspondre avec la logique d'homogénéité et de sobriété du style néoclassique d'origine et le rétablissement de différentes teintes marquées ne participerait pas à rétablir de la cohérence dans la lecture des façades du théâtre. Nous pensons donc que la ou les teintes de l'enduit devra/ont être définie(s), sur base d'une nouvelle campagne de sondages et d'un dialogue avec les représentants des Monuments et Sites,

afin de respecter l'identité néoclassique du bâtiment. Une cohérence entre la teinte des murs, des menuiseries, des ferronneries et de l'extension d'URBAT-A2RC devra être trouvée.

MURS DE FAÇADE

Les façades ont fait l'objet de plusieurs phases de remise en peinture. La dernière intervention date 1985-86. Une peinture synthétique à base de résines alkydes et de pigments de dioxyde de titane a été appliquée sur l'ensemble des façades. Cette peinture non respirante est fortement dégradée. Les fissures dans la couche de finition entraînent des infiltrations d'eau à l'arrière de la couche étanche et, par l'action des cycles de gel-dégel, une détérioration du support situé à l'arrière de la finition. Une campagne de décapage a été entreprise en mars 2022 afin d'éliminer les couches de peinture désolidarisées et les zones présentant des désordres très importants (risque de chute).

Afin d'entreprendre une restauration saine et durable des façades, il nous semble indispensable de **décaper les couches de finition, de traiter le support en fonction de son état et d'appliquer une nouvelle couche de finition dont la composition serait plus adaptée en termes de patrimoine et de durabilité.**

Concernant le décapage des anciennes couches de finition, nous avons examiné la situation in situ avec plusieurs experts. Deux propositions ont été avancées : un décapage manuel ou un décapage chimique au moyen de compresses. Le choix de la méthodologie devrait faire l'objet d'une campagne d'essais pendant les études. L'emploi des deux techniques combinées n'est pas à exclure. En effet, un décapage chimique, moins « abrasif », pourrait être envisagé pour les éléments sculptés ou pour les zones où le support est en mauvais état. La localisation des essais de décapage devra faire l'objet d'un échange préalable avec toutes les parties car ils permettront aussi de mieux visualiser le type de support et son état. D'après les documents d'archives et



img. 14: Etat du support ORIGIN 2022



img. 15: Etat du support ORIGIN 2022



img. 16: Etat du support ORIGIN 2022

6.8.4.1 - Restauration des façades du Théâtre Royal de la Monnaie - Offre

Origin Architecture & Engineering

Daidalos Peutz, Atelier Roland Jéol, Jean-Michel Meyers, HP Engineers

des inspections in situ, les murs semblent constitués de pierres blanches (parties hautes des façades), de pierres bleues (soubassement) et d'enduit à certains endroits (moultures). L'inspection des supports dégagés permettra peut-être de généraliser l'état du support et de mieux identifier les interventions de renouvellement de la finition.

L'état du support conditionnera le choix de la finition. Si le support dégagé est relativement plane et solide, une finition de type peinture/badigeon peut être envisagée. Dans le cas où le support dégagé serait en mauvais état, l'application de produit de consolidation ou d'une couche d'enduit plus épaisse et d'une couche de finition de type peinture devra être prescrite. Le choix de la finition s'orientera vers des matériaux naturels, durables et respirants (perméables à la vapeur d'eau). Ce choix est aussi précisé sur base d'échanges avec des experts, notamment Arte Constructo, et en fonction de l'expérience acquise par le bureau ORIGIN sur d'autres bâtiments datant de la même époque. Dans le cas où l'état du support n'est pas satisfaisant, le bureau ORIGIN a déjà prescrit un traitement avec un enduit à la chaux

naturelle et une peinture au silicates pour des bâtiments comparables.

La mise en œuvre d'une isolation performante sous l'enduit des façades ne nous paraît pas envisageable pour la partie ancienne tenant compte de l'importance de conserver la lecture de la composition des façades néoclassiques (moultures saillantes, encadrements des baies,...). Notons également que les murs actuels, en maçonnerie pleine (pierres, briques), sont très épais et assurent, par leur massivité, une bonne inertie et un certain confort thermique.

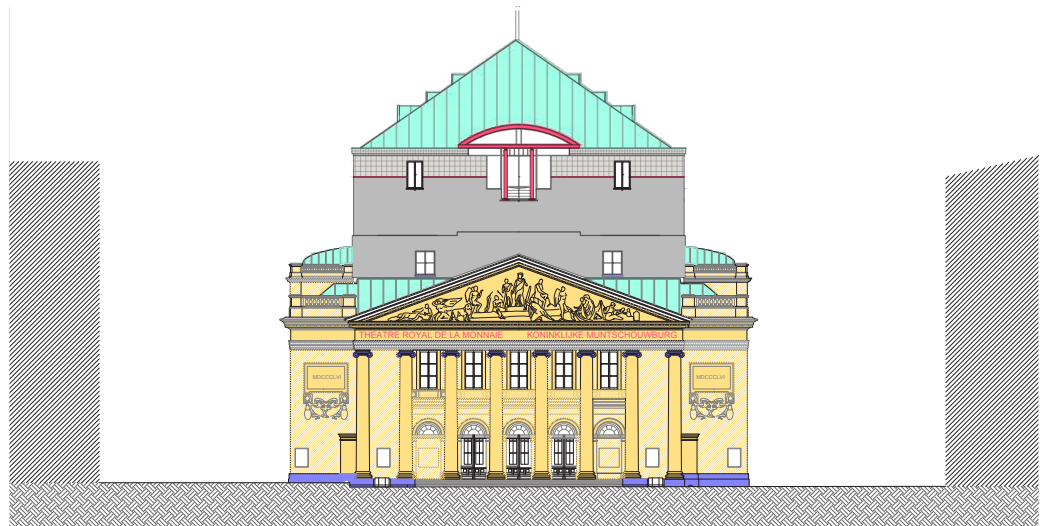
Le bureau ORIGIN dispose d'une certaine expérience pour élaborer des détails performants pour les raccords entre les éléments saillants qui structurent la façade dans le cas où l'application d'une finition plus épaisse est envisagée à cause de l'état du support et pour protéger les faces horizontales des moultures au moyen d'un dispositif de type couverture en plomb.

Plusieurs ouvrages de type moultures et corniches ont été interrompues pour permettre l'installation d'échelles de sécurité qui ont été démontées à l'heure actuelle.

Légende matériaux

Basée sur le rapport stratigraphique de 2017

- Pierre blanche et peinture
- Pierre bleue et peinture
- Carrelage
- Enduit mouluré sur pierre ou briques
- Béton et enduit
- Béton aspect pierre bleue
- Métaux divers
- Cuivre
- Hachure = supposition



img. 17: Identification des matériaux mis en œuvre sur bas d'inspections visuelles (ORIGIN 2022) - Façade principale et façade de la rue de la Reine

6.8.4.1 - Restauration des façades du Théâtre Royal de la Monnaie - Offre

Origin Architecture & Engineering

Daïdalos Peutz, Atelier Roland Jéol, Jean-Michel Meyers, HP Engineers



img. 18: Galeries funéraires de Molenbeek (G. De Kinder 2016) - Protections des ouvrages saillants avec un revêtement en plomb



Nous proposons de reproduire les éléments manquants pour retrouver la lecture continue de ces ouvrages et lignes fortes de composition de la façade.

De manière générale, les pierres bleues du socle du péristyle ont l'air en relativement bon état mais des interventions de restauration seront prévues (bouchons éventuels, brochages éventuels, rejointoyage). L'enduit du plafond du péristyle fera aussi l'objet d'une auscultation, d'une restauration ou d'un renouvellement et d'un traitement de finition.

Les ferronneries seront aussi décapées, restaurées et traitées. La teinte du traitement de finition sera définie sur base de la palette chromatique retenue pour l'ensemble des façades et des résultats des études stratigraphiques.

Concernant la restauration des murs de l'extension en toiture, nous préconisons une intervention sobre et durable au profit de la mise en valeur du bâtiment historique accueillant les espaces les plus prestigieux. Nous proposons de mettre en œuvre un enduit sur isolant, ce qui permettra d'améliorer les performances énergétiques de cette extension qui, selon nos sources, est déjà légèrement isolée (à vérifier lors de la campagne de sondages). Les faïences bleues composant la frise de l'extension seront déposées et reposées pour permettre le traitement de la totalité des façades afin de maintenir l'image actuelle. Les raccords de la finition sur les menuiseries seront étudiés afin de limiter l'impact visuel et éviter l'apparition de ponts thermiques.

MENUISERIES

Les interventions sur les menuiseries sont définies selon leur type. **Les interventions envisagées ont pour objectif de préserver les châssis les plus anciens, de les restaurer et de répondre aux exigences spécifiques de la Monnaie en termes de confort thermique et acoustique pour certains ouvrages.** Deux options (min.

et max.) sont proposées dans le cadre des châssis plus récents.

• Menuiseries de type portes en bois au rez-de-chaussée

Parmi ces menuiseries, certaines peuvent s'ouvrir et d'autres sont condamnées et ce, selon leur position dans l'édifice et la fonction des espaces adjacents (chemin d'évacuation, bureau, local technique, espace public,...). Localement, au droit du ticketing et du bar, des contre-châssis ont déjà été installés à l'arrière des portes qui peuvent être actionnées afin de permettre leur ouverture vers l'espace public tout en permettant de conserver un confort acoustique et thermique à l'intérieur.

Les portes du soubassement feront l'objet d'une restauration complète (parties en bois, ferronneries, vitrages) et seront remises en peinture dans une teinte cohérente avec l'état retenu pour l'enduit des façades. Pour information, les premières couches picturales relevées lors d'une précédente campagne de sondages présentent une teinte bleu-vert.

L'intégration plus discrète et harmonieuse de grilles de ventilation dans les portes donnant sur des espaces techniques sera réalisée.

Certaines portes sont utilisées comme sorties de secours. Leur bon fonctionnement et l'intégration de dispositifs répondant aux normes en matière d'évacuation sera contrôlé et les adaptations nécessaires et réglementaires seront prévues (ferme porte, rétenteur, ...).

• Menuiseries en bois du foyer

Les châssis anciens du Foyer présentent des caractéristiques patrimoniales. Les interventions se limiteront à leur préservation, restauration et leur remise en peinture.

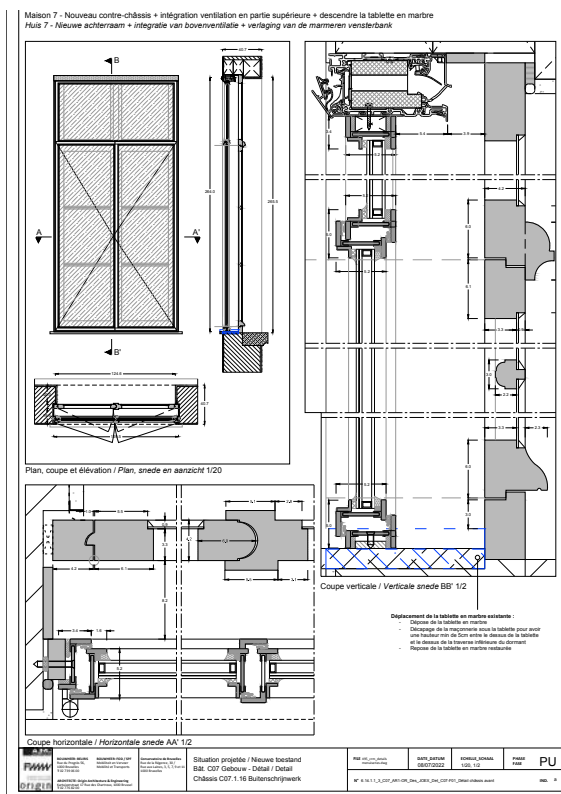
Nous proposons l'intégration de contre-châssis à l'intérieur du Foyer pour l'isoler d'un point de vue acoustique de la place de la Monnaie et pour sécuriser l'accès vers les châssis. Le bureau ORIGIN a déjà été confronté à cette problématique dans d'autres bâtiments à grande valeur patrimoniale et pourra établir un détail

performant pour l'intégration de ces ouvrages tenant compte de plusieurs exigences et contraintes techniques et patrimoniales (finesse des profilés, raccords avec l'embrasure, fixations, ventilation de la lame d'air,...).

• Menuiseries en bois des années '80

Les menuiseries des 3 niveaux supérieurs et de l'extension en toiture sont en bois et munies d'anciens doubles vitrages. Elles sont en bon état de conservation mais ne sont plus suffisamment performantes par rapport aux exigences actuelles (thermique, acoustique, étanchéité). Ces châssis nécessitent, de manière minimale, des interventions de restauration combinées à l'intégration d'un double vitrage performant et de joints d'étanchéité. Nous sommes cependant d'avis que leur renouvellement pourrait aussi être envisagé dans une optique d'amélioration des performances énergétiques et d'allègement de la lecture des façades. Cette intervention pourrait s'inscrire dans une logique de conception cohérente et plus contemporaine. Ce point devra être examiné avec les différentes parties tenant compte de plusieurs paramètres (budget, vision, état). Il est à noter que les deux interventions ont été estimées dans le budget transmis au chapitre III. La seconde étant en option.

Un traitement spécifique est prévu pour les menuiseries qui donnent directement sur la cage de scène. Nous proposons en effet d'installer des contre-châssis à l'intérieur pour limiter les nuisances sonores et assurer une bonne isolation acoustique.



img. 19: Détail ORIGIN pour l'intégration d'un contre-châssis au Conservatoire Royal de Musique de Bruxelles (2022)

TOITURES ET SYSTÈMES D'ÉVACUATION DES EAUX PLUVIALES

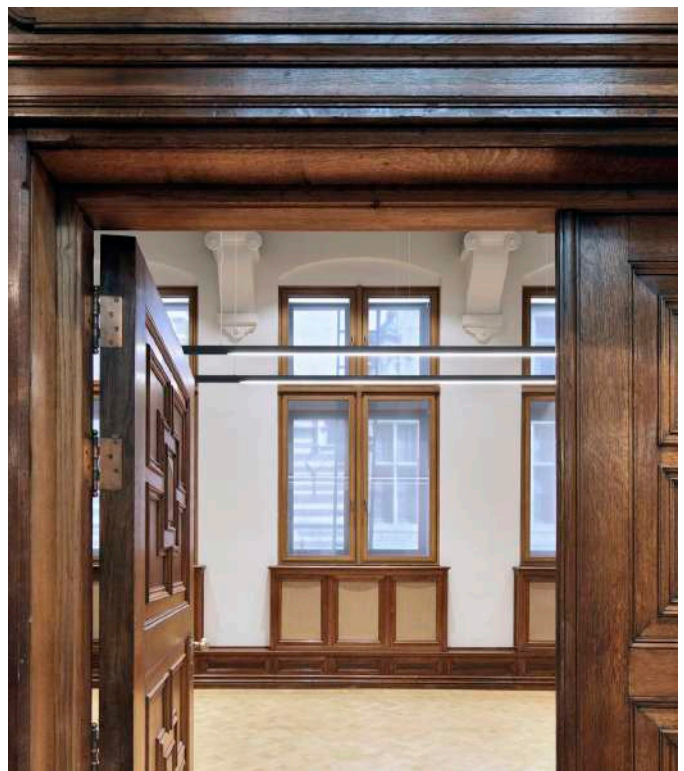
Lors de notre visite du 07/07/2022, l'accès aux toitures était assez limité mais il nous a semblé qu'elles étaient en relativement bon état. Nous avons donc prévu des **interventions plus ponctuelles sur ces ouvrages, de manière à garantir leur étanchéité**. Une inspection sera réalisée pour localiser les zones sujettes à des éventuelles infiltrations d'eau.

Dans une démarche de durabilité et de confort des usagers, un renouvellement complet des toitures avec la mise en œuvre d'un complexe d'isolation pourrait être envisagé. Ce point devra être examiné avec le maître de l'ouvrage, en fonction des coûts et de la plus-value de cette intervention.

Les deux interventions ont été estimées dans le cadre de la pré-estimation des travaux, la seconde étant en option.

Notons également qu'une **révision de toutes les corniches et descentes d'eau** devra également être réalisée. Des interventions de remise en état ou de renouvellement seront prévues.

Le Directeur technique de la Monnaie a également fait part d'une volonté d'intégrer des panneaux solaires sur les toitures de l'extension. Même si ces interventions n'entrent pas dans le cadre du présent marché, nous estimons la réflexion intéressante et envisageable moyennant un dialogue avec les Monuments et Sites. Sur d'autres projets patrimoniaux, l'intégration de panneaux



img. 20: Hôtel de ville d'Anvers - Intégration d'un contre-châssis

6.8.4.1 - Restauration des façades du Théâtre Royal de la Monnaie - Offre

Origin Architecture & Engineering

Daïdalos Peutz, Atelier Roland Jéol, Jean-Michel Meyers, HP Engineers

solaires sur des couvertures en zinc et au design très précis a été acceptée.

Le **renouvellement de l'installation paratonnerre** est également prévue dans l'objet du marché. Le bureau ORIGIN a, à plusieurs reprises, échangé avec les bureaux d'études spécialisés pour convenir de l'implantation la plus discrète et respectueuse des descentes de paratonnerre le long des façades.

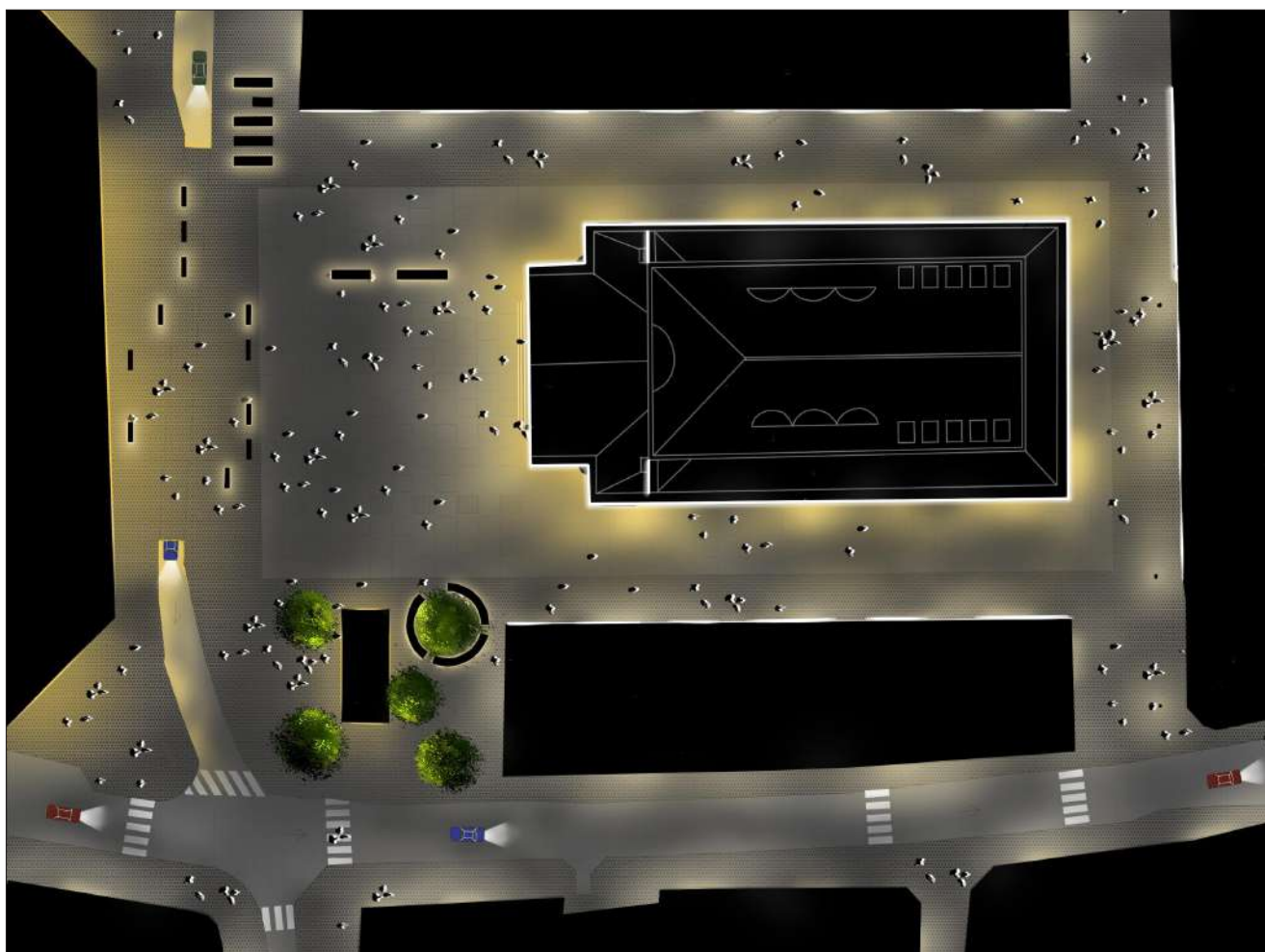
2.3. La mise en lumière

La réflexion lumière porte sur l'édifice en tant que tel, mais doit aussi se combiner à la vision d'ensemble et aux ambiances projetées aux abords immédiats du théâtre de la Monnaie.

La nuit, la réflexion lumière ne doit pas créer un événement lumineux ostentatoire, mais au contraire intégrer l'ouvrage délicatement et harmonieusement dans son environnement, tel un bijou dans son écrin et cela tout au long des différents moments de la nuit. Une partie de l'activité à l'intérieur du bâtiment est transmise vers l'extérieur. Il apparaît toutefois

nécessaire d'éviter au maximum toute surenchère lumineuse (cf. référence à la norme CIE 150). L'éclairage s'adapte aussi bien en termes d'esthétique et de matériel que d'apport en quantité d'éclairage et ce, toujours dans le souci d'une ambiance lumineuse cohérente sur l'ensemble du périmètre.

Si le projet concerne le théâtre (objet du marché), les concepts suggérés pour éclairer ses abords peuvent facilement être transposables et intégrés dans un projet de mise en lumière global de la place de la Monnaie.



img. 21: Plan nocturne des ambiances lumineuses proposées

6.8.4.1 - Restauration des façades du Théâtre Royal de la Monnaie - Offre

Origin Architecture & Engineering

Daïdalos Peutz, Atelier Roland Jéol, Jean-Michel Meyers, HP Engineers

CONCEPTS D'ÉCLAIRAGE

Nous proposons de **travailler l'ouvrage et ses abords immédiats comme un ensemble** et non pas "au coup par coup" afin d'ancrer l'édifice dans son environnement proche.

La mise en lumière de la Monnaie, homogène et générale, est réalisée dans le respect des valeurs patrimoniales et architecturales de ce magnifique édifice. Elle **permet de donner de la visibilité au bâtiment** au sein de la ville en

créant des perspectives visuelles fortes en vision proche et notamment depuis la rue Léopold ou de la rue Neuve, **tout en (re)donnant envie aux usagers de l'espace public d'investir le lieu.**

L'éclairage fonctionnel est également revu afin d'apporter à la fois un sentiment de sécurité pour les passants comme pour les artistes et une certaine **ambiance lumineuse liée à l'activité dans le théâtre.**



img. 22: Coupe-Profil sur l'Opéra Théâtre et les deux rues latérales (rue de la Reine et rue des Princes)

MISE EN LUMIÈRE DE L'ÉDIFICE

Sobriété et délicatesse

La mise en lumière permet de souligner aussi bien la volumétrie que l'architecture du théâtre. Seule la partie historique est traitée, la partie contemporaine ajoutée plus récemment est laissée volontairement dans l'obscurité.

L'édifice est valorisé par une lumière homogène semi-rasante intégrée dans le sol, modelant les reliefs architecturaux tels que bas-reliefs, frises, bandeaux, corniches, statues..., par de légères ombres portées pour redonner à lire, la nuit venue, ces éléments de décoration.

L'éclairage semi-rasant est situé à une certaine distance des façades pour obtenir une lumière homogène et éviter de souligner les éventuels défauts dans le revêtement des murs.

Les appareils prévus au sol résistent au passage des piétons et des cyclistes et supportent une charge maximale de

4500kg. La livraison des commerces avoisinants et de celui du théâtre reste possible.

Une reprise sur la corniche supérieure permet de traiter également par contraste positif, les colonnes, les balustrades ainsi que la fresque "Harmonie des Passions Humaines" sur le fronton de la façade principale.

Une lumière plus vive et de tonalité chaude insérée à l'arrière des balustrades permet par silhouettage d'animer le niveau supérieur et de redonner du contraste au regard de la mise en lumière générale.

La lumière blanche légèrement dorée utilisée est dans tous les cas de très bonne qualité et permet de retranscrire le plus fidèlement possible les couleurs naturelles des matériaux de construction en présence.

Des essais sont à prévoir en cours d'études afin de confirmer l'image souhaitée de mise en lumière et confirmer les paramètres de mise en lumière (teinte, température,...).

6.8.4.1 - Restauration des façades du Théâtre Royal de la Monnaie - Offre

Origin Architecture & Engineering

Daïdalos Peutz, Atelier Roland Jéol, Jean-Michel Meyers, HP Engineers

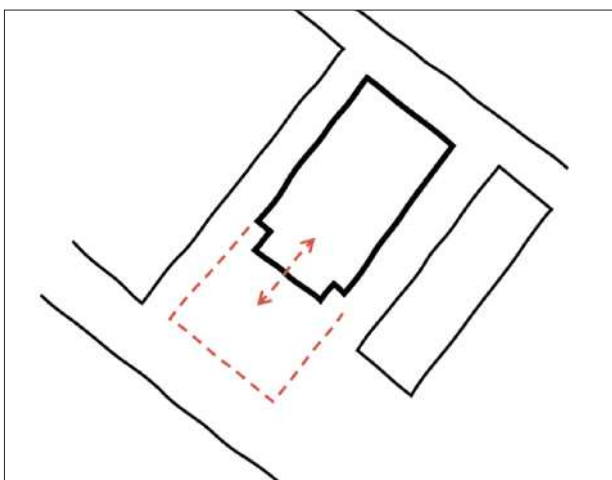
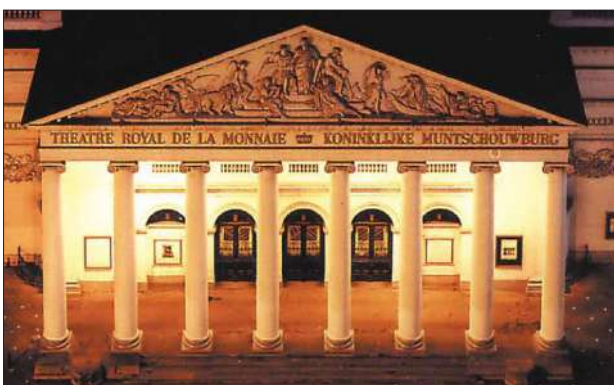


img. 23: Quelques exemples de réalisation de mise en lumière correspondant à notre proposition

Créer du lien

Afin de créer un signal visuel fort, le péristyle est noyé de lumière pour devenir une véritable rive lumineuse qui appelle, crée des perspectives et renforce la liaison visuelle entre l'extérieur (l'espace public attenant) et l'intérieur.

Cet éclairage de teinte blanche de base peut néanmoins évoluer certains soirs, suivant les événements, en une lumière colorée.

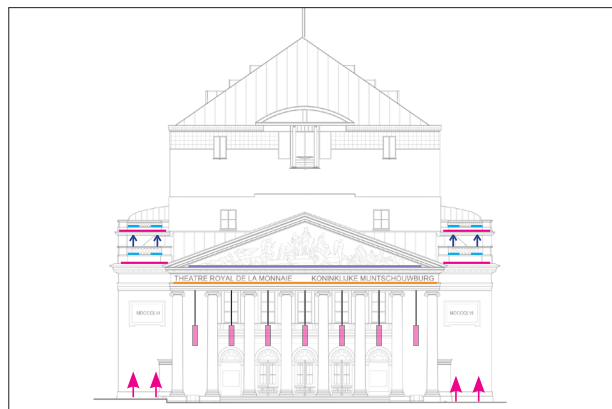


img. 24: Liaison visuelle à établir entre l'Opéra et la place de la Monnaie



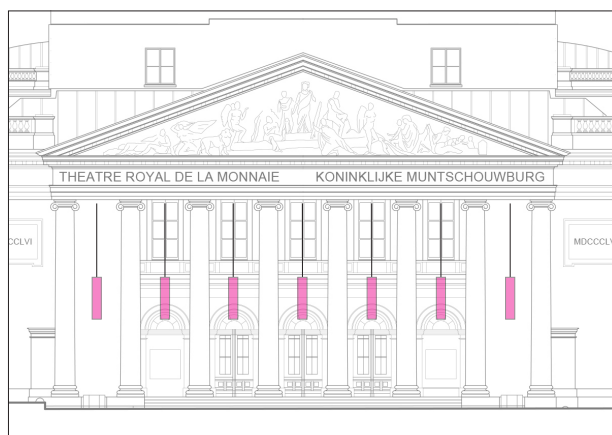
Un lustre à l'esthétique contemporaine

Afin de créer cette rive de lumière, 7 lustres sont prévus d'être suspendus entre chaque colonnes du péristyle de la façade avant.



img. 25: Implantation du matériel d'éclairage sur la façade principale

Ces lustres majestueux de par leur taille restent néanmoins très aériens quant à leur intégration sur l'ouvrage. Leur présence n'obture pas la visibilité vers le fond du péristyle.



img. 26: Implantation des lustres entre chaque colonne

6.8.4.1 - Restauration des façades du Théâtre Royal de la Monnaie - Offre

Origin Architecture & Engineering

Daïdalos Peutz, Atelier Roland Jéol, Jean-Michel Meyers, HP Engineers

Chaque lustre de forme simple et contemporaine est composé :

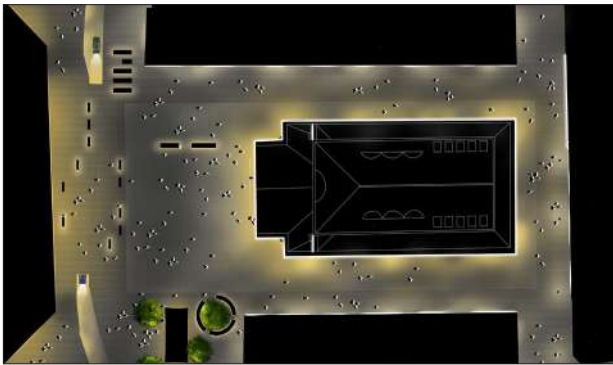
- d'un diffuseur opalescent teinté rouge dans la masse,
- de trois sources de lumière différentes insérées à l'intérieur du diffuseur,
- d'un habillage métallique perforé enveloppant le diffuseur (avec motif de la découpe au choix).

Les trois sources de lumière à l'intérieur du lustre apportent un éclairage volumétrique diffusant sur 360°.

Les principaux avantages de ces trois sources, sont une souplesse d'utilisation et une adaptabilité aux différents temps de la nuit, où il est possible de gérer l'allumage et l'extinction de chaque source lumineuse à volonté.

- éclairage de mise en valeur : lumière dirigée vers le haut pour un éclairage indirect très doux,
- éclairage volumétrique : lumière très diffuse et de teinte chaude,
- éclairage fonctionnel et sécuritaire : lumière dirigée et orientée strictement vers le sol.

Malgré le diffuseur coloré, la lumière émise de teinte blanche anime l'intérieur de l'espace, détache visuellement les colonnes de la façade arrière par contraste négatif. Le léger halo rouge autour du lustre permet de renforcer la présence de ce véritable objet lumineux.



img. 27: De base, lumière blanche dorée

UNE LUMIÈRE COLORÉE

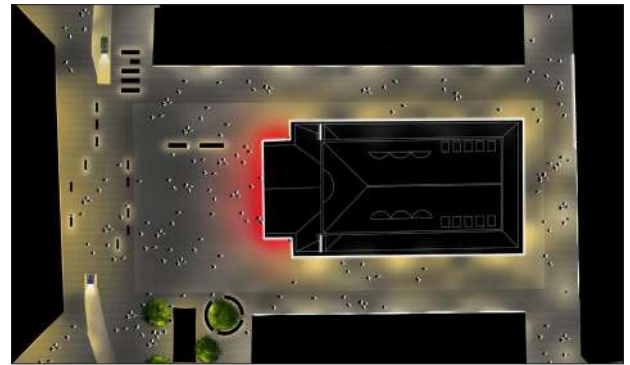
La technologie intégrée dans les lustres peut produire lors d'évènements précis, une lumière colorée.

Ainsi, nous proposons les soirs de représentation, une diffusion de lumière rouge indiquant aux passants qu'un spectacle a lieu au même instant.

La couleur rouge, volontairement choisie, fait référence au monde du spectacle et permet de renforcer d'avantage le signal visuel apporté par la présence des lustres.

Cette lumière rouge est légèrement mouvante, dans un rythme plus ou moins lent, telles les pulsations d'un coeur qui bat de manière régulière symbolisant ainsi l'activité intense et bouillonnante à l'intérieur de l'Opéra.

Le lustre devient alors objet de communication visuel entre l'intérieur et l'extérieur.



img. 28: Les soirs de représentation, lumière rouge

ECLAIRAGE D'AMBIANCE ET SÉCURITAIRE DES ABORDS

Une lanterne bi-source

Le mobilier d'éclairage doit apporter à la fois un éclairage sécuritaire pour les différents usagers mais également un éclairage d'ambiance de manière à faire participer l'environnement général aux alentours et le front bâti.

Les façades ainsi éclairées redonnent un cadre à la place et permettent de retrouver toute la largeur de l'espace, de façade à façade.

Le mobilier lumineux spécifique proposé (mais de fabrication standard) est une **lanterne au design revisité dans un esprit moderne, qui intègre deux sources différentes de lumière (bi-sources).**

Comme pour les lustres du péristyle, chaque source est gérée de manière indépendante et apporte un éclairage et une ambiance lumineuse différente tout en assurant un certain confort de lumière :

- éclairage volumétrique : lumière très diffuse de teinte chaude et crépitante tel le vacillement d'une bougie renforçant l'esprit "d'éclairage d'antan" et faisant également référence à 1819 avec la première illumination publique au gaz.
Cet éclairage met en scène les façades, la rue et son volume général.
- éclairage fonctionnel et sécuritaire : lumière dirigée et orientée strictement vers le sol de teinte blanche légèrement dorée, assurant la juste quantité d'éclairage en accord avec les normes et arrêtés en vigueur.

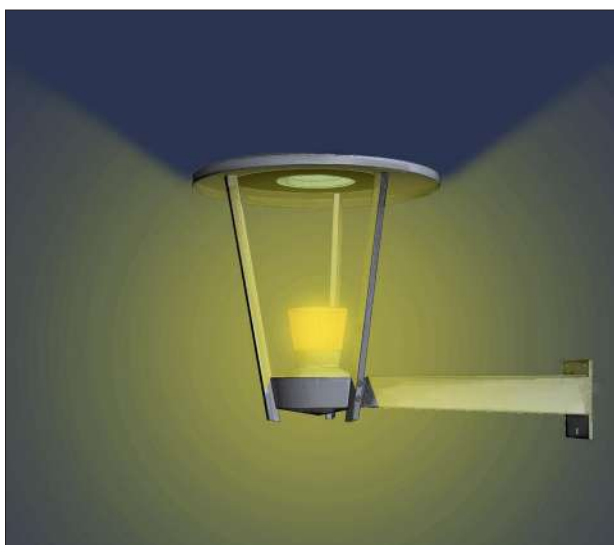


img. 29: La lanterne et sa console murale

Cliquer [ici](#) pour voir l'effet de scintillement de la lumière



<https://www.youtube.com/watch?v=E4HfNG0AzZo>



img. 30: Un éclairage volumétrique



img. 31: Un éclairage fonctionnel vers le sol

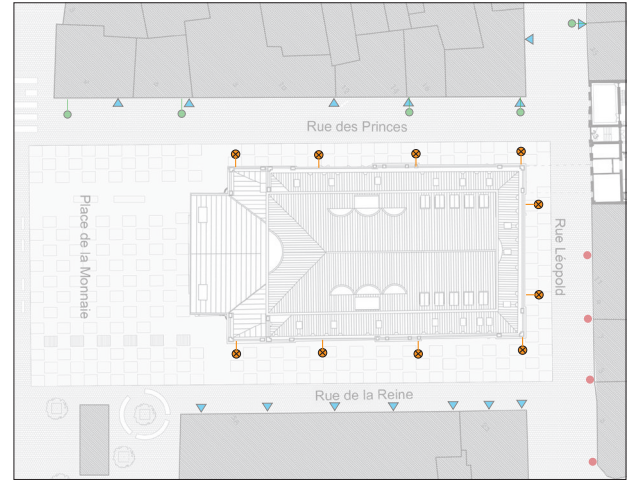
Une implantation en façade

La lanterne prévue est équipée d'une console murale pour une accroche en façade. Afin de minimiser l'impact de l'intégration des alimentations électriques de ces dispositifs, l'implantation sera confirmée de manière à obtenir un rendu lumineux performant et respecter les ouvrages existants et, un phasage et une coordination spécifiques seront définis avec les interventions de restauration des façades lors de la phase de chantier.

Nous utilisons la trame bâtie du théâtre comme support d'accroche afin d'éviter la présence de mât et laisser libre au maximum l'espace public et les accès pour les livraisons ou les pompiers.

La hauteur de feu max de 5m de hauteur renforce le caractère piétonnier des lieux.

Le concept de mise en lumière sur les façades du théâtre, peut être transposable et intégré sur les façades de la place de la Monnaie si un projet global de mise en lumière des abords voit le jour dans le futur.



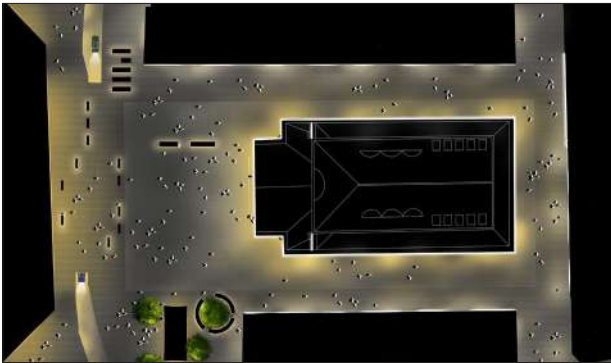
img. 32: Implantation des lanternes sur les façades de l'Opéra



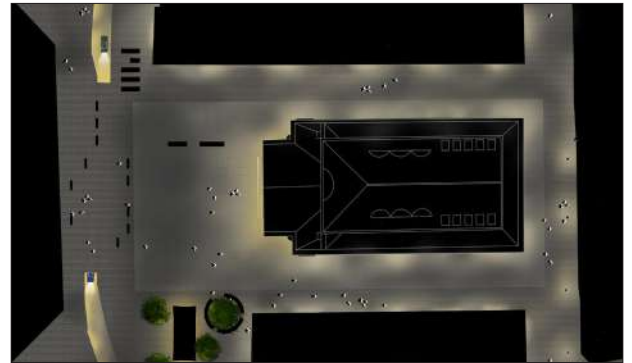
NOTION DE TEMPORALITÉ

Plusieurs régimes d'éclairage sont en place sur le projet avec des temps d'allumage et d'extinction différents en fonction des temps de la nuit.

Ainsi, à chaque temps de la nuit correspond une atmosphère particulière.



img. 33: Première partie de nuit



img. 34: Deuxième partie de nuit



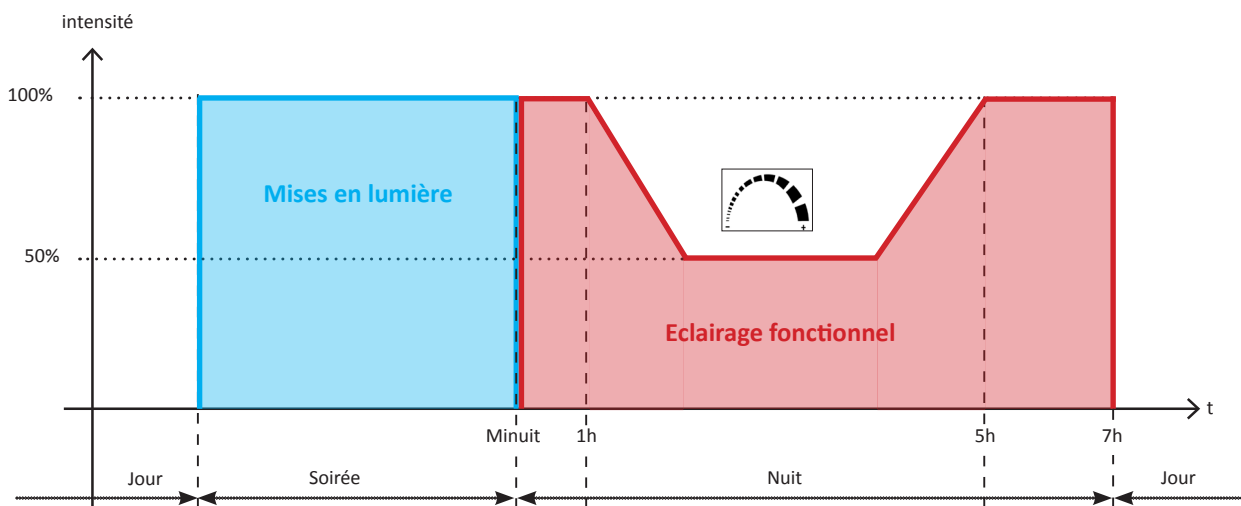
• **en première partie de nuit** : de la tombée de la nuit à minuit (maximum 1h du matin).

Les mises en lumière sont en marche (Opéra + éclairage volumétrique) de manière à créer une ambiance lumineuse douce, agréable et conviviale qui accompagne la dynamique de première partie de soirée (restaurants, terrasses et magasins en hiver sont ouverts).

• **en deuxième partie de nuit** : de minuit (ou 1h du matin) jusqu'au levé du jour.

Les mises en lumière se coupent et l'éclairage fonctionnel des lustres et des lanternes prend le relais pour continuer d'assurer la sécurité jusqu'au petit matin.

Il est possible d'abaisser l'intensité lumineuse de ces éclairages aux heures les plus creuses de la nuit (entre 1h et 5h du matin par exemple).



img. 35: Chronogramme sur la période d'une nuit

PÉRÉNNITÉ DES CONCEPTS

La réflexion sur les mises en lumière proposées prend en compte les enjeux environnementaux et la pérennité des concepts dans une démarche « d'écologie » de la lumière, essentiellement basés sur la qualité, l'accessibilité, la standardisation, la maîtrise des consommations électriques et du coût global, au travers du choix des luminaires et de leurs différents modes de gestion.

Les solutions proposées permettent une gestion et une exploitation cohérente et maîtrisée.

La longévité des installations est assurée par un choix très minutieux du matériel d'éclairage, tant pour ces qualités physiques que mécaniques, optiques et électriques :

- des photométries adaptées,
- une juste temporalité qui permet d'éteindre certains éléments et d'abaisser le flux lumineux pour d'autres à un certain moment de la nuit,
- des puissance électriques adaptées pour apporter le juste éclairage et éviter la surrenchère de lumière.

La technologie LED est préconisée en fonction de son flux lumineux élevé au regard de sa puissance consommée faible et sa durée de vie importante (minimum 50 000h).

Ces conditions optimales permettent d'assurer un entretien et une maintenance compatibles avec la gestion usuelle du futur gestionnaire et une maîtrise de la consommation d'énergie dans le respect du développement durable et de l'éco-responsabilité.

En matière de gestion, l'ensemble des équipements électriques et techniques liés à la commande et à la programmation/au fonctionnement des éclairages sera installé dans un local technique à convenir selon la localisation des techniques actuelles, l'accessibilité, le tracé des alimentations,...).

L'occupant sera son propre maître en matière de gestion et d'entretien.

2.4. Moyens d'affichage et signalétique

Actuellement, la signalétique du théâtre de la Monnaie n'a pas fait l'objet d'une réflexion globale. Les dispositifs existants sont hétéroclites et implantés aux angles du bâtiment.

Lors de la visite du 07/07/2022, la Monnaie a donné des précisions sur les différents types d'affichages en lien avec l'activité du théâtre : visuel de saison, programme annuel et affiche du spectacle en cours. Afin de ramener de la visibilité sur le péristyle, l'affichage actuel de type bannière est supprimé.

FLEXIBILITÉ ET COHÉRENCE

Notre **proposition d'affichage se décline en 3 vecteurs de signalétique**. Elle se veut le plus flexible possible afin de permettre à la Monnaie d'opter pour le moyen de communication le plus approprié à sa programmation ou à ses besoins en matière de communication.

Notre projet se décline en différentes propositions d'affichages qui peuvent être activées et/ou combinées à la guise de la Monnaie :

- **une signalétique au droit des colonnes ;**

Cette signalétique permet non seulement de dégager l'espace entre les colonnes du péristyle et de conserver un contact entre cet espace, le Foyer et la place de la Monnaie mais aussi de respecter la volumétrie du bâtiment. Ce type d'affichage permet de communiquer un signal fort vers la place de la Monnaie. Il peut être utilisé pour un visuel de saison ou pour un évènement particulier (fête nationale, représentation particulière,...). La typologie sera définie de manière à respecter les pierres des colonnes (fixation par enserrement, bâches microperforées,...) et surtout à pouvoir s'associer harmonieusement à une éventuelle oeuvre artistique prenant place dans le péristyle.



img. 36: Proposition de signalétique - façade avant (JM Meyers 2022)



img. 37: Exemples de réalisation - Opera de Bordeaux (France)



img. 38: Intervention artistique Documenta au Museum Fridericianum à Kassel (Allemagne)

6.8.4.1 - Restauration des façades du Théâtre Royal de la Monnaie - Offre

Origin Architecture & Engineering

Daïdalos Peutz, Atelier Roland Jéol, Jean-Michel Meyers, HP Engineers

De par sa proximité avec le péristyle, ce type d'affichage peut être associé à un évènement temporaire ou éphémère sous ce dernier.

- **une signalétique au moyen d'écrans multimédia ;**

Nous proposons d'installer quatre à six écrans multimédias, à proximité des entrées latérales (ticketing et bar) et de la rue Léopold. Ces écrans permettent une signalétique diversifiée : l'affichage peut être soit statique, soit plus interactif.

La commande des écrans pourra être gérée au moyen d'un ordinateur et d'un programme intuitif, facile à utiliser par le personnel de la Monnaie.

En termes de consommation, les écrans d'affichages multimédia en LED ne sont pas trop énergivores. Leur luminosité peut aussi s'autoréguler en fonction du temps. Il est aussi possible d'avoir un fond clair lorsque les écrans sont éteints afin de limiter l'impact visuel sur les façades. Les écrans présenteront toutes les caractéristiques requises pour assurer la bonne lisibilité (soleil, anti-reflet,...), résister aux intempéries et au vandalisme.

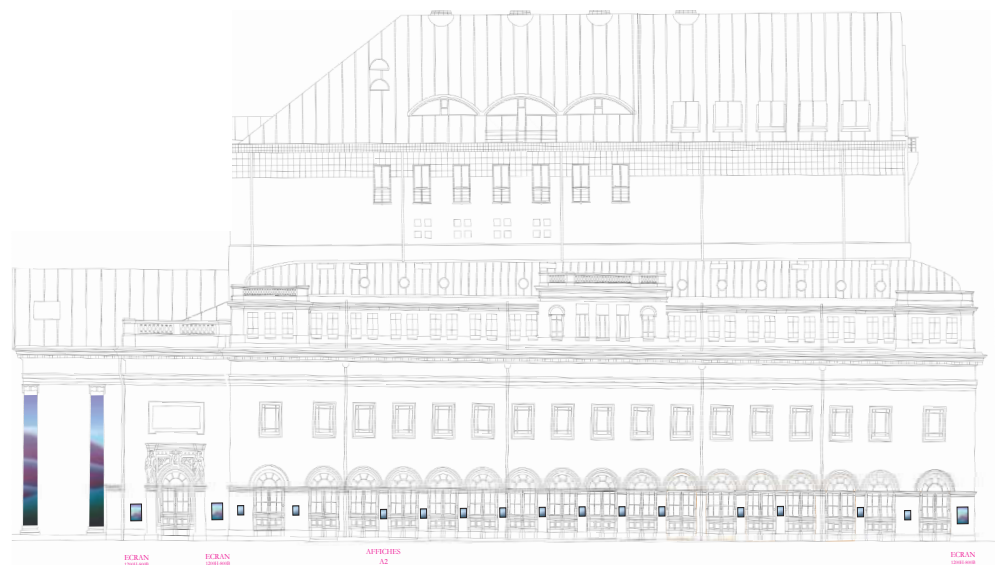
Ce type d'affichage peut être utilisé pour un visuel de saison, l'affichage du programme annuel ou l'affichage du spectacle en cours. Selon la demande, la possibilité de pouvoir projeter des contenus différents sur chaque écran pourra être étudiée. Les écrans pourraient aussi intégrer une signalétique sonore faisant sens avec l'opéra. Le volume diffusé devra être réglé pour éviter les nuisances sonores sur les bâtiments avoisinants.

- **une signalétique au moyen d'affiches.**

La signalétique au moyen d'affiches est déclinée en deux formats : un format plus grand en façade avant et un format à taille plus « humaine » (format A2) le long des façades latérales. Toutes les affiches sont placées dans des cadres métalliques dont la teinte sera définie en fonction de celles des façades.

Le type d'affichage peut varier en fonction de l'implantation des affiches. Les grandes affiches donnant sur la place de la Monnaie donnent des précisions sur le programme du théâtre tandis que les plus petites affiches, sur les façades latérales, communiquent des informations plus variées, par exemple sur l'histoire du théâtre ou sur l'œuvre qui s'y tient. Des QR codes sur les affiches peuvent renvoyer le public vers des extraits sonores ou un système de ticketing. L'objectif de ces affiches est de captiver les passants, de partager la vie du théâtre et de ramener de l'animation le long des façades latérales, à proximité des locaux destinés au public (ticketing et bar).

Nous pensons que ces trois types de supports peuvent créer une signalétique complète et cohérente, flexible et facilement modulable.



img. 39: Proposition de signalétique - façades latérales (JM Meyers 2022)

6.8.4.1 - Restauration des façades du Théâtre Royal de la Monnaie - Offre

Origin Architecture & Engineering

Daidalos Peutz, Atelier Roland Jéol, Jean-Michel Meyers, HP Engineers

2.5. Potentiel pour une intervention artistique

Le bureau ORIGIN a déjà participé à plusieurs réflexions accompagnant l'intégration d'une œuvre d'art sur de nombreux projets en Flandre ou à Bruxelles.

La Monnaie est une institution qui s'ancre dans la contemporanéité par la programmation de ses spectacles et la diversité des œuvres d'art qu'elle renferme. La volonté du maître de l'ouvrage d'intégrer une œuvre artistique contemporaine dans l'espace public apparaît donc comme une évidence. De plus, l'art fait depuis toujours partie intégrante de la Monnaie. En effet, plusieurs œuvres artistiques embellissent déjà certains espaces de l'institution. Nous pouvons par exemple mentionner les œuvres de Sol LeWitt, Sam Francis et Charles Vandenhove dans le hall d'honneur mais aussi la lithographie de Pierre Alechinsky dans les Ateliers et bien d'autres.

Pour d'autres bâtiments, nous procédons de la manière suivante : Afin de laisser libre court à la création artistique (projet participatif, aménagement urbain, œuvre sonore,...) et d'accompagner au mieux le maître de l'ouvrage et l'utilisateur dans l'intégration d'une œuvre artistique, la démarche doit idéalement être jalonnée des étapes suivantes : une phase de préparation, une phase de sélection et une phase de réalisation.

Avant d'entreprendre toute démarche, la désignation d'un comité de sélection avec le maître de l'ouvrage, l'utilisateur et l'auteur de projet est constitué. Un expert en œuvre d'art doit être désigné pour accompagner et encadrer le processus et le comité de sélection.

La phase de préparation consiste en une présélection d'artistes. L'expert en œuvre d'art aide à formuler la vision du maître de l'ouvrage et de l'utilisateur pour la mission d'intégration d'une œuvre d'art. Les enjeux et potentialités mis en avant dans nos études et notre

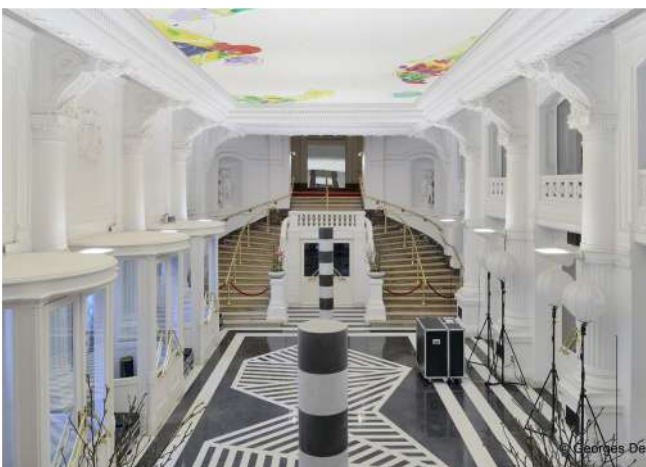
projet feront sûrement l'objet d'une attention spécifique de sa part et participeront à enrichir sa démarche. Il sélectionne ensuite plusieurs artistes et leur demande de soumettre un concept artistique. Le comité de sélection examine les propositions et retient celles qui lui paraissent correspondre le mieux au contexte et aux ambitions recherchées.

Les artistes sélectionnés (shortlist) doivent alors préciser leur concept pour présenter une proposition artistique avec une estimation budgétaire. Sur base des présentations, le comité de sélection désigne un artiste pour la mission d'intégration d'une œuvre d'art et s'en suit la phase de réalisation de l'œuvre d'art.

La matérialisation d'œuvres d'art peut prendre de nombreuses formes. Nous avons sélectionné quelques exemples pour montrer la **diversité des propositions et illustrer la possibilité d'intégrer des œuvres artistiques contemporaines sur et dans l'immédiat des bâtiments avec une identité ou une composition très classique.**

A ce titre, l'investissement du péristyle du Musée de Kassel pour les différentes expositions d'art moderne et contemporain DOCUMENTA nous apparaît comme un bon exemple d'intégration d'œuvres artistiques contemporaines qui créent du lien avec l'espace public (orchestre éphémère, traitement des colonnes, installation de pavillons sur l'espace public,...) tout respectant les qualités et les concepts architecturaux du Musée.

Nous estimons que, dans le cadre du théâtre de la Monnaie, tant la forme de l'œuvre que sa localisation, doivent rester ouvertes pour laisser place à la création et à la discussion. Il pourrait s'agir d'une œuvre sous le péristyle, dans l'espace public, voire même sur les façades.



img. 40: La Monnaie - Hall d'honneur (G. De Kinder)



img. 41: Intervention artistique d'Ann Veronica Janssens dans la Chapelle Saint-Vincent à Grignan (France)



img. 42: Intervention artistique de Sharon Lockhart au musée "The Middelheim Museum" à Anvers (Belgique)



img. 43: Exemple de réalisation - Chateau de Brunswick par l'artiste Alfredo Jaar (Brunswick)



img. 44: Exemple de réalisation - Intervention artistique de Germaine Kruijff dans l'Hôtel de Ville d'Anvers. Photos de Stijn Bollaert (2022)



L'œuvre de Germaine Kruijff ajoute une troisième couche à la verrière de l'architecte Bourla : un "collier" de verre semi-réfléchissant tourné à un angle de 25°. Pendant la journée, on voit le ciel se refléter et les nuages passer. Au crépuscule, la vue s'incline et, à travers le miroir translucide, on voit apparaître les vitraux illuminés. C'est une œuvre qui mute constamment au rythme du jour et de la nuit, du temps et des saisons.

L'installation de Germaine Kruijff ajoute un nouveau langage à l'art du XIXe siècle qui prédomine aux étages inférieurs de l'Hôtel de ville d'Anvers. Contrairement à l'art et à l'ornementation du XIXe siècle, l'œuvre de Germaine Kruijff est intangible et à peine présente. Le visiteur négligent ne le remarquera peut-être même pas.

6.8.4.1 - Restauration des façades du Théâtre Royal de la Monnaie - Offre

Origin Architecture & Engineering

Daïdalos Peutz, Atelier Roland Jéol, Jean-Michel Meyers, HP Engineers

3. AMÉLIORATION DU DIALOGUE AVEC L'ESPACE URBAIN ENVIRONNANT

3.1. Bruxelles 2030

Pour que notre projet soit fort, il nous semble important de pouvoir **l'inscrire dans une réflexion à l'échelle de la ville de demain**. A ce titre, le projet « Bruxelles 2030 » a été initié cet été et a pour ambition que Bruxelles devienne la capitale européenne de la Culture. Les atouts artistiques et culturels de Bruxelles doivent devenir le moteur d'un projet urbain à part entière. De nombreux défis ont été mis sur la table afin de construire et de raconter ensemble le Bruxelles de demain. Notons aussi que la Belgique fêtera son 200e anniversaire en 2030.

Nous pensons que la place et le théâtre de la Monnaie doivent pouvoir participer à cette ambition en ménageant un espace public qui peut être animé par l'activité culturelle du théâtre.

3.2. Investissement et appropriation de l'espace public

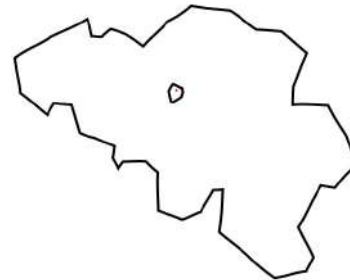
Dans cette optique de redynamisation, **notre projet a pour ambition d'améliorer le dialogue avec l'espace public, notamment en permettant l'investissement du péristyle, des rues latérales ou de la place de la Monnaie au travers d'événements éphémères**.

Un système avec des mâts démontables (installation « plug and play ») sur lesquels pourraient venir se greffer des dispositifs lumineux pourrait être installé dans les socles en pierre devant le péristyle, à l'emplacement des anciens lampadaires. Ce dispositif permettrait d'éclairer la place de la Monnaie pour un événement particulier ou de réaliser une animation lumineuse temporaire sous le péristyle.

Le péristyle, en tant que symbole architectural et identitaire fort du théâtre, bénéficie d'un statut transitoire, entre la ville et le théâtre. Notre projet intègre une série de dispositifs en termes de variations d'éclairage pour accompagner l'organisation d'activités (orchestre,...) et recréer du lien avec l'espace public.

L'affichage le long des façades latérales pourrait aussi participer au dialogue avec l'espace public, notamment en rendant la vie à l'intérieur du théâtre accessible à tous (descriptif de l'œuvre jouée, références à des extraits musicaux au moyen de QR codes,...) ou en inscrivant le bâtiment dans un des nombreux récits liés à la ville de Bruxelles ou de la Belgique (étape dans une

promenade sur les espaces publics néoclassiques, récit lié à l'indépendance de la Belgique, explications concernant les œuvres d'art à l'intérieur du théâtre,...).



img. 45: La Monnaie à l'échelle de Bruxelles, de la Belgique et de l'Europe

IV Conclusion

Notre équipe multidisciplinaire est particulièrement attachée au site du Théâtre de la Monnaie.

Notre projet de restauration et de remise en valeur des façades et toitures du Théâtre de la Monnaie permettra de compléter les premiers travaux entamés depuis quelques années et qui ont pour objectif d'ancrer cette institution au coeur du 21e siècle et de lui donner une nouvelle dynamique et une synergie forte avec l'espace public.