

# AGORA

TRAUMNOVELLE & COLLECTIF GRU



“Only an empty room waiting. . .  
And it was in this apparently empty  
space that everything suddenly seemed  
possible” Adolphe Appiah

# SOMMAIRE

---

I.	NOTE D'INTENTION	
	Intentions	4-5
	Ancrage urbain et humain	6
	Organigrammes	7
	Plans	8-9
	Structure	10
	Matériaux et durabilité	11
	Le parvis	12
	Le bookshop	13
	L'agora	14-15
	Le jardin	16
	Méthodologie	17-18

---

II.	ANNEXES	
	Formulaire de soumission	20-21
	Attestation de visite	23
	Déclarations sur l'honneur	24-25

---

NOTE  
D'INTENTION

Un dimanche après-midi d'hiver, je flâne. Les étagères sont chargées du sol au plafond de livres colorés et alléchants. Quelques échelles permettent d'accéder aux rayonnages les plus hauts, les plus mystérieux. L'odeur du bois est soulignée par la douce acidité de l'encre d'imprimerie. Le libraire parle avec enthousiasme d'une récente publication exposée sur le présentoir central. Le booklauch aura lieu cette après-midi même, sur la passerelle. Je collectionne quelques ouvrages. Le libraire me glisse un tote-bag sérigraphié d'un dessin emblématique, et se presse pour ouvrir le débat avec l'auteur.ice. Je lui emboîte le pas.

Sur la passerelle, il fait plus frais. J'écoute d'une oreille la présentation de l'auteur.ice en déambulant parmi les podiums où des maquettes d'étudiant.e.s en architecture sont exposées. Ces podiums forment une sorte de narthex. Il ne m'échappe pas l'évocation d'une transition du profane - du monde ? de la ville ? de l'art ? - vers le sacré - du livre ? de l'architecture ? A la croisée des deux grandes passerelles de Kanal, cet emplacement est chargé de symbolique.

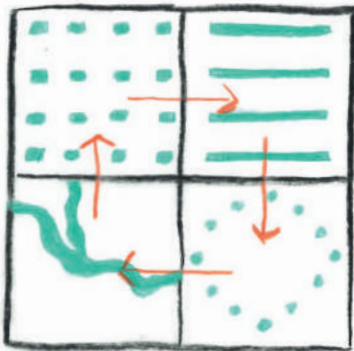
De nombreux va-et-vient de flâneur.euse.s m'attirent vers l'intérieur du CIVA. Je pénètre dans la pénombre d'un espace tiède et boisé. Une ouverture m'attire vers un espace très lumineux. L'espace circulaire et est ceint d'une cour-sive. Une présentation se prépare : de nombreuses chaises sont installées face à ce qui semble être une scène dont le fond est une vue plongeante vers les passerelles de Kanal. Je suis pris de l'envie de vivre cet espace entièrement vide et clos. J'aimerais en ressentir l'acoustique, douce et feutrée. Les murs ondulés sont dans une matière douce et chaude que je peine à identifier.

Une exposition de documents d'archives prend place derrière ce rideau épais. Je fais un tour complet par les différentes alcôves et monte l'escalier vers la cour-sive. La structure en bois se prolonge et est chargée d'ouvrages en libre consultation. De nombreuses cavités douillettes intégrées dans la structure en bois permettent de s'installer, seul.e ou en petits groupes, pour lire, travailler, échanger. Dans des coins plus intimes, ces espaces donnent des vues vers l'extérieur. Elles sont très demandées. Je découvre une vue plongeante sur le cercle. J'ai l'impression d'avoir découvert un endroit secret, mais un couple d'amoureux m'y rejoint bientôt et je leur cède la place.

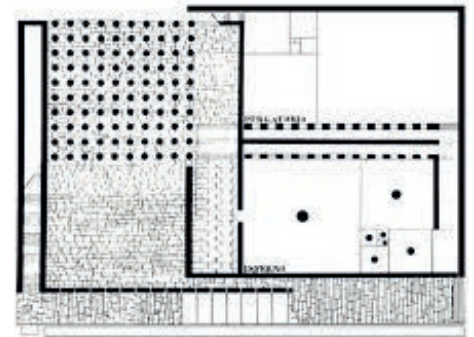
Je redescends et me dirige vers la sortie arrière, et j'y découvre un somptueux jardin public intérieur. Ce qui frappe d'abord dans cet espace est la qualité de l'air. La lumière y est plus vive, et l'air est chargé des effluves humides d'une végétation épaisse. De fines particules flottent dans les rayons de soleil. De petits groupes d'adolescent.e.s y ont trouvé un refuge aux parcs gelés de leur quartier et de jeunes parents y promènent leurs bambins.

L'architecture ne sauvera pas le monde, mais a bien son rôle à jouer en tant que dispositif culturel de mise en espace de nos valeurs collectives. Dès lors, le CIVA a lui-même un rôle à jouer en présentant des pratiques et projets qui font rêver, en archivant soigneusement les traces de pensées spatiales de d'autres époques, et au-delà : en suscitant le débat sur tous ces sujets. Si l'idée de tourner en rond peut évoquer une déambulation sans issue, que penser lorsque, au contraire, ça ne tourne pas rond ? Le cercle est une figure archétypale de l'architecture du collectif. Il induit des usages - prise de parole, débats, observation et analyse - des valeurs sociales - égalité, écoute, inclusion - voire philosophiques - unité, cohérence, finitude, perfection. Tourner en rond peut alors être compris comme une démarche collective de partage et d'écoute nécessaires à la prise de position et d'action politique. C'est le rôle que se donne cette agora pour CIVA.

### Séquences d'espaces différenciés

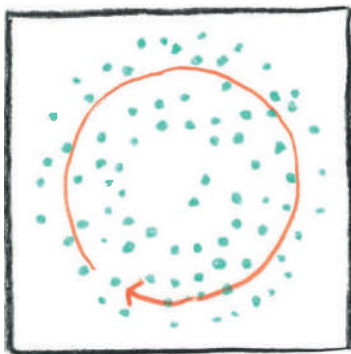


Cette séquence d'espaces permet le franchissement depuis les espaces publics des passerelles de Kanal vers les espaces de travail et de recherche de CIVA. La transition entre ces espaces n'est pas linéaire ni ne suit une progression. Ces espaces ne sont pas hiérarchisés, leurs statuts sont équivalents, mais leur spatialités sont à la fois cohérentes et dissemblables. Cette diversité spatiale vise à susciter des usages libres, variés, variables, individuels et collectifs, sans cesse renouvelés, moteurs d'inventivité. Ce sont des encapaciteurs d'usages.

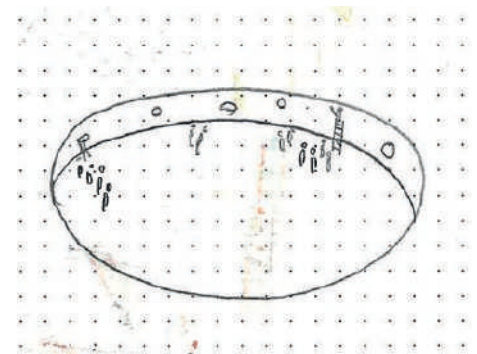


*Le projet du Danteum de Giuseppe Terragni (1938) raconte par l'architecture le parcours de descente aux enfers du poème de Dante La Divine Comédie*

### Un lieu commun

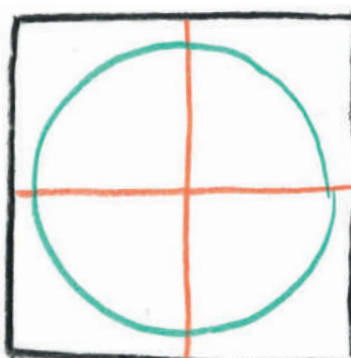


Son emplacement dans Kanal mais aussi dans Bruxelles lui confère une centralité urbaine, un statut de place publique, cet espace est à l'adresse tant de visiteurs spécialisés que des habitant.e.s des différents quartiers avoisinants, de tous âges et tout milieu social. Il joue ainsi un rôle d'espace civique, de rencontre et de frottement entre humains. Ses morphologies diverses, de l'échelle du corps à l'échelle du groupe, en fait un espace public qui sort des logiques sécuritaires et capitalistes et qui peut générer des usages communs.

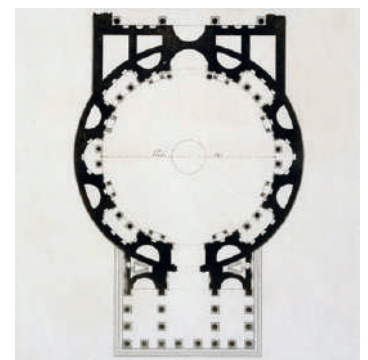


*La nouvelle de Samuel Beckett Le Dépeupleur (1971), dépeint un espace circulaire et les usages mystérieux qu'il active.*

### Éléments remarquables

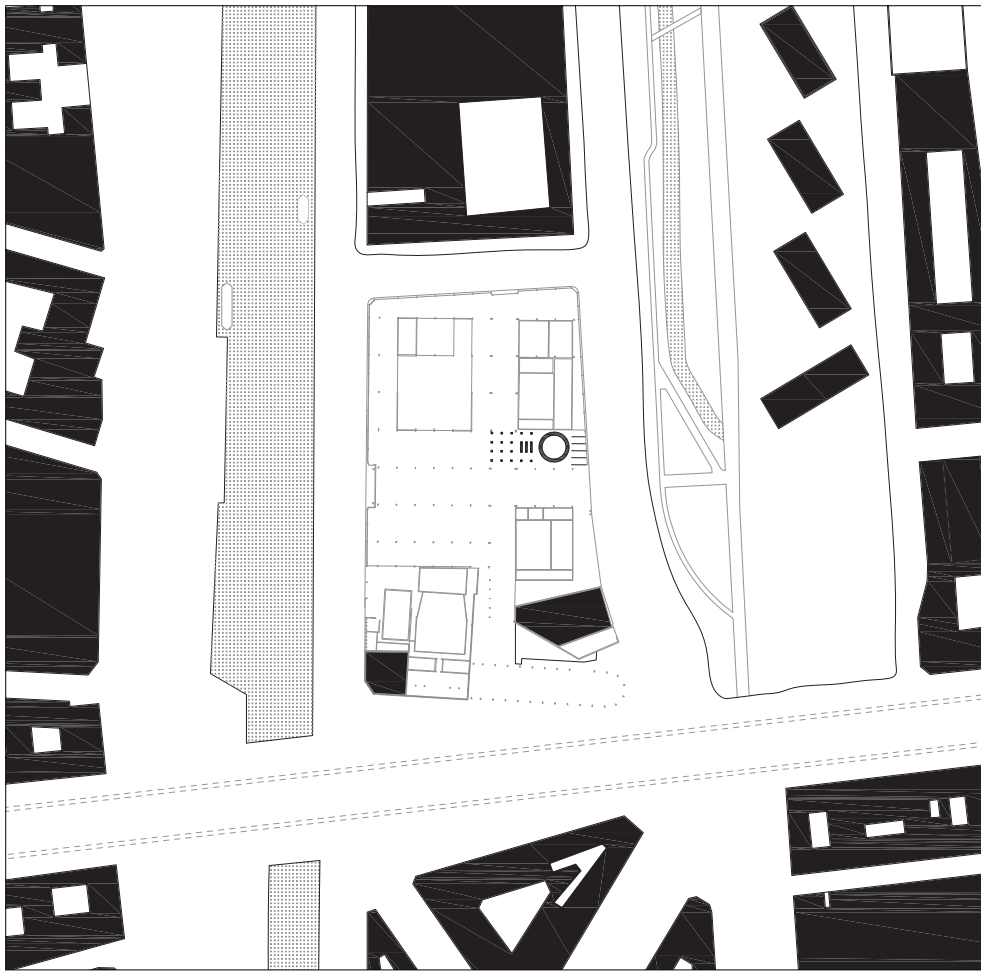


Ancré en un point hautement symbolique de la structure de Kanal - à l'angle du croisement des axes qui dans les villes nouvelles romaines, symbolise un centre du monde. Ce nouvel espace public s'émancipe de cette expression (matérielle, constructive, symbolique) pour solliciter un mode de composition hérité de l'histoire de l'architecture, rappelant ainsi le rôle d'archives du CIVA. Se saisissant des éléments remarquables de l'architecture sacrée - symétrie, formes géométriques simples, lien vertical - pour les profaniser.



*Le temple du Panthéon, à Rome, érigé au 1er siècle av. JC, a été converti en Eglise. Il s'agit d'un archétype d'édifice religieux.*





# ANCRAGE URBAIN & HUMAIN

La régénération de ce morceau de ville est actuellement en construction (PAD Maximilien-Vergote, contrats de rénovation urbaine, contrats de quartier durable, vision Territoire Nord...) A l'échelle du territoire et de la ville, ce projet est un échelon de plus dans un gradient d'espaces publics de qualités et de définitions différentes.

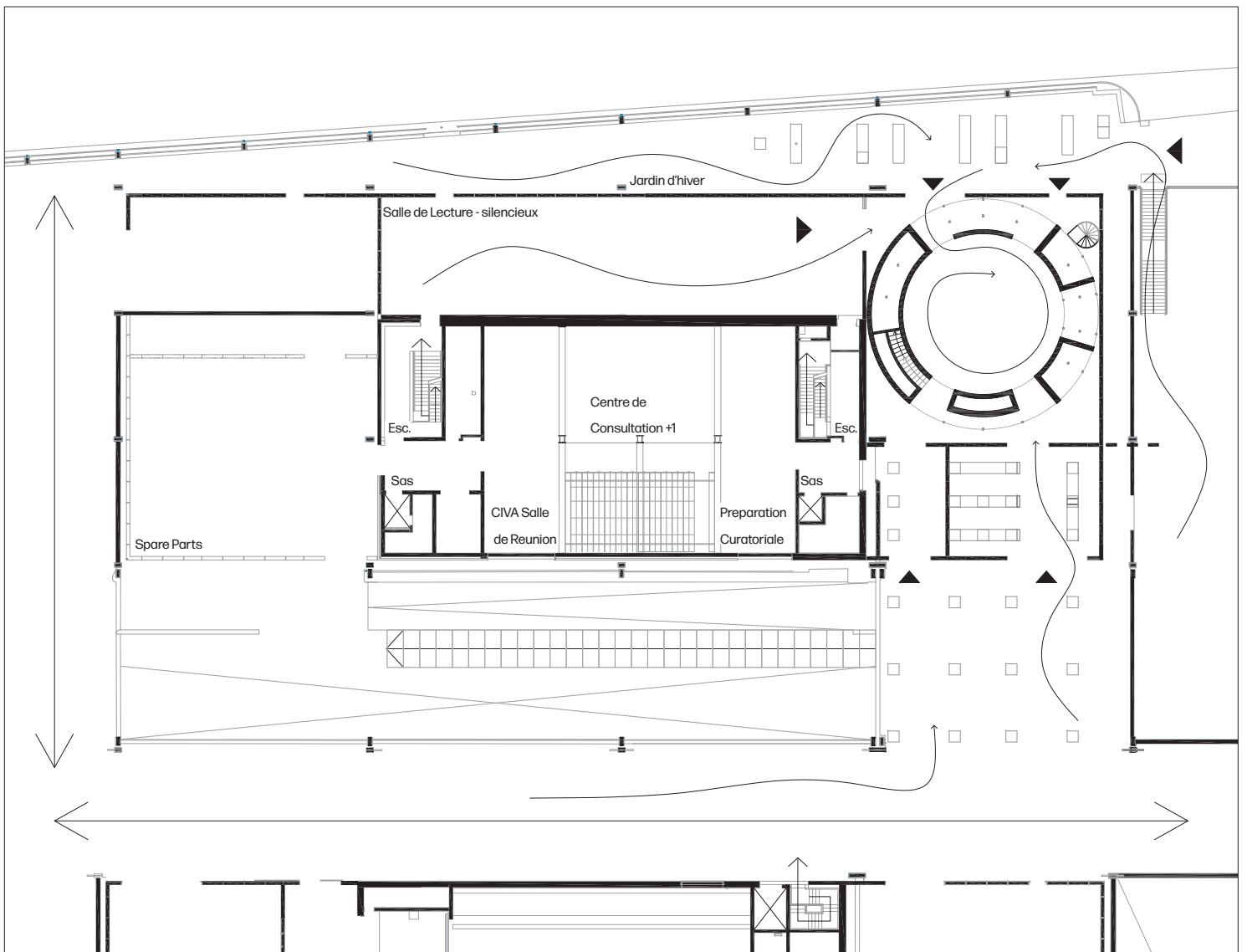
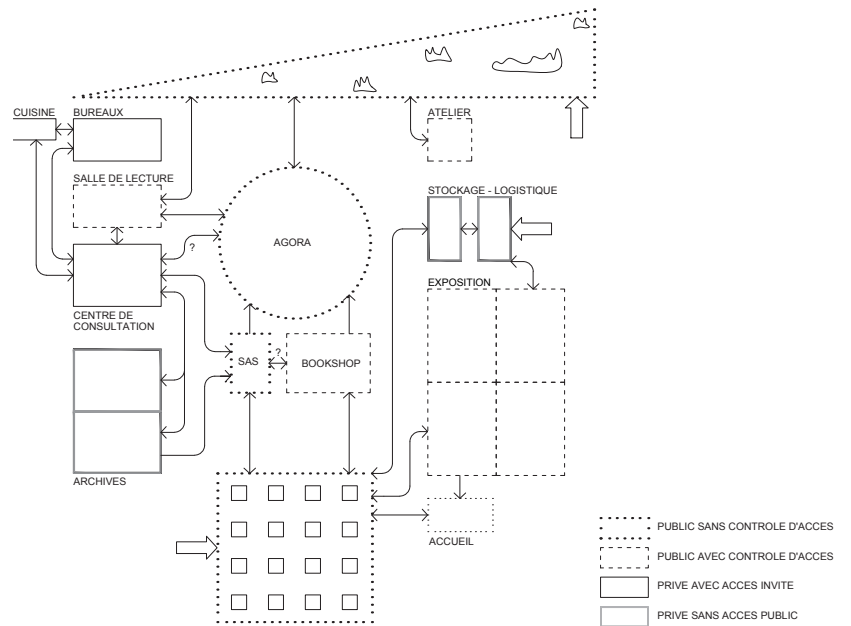
L'un des enjeux importants de ce projet est de parvenir à être attractif pour un public local. C'est pourquoi la démarche d'inclusion sociale consiste à offrir des espaces publics et communs, des espaces de liberté et de rassemblement, et pas uniquement des espaces à vocation éducative et culturelle.



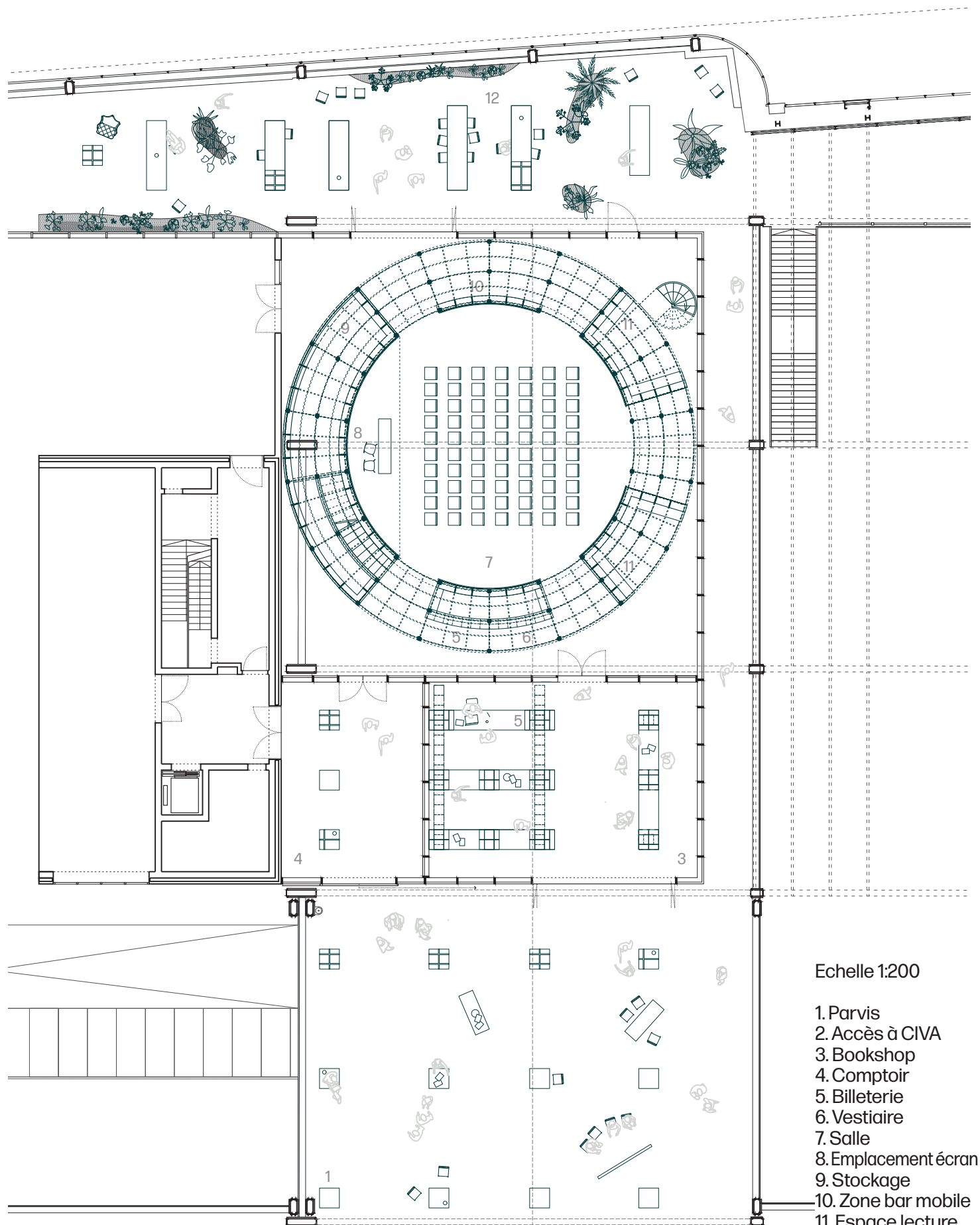
# ORGANIGRAMMES

Le projet est à comprendre dans ses relations à la fois avec Kanal, et avec les autres espaces du CIVA. Il s'agit à la fois d'un espace public à l'échelle du territoire, un espace culturel à l'échelle de Kanal et un espace d'articulation et de rencontre à l'échelle du CIVA.

La flexibilité et l'adaptabilité du projet et des aménagements est garantie par le degré de définition des espaces, et la richesse des connexions entre eux. La référence à la typologie du temple n'est pas du fait du hasard : elle permet des espaces qui sont si spécifiques qu'ils en deviennent abstraits. Ainsi, les espaces s'adaptent à des usages infinis de la même manière que les usages s'adaptent, émergent et dialogue avec l'espace.



# PLAN NIVEAU PIANO NOBILE

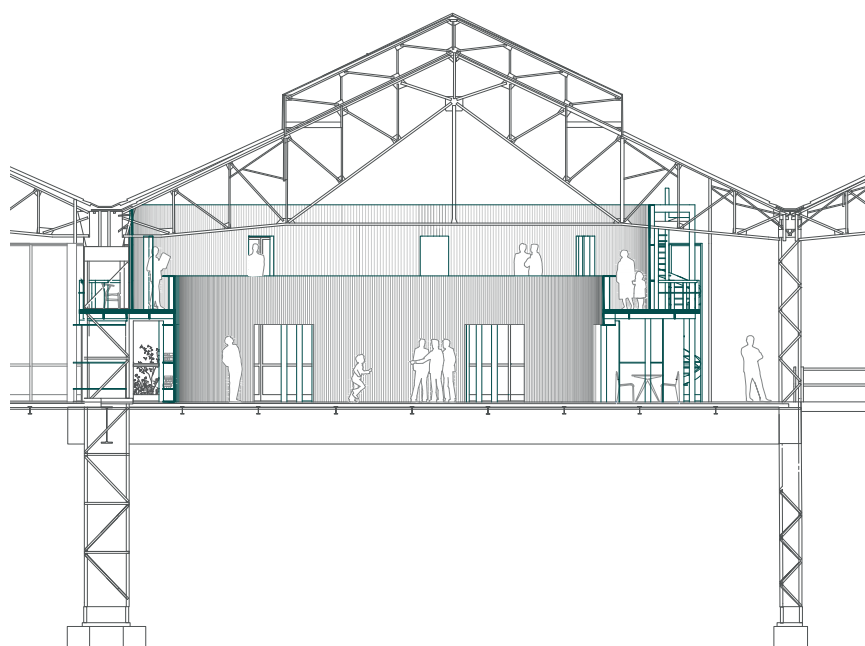
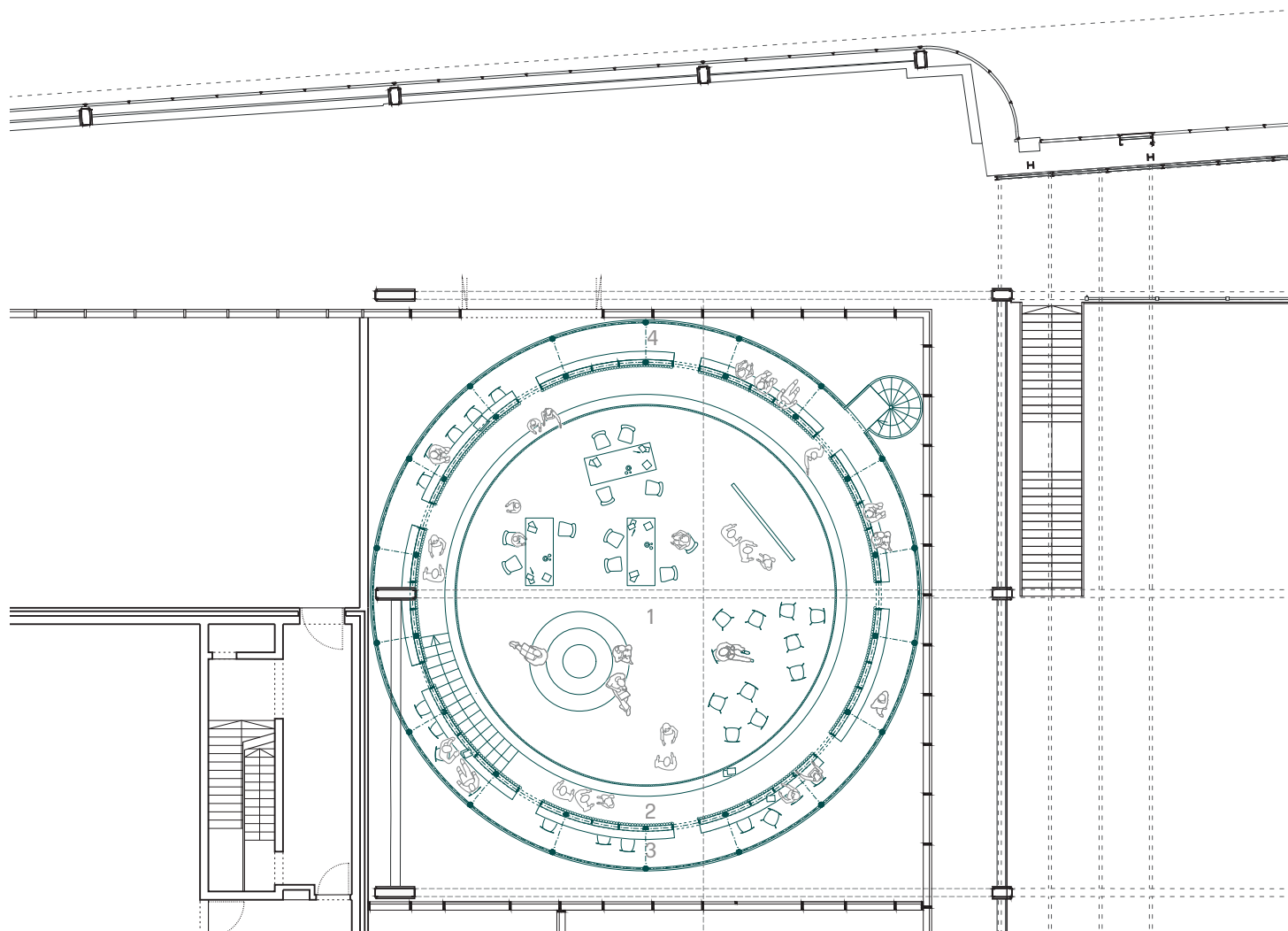


Echelle 1:200

1. Parvis
2. Accès à CIVA
3. Bookshop
4. Comptoir
5. Billeterie
6. Vestiaire
7. Salle
8. Emplacement écran
9. Stockage
10. Zone bar mobile
11. Espace lecture
12. Jardin d'hiver



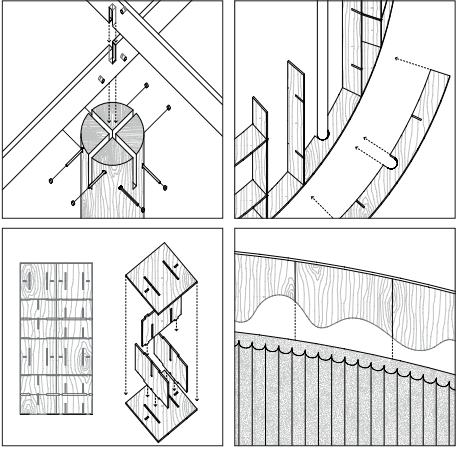
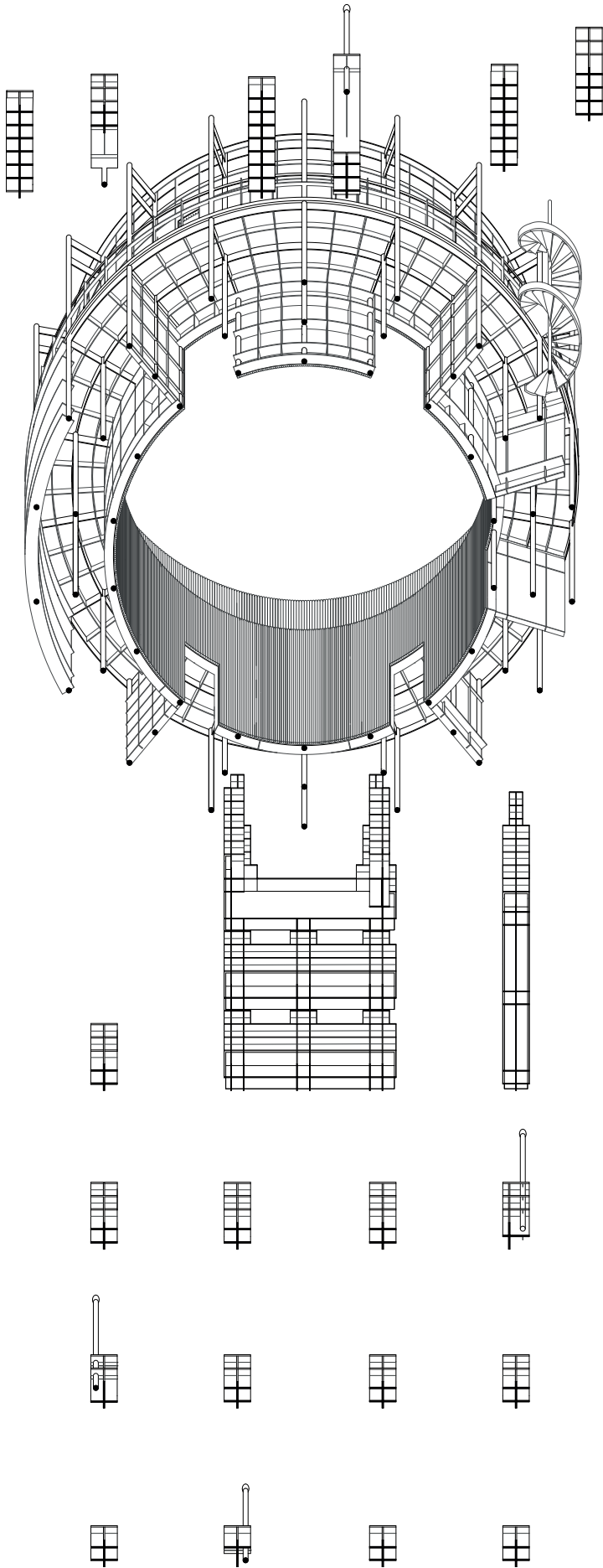
# PLAN NIVEAU MEZZANINE



Echelle 1:200

1. Salle
2. Balcon
3. Espace travaille
4. Espace lecture

# STRUCTURE



Détails d'assemblage de matériaux



# MATÉRIAUX & DURABILITÉ

## Structure et mobilier en bois local écosourcé

L'essentiel de toutes les structures et éléments mobiliers est en bois. Les vertus du bois en tant que matériau de construction ne sont plus à attester : légèreté, chaleur, facilité et inventivité des assemblages, production renouvelable, sécurité de la filière, capacité de réemploi quasiment infinie, filière de recyclage aisée.

Toutefois, la production du bois en Belgique est rare. Or, la forêt de Soignes, bien que protégée, va devoir se transformer dans les prochaines décennies car elle est peu résistante au réchauffement climatique, nécessitant une stratégie de remplacement des essences. Pour l'heure en grande partie exportés, l'usage du hêtre de la forêt de Soignes est une occasion pour renforcer la viabilité de cette filière de proximité en Belgique et participer à son exemplarité.

## Façade en "paper clay", nouveau matériau de réemploi

Un second matériau est utilisé pour la façade intérieure de l'agora : un papier maché compressé, nommé aussi "paper clay". Il s'agit d'un mélange de liant (argile ou plâtre) avec du papier recyclé broyé moulu et comprimé au séchage. Sa texture évoque le pisé, un béton texturé voire un terrazzo (selon les sources du papier).

Cette filière n'est pas solidifiée en Belgique et ce matériau n'est pas disponible dans le commerce. Or, il s'agit selon nous d'un matériau d'avenir puisque la ressource initiale est le papier de rebut, et que le matériau final peut être re-broyé et recoulé et recompressé à l'infini. Sa destruction ne génère pas de déchets supplémentaires.

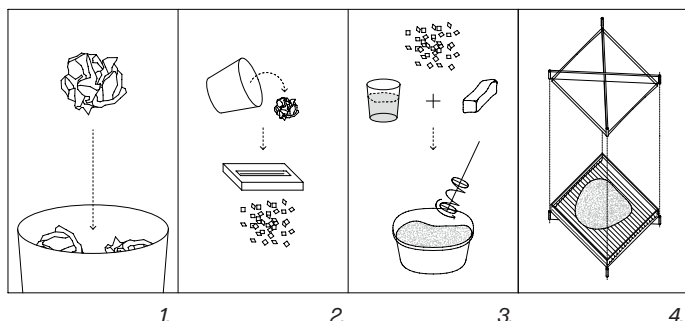
Les propriétés acoustiques sont assurées par la matière du papier mâché, absorbant acoustique, en plus de la forme ondulée qui freine les réverbérations.

Ce matériau fait également particulièrement sens au vu de l'usage du papier dont Kanal fait et fera usage pour la communication de ses événements et expositions. D'un point de vue symbolique, la présence de traces de contenus passés constitue une sorte d'archive invisible. Enfin, la communication graphique est généralement très colorée, on peut donc imaginer que des traces de ces couleurs soient perceptibles dans le matériau fini.

Les temporalités du projet, où la fin du chantier doit coïncider avec l'ouverture de Kanal, permet de réserver le temps nécessaire à une phase de prototypage de ce matériau. Nous envisageons cette démarche comme un projet pilote pour mettre en œuvre ce type de matériau dans les marchés publics en Belgique.

Enfin, ce matériau fait sens aussi par rapport à Kanal dans son contexte urbain, économique et industriel géographique (avec la proximité du canal, du quai des matériaux...) et s'ancre dans la dynamique régionale de "Shifting Economy".

La démarche de durabilité se transcrit donc tant dans le choix des matériaux que dans leur mise en œuvre et dans le rôle sociétal et économique de valorisation de filières d'avenir.



Production cerle de la collecte du papier aux paanels de revêtement de façade

- 1 - papier recyclé
- 2 - déchiquetage
- 3 - mélange avec de l'eau et de l'argile
- 4 - presser dans la forme

Schéma de réalisation d'un module de façade en paper clay



Documentation de la fabrication du prototype de façade

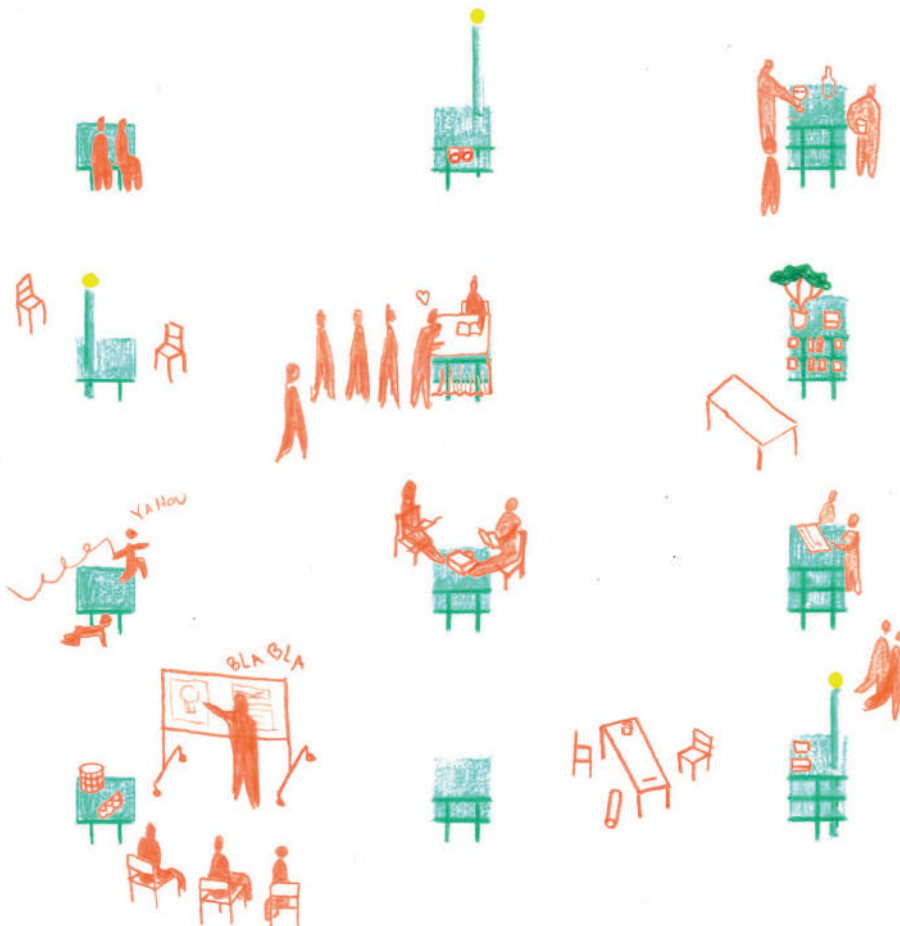




# PARVIS

12 équipements fixes de hauteur variables régulièrement disposés sur l'espace de 190m<sup>2</sup>:

- 4 éléments - h: 40 cm
- 4 éléments - h: 80 cm
- 4 éléments - h: 120 cm
- 3 luminaires intégrés



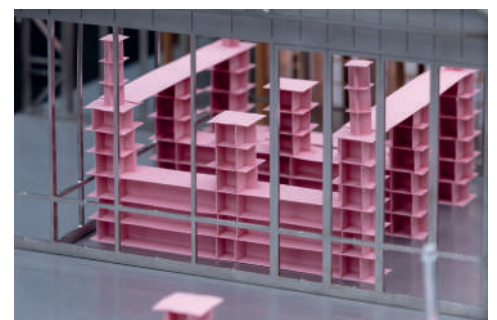




# BOOKSHOP

Bibliothèques pour l'entreposage et l'exposition de livres :

- 124,3 m linéaires exposition tranche
- 31,2 m linéaires exposition couverture
- 55,5 m linéaires stockage fermé
- 7,84 m<sup>2</sup> surfacent d'exposition à plat







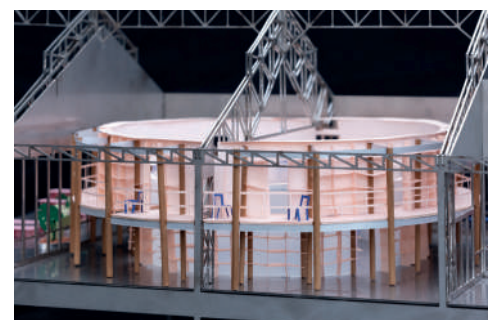
# AGORA

Au sol :

- Espace central : 108 m<sup>2</sup> (70p assises)
- Espace de travail en groupe
- Étagère d'exposition : 50 m linéaires
- Billetterie et vestiaire
- Emplacement bar mobile
- Stockage

Mezzanine :

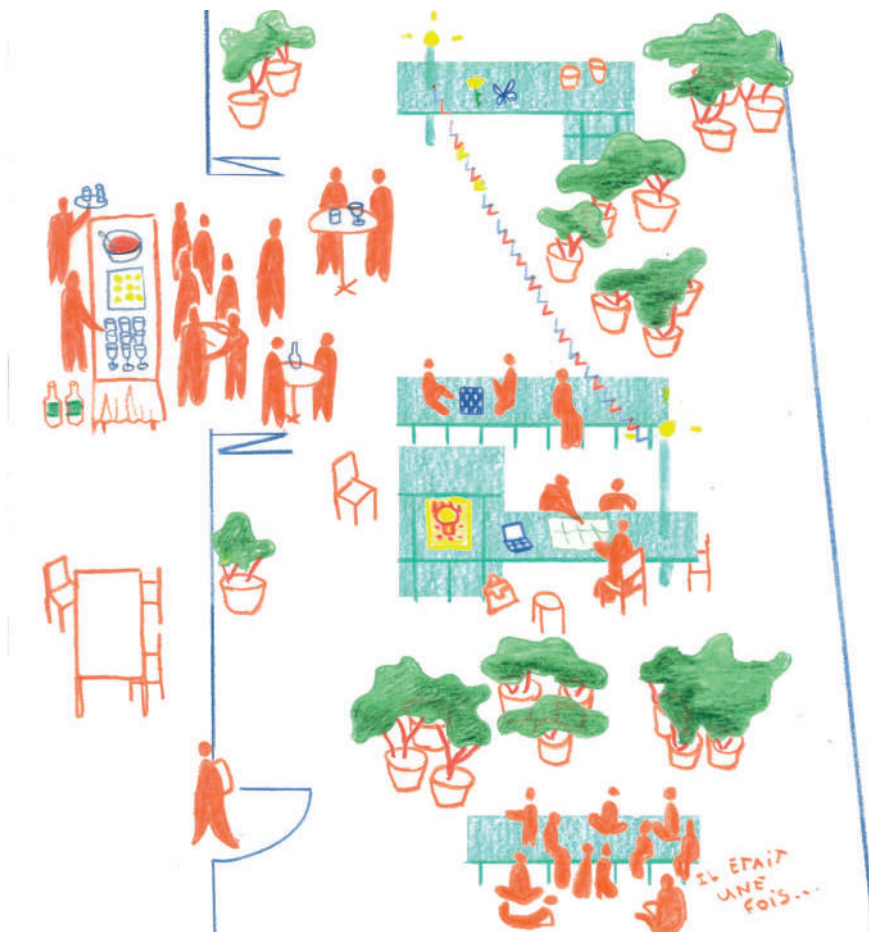
- Coursive intérieure : 32 m<sup>2</sup>
- Coursive extérieure : 45 m<sup>2</sup>
- Étagère d'exposition 50 m linéaires











# JARDIN

7 équipements fixes de hauteurs variables régulièrement disposés dans une colonie de plante en pot sur une surface de 90m

- 5 éléments - h : 40 cm
- 1 élément - h : 80 cm
- 1 éléments - h : 120 cm
- 3 luminaires intégrées
- 2 dispositifs d'affichages intégrées
- 6 bac plantés - 14m<sup>2</sup>





