

[FACTSHEET B

M A]

# ENTRE-DEUX-PONTS

TUSSEN-TWEE-BRUGGEN



## **[FACT SHEET]**

### **ENTRE-DEUX-PONTS - TUSSEN-TWEE-BRUGGEN**

Outre le fait que le projet « Entre-Deux-Ponts » est LE projet phare du Contrat de Quartier Maelbeek à Ixelles, il est de plus situé dans un endroit stratégique du périmètre. En effet, ce lieu, actuellement enclavé et peu attractif, présente un certain potentiel, de par sa position entre Flagey et Jourdan, à l'articulation de la rue Gray (ancienne vallée du Maelbeek) et des magnifiques ponts en brique de l'avenue de la Couronne et de la voie ferrée. L'enjeu est de reconverter le site en lui conférant une identité propre et d'y créer une nouvelle dynamique de quartier grâce au projet.

Il s'agit d'une mission d'ensemble qui comprend trois interventions :

- Un équipement collectif polyvalent offrant un « environnement productif » aux habitants du quartier, un lieu favorisant le « faire soi-même » (création et récupération).
- Un ascenseur urbain entre l'avenue de la Couronne et la rue Gray afin de connecter deux quartiers distincts et de créer un lien multimodal
- Le réaménagement de l'espace public aux abords du bâtiment.

Le maître de l'ouvrage, Beliris, se veut exemplaire en termes de durabilité, avec un accent sur la construction circulaire. A cet effet, l'auteur de projet bénéficiera d'un accompagnement de Bruxelles Environnement.

Beliris recherche une équipe pluridisciplinaire comportant au minimum un architecte, un ingénieur stabilité, un ingénieur techniques spéciales, un paysagiste, un conseiller PEB, un coordinateur BIM, un expert GRO.

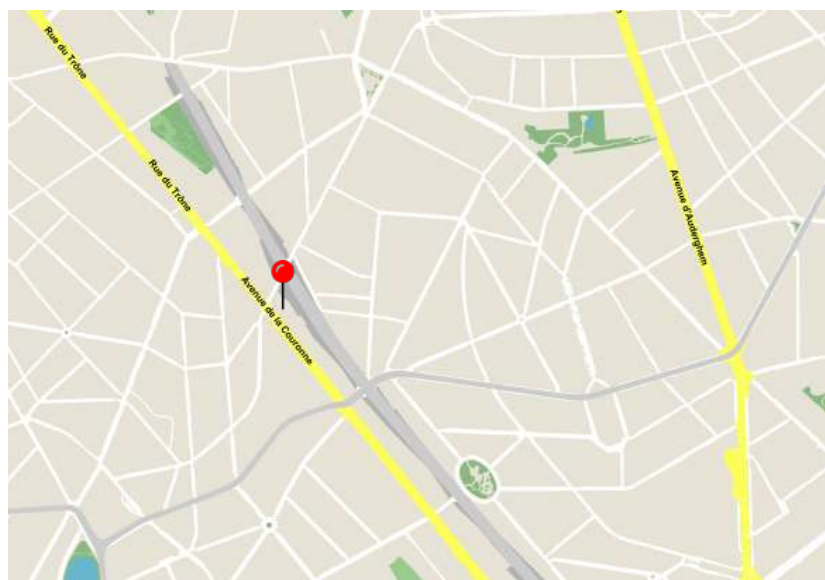
Het project «Tussen-2-Bruggen» is het bakenproject van het Duurzaam Wijkcontract «Maalbeek» in Elsene en situeert zich op een zeer bijzondere plaats. Deze momenteel ingesloten en weinig aantrekkelijke plek heeft een bijzonder potentieel, door de ligging tussen Flagey en Jourdan, langs de Graystraat (de vroegere vallei van de Maalbeek) en tussen de magnifieke baksteen brugbogen van de Kroonlaan en de spoorweg. De opdracht is om de site te transformeren door middel van een eigenstandige identiteit, en om een nieuwe wijkdynamiek te creëren via dit project.

Het gaat om een totaalproject dat drie ingrepen omvat:

- Een polyvalente voorziening die een 'productieve omgeving' biedt aan de wijkbewoners, een plek die 'doe het zelf' bevordert (creatie en recycling)
- Een stadslift tussen de Kroonlaan en de Graystraat om twee verschillende buurten multimodaal met elkaar te verbinden.
- De herinrichting van de openbare ruimte in de omgeving van het gebouw.

De bouwheer Beliris wenst dat het project een voorbeeldfunctie vervult op het gebied van de duurzaamheid, met de nadruk op circulair bouwen. Hiervoor zal de ontwerper de steun van Leefmilieu Brussel krijgen.

Beliris is op zoek naar een multidisciplinair team dat bestaat uit minstens een architect, een ingenieur stabiliteit, een ingenieur speciale technieken, een landschapsarchitect, een EPB-adviseur, een BIMcoördinator, een GRO-expert.





(c) Séverin Malaud

Localisation . Locatie

Rue Gray 178

Graystraat 178

Ixelles - 1050 - Elsene

Maître d'ouvrage . Opdrachtgever

Beliris

Procédure . Procedure

Procédure concurrentielle avec négociation

Mededingingsprocedure met onderhandeling

Comité d'avis. Adviescomité

25.01.2022

Lauréat. Laureaat

V+

+ Omgeving

+ Bollinger Grohman

+ MK Enginering

Images in this document are only sketches developed by the design office that will be subject to further discussions and adaptations before the final project's approval. Les images présentées dans ce document sont les esquisses développées par le bureau d'étude, esquisses qui seront sujettes à discussions et adaptations avant l'approbation du projet final. De afbeeldingen die in dit document getoond worden zijn opgemaakt door het studie bureau en zullen nog verder bediscussieerd en aangepast worden alvorens het project definitief wordt goedgekeurd.

## LAURÉAT LAUREAAT

### V+

Face aux multiples contraintes et attentes qui pèsent sur le site, V+ adopte une attitude pragmatique : il s'agit de déterminer la juste place de chaque élément du programme, ainsi que les distances appropriées entre les différentes parties. Il en résulte un projet d'une simplicité qui paraît presque surprenant dans sa clarté.

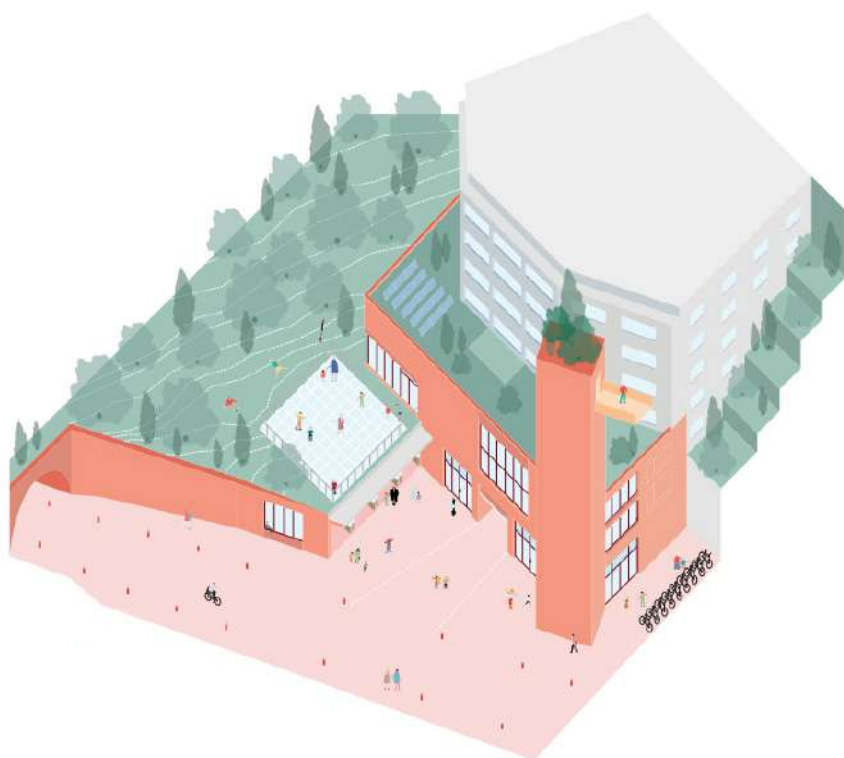
En s'appuyant sur le contexte, le projet parvient à créer un lieu à l'atmosphère singulière, une pièce urbaine apaisée, unifiée par l'utilisation d'un matériau commun. La présence des ponts et des murs qui délimitent actuellement trois faces du site est renforcée par la conception du nouveau bâtiment, conçu comme une quatrième façade en maçonnerie. L'espace public est quant à lui envisagé comme un vaste sol continu, en clinker rouge, constituant ainsi la cinquième façade. Plutôt que d'effacer la linéarité existante de la voirie, l'intention est de lui donner une nouvelle dynamique en l'élargissant, ce qui permettra une plus grande variété d'usages.

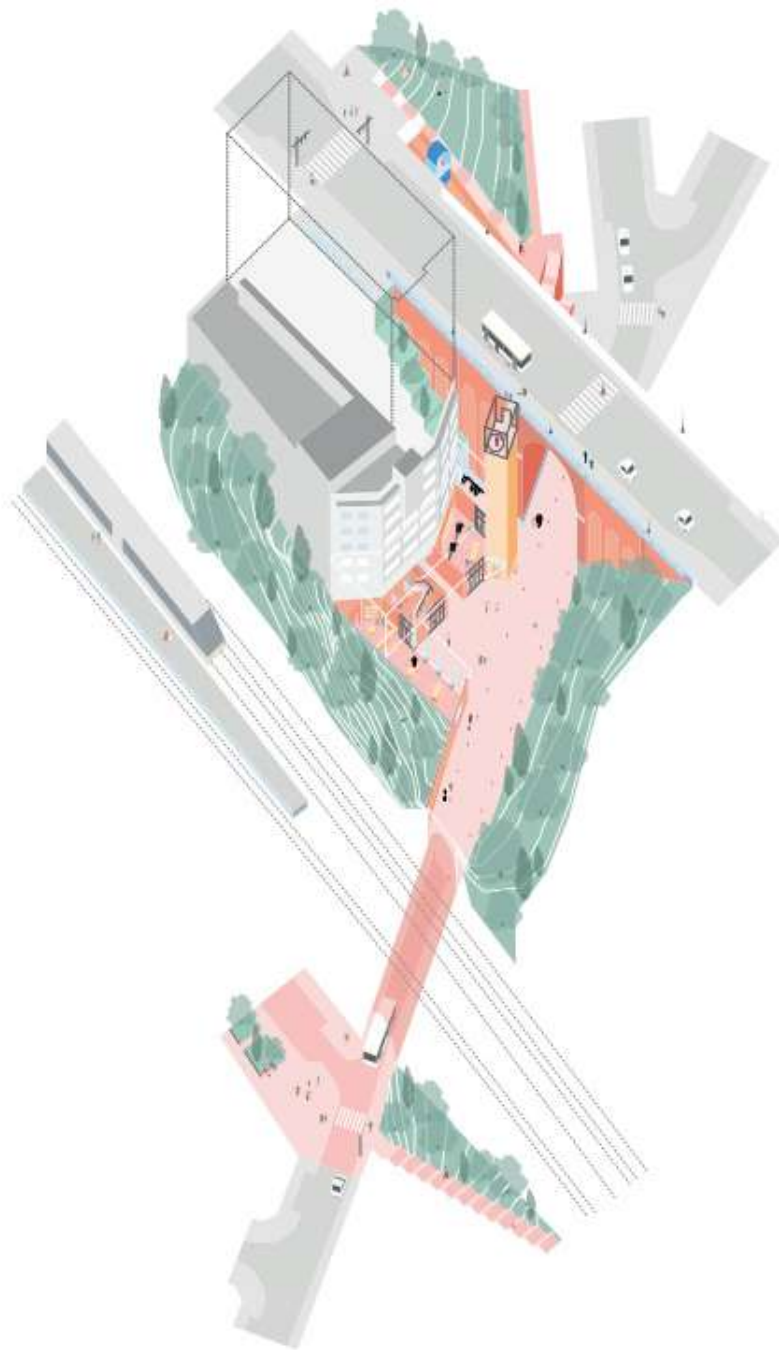
L'ascenseur urbain se fond dans l'architecture du pont classé et se présente comme un campanile en briques

ajourées. Il offre une perspective panoramique sur paysage urbain. Son positionnement et son orientation témoignent d'une recherche de cohabitation pacifique avec le patrimoine existant, tout en garantissant une visibilité optimale et un sentiment de sécurité pour les usagers.

En ce qui concerne l'organisation et l'évolutivité du bâtiment, le projet mise sur la durabilité : il propose des espaces polyvalents, quatre grands volumes définis par leur relation respective à l'environnement. Cette approche évite les pièges de la modularité générique. Ces espaces simples sont conçus pour pouvoir aisément accommoder les changements qui inévitablement surviennent au fil de la vie d'un bâtiment. Les niveaux de planchers sont également pensés pour permettre une intégration fluide avec le bâtiment de la Cinematek.

La même approche alliant pérennité et simplicité prévaut dans la réflexion sur le choix des matériaux et techniques constructives. La démarche vise à réduire au strict nécessaire, favorisant une utilisation rationnelle et raisonnée des ressources.





Door de verschillende beperkingen en verwachtingen voor de site, neemt V+ een pragmatische houding aan: er wordt voor elk element van het programma de juiste plaats gezocht, met de geschikte afstanden tussen de verschillende onderdelen. Het resultaat is een helder project dat uitblinkt in zijn eenvoud. Door gebruik te maken van de omgeving, slaagt het project erin een plek te creëren met een bijzondere sfeer, een rustige locatie waar het gebruik van een gemeenschappelijk materiaal zorgt voor eenheid. De aanwezigheid van de bruggen en muren, die nu drie zijden van de site afbakenen, wordt versterkt door het ontwerp van een nieuw gebouw, dat als vierde gemetselde gevel zal dienen. De openbare ruimte wordt ontworpen als een grote doorlopende vloer van rode klinkers, die zo de vijfde 'gevel' vormt. In plaats van de bestaande lineariteit van de weg uit te wissen, is het de bedoeling deze een nieuwe dynamiek te geven door de weg te verbreden. Daardoor wordt een grotere verscheidenheid in gebruik mogelijk.

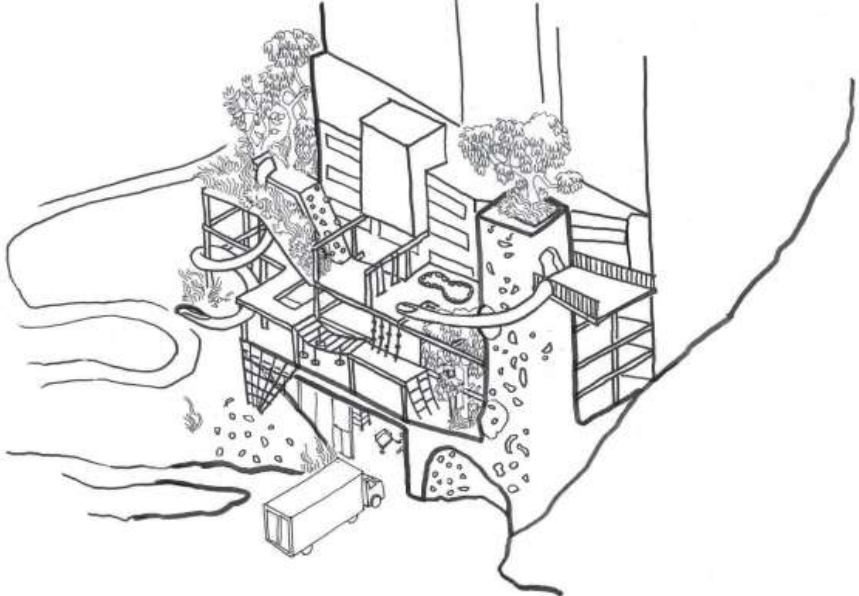
De stadslift, die bij de architectuur van de geklasseerde brug aansluit, is opgevat als een klokkentoren in opengewerkte bakstenen. Hij biedt een panoramisch zicht op het stedelijke

landschap. De positionering en de oriëntatie van de lift zijn een resultaat van de zoektocht om de lift met het bestaande erfgoed te laten samengaan, waarbij rekening wordt gehouden met een optimale zichtbaarheid en een veiligheidsgevoel voor de gebruikers.

Wat betreft de organisatie en schaalbaarheid van het gebouw, is het project gericht op duurzaamheid: het stelt polyvalente zalen voor, vier grote volumes die worden gedefinieerd door hun respectieve relatie tot de omgeving. Deze benadering vermijdt de valkuilen van generieke modulariteit. Deze eenvoudige ruimtes zijn ontworpen om de veranderingen op te vangen die onvermijdelijk optreden tijdens de levensduur van een gebouw. De vloerniveaus zijn ook ontworpen om naadloos te kunnen worden geïntegreerd met het Cinematek-gebouw. Dezelfde benadering, die duurzaamheid en eenvoud combineert, overheerst bij de keuze van materialen en constructietechnieken. Het uitgangspunt is alleen het strikt noodzakelijke te gebruiken, waardoor er een rationele en doordachte inzet van middelen is.

**CANDIDATS**  
**KANDIDATEN**

**GÉNÉRALE**



**CANDIDATS**  
**KANDIDATEN**

**BC architecten**



**CANDIDATS  
KANDIDATEN**

**AM AgwA + VVV**

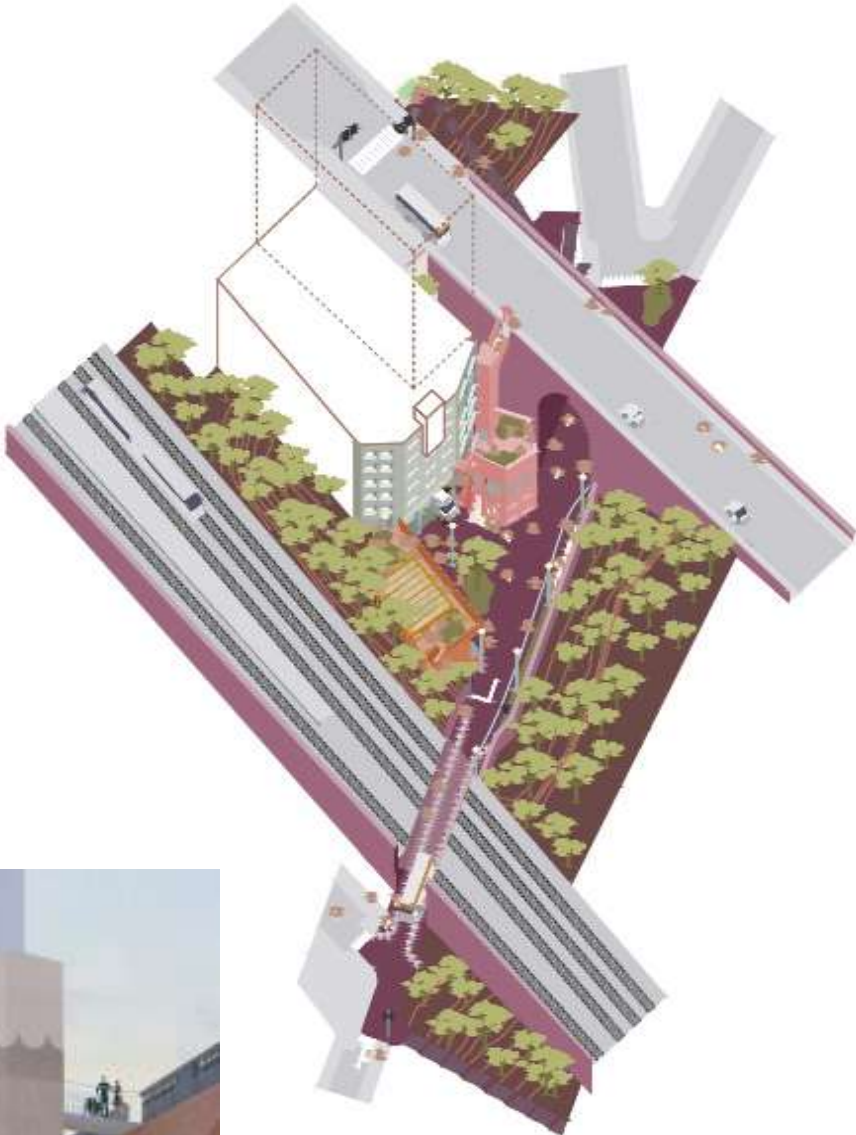


**B M A**



**CANDIDATS**  
**KANDIDATEN**

**51N4E**



Le bouwmeester maître architecte et son équipe ont pour mission de veiller à la qualité de l'espace, en matière d'architecture, mais également en ce qui concerne l'urbanisme et l'espace public sur le territoire de la Région Bruxelles-Capitale. Il s'agit de pousser plus en avant l'ambition à Bruxelles en matière de développement urbain. Le bouwmeester occupe une position indépendante.

De bouwmeester maître architecte en zijn team bewaken de ruimtelijke kwaliteit van nieuwe projecten op het grondgebied van het Brussels Hoofdstedelijk Gewest: niet alleen architectuur, maar ook stedenbouw en openbare ruimte. Het doel is dat Brussel meer ambitie op het gebied van stadsontwikkeling nastreeft. De bouwmeester werkt in een onafhankelijke positie.

The mission of the bouwmeester maître architecte (Chief Architect) and his team is to ensure the quality of urban space, both architecturally and in terms of urban planning and public realm in the Brussels-Capital Region, thus driving forward Brussels' ambitions in urban development. The Chief Architect is working in an independent position.

Contact presse . Perscontact . Press Contact: [info@bma.brussels](mailto:info@bma.brussels) 02 435 43 80

[www.bma.brussels](http://www.bma.brussels)