

[FACTSHEET B

M A]

ÉCOLE KLAVERTJE 4

KLAVERTJE 4 SCHOOL



[FACT SHEET]

ÉCOLE KLAVERTJE VIER **KLAVERTJE 4 SCHOOL**

Le quartier Hélicoptère est en pleine évolution ces dernières années, et ce n'est pas fini ! Après un Contrat de Quartier Durable et différents projets urbains tels que le parc Max-sur-Senne, la tour sportive, le parvis de l'école et de la crèche Klavertje Vier, c'est au tour de l'école Klavertje Vier.

Le programme du Contrat de Quartier prévoit d'une part la rénovation et l'extension de l'école et d'autre part la démolition de la crèche. Les deux projets sont intrinsèquement liés car l'école dispose de deux classes au sein du bâtiment de la crèche existante. Le programme prévoit sur le site de la crèche, la construction d'un projet mixte comprenant une nouvelle crèche et 13 logements publics. L'école nécessite donc de relocaliser ses deux classes.

La maîtrise d'ouvrage a souhaité étendre la mission initiale afin de proposer une réflexion plus large sur le site de l'école. La mission comporte :

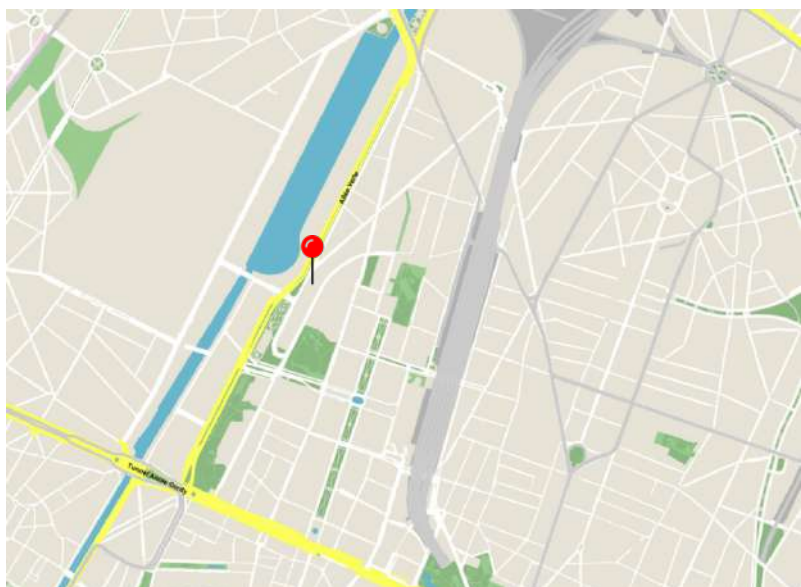
la construction d'une extension sur le bâtiment de l'école afin de relocaliser les deux classes démolies, la réorganisation des locaux de toute l'école qui prend en compte les dysfonctionnements actuels de l'école, l'isolation de la façade du bâtiment support à l'extension, et last but not least, l'aménagement d'un espace paysager à côté de l'école. Le projet mettra en avant des ambitions élevées quant à son empreinte écologique réduite; que ce soit dans sa réalisation, sa maintenance, son fonctionnement ou sa démolition. Il s'agira d'offrir une qualité de vie et de confort au sein de l'école. Tout au long du projet, la méthode d'évaluation «GRO» sera utilisée.

De wijk Helihaven heeft de laatste jaren een sterke ontwikkeling doorgemaakt, en die is nog niet voorbij! Na een Duurzaam Wijkcontract en verschillende stadsprojecten zoals het park Max-aan-de-Zenne, de sporttoren, het voorplein van de school en het kinderdagverblijf Klavertje Vier, is het nu de beurt aan de school Klavertje Vier.

Het programma van het Wijkcontract omvat enerzijds de renovatie en de uitbreiding van de school en anderzijds de afbraak van het kinderdagverblijf. De twee projecten zijn intrinsiek met elkaar verbonden aangezien de school twee klaslokalen heeft in het gebouw van het bestaande kinderdagverblijf. Het programma voorziet op de site van het kinderdagverblijf de bouw van een gemengd project met een nieuw kinderdagverblijf en 13 openbare wooneenheden. De school moet dus haar twee klaslokalen verplaatsen.

De opdrachtgever heeft de oorspronkelijke opdracht uitgebreid om een ruimere beschouwing van de schoolsite voor te stellen. De opdracht omvat:

de bouw van een uitbreiding op één van de schoolgebouwen om de twee gesloopte klaslokalen te verplaatsen, een reorganisatie van de lokalen van de hele school, waarbij rekening wordt gehouden met het huidige disfunctioneren van de school, de isolatie van de gevel van het gebouw dat de uitbreiding ondersteunt, en last but not least, de aanleg van een landschappelijke ruimte naast de school. Het project zal hoge ambities nastreven wat betreft een verminderde ecologische voetafdruk, zowel bij de bouw als bij het onderhoud, de exploitatie en de sloop. Het doel is te zorgen voor levenskwaliteit en comfort binnen de school. Gedurende het hele project zal de 'GRO'-evaluatiemethode worden gebruikt.





(c) Séverin Malaud

Localisation . Locatie

Allée verte 16 - Groendreef 16
Ville de Bruxelles 1000 Brussel

Maître d'ouvrage . Opdrachtgever

Ville de Bruxelles - Stad Brussel

Procédure . Procedure

Procédure négociée sans publication préalable
Onderhandelingsprocedure zonder voorafgaande bekendmaking

Comité d'avis. Adviescomité

21.11.2022

Lauréat. Laureaat

Denkens - Jamaer
+Tech 3
+L.A.B.E.A.U.
+Dirk de Groof
+Atelier Veldwerk

Images in this document are only sketches developed by the design office that will be subject to further discussions and adaptations before the final project's approval. Les images présentées dans ce document sont les esquisses développées par le bureau d'étude, esquisses qui seront sujettes à discussions et adaptations avant l'approbation du projet final. De afbeeldingen die in dit document getoond worden zijn opgemaakt door het studie bureau en zullen nog verder bediscussieerd en aangepast worden alvorens het project definitief wordt goedgekeurd.

LAURÉAT LAUREAAT

DENKENS JAMAER

Le projet de Denkens-Jamaer propose la création d'une extension sur la façade donnant sur la cour de récréation pour répondre à plusieurs préoccupations importantes. Cette extension se concrétise de deux manières.

Tout d'abord, elle implique l'ajout d'un couloir qui réorganise la disposition des salles de classe aux différents étages, sur leur longueur, permettant d'accueillir les classes nécessaires. Ce couloir spacieux offre une grande flexibilité d'utilisation, permettant une extension des espaces d'apprentissage.

D'autre part, une nouvelle façade entièrement vitrée est installée, ouvrant ainsi le bâtiment datant de 1980 vers l'intérieur de l'école et vers le quartier de l'héliport. Cette intervention est appréciée pour ses qualités architecturales, transformant de manière significative l'ancien bâtiment en une structure contemporaine qui prend en compte les besoins des utilisateurs.

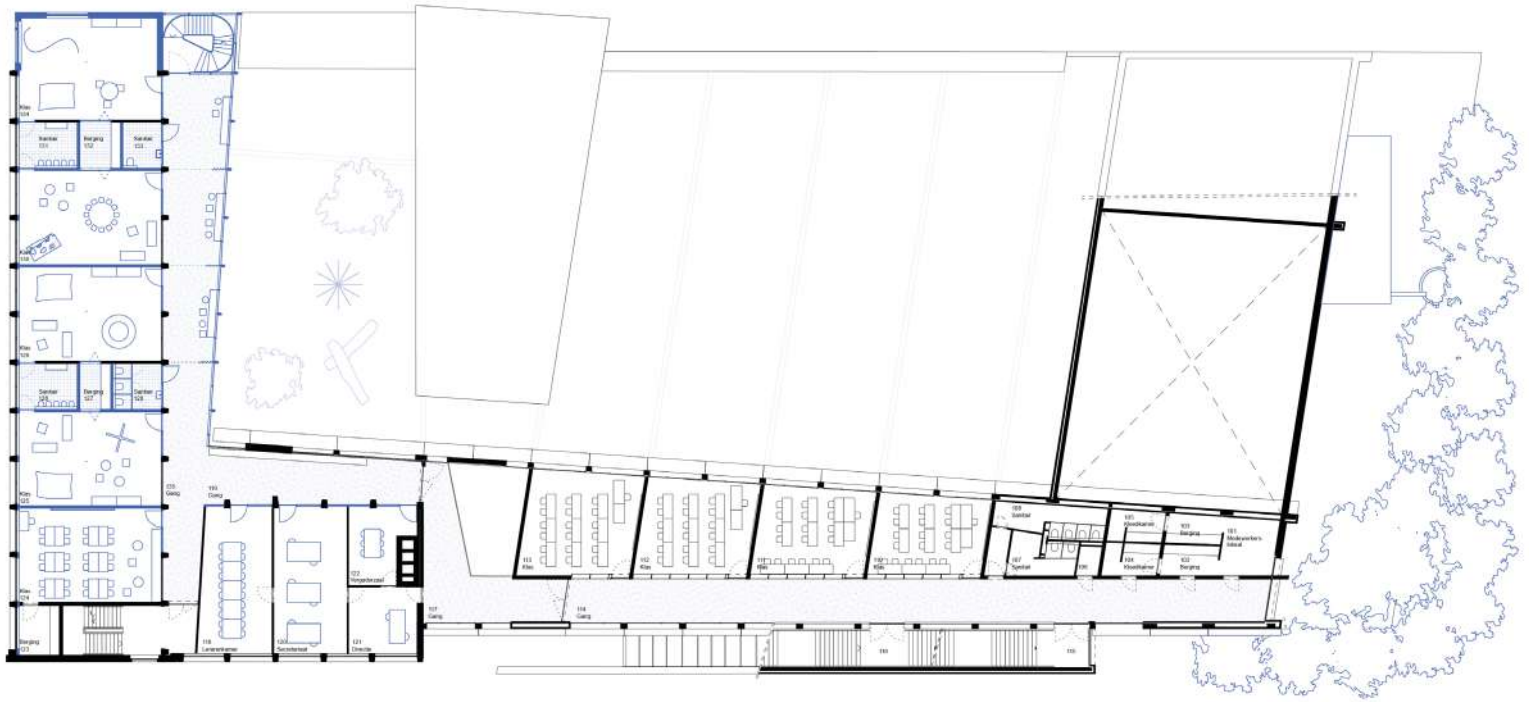
L'ajout du couloir en façade permet également de relier physiquement les deux ailes du bâtiment, facilitant ainsi

la circulation au sein de l'école. Cette nouvelle liaison sera visuellement marquée par un sol en linoléum uniforme. Le couloir, équipé de châssis ouvrants, agit comme un espace tampon pour réguler la température intérieure et maintenir les salles de classe fraîches pendant des journées chaudes.

Dans la cour de récréation, l'extension créera un auvent sous lequel les élèves pourront se protéger de la pluie et du soleil.

Le jardin est conçu comme un espace vert d'expérimentation, mettant l'accent sur des plantes comestibles qui offriront une variété de couleurs, de textures et d'odeurs tout au long de l'année, ce qui en fait un outil pédagogique. Un auvent sera installé devant l'entrée existante depuis le jardin, et les eaux de pluie de cet auvent seront collectées dans un grand bassin, mettant ainsi l'eau au cœur du projet de manière ludique, tout en servant de source d'irrigation pour les plantes.





Het project van Denkens-Jamaer voorziet een uitbreiding aan de gevel die uitkijkt op de speelplaats om te beantwoorden aan enkele belangrijke aandachtspunten. De uitbreiding komt op twee manieren tot stand.

Ten eerste wordt een gang toegevoegd die de indeling van de klaslokalen op de verschillende verdiepingen in de lengte reorganiseert, om plaats te bieden aan de nodige klassen. Deze ruime gang biedt een grote gebruiksflexibiliteit en maakt het mogelijk om de leerruimtes uit te breiden.

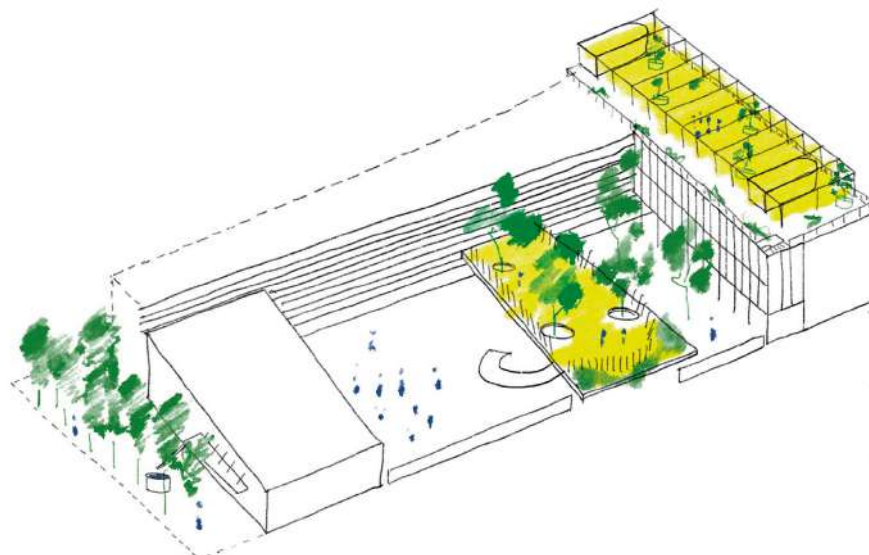
Ten tweede komt er een nieuwe gevel, volledig in glas, die het gebouw uit 1980 opent naar de speelplaats en naar de Helihavenwijk. Deze ingreep blinkt uit in zijn architecturale kwaliteiten en transformeert het oude gebouw op een belangrijke manier tot een hedendaagse constructie die rekening houdt met de noden van haar gebruikers.

De toevoeging van de gang aan de gevel zorgt ook voor een fysieke verbinding tussen de twee vleugels van het gebouw,

waardoor het gemakkelijker wordt om door de school te bewegen. Een uniforme linoleumvloer zal deze nieuwe verbinding visueel markeren. De ramen in de gang kunnen geopend worden, waardoor de gang als bufferruimte dient om de temperatuur te regelen en de klaslokalen koel te houden op warme dagen.

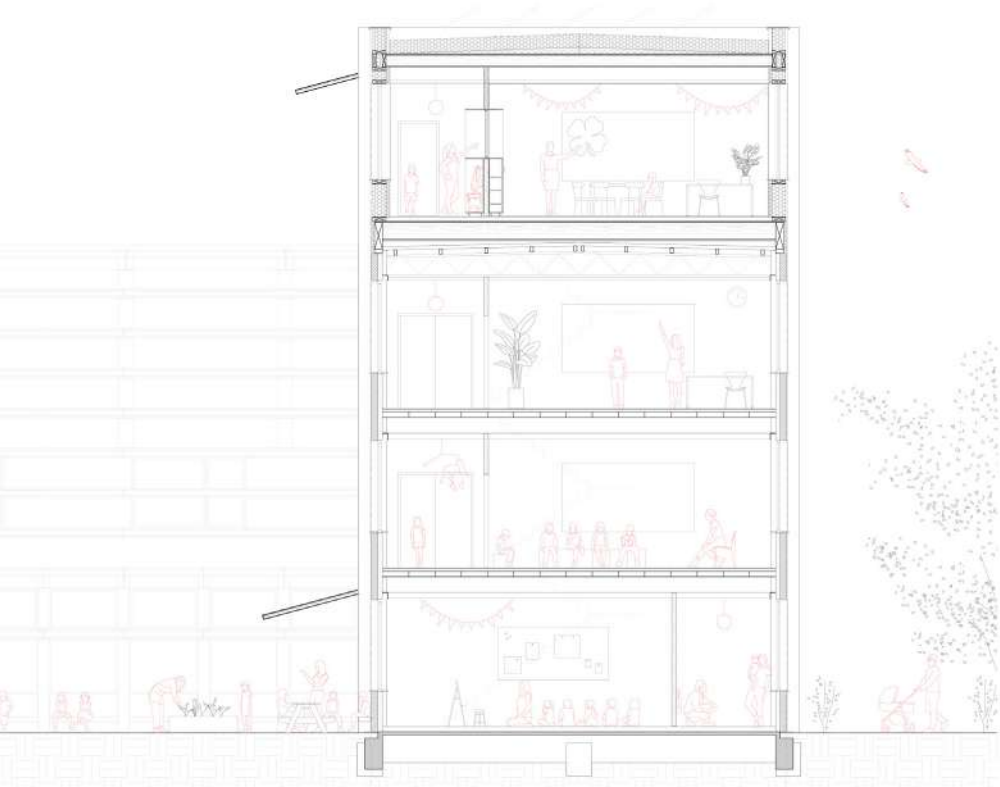
Op de speelplaats dient de uitbreiding als overdekking waaronder de kinderen kunnen schuilen voor regen of zon.

De tuin dient als een experimentele groene ruimte met de nadruk op eetbare planten, die gedurende het hele jaar een verscheidenheid aan kleuren, texturen en geuren zullen opleveren. Een ideaal educatief hulpmiddel. Voor de bestaande ingang aan de tuinkant komt een luifel en het regenwater van deze luifel wordt opgevangen in een groot bassin. Daardoor komt water op een speelse manier centraal te staan in het project, terwijl het ook dient als irrigatiebron voor de planten.



**CANDIDATS
KANDIDATEN**

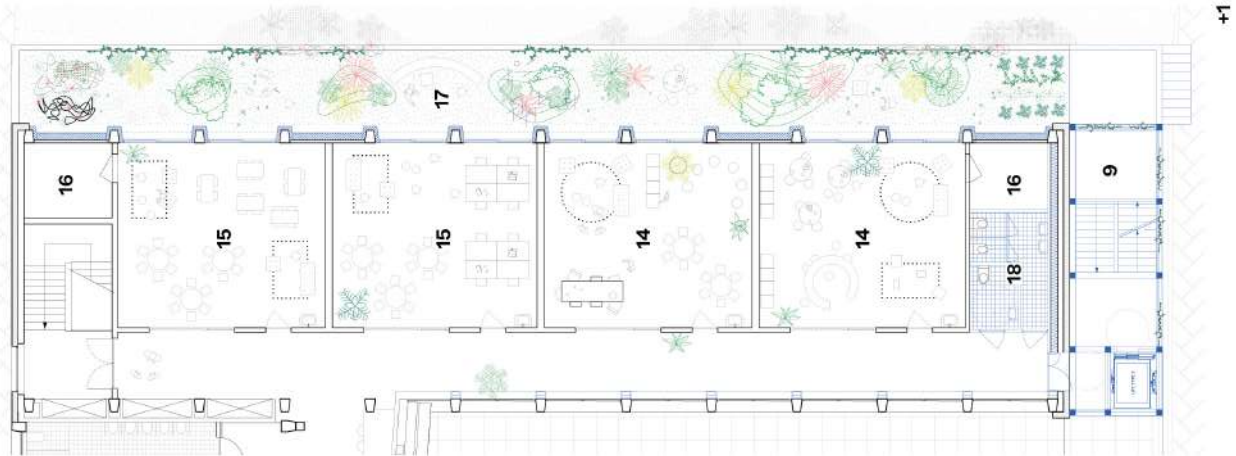
B-ILD



B M A

CANDIDATS KANDIDATEN

CENTRAL

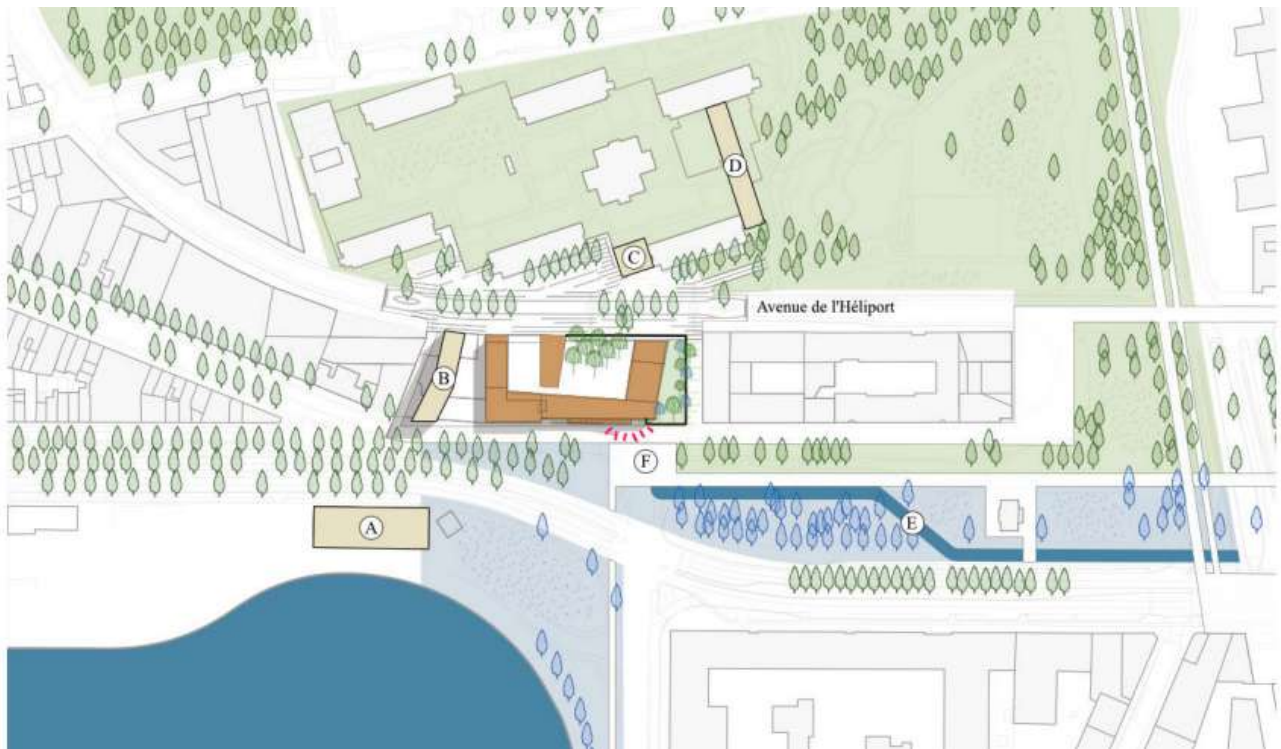


Répondre rapidement aux besoins actuels et prévoir chaque action pour qu'elle puisse être ambitieuse à long terme est l'objectif de ce projet. Chaque action a un effet double: d'un côté elle répond architecturalement aux besoins internes de l'école et de l'autre elle poursuit un but plus large, elle reconnecte les quartiers, elle réadresse par de nouvelles façades l'école à son environnement, elle réduit les nécessités en termes d'énergie, elle propose des espaces extérieurs et intérieurs évolutifs et enfin elle renforce les logiques écosystémiques dans un maillage à grande échelle.



CANDIDATS
KANDIDATEN

MONSIEUR PASCAL



Le bouwmeester maître architecte et son équipe ont pour mission de veiller à la qualité de l'espace, en matière d'architecture, mais également en ce qui concerne l'urbanisme et l'espace public sur le territoire de la Région Bruxelles-Capitale. Il s'agit de pousser plus en avant l'ambition à Bruxelles en matière de développement urbain. Le bouwmeester occupe une position indépendante.

De bouwmeester maître architecte en zijn team bewaken de ruimtelijke kwaliteit van nieuwe projecten op het grondgebied van het Brussels Hoofdstedelijk Gewest: niet alleen architectuur, maar ook stedenbouw en openbare ruimte. Het doel is dat Brussel meer ambitie op het gebied van stadsontwikkeling nastreeft. De bouwmeester werkt in een onafhankelijke positie.

The mission of the bouwmeester maître architecte (Chief Architect) and his team is to ensure the quality of urban space, both architecturally and in terms of urban planning and public realm in the Brussels-Capital Region, thus driving forward Brussels' ambitions in urban development. The Chief Architect is working in an independent position.

Contact presse . Perscontact . Press Contact: info@bma.brussels 02 435 43 80

www.bma.brussels