

[FACTSHEET B

M A]

BINNENINRICHTING BIJ PERSPECTIVE RÉAMÉNAGEMENT CHEZ PERSPECTIVE



[FACT SHEET]

Binneninrichting bij perspective **Réaménagement chez perspective**

Deze oproep tot interesse betreft de binneninrichting van een bestaand kantoorgebouw, gelegen in de Naamsestraat 59 en sinds 2016 in gebruik door het Brussels Planningsbureau perspective.brussels.

Het directiecomité van het Planningsbureau heeft beslist om de New Ways of Working (flex desk en activity based werkomgeving) in te voeren, waarvan de hoofdlijnen zijn uiteengezet in een ontwerp-visienota. perspective.brussels zoekt een ontwerper voor een advies- en ontwerp-opdracht die ruimtelijke elementen moet aanleveren ter ondersteuning van de veranderingen in de ruimtelijke organisatie van de werkplekken en van de polyvalente ruimtes.

De ontwerper zal verschillende ruimtelijke scenario's voorstellen en vervolgens voor het gekozen scenario gedetailleerde herinrichtingsplannen opstellen. Met dit project wil perspective.brussels een voorbeeldfunctie vervullen op het gebied van spaarzaam gebruik van middelen en optimaal gebruik van bestaande structuren. De opdrachtgever streeft naar een sobere en functionele herinrichting die de voorkeur geeft aan subtiele ingrepen en materialen die afkomstig zijn uit de circulaire economie.

De opdracht bestaat uit 2 percelen:

- Perceel 1: Herinrichting van de 6 kantoorverdiepingen om de New Ways of Working in te voeren
- Perceel 2: Herinrichting van de polyvalente zaal op het gelijkvloers

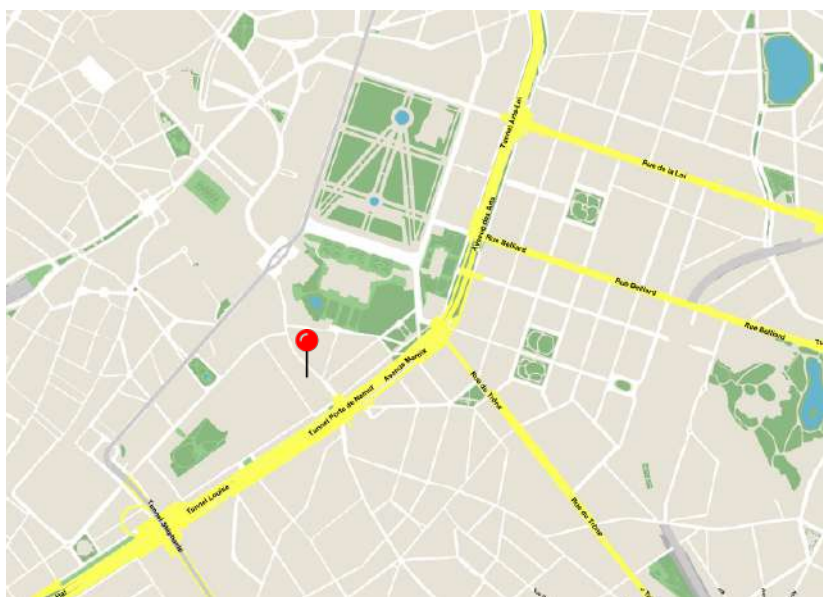
Cet appel à manifestation d'intérêt concerne la rénovation intérieure d'un immeuble de bureau existant, situé rue de Namur 59, et utilisé par le Bureau bruxellois de la Planification perspective.brussels depuis 2016.

Le comité de direction du Bureau a décidé d'introduire des New Ways of Working (un environnement de travail flex desk et activity based), dont les contours sont précisés dans une note de vision en projet. perspective.brussels recherche un concepteur pour une mission de conseil et de conception qui doit fournir des éléments spatiaux pour soutenir les changements dans l'organisation spatiale des lieux de travail et des espaces multifonctionnels. Le concepteur proposera différents scénarios spatiaux et élaborera ensuite des plans de réaménagement détaillés pour le scénario choisi.

Avec ce projet, perspective.brussels veut donner l'exemple en matière d'utilisation économique des ressources et d'utilisation optimale des structures existantes. Le maître d'ouvrage souhaite un réaménagement sobre et fonctionnel qui privilégie les interventions subtiles et les matériaux issus de l'économie circulaire.

La mission se compose de 2 lots :

- Lot 1 : Réaménagement des 6 étages de bureaux pour introduire les New Ways of Working
- Lot 2 : Réaménagement de la salle polyvalente du rez-de-chaussée.





(c) Séverin Malaud

Localisation . Locatie

Rue de Namur 59 Naamsestraat
Bruxelles 1000 Brussel

Maître d'ouvrage . Opdrachtgever

Bureau bruxellois de la Planification
Brussels Planningsbureau

Procédure . Procedure

Procédure concurrentielle avec négociation
Mededingingsprocedure met onderhandeling

Comité d'avis. Adviescomité

09.11.2022

Lauréat. Laureaat

Laura Muyldermans

Images in this document are only sketches developed by the design office that will be subject to further discussions and adaptations before the final project's approval. Les images présentées dans ce document sont les esquisses développées par le bureau d'étude, esquisses qui seront sujettes à discussions et adaptations avant l'approbation du projet final. De afbeeldingen die in dit document getoond worden zijn opgemaakt door het studie bureau en zullen nog verder bediscussieerd en aangepast worden alvorens het project definitief wordt goedgekeurd.

LAURÉAT LAUREAAT

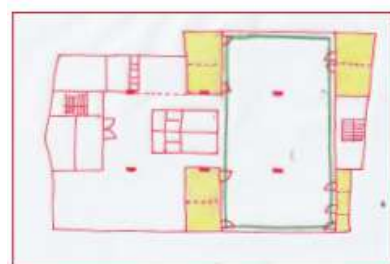
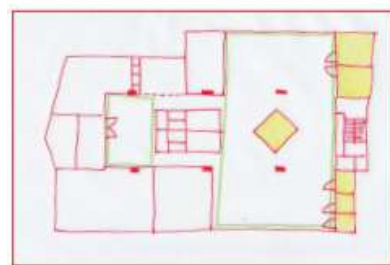
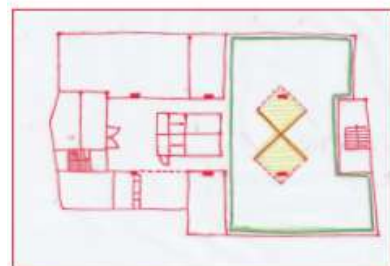
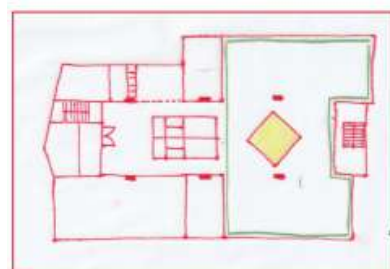
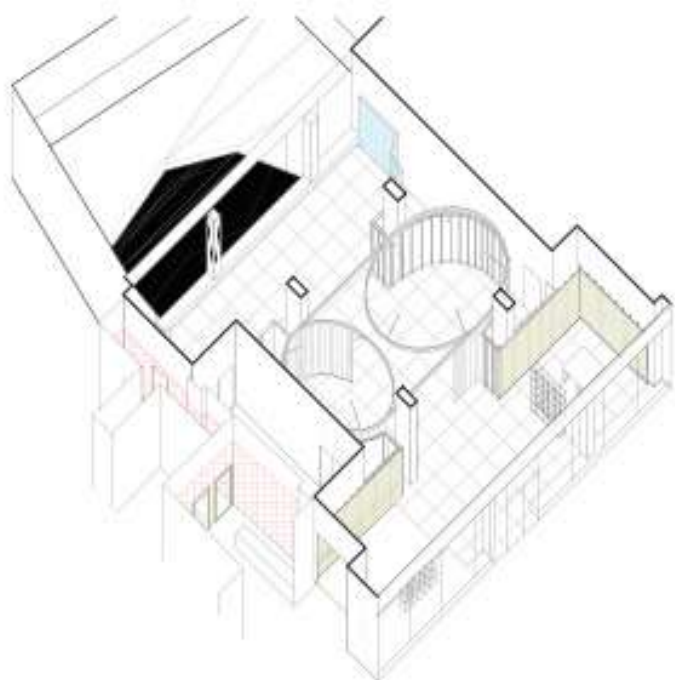
LAURA MUYLDERMANS

Le réaménagement des bureaux de perspective.brussels nécessite une approche sensible. Ils sont relativement récents, ce qui implique de bien comprendre et de respecter leur structure actuelle et les dynamiques en place dans le bâtiment. Ce réaménagement doit pourtant contribuer à une transformation culturelle au sein de perspective en favorisant la collégialité et les échanges entre les employés. L'architecte Laura Muyldermans propose de réinterpréter les choix du passé à travers de nouvelles interventions, afin de faire émerger une esthétique de l'imparfait.

Dans les bureaux situés aux étages, il est proposé de réorganiser les espaces de travail en deux grandes zones : une zone collaborative près de l'entrée de l'étage, et une zone de travail calme dans le fond. C'est logiquement dans la première zone que se trouveront les salles de réunions, les zones d'accueil et de détente. Les interventions architecturales ponctuelles visent à donner corps à ce système à travers l'utilisation de couleurs, de matériaux, de mobilier et encore de plantes. Quant au rez-de-chaussée, il sera également modifié mais sans le transformer fondamentalement, puisqu'il a lui-même été réaménagé récemment. Les trois zones existantes -expo, labo, resto- sont conservées, mais un système de

cloisons amovibles est installé pour permettre la tenue de plusieurs activités en même temps, tout en améliorant l'acoustique de la salle.

Bien que clair, ce projet n'est en réalité qu'une intention. Celle-ci sera amenée à évoluer d'une part avec les employés de perspective.brussels -puisque des échanges seront organisés pour nourrir le projet- et d'autre part selon les opportunités techniques et matérielles -par exemple, en étudiant le réemploi de certaines cloisons- dans une logique de construction circulaire que la région soutient.





Voor de nieuwe inrichting van de kantoorruimten van perspective.brussels is een doordachte aanpak nodig. De kantoren zijn relatief nieuw en het is belangrijk om de huidige structuur en dynamiek in het gebouw te begrijpen en te respecteren. De herinrichting moet echter bijdragen aan een culturele verandering binnen Perspective en collegialiteit en uitwisselingen tussen medewerkers aanmoedigen. Architect Laura Muyldermans stelt voor om de keuzes uit het verleden opnieuw te interpreteren door middel van nieuwe interventies om zo de esthetiek van het onvolmaakte naar voren te brengen.

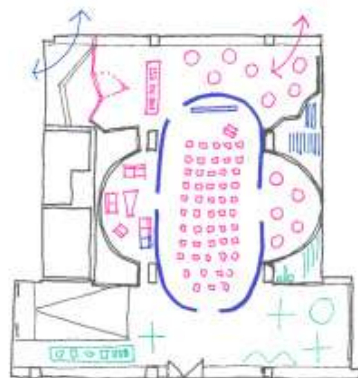
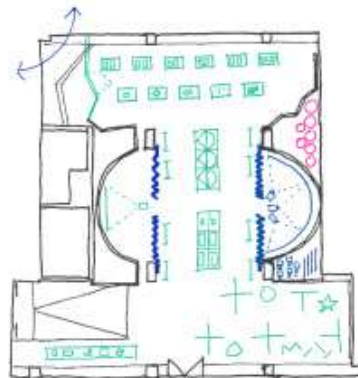
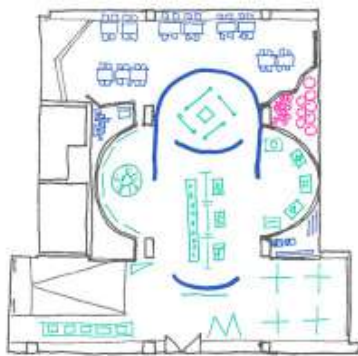
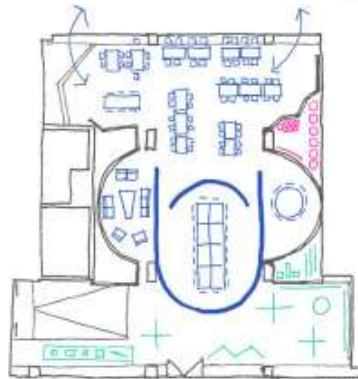
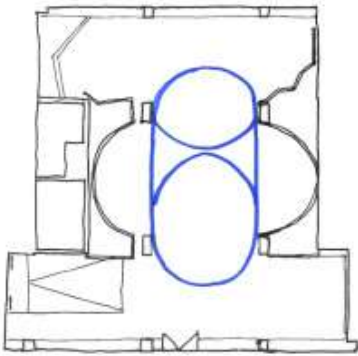
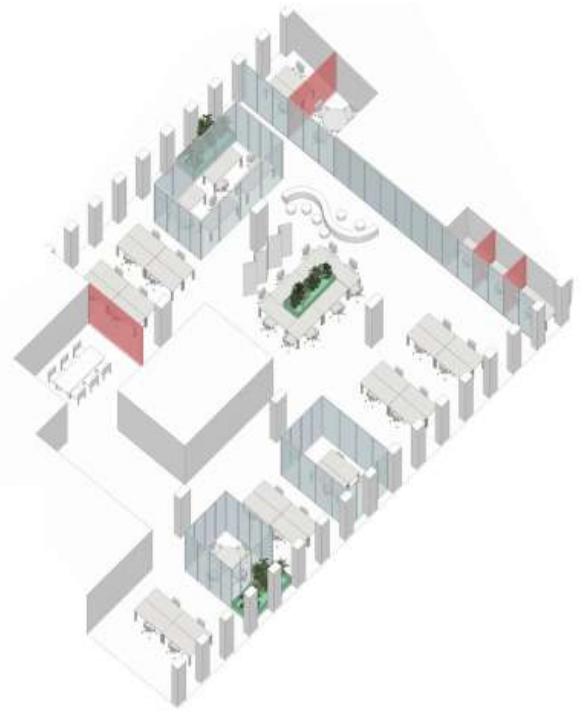
Voor de kantoren op de verdiepingen wordt voorgesteld om de werkplekken te groeperen in twee hoofdzones: een samenwerkingszone dicht bij de ingang van de verdieping en een rustige werkzone aan de achterkant. Vergaderzalen, ontvangst- en ontspanningsruimten bevinden zich logischerwijs in de voorste zone. De architecturale interventies dienen om dit systeem inhoud te geven door het gebruik van kleuren, materialen, meubilair en planten. De gelijkvloerse verdieping zal eveneens aangepakt worden, maar zonder grote wijzigingen, aangezien deze onlangs werd heringericht. De drie bestaande zones (expo, labo en resto) blijven behouden, maar er komt een systeem van verplaatsbare scheidingswanden. Zo kunnen verschillende activiteiten op hetzelfde moment plaatsvinden en de wanden verbeteren tegelijkertijd de

akoestiek in de hal.

Hoewel het project duidelijk is, gaat het slechts om een intentie. Het zal evolueren in samenwerking met de werknemers van perspective.brussels, zo komen er gesprekken om het project verder vorm te geven naargelang de technische en materiële mogelijkheden, bijvoorbeeld door het hergebruik van bepaalde scheidingswanden te onderzoeken. Dit past in de logica van circulair bouwen, die het gewest ondersteunt.

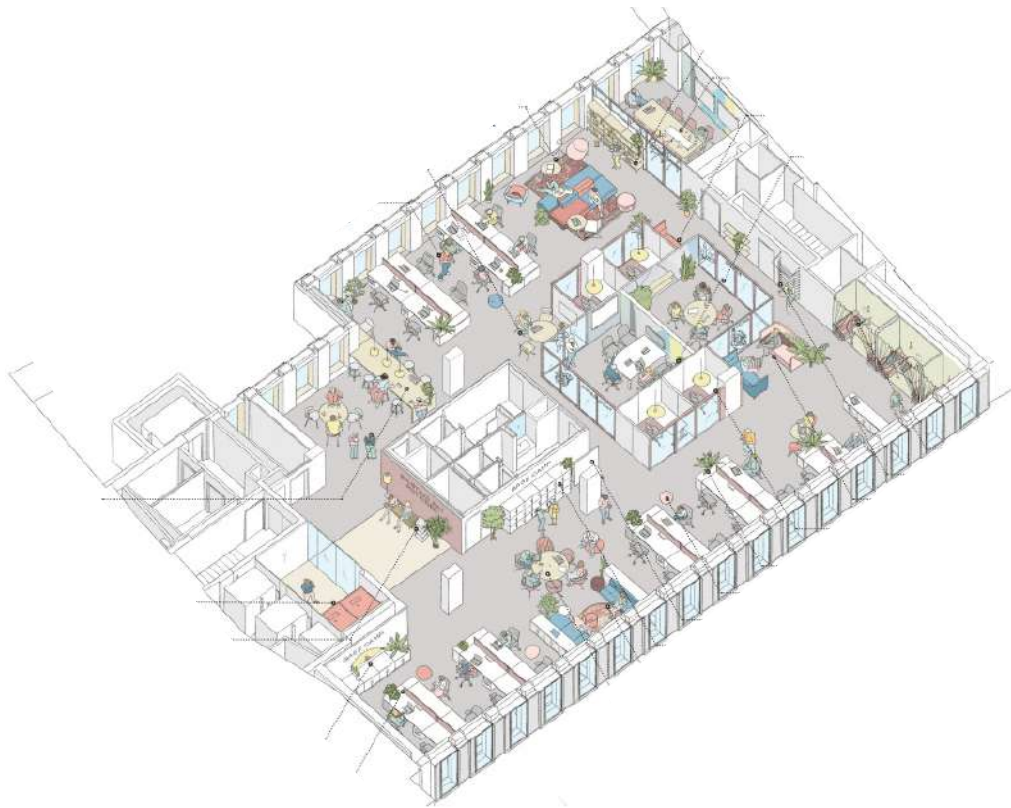
CANDIDATS
KANDIDATEN

NWLND ROGIERS VANDEPUTTE



**CANDIDATS
KANDIDATEN**

PASHENKO WORKS



Le bouwmeester maître architecte et son équipe ont pour mission de veiller à la qualité de l'espace, en matière d'architecture, mais également en ce qui concerne l'urbanisme et l'espace public sur le territoire de la Région Bruxelles-Capitale. Il s'agit de pousser plus en avant l'ambition à Bruxelles en matière de développement urbain. Le bouwmeester occupe une position indépendante.

De bouwmeester maître architecte en zijn team bewaken de ruimtelijke kwaliteit van nieuwe projecten op het grondgebied van het Brussels Hoofdstedelijk Gewest: niet alleen architectuur, maar ook stedenbouw en openbare ruimte. Het doel is dat Brussel meer ambitie op het gebied van stadsontwikkeling nastreeft. De bouwmeester werkt in een onafhankelijke positie.

The mission of the bouwmeester maître architecte (Chief Architect) and his team is to ensure the quality of urban space, both architecturally and in terms of urban planning and public realm in the Brussels-Capital Region, thus driving forward Brussels' ambitions in urban development. The Chief Architect is working in an independent position.

Contact presse . Perscontact . Press Contact: info@bma.brussels 02 435 43 80

www.bma.brussels