

[FACTSHEET B

M A]

BOSBRIGADE

BRIGADE FORESTIÈRE



[FACT SHEET]

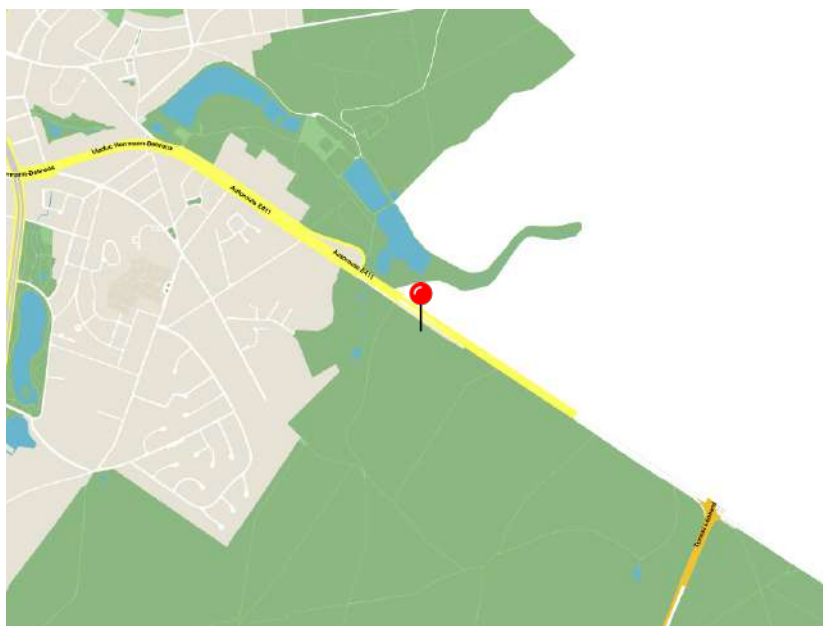
BOSBRIGADE **BRIGADE FORESTIÈRE**

Het Zoniënwood is de belangrijkste groene ruimte van het Brussels Gewest, met een wonderbaarlijk rijke fauna en flora voor een stadsbos. Door de omvang en de aantrekkingskracht vraagt het woud een intensief beheer. Recreatieve activiteiten en de klimaatsverandering zetten het bijzondere ecosysteem sterk onder druk. Leefmilieu Brussel, verantwoordelijk voor het beheer en onderhoud, beschikt hiervoor over twee bosbrigades. Voor de eerste brigade werd recent een nieuwbouw gerealiseerd. Nu is het ook de beurt aan de tweede.

Gelegen nabij het begin van de E411 aan de rand van het viaduct Herrmann-Debroux, werkt het personeel van de huidige brigade vanuit een aantal tijdelijke constructies die organisch op site tot stand kwamen. De toegang tot de site, voor voetgangers via de Waversesteenweg maar voor gemotoriseerd verkeer via het Zoniënwood, is momenteel verre van ideaal. Met de bouw van een nieuwe brigade wil Leefmilieu Brussel de werkomstandigheden van het personeel verbeteren en hen een goed werkend gebouw geven, aangepast aan de verschillende functies en taken, met een heldere en leesbare toegang en die rekening houdt met de gevoelige context want het Zoniënwood is hier beschermd landschap en ligt tevens in Natura 2000 gebied.

La Forêt de Soignes est l'espace vert le plus important de la Région de Bruxelles-Capitale, dotée d'une faune et d'une flore exceptionnelle pour une forêt urbaine. De par sa taille et son attractivité, la forêt demande une gestion intensive. En effet, les activités de loisir qui s'y déroulent ainsi que le changement climatique exercent une forte pression sur cet écosystème particulier. Bruxelles Environnement, responsable de la gestion et de l'entretien de la forêt, dispose à cet effet de 2 brigades forestières. Un nouveau bâtiment a récemment été construit pour la première brigade forestière. Il est maintenant temps d'en construire un second.

Située à proximité du début de l'autoroute E411, en bordure du viaduc Herrmann-Debroux, le personnel de la brigade forestière travaille pour le moment dans plusieurs structures temporaires développées de manière organique. L'accès au site, qui se fait soit en mode piéton via la Chaussée de Wavre, soit en mode véhicule via la forêt, n'est pas idéal en l'état. À travers ce projet, Bruxelles Environnement souhaite réaliser une brigade forestière destinée à améliorer les conditions de travail du personnel de terrain et leur fournir ainsi des équipements adéquats et adaptés à leurs différentes fonctions et professions, le tout équipé d'une entrée lisible et claire qui prend en compte le contexte sensible, la forêt étant classée et faisant partie de la zone Natura 2000.





(c) Séverin Malaud

Localisation . Locatie

Chaussée de Wavre 2245 Waversesteenweg
Auderghem 1160 Ouderghem

Maître d'ouvrage . Opdrachtgever

Bruxelles Environnement
Leefmilieu Brussel

Procédure . Procedure

Procédure concurrentielle avec négociation
Mededingingsprocedure met onderhandeling

Comité d'avis. Adviescomité

13.09.2022

Lauréat. Laureaat

Atelier Julien Boidot + Czvek Rigby

+Carbonifère

+Ecorce

+JZH

+Cenergie

+Arvico

Images in this document are only sketches developed by the design office that will be subject to further discussions and adaptations before the final project's approval. Les images présentées dans ce document sont les esquisses développées par le bureau d'étude, esquisses qui seront sujettes à discussions et adaptations avant l'approbation du projet final. De afbeeldingen die in dit document getoond worden zijn opgemaakt door het studie bureau en zullen nog verder bediscussieerd en aangepast worden alvorens het project definitief wordt goedgekeurd.

LAURÉAT LAUREAAT

ATELIER JULIEN BOIDOT - CZVEK RIGBY

Aan de rand van het Zoniënwood, moet een nieuwe bosbrigade gebouwd worden. Het winnende voorstel van Czvek Rigby – Atelier Julien Boidot be vraagt de noodzaak van de gevraagde toegangen, rekening houdend met de evolutie van de E411 naar een stadsboulevard. Ze kiezen voor een ontwerp dat voldoet aan de logistieke eisen voor het programma, zonder de landschappelijke kwaliteit van de site te schaden. De impact op het talud wordt beperkt tot een helling die directe toegang biedt tot de site voor lichte vracht, strategisch gelegen tussen de boswachterswoning en de bosbrigade als natuurlijke begrenzing.

Het programma wordt verdeeld over twee gebouwen: een niet-verwarmde "hangar" voor eerder luidruchtig en vuiler werk en een verwarmde "cabane" voor rustiger werk. Deze worden slim geplaatst ten opzichte van elkaar, rekening houdend met de randvoorwaarden, beperkingen en kwaliteiten van de site: het talud, de snelweg, de open vlakte en de verkeersstromen. Qua schaal sluiten ze dicht aan bij de bestaande boswachterswoning

wat zorgt voor een harmonieuze landschappelijke integratie. De tussenliggende en aangrenzende buitenruimten krijgen elk een eigen karakter, passend bij de functies die eraan grenzen. Een grote gesloten wand beschermt de site tegen het snelweglawaai. Dankzij hun geschrante positie, hebben beide gebouwen een prachtig uitzicht op het aangrenzende Zoniënwood. Bovendien zijn beide volumes ontworpen om makkelijk aan veranderende noden te kunnen voldoen. Een travee kan eenvoudig worden toegevoegd of verwijderd. Er is aandacht besteed aan het beperken van de ecologische voetafdruk, door hun precieze positionering in het landschap en door het gebruik van biologische en lokale bouwmaterialen.

Dit voorstel heeft als uitgangspunt het optimaliseren van de toegankelijkheid van de site, het creëren van een nieuwe identiteit voor de bosbrigade, het behoud van de natuurlijke omgeving en het bieden van een maximaal comfort voor de gebruikers.





En lisière de la forêt de Soignes, se profile la construction d'une nouvelle brigade, dont la proposition lauréate de Czvek Rigby - Atelier Julien Boidot remet en cause la nécessité des accès initialement envisagés, tout en tenant compte de l'évolution de l'E411 en boulevard urbain. Cette approche privilégie une conception qui répond aux exigences logistiques du programme sans compromettre la qualité paysagère du site.

Ainsi, l'impact sur le talus sera limité à un niveau permettant un accès direct au site pour le fret léger, stratégiquement situé entre la maison forestière et la brigade forestière, créant ainsi une limite naturelle.

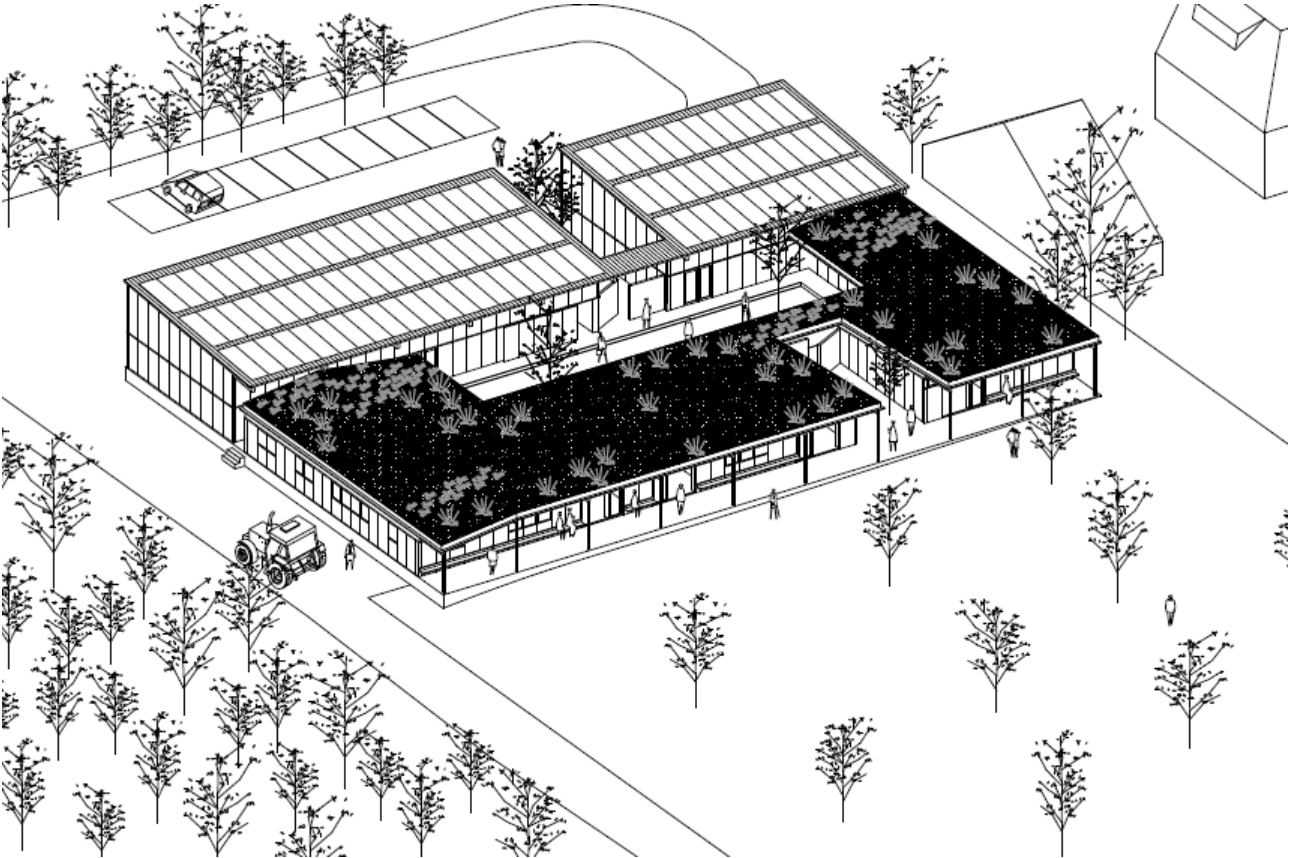
Le programme sera réparti entre deux bâtiments distincts : un «hangar» non chauffé pour les travaux plus bruyants et salissants, et une «cabane» chauffée pour les tâches plus tranquilles. Ces deux bâtiments sont soigneusement positionnés en tenant compte des contraintes et des atouts du site : le talus, l'autoroute, la plaine ouverte et les flux de circulation. Leur échelle s'harmonise étroitement avec celle de la maison forestière existante, ce qui garantit une intégration fluide dans le paysage. Les espaces extérieurs intermédiaires et adjacents ont chacun leur propre caractère, adapté aux fonctions qui leur sont assignées. Un grand mur fermé protège le site des nuisances sonores de l'autoroute.

Grâce à leur position en console, les deux bâtiments offrent une vue imprenable sur la forêt de Soignes adjacente. En outre, les deux volumes modulaire sont conçus pour s'adapter facilement aux besoins changeants, avec la possibilité d'ajouter ou de retirer des travées. En raison de l'emplacement dans le paysage, une attention particulière est accordée à la réduction de l'empreinte écologique, en grâce à l'utilisation de matériaux de construction organiques et locaux.

Cette proposition est basée sur l'optimisation de l'accessibilité du site, la création d'une nouvelle identité pour la brigade forestière, la préservation de l'environnement naturel ainsi que le confort maximal des utilisateurs, cette proposition incarne une approche intégrée et respectueuse de son environnement.

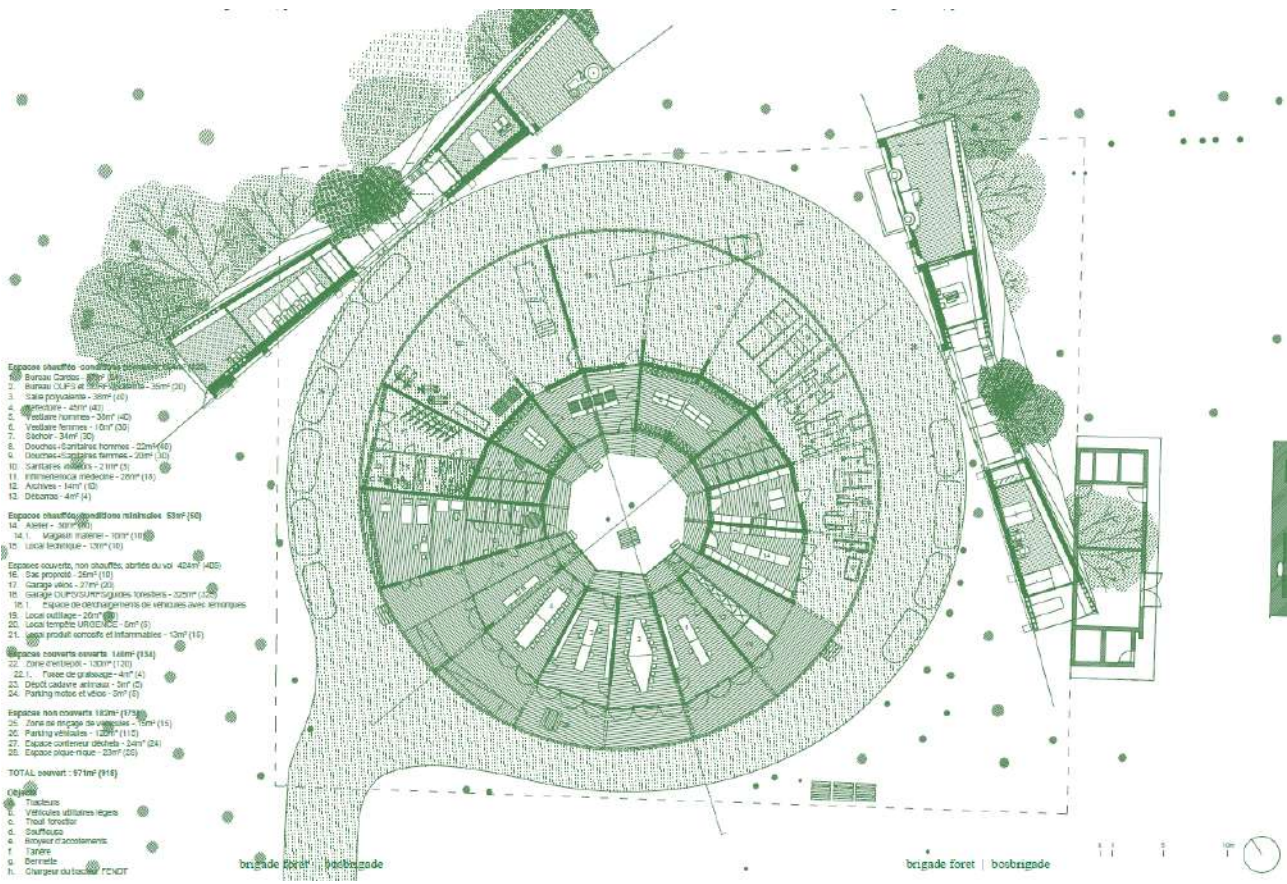
**CANDIDATS
KANDIDATEN**

ROBBRECHT EN DAEM



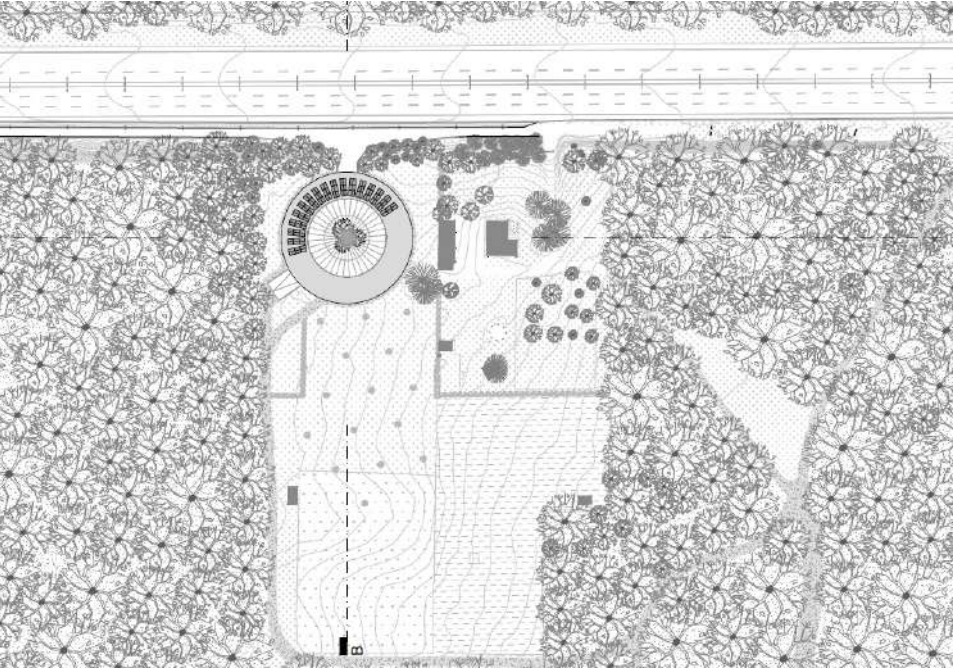
CANDIDATS KANDIDATEN

GENERALE - JO TAILLIEU



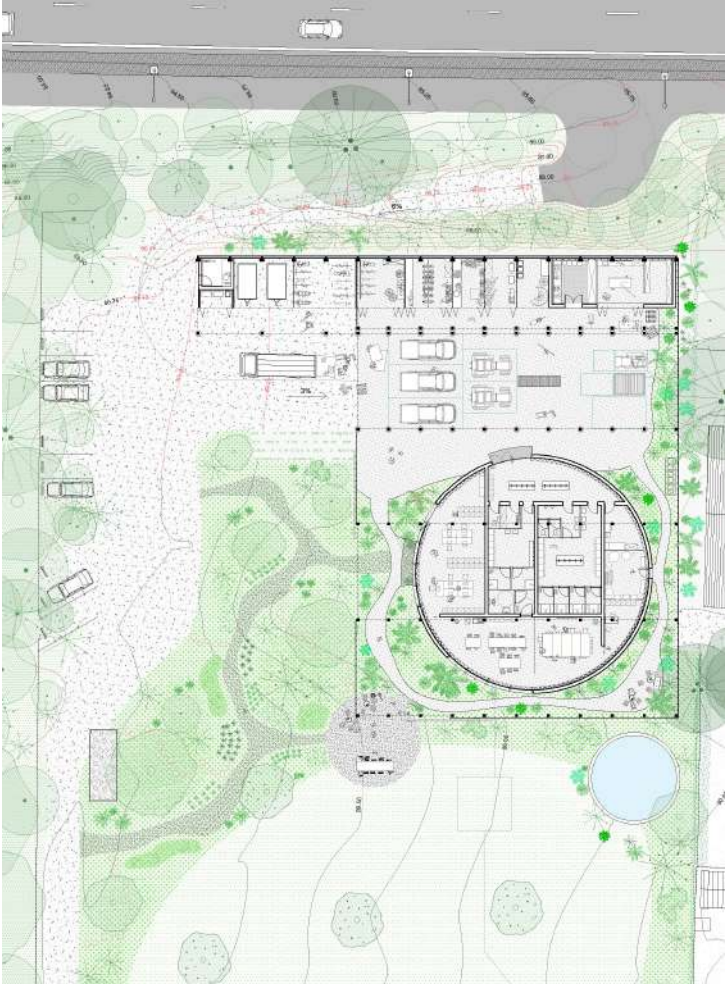
**CANDIDATS
KANDIDATEN**

ARCHITECTUURPLATFORM TERWECOREN-VERDIKT



**CANDIDATS
KANDIDATEN**

51N4E



Le bouwmeester maître architecte et son équipe ont pour mission de veiller à la qualité de l'espace, en matière d'architecture, mais également en ce qui concerne l'urbanisme et l'espace public sur le territoire de la Région Bruxelles-Capitale. Il s'agit de pousser plus en avant l'ambition à Bruxelles en matière de développement urbain. Le bouwmeester occupe une position indépendante.

De bouwmeester maître architecte en zijn team bewaken de ruimtelijke kwaliteit van nieuwe projecten op het grondgebied van het Brussels Hoofdstedelijk Gewest: niet alleen architectuur, maar ook stedenbouw en openbare ruimte. Het doel is dat Brussel meer ambitie op het gebied van stadsontwikkeling nastreeft. De bouwmeester werkt in een onafhankelijke positie.

The mission of the bouwmeester maître architecte (Chief Architect) and his team is to ensure the quality of urban space, both architecturally and in terms of urban planning and public realm in the Brussels-Capital Region, thus driving forward Brussels' ambitions in urban development. The Chief Architect is working in an independent position.

Contact presse . Perscontact . Press Contact: info@bma.brussels 02 435 43 80

www.bma.brussels