

[FACTSHEET B

M A]

BANQUE NATIONALE NATIONALE BANK



[FACT SHEET]

NATIONALE BANK - BANQUE NATIONALE

De hoofdzetel van de Nationale Bank (NBB) die de volledige Berlaimontlaan inneemt, is een indrukwekkend gebouw. Een toonbeeld uit de moderniteit, neemt het een centrale plaats in tussen de bovenstad en de benedenstad, met een niveaoverschil van meer dan 8 meter tussen de hoofdingang en de Wildewoudstraat aan de achterkant. Een imposante architectuur en indrukwekkend erfgoed in een complex stedelijke omgeving: een architectuuropdracht van formaat!

De NBB wil immers haar zetel grondig renoveren zodat ze er tegen 2028 al haar personeel kan in onderbrengen, dat vandaag verspreid werkt over meerdere gebouwen. De NBB wil de 'Nationale bank van morgen' worden en evolueren naar een nieuwe manier van werken, waar samenwerking en intellectuele productiviteit centraal staan.

Hiervoor streeft de Nationale Bank naar een performant kantoorgebouw, met 1 500 werkposten, een conferentiecentrum, uitgebreide vergader- en opleidingsfaciliteiten, een semipublieke sokkel, een loket voor het publiek en meerdere ondersteunende voorzieningen. In samenwerking met de gewestelijke en gemeentelijke overheden werden een preliminair onderzoek over de bouwhistorie van het gebouw, een beoordeling van de erfgoedwaarde en een volumetrische studie uitgevoerd. Op basis daarvan werden stedenbouwkundige, architecturale en erfgoedkundige richtlijnen vastgesteld.

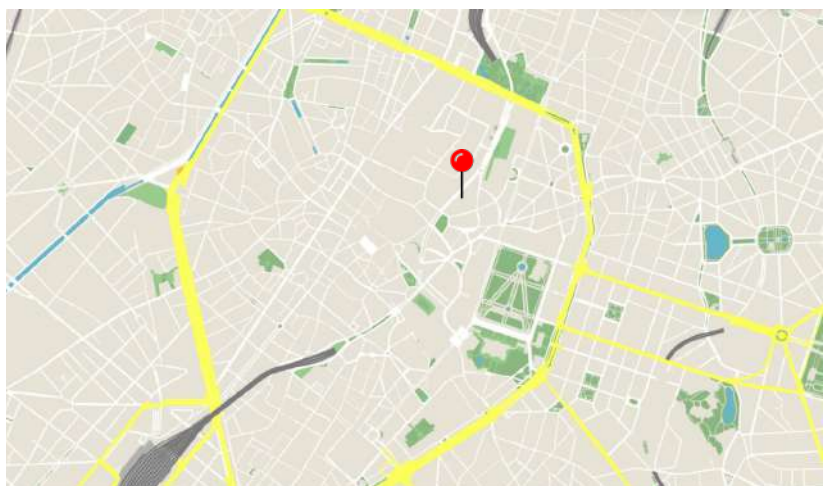
Dit is een ambitieus project. Zo gaat er onder meer veel aandacht naar duurzaamheid, de openstelling van het gebouw en respect voor de geschiedenis. Het gebouw combineert monumentaliteit met een zeker waardigheid, ook in de technische details en de keuze van verfijnde materialen.

Occupant toute la longueur du boulevard de Berlaimont, le bâtiment abritant le siège de la Banque nationale (BNB) ne passe pas inaperçu ! Modèle de modernisme, il occupe une place pivot entre la ville haute et la ville basse, sur une parcelle dotée d'une différence de niveau de plus de 8,4 mètres entre l'entrée principale et la rue du Bois Sauvage à l'arrière. Une architecture et un patrimoine imposants dans un cadre bâti complexe, voilà un beau défi architectural qui se présente ici !

En effet, la BNB souhaite rénover en profondeur son siège afin d'y accueillir l'ensemble de son personnel d'ici 2028, aujourd'hui réparti dans plusieurs bâtiments. Aspirant à devenir la 'Banque nationale de demain', la BNB veut évoluer en matière de nouvelles manières de travailler, où coopération et productivité intellectuelle seraient au centre.

Pour ce faire, la Banque nationale aspire à un immeuble performant, doté de 1 500 postes de travail, d'un centre de conférences, de vastes installations de réunion et de formation, d'un socle social semi-public, d'une fonction de guichet public et de plusieurs équipements de soutien. En collaboration avec les administrations régionales et communales, une recherche préliminaire sur l'histoire architecturale du bâtiment, une évaluation de la valeur patrimoniale ainsi qu'une étude volumétrique ont été réalisées. À partir de là, des lignes directrices en matière d'urbanisme, d'architecture et du patrimoine ont été déterminées.

Parmi les nombreuses ambitions de ce projet, on retrouve la durabilité, l'ouverture du bâtiment, le respect de son historique, qui combine monumentalité et une certaine dignité, notamment dans les détails techniques et le choix de matériaux sophistiqués.





(c) Séverin Malaud

Localisation . Locatie

Boulevard de Berlaimont 3 - Berlaimontlaan 3

Bruxelles - 1000 - Brussel

Maître d'ouvrage . Opdrachtgever

Banque Nationale de Belgique

Nationale bank van België

Procédure . Procedure

Procédure concurrentielle avec négociation

Mededingingsprocedure met onderhandeling

Comité d'avis. Adviescomité

08.07.2022

Lauréat. Laureaat

KAAN + LOW

+ Bressers

+ R. Boydens

+ Ney & Partners

+ SuReal

Images in this document are only sketches developed by the design office that will be subject to further discussions and adaptations before the final project's approval. Les images présentées dans ce document sont les esquisses développées par le bureau d'étude, esquisses qui seront sujettes à discussions et adaptations avant l'approbation du projet final. De afbeeldingen die in dit document getoond worden zijn opgemaakt door het studie bureau en zullen nog verder bediscussieerd en aangepast worden alvorens het project definitief wordt goedgekeurd.

LAURÉAT LAUREAAT

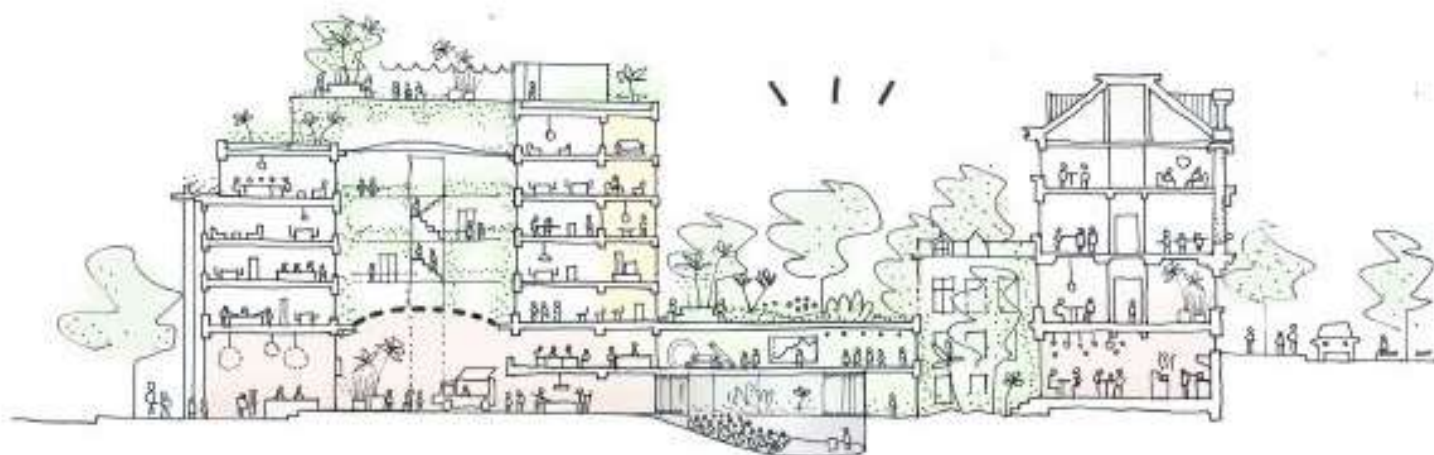
KAAN + LOW

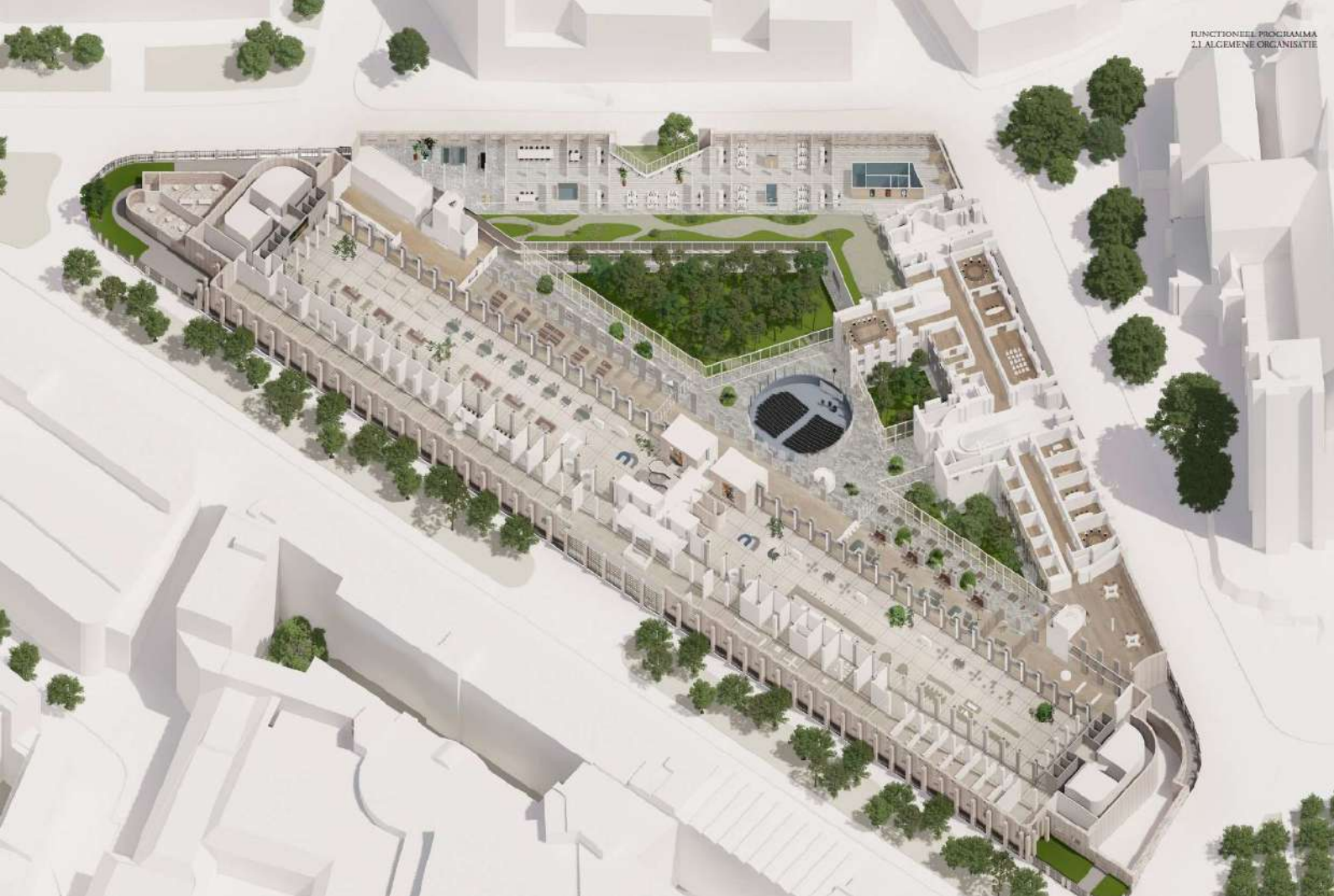
De architecten KAAAN en LOW zijn in hun aanpak beslist en doortastend wanneer nodig en koppelen dat aan een zorgvuldig respect voor de bestaande architectuur. Die combinatie komt niet altijd voor en is een grote verdienste van het winnende ontwerp voor de Nationale Bank.

De binnenkoer wordt resoluut leeggemaakt van de kantoorvleugels en andere bouwsels die door de jaren heen tot een onaangename verdichting geleid hebben. Al even resoluut worden alle gebouwdelen aan de buitenrand van het bouwblok behouden. Aan verschillende van die gebouwdelen voegen de architecten langs de binnenkoer een nieuwe schil toe die in diepte varieert naargelang de situatie. Zo ontstaat een meer performante maat voor de kantoorvloeren of een nieuwe bijkomende ontsluiting. In de binnenkoer wordt de volle grond benut voor een tuin en komt enkel een transparant volume voor een nieuw auditorium, dat tevens de verbindende knoop vormt tussen alle vleugels. De nieuwe binnengevels openen zich als een volledig beglaasde wand naar de tuin, en in de Bankstraat, waar de bestaande gevel terugspringt in een soort inkeping, keert de nieuwe gevel om en toont zich naar de straat. Alsof een vest even openwaait en de voering zich een beetje laat zien.

Het Hôtel van Beyaert wordt geïntegreerd in het nieuwe geheel en in het bijzonder de monumentale trap wordt voortreffelijk verbonden met het auditorium en de overige zalen van het meeting centre. De lokettenzaal in het Van Goethem gebouw krijgt een inrichting die handig rekening houdt met de verschillende programma's, de ambities qua publieke toegankelijkheid maar ook de stringente veiligheidsrestricties. Op het vlak van energie-performantie wordt de gebouwschil even discreet als efficiënt opgevaardeerd.

Dit is een intelligent ontwerp dat via ogenschijnlijk minimale ingrepen een grote meerwaarde creëert naar functioneel gebruik en ruimtelijke kwaliteit voor de toekomst.





Dans leur approche, les architectes KAAN et LOW sont déterminés et incisifs lorsque c'est nécessaire, tout en respectant soigneusement l'architecture existante. Cette combinaison n'est pas toujours possible et constitue un grand mérite pour le projet lauréat de la Banque Nationale.

La cour intérieure est résolument vidée des ailes de bureaux et autres structures qui, au fil des ans, ont conduit à une densification désagréable. Tout aussi résolument, tous les corps de bâtiment dans le pourtour de l'îlot sont conservés. Le long de la cour intérieure, les architectes ajoutent une nouvelle enveloppe à plusieurs de ces sections de bâtiments, variant en profondeur selon la situation. Cela permet de créer une taille plus performante pour les plateaux de bureaux ou une nouvelle circulation supplémentaire. Dans la cour intérieure, la pleine terre est utilisée pour un jardin et seul un volume transparent est créé pour un nouvel auditorium, qui constitue également le nœud de liaison entre toutes les ailes. Les nouvelles façades intérieures s'ouvrent sur le jardin entièrement vitrées, et dans la rue de la Banque, où l'alignement existant recule dans une

sorte de renforcement, la nouvelle façade s'inverse et se révèle à la rue. Comme si un manteau s'ouvrait brièvement et que la doublure se dévoilait un peu.

L'Hôtel de Beyaert est intégré dans le nouvel ensemble, et, en particulier, l'escalier monumental est parfaitement relié à l'auditorium et aux autres salles du meeting centre. La salle des guichets du bâtiment Van Goethem est aménagée en tenant compte des différents programmes, des ambitions en termes d'accessibilité publique, mais aussi des strictes contraintes de sécurité. En termes de performance énergétique, l'enveloppe du bâtiment est améliorée de manière aussi discrète qu'efficace.

Il s'agit d'un projet intelligent qui, par moyen d'interventions apparemment minimales, crée une grande valeur ajoutée en termes d'utilisation fonctionnelle et de qualité spatiale pour l'avenir.

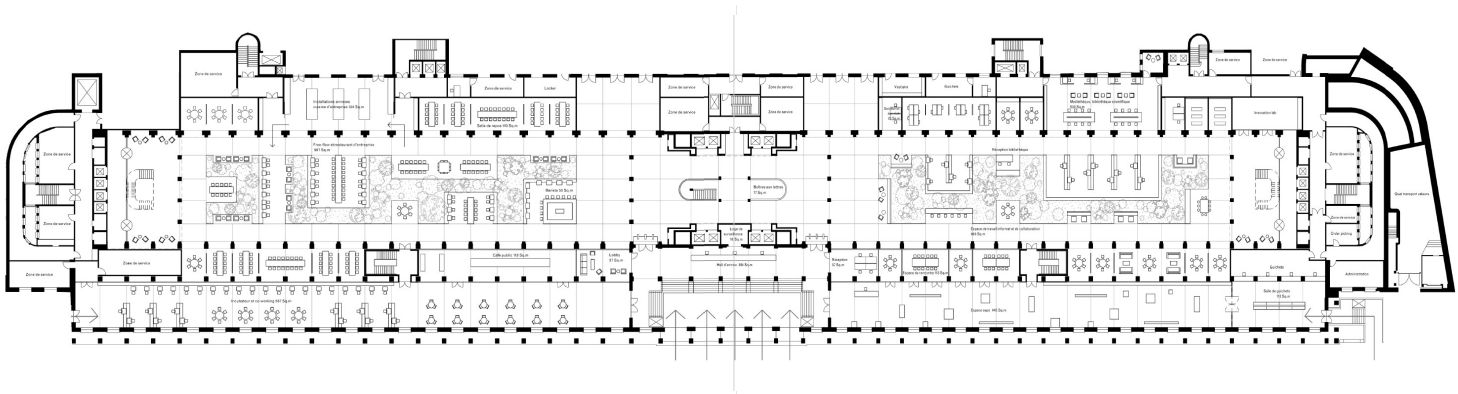
**CANDIDATS
KANDIDATEN**

MDW + DIERENDONCKBLANCKE + PARALLÈLES



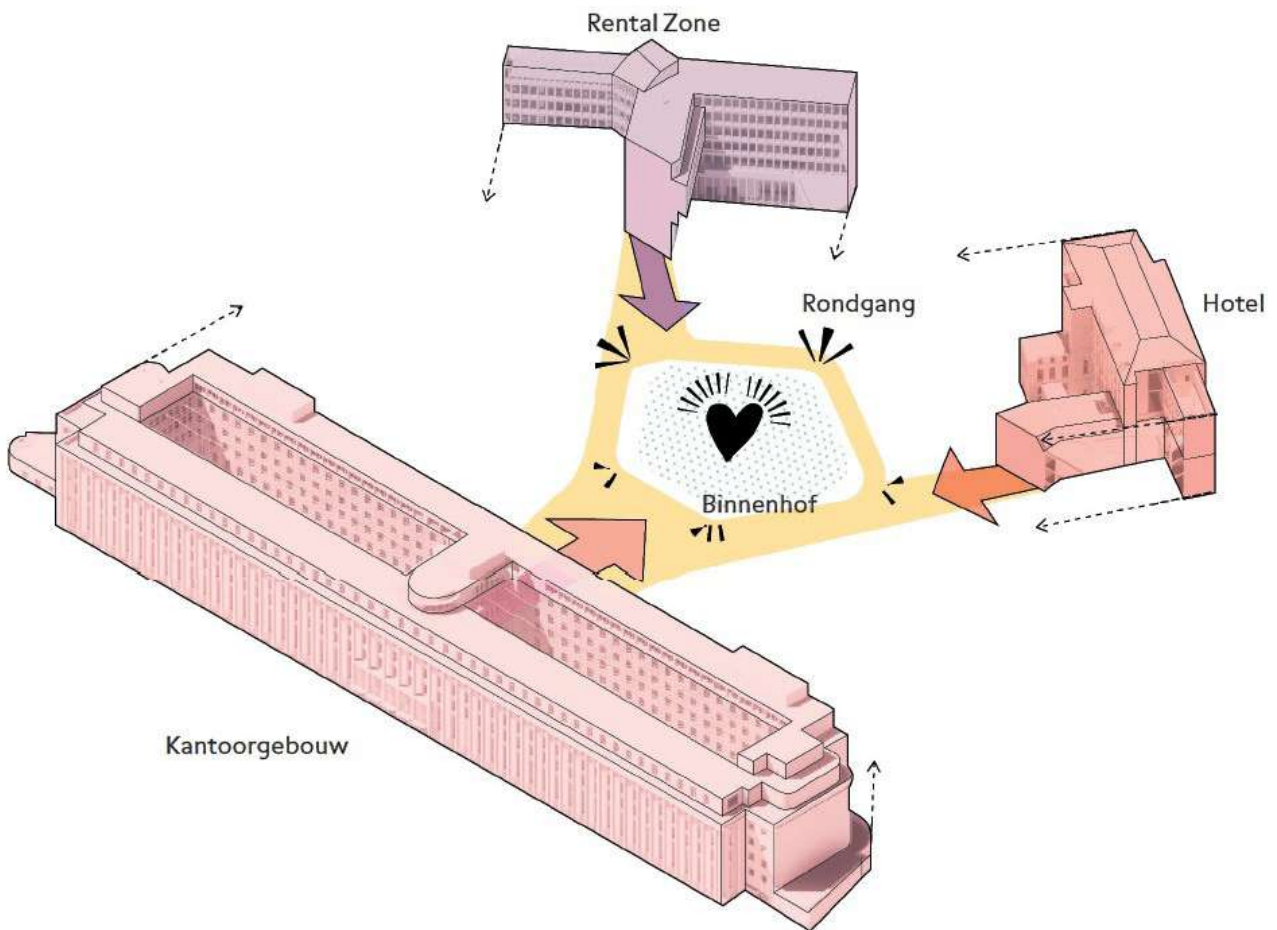
**CANDIDATS
KANDIDATEN**

ARCHIPELAGO + CHIPPERFIELD



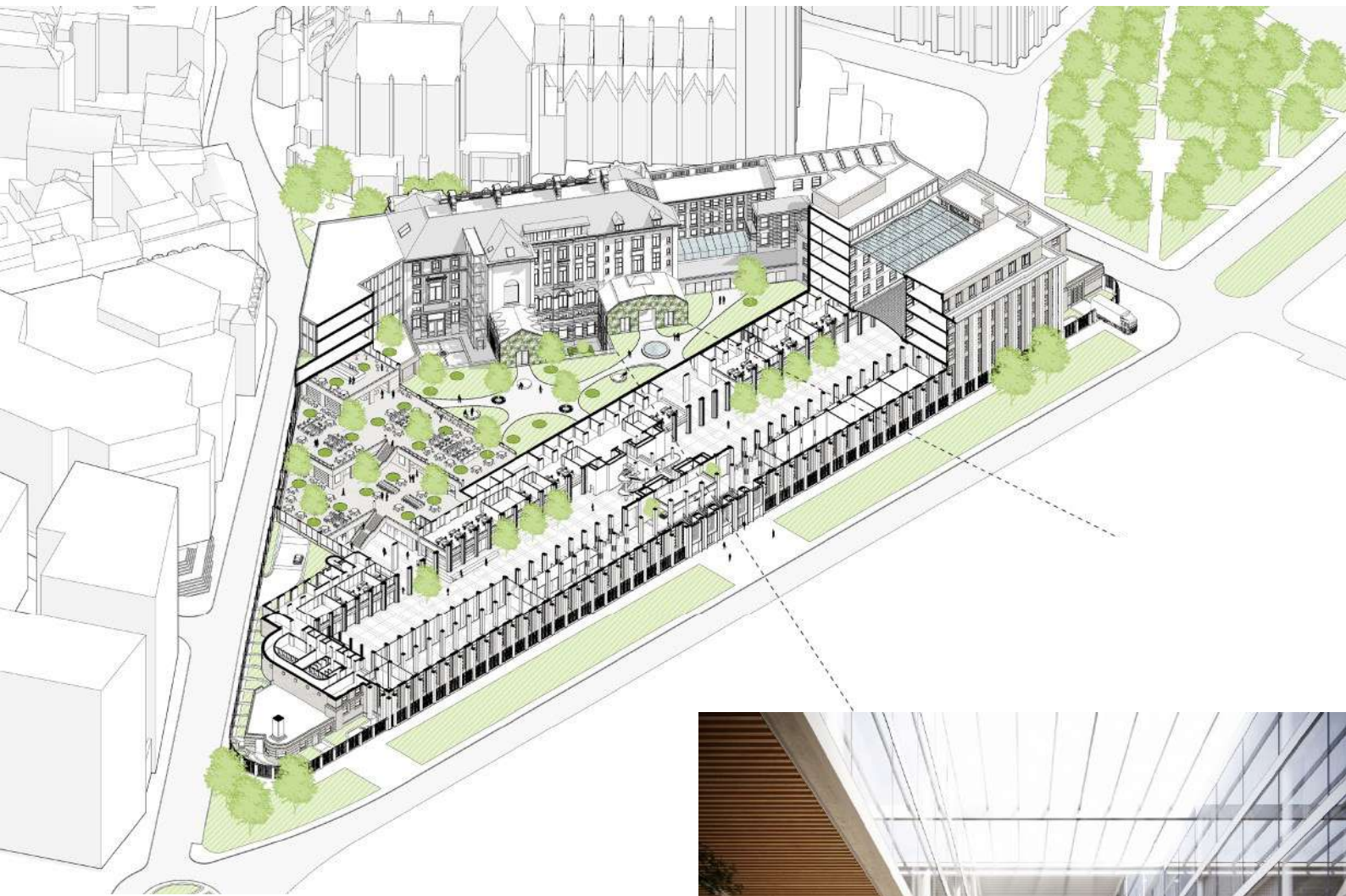
**CANDIDATS
KANDIDATEN**

ALTIPLAN + MECANOO



**CANDIDATS
KANDIDATEN**

B2ai + CEPEZED + SUM PROJECT



Le bouwmeester maître architecte et son équipe ont pour mission de veiller à la qualité de l'espace, en matière d'architecture, mais également en ce qui concerne l'urbanisme et l'espace public sur le territoire de la Région Bruxelles-Capitale. Il s'agit de pousser plus en avant l'ambition à Bruxelles en matière de développement urbain. Le bouwmeester occupe une position indépendante.

De bouwmeester maître architecte en zijn team bewaken de ruimtelijke kwaliteit van nieuwe projecten op het grondgebied van het Brussels Hoofdstedelijk Gewest: niet alleen architectuur, maar ook stedenbouw en openbare ruimte. Het doel is dat Brussel meer ambitie op het gebied van stadsontwikkeling nastreeft. De bouwmeester werkt in een onafhankelijke positie.

The mission of the bouwmeester maître architecte (Chief Architect) and his team is to ensure the quality of urban space, both architecturally and in terms of urban planning and public realm in the Brussels-Capital Region, thus driving forward Brussels' ambitions in urban development. The Chief Architect is working in an independent position.

Contact presse . Perscontact . Press Contact: info@bma.brussels 02 435 43 80

www.bma.brussels