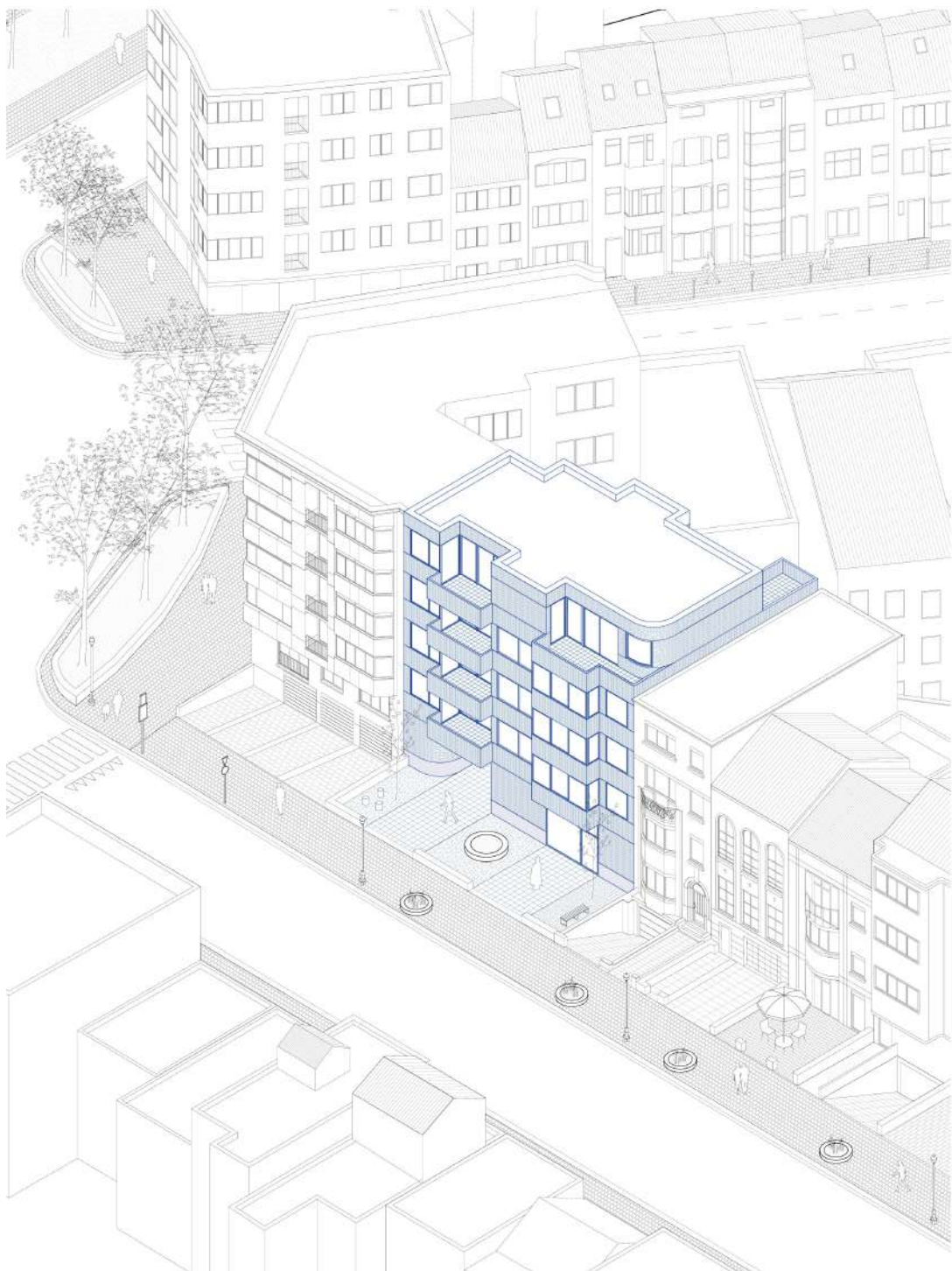


[FACTSHEET B

M A]

GOUNOD



[FACT SHEET]

GOUNOD

Dans le quartier de Veeweyde à Anderlecht, trois maisons doivent être démolies à la suite d'un problème de stabilité dans la station de métro voisine. La Région souhaite les remplacer par un petit immeuble de logements assimilés à des logements sociaux, qui bénéficiera de cet environnement résidentiel et arboré, à deux pas du Parc Astrid et de la Chaussée de Mons. Un peu plus loin, le quartier de Saint-Guidon et de la Rue Wayez est en mutation et laisse davantage de place à la mobilité douce.

La Région est à la recherche d'une équipe pluridisciplinaire d'architectes et d'ingénieurs en stabilité pour ce projet de construction d'immeuble dont le programme laisse une certaine liberté d'agencement fonctionnel, offrant l'opportunité de développer des solutions spatiales innovantes.

La volonté générale est de construire un bâtiment s'inscrivant dans une démarche d'économie circulaire et de minimiser l'impact environnemental du projet. L'accent est mis sur la réversibilité spatiale et technique du projet et sur l'anticipation des potentielles transformations futures.

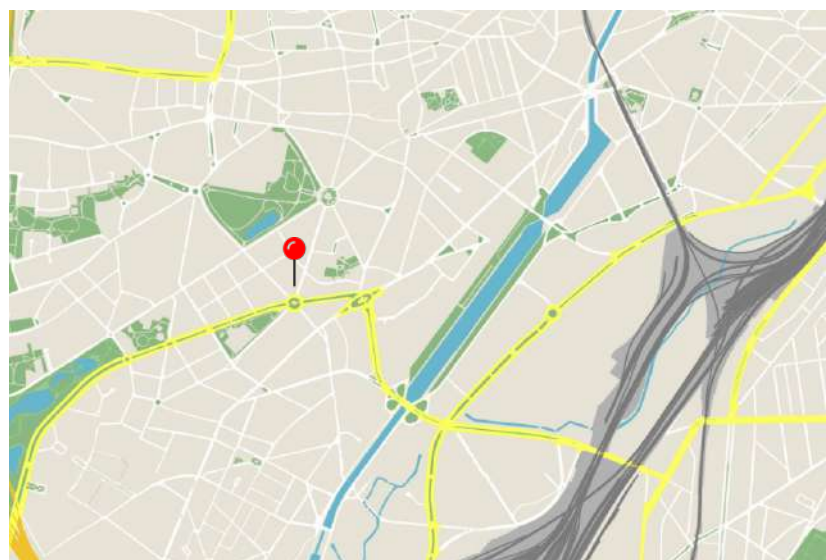
Il s'agira bien entendu de prendre en compte les difficultés du terrain et d'adapter le système constructif en fonction des impératifs structurels.

In de Anderlechtse wijk Veeweide moeten drie huizen worden afgebroken door een stabiliteitsprobleem in het nabijgelegen metrostation. Het Gewest wil ze vervangen door een klein, met sociale huisvesting gelijkgesteld, appartementsgebouw, dat zal profiteren van deze residentiële en groene omgeving, op een steenworp van het Astridpark en de Bergensesteenweg. Iets verderop zal men de Sint-Guidowijk en de Wayezstraat aanpakken en komt er meer ruimte voor zachte mobiliteit.

Het Gewest is op zoek naar een multidisciplinair team van architecten en stabiliteitsingenieurs voor dit bouwproject, waarbij qua functionele indeling een zekere vrijheid mogelijk is. Op die manier kunnen innovatieve ruimtelijke oplossingen uitgewerkt worden.

Het doel is om een gebouw op te trekken dat kadert binnen de circulaire economie, en om de milieu-impact van het project tot een minimum te beperken. De nadruk ligt op de ruimtelijke en technische omkeerbaarheid van het project en op het anticiperen op mogelijke toekomstige transformaties.

Uiteraard moet rekening worden gehouden met het moeilijke terrein en moet het bouwsysteem worden aangepast aan de structurele vereisten.





(c) Séverin Malaud

Localisation . Locatie

Avenue Gounod, 103, 105 et 107 - Gounodlaan, 103, 105 en 107
1070 - Anderlecht

Maître d'ouvrage . Opdrachtgever

Service Public Régional de Bruxelles – Direction Facilities
Gewestelijke Overheidsdienst Brussel – Directie Facilities

Procédure . Procedure

Procédure concurrentielle avec négociation
Meldingsprocedure met onderhandeling

Comité d'avis. Adviescomité

06.11.2023

Lauréat. Laureaat

A Practice + Barrault Pressacco

Images in this document are only sketches developed by the design office that will be subject to further discussions and adaptations before the final project's approval. Les images présentées dans ce document sont les esquisses développées par le bureau d'étude, esquisses qui seront sujettes à discussions et adaptations avant l'approbation du projet final. De afbeeldingen die in dit document getoond worden zijn opgemaakt door het studie bureau en zullen nog verder bediscussieerd en aangepast worden alvorens het project definitief wordt goedgekeurd.

LAURÉAT LAUREAAT

A PRACTICE + BARRAULT PRESSACCO

Het project van A Practice en Barrault Pressacco is gebaseerd op een zorgvuldig begrip van de architecturale identiteit van de wijk en gaat op subtiële wijze op in de omgeving.

De voorgevel met hergebruikte bakstenen interpreteert op elegante wijze de omringende architecturale elementen, zoals boogramen, balkons en het spel met materialen, versieringen en kleuren. De architecten spelen met het thema van de 'dikte van de architectuur': de woningen krijgen een betere ruimtelijke kwaliteit dankzij de straatgerichte gevel. Door de verschillende hoeken biedt die gevel meerdere uitzichten aan de woonkamers, evenals royale terrassen en wintertuinen.

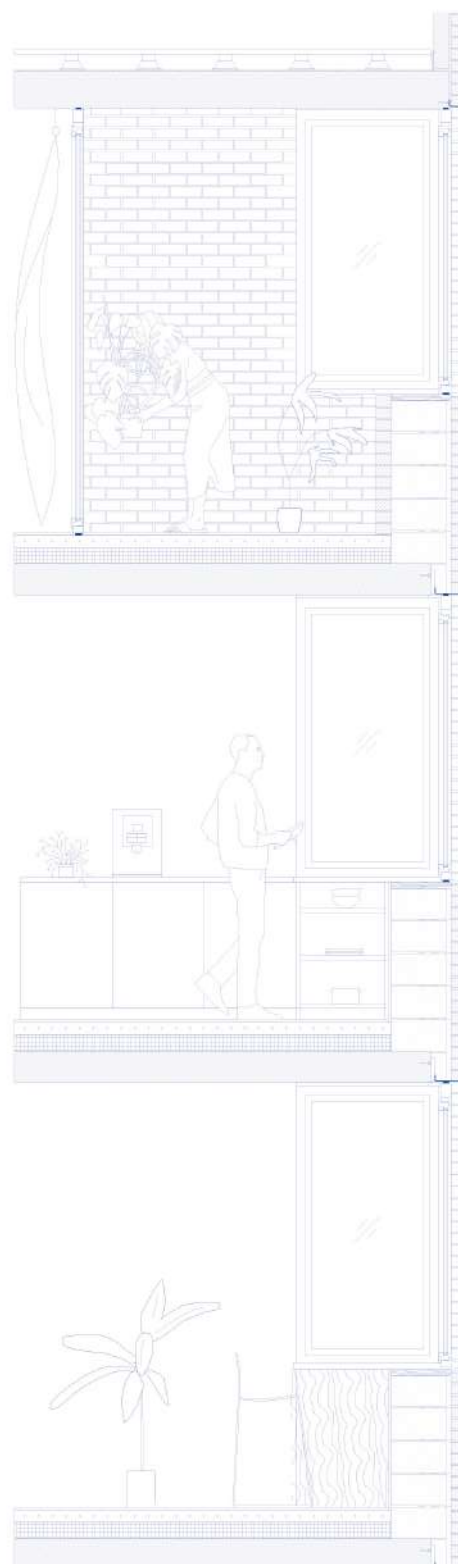
Deze benadering wordt versterkt door het thermische isolatiesysteem dat is gekozen voor de gevels: de bouwschil is gemaakt van dikke blokken hennepbeton. Het is een lokaal, gezond materiaal van biologische oorsprong met een lage impact op het milieu. Het werkt ook vochtabsorberend en warmteregulerend, wat het comfort voor de bewoners verhoogt.

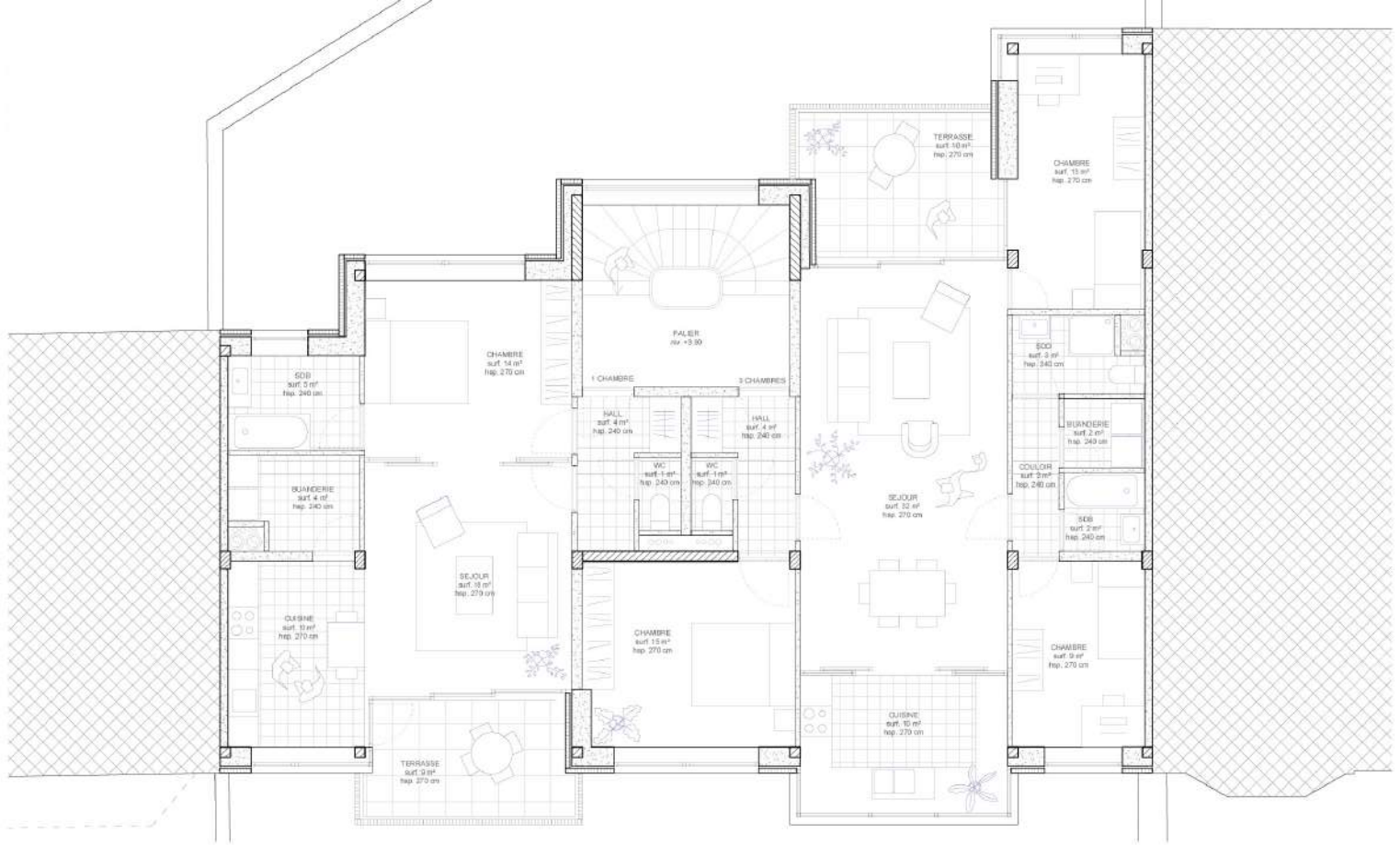
Op het vlak van architecturale expressie hebben de architecten het juiste evenwicht gevonden tussen een unitaire compositie, die het collectieve woonprogramma symboliseert, en de individuele schaal, door de verticaliteit van de drie gesloopte huizen te hernemen.

Het gebouw past goed tussen de naburige gebouwen, met zachte gradaties en uitsparingen ten opzichte van de naburige gevels. Dit zal de impact van het project op de relatief geïsoleerde straathoek minimaliseren.

Door het trappenhuis aan de achtergevel te plaatsen, leggen de architecten de nadruk op de royale, goed verlichte gemeenschappelijke ruimten. Een van de twee doorloophallen dient als fietsenstalling, maar kan ook als gemeenschappelijke ruimte gebruikt worden door de bewoners.

Tot slot volgt de indeling van de appartementen een structureel raster dat gemakkelijk kan worden aangepast aan toekomstige transformaties, wat aansluit bij circulair bouwen.





Le projet d'A Practice et Barrault Pressacco prend appui sur une lecture attentive de l'identité architecturale du quartier et s'intègre délicatement au voisinage.

La façade avant, en briques de réemploi, interprète avec élégance les éléments de langage architectural environnants tels que les bows-windows, les balcons, le jeu des matériaux, ornements et couleurs. Les architectes explorent ainsi la thématique de « l'épaisseur de l'architecture » : les logements bénéficient d'une meilleure qualité spatiale grâce au développement de la façade à rue, qui offre aux pièces de vie des situations d'angle aux vues multiples, ainsi que des terrasses et jardins d'hiver généreux.

Cette approche est renforcée par le système d'isolation thermique choisi pour les façades : l'enveloppe du bâtiment est réalisée au moyen de blocs de béton de chanvre épais. Il s'agit d'un matériau local, biosourcé, sain et à faible impact environnemental. Il remplit également des fonctions d'absorption d'humidité et de régulation thermique, pour un meilleur confort des habitants.

En termes d'expression architecturale, les architectes trouvent le juste équilibre entre une composition unitaire, qui signifie le programme de logement collectif, et le marquage de l'échelle individuelle, par la reprise de la verticalité des trois maisons démolies.

Le bâtiment s'intègre avec justesse aux gabarits voisins, en présentant des dégradés et retraits en douceur par rapport au plan des façades voisines. Cela permet de minimiser l'impact du projet sur l'angle de rues relativement enclavé.

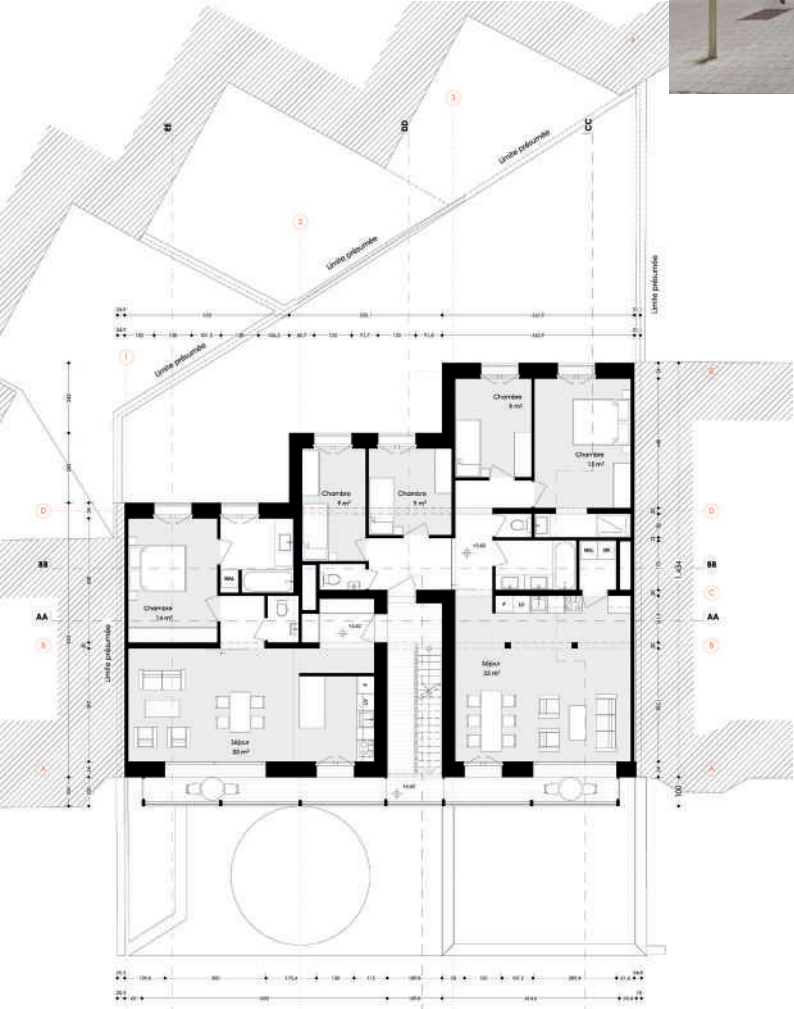
En choisissant de placer la cage d'escalier en façade arrière, les architectes mettent l'accent sur les parties communes, généreuses et largement éclairées. L'un des deux halls d'entrée traversants fait office de local vélo mais également d'espace partagé appropriable par les habitants.

Enfin, le plan des appartements est organisé suivant une trame structurale, facilement adaptable à de futures transformations, dans une démarche circulaire.



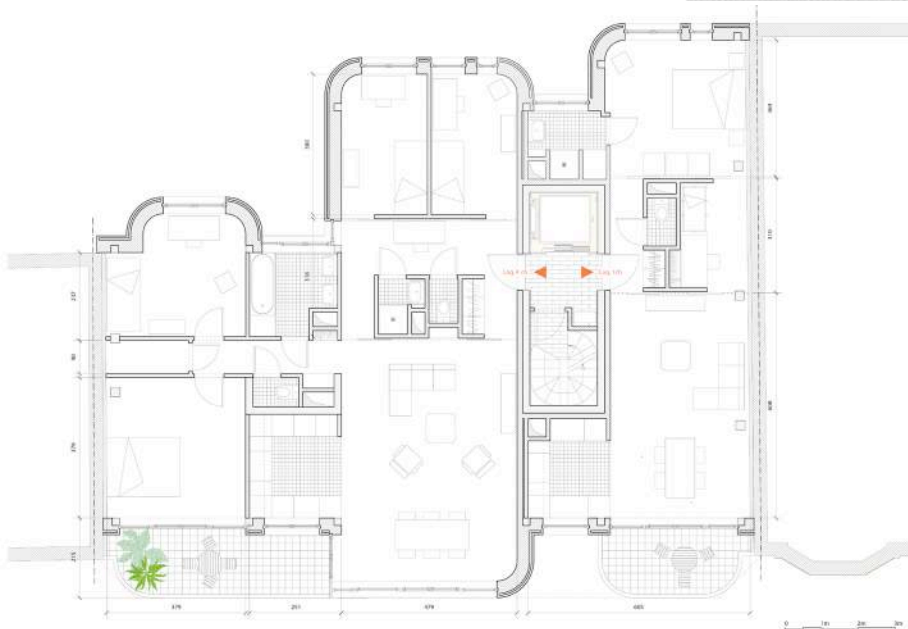
**CANDIDATS
KANDIDATEN**

EPOC



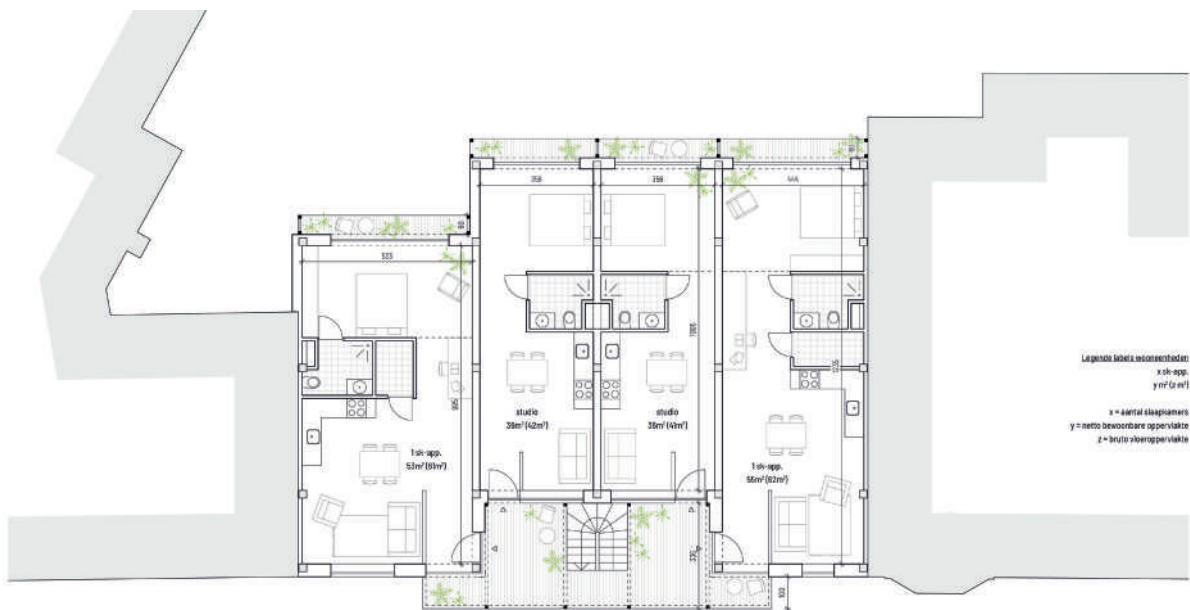
CANDIDATS
KANDIDATEN

USAGES + VANDEN EECKOUDT CREYF



**CANDIDATS
KANDIDATEN**

OFFICEU ARCHITECTS FOR URBANITY



Le bouwmeester maître architecte et son équipe ont pour mission de veiller à la qualité de l'espace, en matière d'architecture, mais également en ce qui concerne l'urbanisme et l'espace public sur le territoire de la Région Bruxelles-Capitale. Il s'agit de pousser plus en avant l'ambition à Bruxelles en matière de développement urbain. Le bouwmeester occupe une position indépendante.

De bouwmeester maître architecte en zijn team bewaken de ruimtelijke kwaliteit van nieuwe projecten op het grondgebied van het Brussels Hoofdstedelijk Gewest: niet alleen architectuur, maar ook stedenbouw en openbare ruimte. Het doel is dat Brussel meer ambitie op het gebied van stadsontwikkeling nastreeft. De bouwmeester werkt in een onafhankelijke positie.

The mission of the bouwmeester maître architecte (Chief Architect) and his team is to ensure the quality of urban space, both architecturally and in terms of urban planning and public realm in the Brussels-Capital Region, thus driving forward Brussels' ambitions in urban development. The Chief Architect is working in an independent position.

Contact presse . Perscontact . Press Contact: info@bma.brussels 02 435 43 80

www.bma.brussels