

[FACTSHEET B

M A]

# PLACE DU NOUVEAU MARCHÉ AUX GRAINS NIEUWE GRAANMARKT

---



## **[FACT SHEET]**

### **PLACE DU NOUVEAU MARCHÉ AUX GRAINS - NIEUWEGRAANMARKT**

Au cœur du quartier Dansaert dans l'hypercentre bruxellois, la Place du Nouveau Marché aux Grains est un espace public très utilisé. Le cœur de celle-ci est occupé par un terrain de basket, tandis que les bancs qui l'entourent accueillent les habitants, élèves, travailleurs et visiteurs du quartier, qui s'installent à l'ombre des platanes pour une pause. Elle est bordée de nombreux équipements, commerces et horecas.

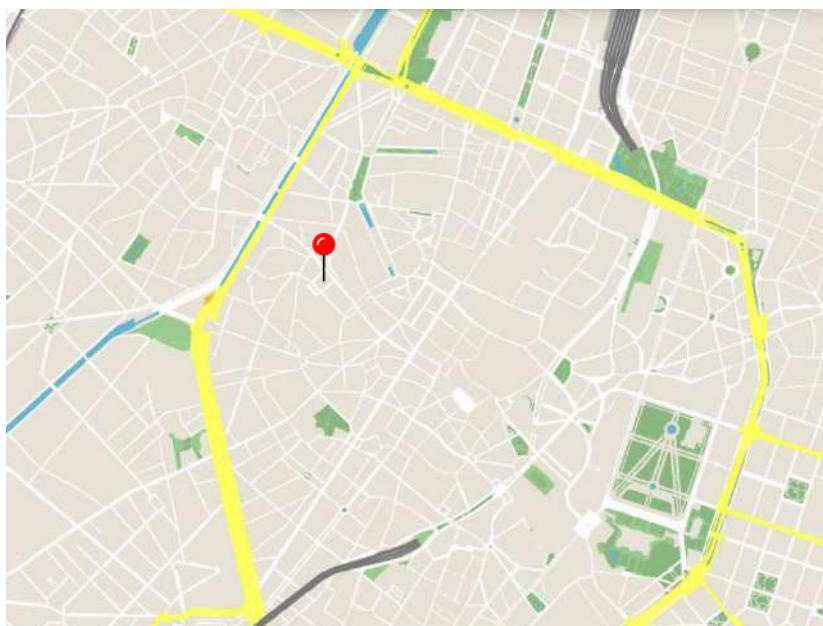
Cet espace pose certains conflits de cohabitation : des jeunes filles expriment des difficultés à trouver leur place, notamment une fois la nuit tombée, tandis que l'école De Mot-Couvreur ne dispose pas de parvis étant donné que l'avant de l'école est occupé par un parking. En outre, le chantier pour les logements sociaux de la Rue du Rempart des Moines va accroître la pression sur l'espace public pendant une longue période, accentuant la nécessité de disposer de lieux adéquats où se poser.

La Ville de Bruxelles souhaite réaménager la place, en ayant pour objectifs principaux : la requalification du lieu, l'amélioration de son identité par l'application d'un design spécifique ou l'intégration d'une intervention artistique, le renouvellement du terrain de basket et l'élargissement des usages potentiels de l'espace, l'inclusivité en prenant en compte la question du genre comme priorité, ainsi que l'amélioration de l'accessibilité aux modes actifs, l'augmentation de la biodiversité et la création de conditions favorables à la survie du patrimoine arboré existant. Pour ce faire, une équipe multidisciplinaire est recherchée. Seules les compétences de base sont exigées à ce moment, les autres compétences ne devront être ajoutées qu'ultérieurement afin que la composition de la candidature soit plus simple et plus accessible.

De Nieuwe Graanmarkt, in het hart van de Dansaertwijk in de Brusselse binnenstad, is een drukbezochte openbare ruimte. In het midden van het plein ligt een basketbalveld, terwijl de bankjes eromheen de bewoners, scholieren, werknemers en bezoekers van de wijk verwelkomen om zich in de schaduw van de platanen te verpozen. Het plein wordt omgeven door tal van voorzieningen, winkels en horecazaken.

In deze ruimte bestaan verschillende tekorten: jonge meisjes zeggen er moeilijk hun plaats te vinden, vooral wanneer het donker is, terwijl de school De Mot-Couvreur geen voorplein heeft omdat ze op een parking uitgeeft. De werf voor de sociale woningen in de Papenvest zal de druk op de openbare ruimte jarenlang verhogen, zodat de behoefte aan een rustige plek nog groter wordt.

De Stad Brussel wil het plein herinrichten, met de volgende hoofddoelstellingen: opwaardering van de openbare ruimte, een bijzondere identiteit door middel van de integratie van een artistieke ingreep of een design-element, renovatie van het basketbalveld én uitbreiding van de gebruiksmogelijkheden, inclusiviteit met prioriteit voor de genderproblematiek, evenals verbetering van de toegankelijkheid voor zachte mobiliteit, bevordering van de biodiversiteit en van het voortbestaan van de huidige bomen. Hiervoor wordt een multidisciplinair team gezocht. Alleen de kerncompetenties worden nu gevraagd; de overige competenties dienen pas later toegevoegd te worden zodat de opmaak van de kandidaatstelling eenvoudiger en laagdrempelig is.







(c) Séverin Malaud

Localisation . Locatie

Place du Nouveau Marché aux Grains - Nieuwe Graanmarkt

Bruxelles - 1000 - Brussel

Maître d'ouvrage . Opdrachtgever

Ville de Bruxelles

Stad Brussel

Procédure . Procedure

Procédure concurrentielle avec négociation

Mededingingsprocedure met onderhandeling

Comité d'avis. Adviescomité

20.11.2023

Lauréat. Laureaat

Fallow + Basil Descheemaeker

+Els Vervloesem

+ARA

+Gilles Pieters

+Labeau

+Traject

+BWN

Images in this document are only sketches developed by the design office that will be subject to further discussions and adaptations before the final project's approval. Les images présentées dans ce document sont les esquisses développées par le bureau d'étude, esquisses qui seront sujettes à discussions et adaptations avant l'approbation du projet final. De afbeeldingen die in dit document getoond worden zijn opgemaakt door het studie bureau en zullen nog verder bediscussieerd en aangepast worden alvorens het project definitief wordt goedgekeurd.



## LAURÉAT LAUREAAT

### FALLOW + BASIL DESCHEEMAEKER

Fallow et Basil Descheemaeker proposent une réponse complète et équilibrée aux multiples besoins et désirs exprimés dans le programme. L'équipe s'appuie pour cela sur un diagnostic méticuleux des usages présents sur la Place, ainsi que sur une analyse sociale, urbanistique et paysagère du site. La Place est conçue comme un lieu de rencontre entre la ville et le quartier. Le projet organise cette relation en structurant la Place en trois chambres paysagères. Celles-ci s'inscrivent dans une composition orthogonale classique, dans le prolongement des alignements d'arbres existants. Chaque chambre paysagère présente des variations d'aménagement, qui soutiennent des usages allant du plus métropolitain au plus local. De la même manière, la présence végétale se développe de manière progressive, contribuant à créer des atmosphères variées : plus minérale du côté des commerces de la Rue Dansaert, plus verte et ludique à mesure que l'on s'approche des écoles et du quartier Rempart des Moines.

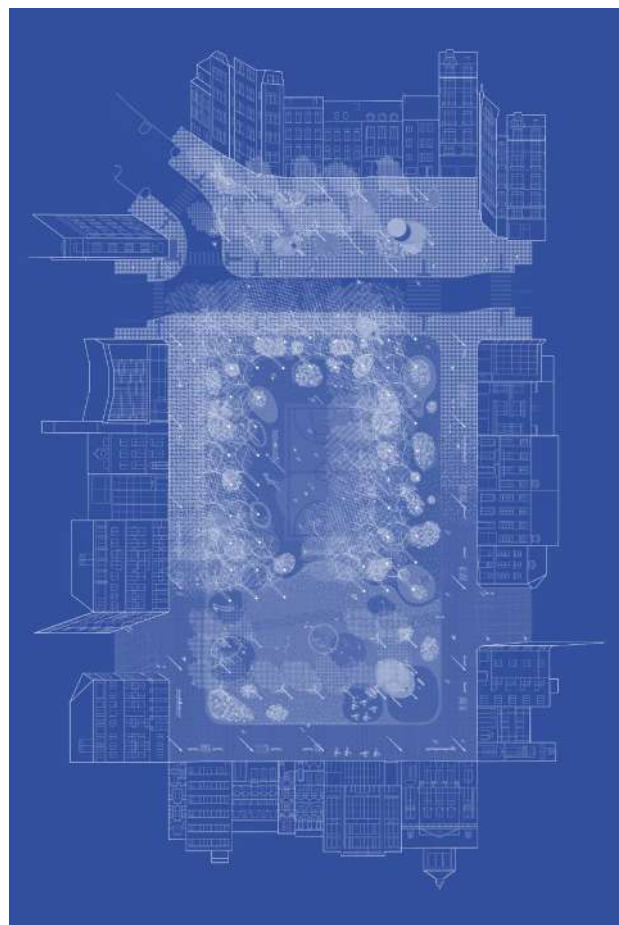
Autour de ces trois chambres paysagères, le trottoir forme un cadre clair qui donne son unité à la Place et valorise son patrimoine néo-classique. Il sert de parvis ou de terrasse pour les institutions et commerces présents autour de la Place et s'étend en chemin carrossable pour les livraisons, déménagements et véhicules de sécurité. Le parking en voirie est quant à lui supprimé.

Au centre de la Place, le terrain de basket est un élément emblématique de son identité. Le processus de participation citoyenne a toutefois montré qu'il est aussi une source de conflits de cohabitation des usages. Il est maintenu mais légèrement détourné grâce à l'ajout d'un poteau ludique et alternatif équipé de paniers supplémentaires. Une configuration moins axée sur la compétition peut ainsi coexister avec des formules de jeux classiques.

Pour répondre aux enjeux d'inclusivité, en particulier de genre, la stratégie spatiale consiste à multiplier les lieux et diversifier leur aménagement, afin d'augmenter les possibilités d'appropriation par différents publics. Des ateliers de co-création d'éléments de mobilier urbain avec les riverains et les écoles sont également prévus.

Enfin, le projet est conçu à partir des enjeux environnementaux. Le sous-sol est considéré comme un espace partagé, dont on tient compte dès le départ. Un schéma clair des flux et possibilités de réemploi des matériaux ancre la proposition dans la réalité concrète. L'approche paysagère renforce également les ambitions environnementales du projet, en proposant de lutter contre l'effet d'îlot de chaleur, désimpermeabiliser les sols, prendre soin des arbres existants, choisir de nouvelles essences végétales résilientes vis-à-vis du changement climatique, favoriser la biodiversité et gérer les eaux pluviales de manière intégrée.

Il est à noter qu'un panel de citoyens a été invité à participer pleinement au comité d'avis.





Fallow en Basil Descheemaeker bieden een compleet en evenwichtig antwoord op de vele behoeften en wensen van het programma. Het werk van het team is gebaseerd op een nauwgezette diagnose van het gebruik van het plein, evenals op een sociale, stedelijke en landschappelijke analyse van de locatie.

Het plein is ontworpen als ontmoetingsplaats voor de stad en de buurt. Het project organiseert deze relatie door het plein te structureren in drie landschappelijke secties. Deze maken deel uit van een klassieke orthogonale compositie, in het verlengde van de bestaande bomenrijen. Elke sectie wordt op een andere manier ingericht, wat een divers gebruik mogelijk maakt, van erg grootstedelijk tot erg lokaal. Het groen ontvouwt zich ook geleidelijk, wat zorgt voor een verschil in beleving: eerder verhard in de buurt van de handelszaken in de Dansaertstraat, tot groener en speelser naarmate je dichterbij de scholen en de wijk Papenvest komt.

Rond deze drie secties vormt de verharding een duidelijk kader dat eenheid biedt aan het plein en het neoklassieke erfgoed in de verf zet. Het dient als voorplein of terras voor de instellingen en handelszaken rond het plein en loopt uit in een rijbaan voor leveringen, verhuizingen en hulpdiensten. Straatparkeren is daarentegen niet meer mogelijk.

Het basketbalveld is een emblematisch element in het midden van het plein. Het participatietraject heeft echter aangetoond dat het ook een bron van conflicten is tussen verschillende gebruiksvormen van het plein. Het veld blijft behouden, maar wordt licht gewijzigd door de toevoeging van een speelse, alternatieve paal met extra ringen. Op deze manier kan een configuratie die minder gericht is op competitie samengaan met klassieke spelformules.

Om de uitdagingen rond inclusiviteit aan te gaan, en vooral rond gender, bestaat de ruimtelijke strategie uit het creëren van een diversiteit aan plekken. Dat moet de mogelijkheden van toe-eigening door verschillende doelgroepen vergroten. Er zijn ook workshops voor co-creatie gepland om samen met buurtbewoners en scholen straatmeubilair te ontwikkelen.

Tot slot wordt het project ontworpen met de milieu-uitdagingen als uitgangspunt. De grond wordt beschouwd als een gedeelde ruimte, waar vanaf het begin rekening mee wordt gehouden. Een duidelijk schema van de stromen en mogelijkheden

voor hergebruik van materialen verankert het voorstel in de concrete realiteit. De milieuambities van het project worden ook versterkt door de aanpak van de omgevingsaanleg: de effecten van hitte-eilanden vermijden, de bodems doorlatender maken, zorg dragen voor bestaande bomen, nieuwe plantensoorten kiezen die bestand zijn tegen klimaatverandering, biodiversiteit aanmoedigen en regenwater op een geïntegreerde manier beheren.

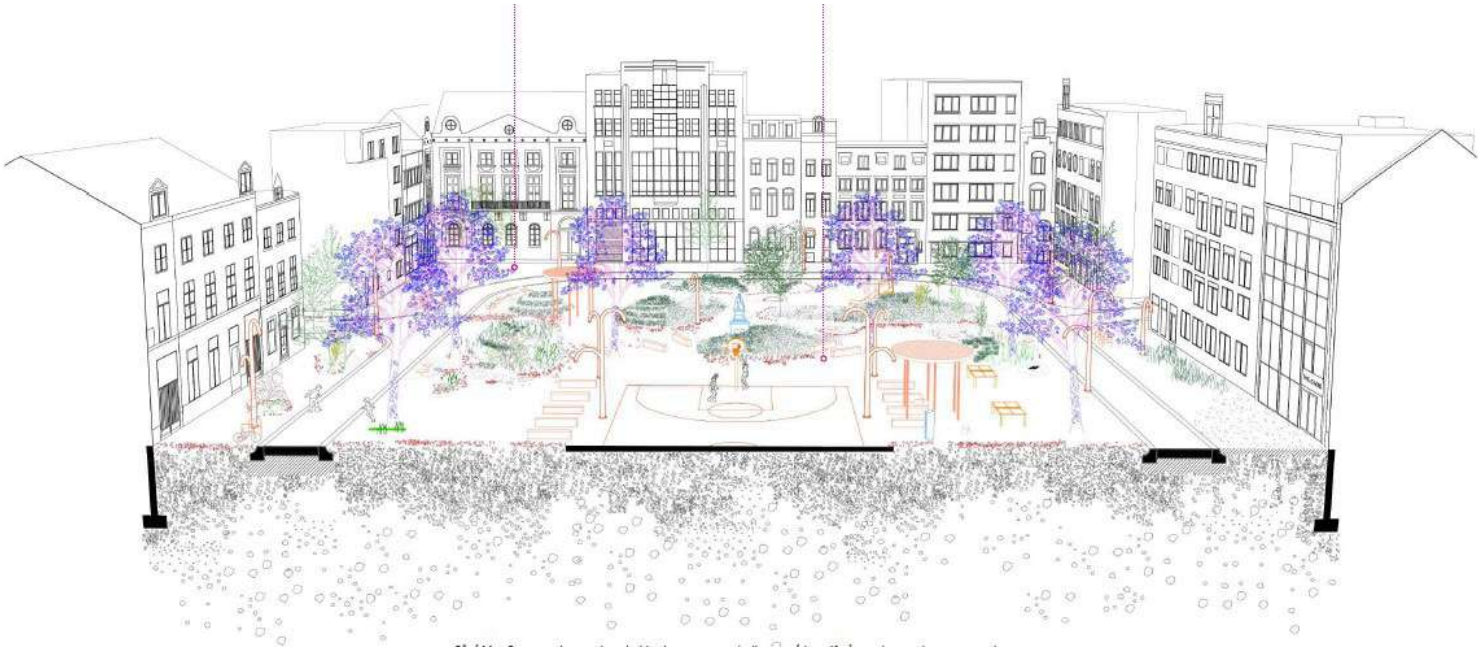
Bovendien is er een burgerpanel uitgenodigd om deel te nemen aan het adviescomité.





**CANDIDATS  
KANDIDATEN**

**GÉNÉRALE + LAURA MUYLDERMANS**



# CANDIDATS KANDIDATEN

## GRUE + CRIT





**CANDIDATS  
KANDIDATEN**

**PTA**





**CANDIDATS  
KANDIDATEN**

**TAKTYK + ALIVE ARCHITECTURE**



RUE DANSAERT



**BOUWMEESTERMAITREARCHITECTE**

Le bouwmeester maître architecte et son équipe ont pour mission de veiller à la qualité de l'espace, en matière d'architecture, mais également en ce qui concerne l'urbanisme et l'espace public sur le territoire de la Région Bruxelles-Capitale. Il s'agit de pousser plus en avant l'ambition à Bruxelles en matière de développement urbain. Le bouwmeester occupe une position indépendante.

De bouwmeester maître architecte en zijn team bewaken de ruimtelijke kwaliteit van nieuwe projecten op het grondgebied van het Brussels Hoofdstedelijk Gewest: niet alleen architectuur, maar ook stedenbouw en openbare ruimte. Het doel is dat Brussel meer ambitie op het gebied van stadsontwikkeling nastreeft. De bouwmeester werkt in een onafhankelijke positie.

The mission of the bouwmeester maître architecte (Chief Architect) and his team is to ensure the quality of urban space, both architecturally and in terms of urban planning and public realm in the Brussels-Capital Region, thus driving forward Brussels' ambitions in urban development. The Chief Architect is working in an independent position.

Contact presse . Perscontact . Press Contact: [info@bma.brussels](mailto:info@bma.brussels) 02 435 43 80

[www.bma.brussels](http://www.bma.brussels)