

Banque Nationale de Belgique

La Banque Nationale de Demain

Esquisse - Carnet A3
9 Décembre 2021

archipelago
David Chipperfield Architects
TRANS
Origin
TPF Engineering

Les Tâches

Pour créer la banque de demain
nous remplirons quatre missions clés

1 Créer le lieu de travail du futur

Transformer les bâtiments existants pour offrir les conditions physiques, architecturales, environnementales et sociales du nouveau monde du travail, toujours en évolution. Le bâtiment devient un lieu qui offre plus qu'un espace de travail. Il devient un lieu où vous choisissiez d'aller, une destination à part entière

2 Dynamiser la relation avec la ville

Travailler avec le tissu bâti existant, tant à l'échelle urbaine qu'à l'échelle humaine, pour que la banque devienne un élément ouvert, transparent et intégré de la ville

3 Construire une identité pour notre époque

S'investir avec le personnel, les citoyens et les invités pour créer une banque transparente et ouverte, ancrée dans la ville et le quotidien

Créer un environnement pour la Banque Nationale de Belgique qui reflète la volonté de progrès du pays et positionne Bruxelles, non seulement comme hôte de l'UE, mais aussi comme leader dans le monde de la finance

4 Transformer un ensemble de bâtiments en un lieu unique

Former un ensemble unique, enraciné, et construit sur son histoire

Créer une destination, plus qu'un lieu de travail.
Un espace de bien-être, d'inclusion et de diversité qui est socialement, environnementalement, culturellement et commercialement durable.
Une partie de ville ouverte, transparente et engageante

Évaluation et défis

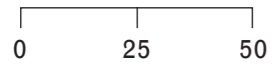
La situation unique et très particulière du site, la riche histoire des bâtiments, les plans de régénération de la ville et l'ambition clairement et fermement affirmée de la banque offrent une énorme opportunité de créer un lieu extraordinaire

Pour saisir cette opportunité, nous devons affronter et agir sur les problèmes fondamentaux

Conversion d'une forteresse insulaire défensive en un morceau de la ville ouvert, connecté et ouvert vers l'extérieur

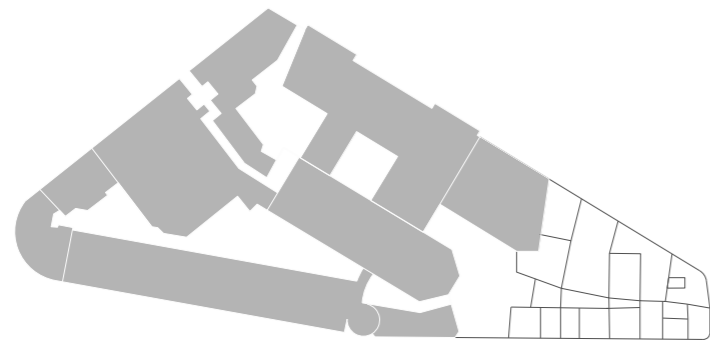
Le site faisait autrefois partie du grain de la ville, ancré dans le tissu urbain. Au cours d'une histoire mouvementée, le quartier a perdu son échelle humaine et son lien avec la ville. Le site est aujourd'hui une forteresse insulaire hors d'échelle.

Il y a une blessure à soigner afin de convertir le site en un morceau de ville ouvert, tourné vers l'extérieur et connecté.

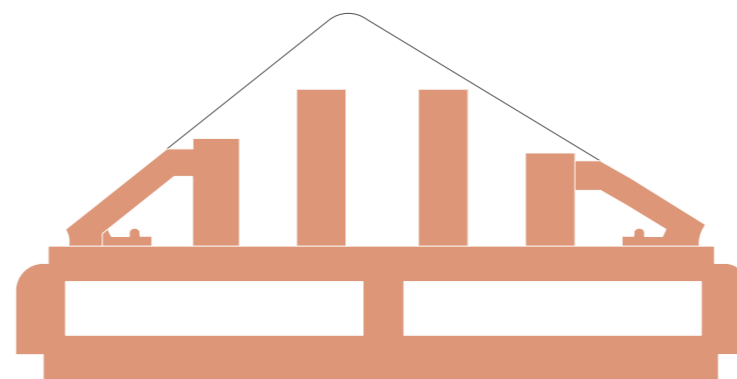


Rationaliser les relations historiques incohérentes entre les bâtiments

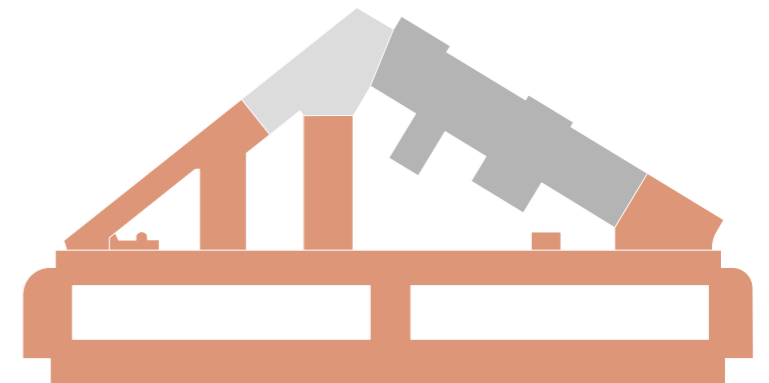
Une succession de démolitions partielles, d'achèvements partiels et de remplissages temporaires ont créé un ensemble incohérent de bâtiments historiques sans liens significatifs les uns avec les autres.



Tissu construit, 1908



Proposition, 1940



Existant, 2021

- Tissu construit avant 1908
- Proposé and construit vers 1950
- Addition vers 1980

Transformer des bâtiments peu accueillants et peu séduisants

Construites comme symboles de force, de sécurité et de stabilité, les banques ont toujours été des bâtiments défensifs.

Les entrées du bâtiment actuel sont peu accueillantes, les espaces sont mal entretenus et la circulation est confuse. L'atmosphère et le caractère sont décevants pour une institution de cette envergure.

Le bâtiment, dans son état actuel, est inadéquat pour accueillir la banque nationale de demain. Résoudre ce problème est à la fois un défi physique et représentationnel.

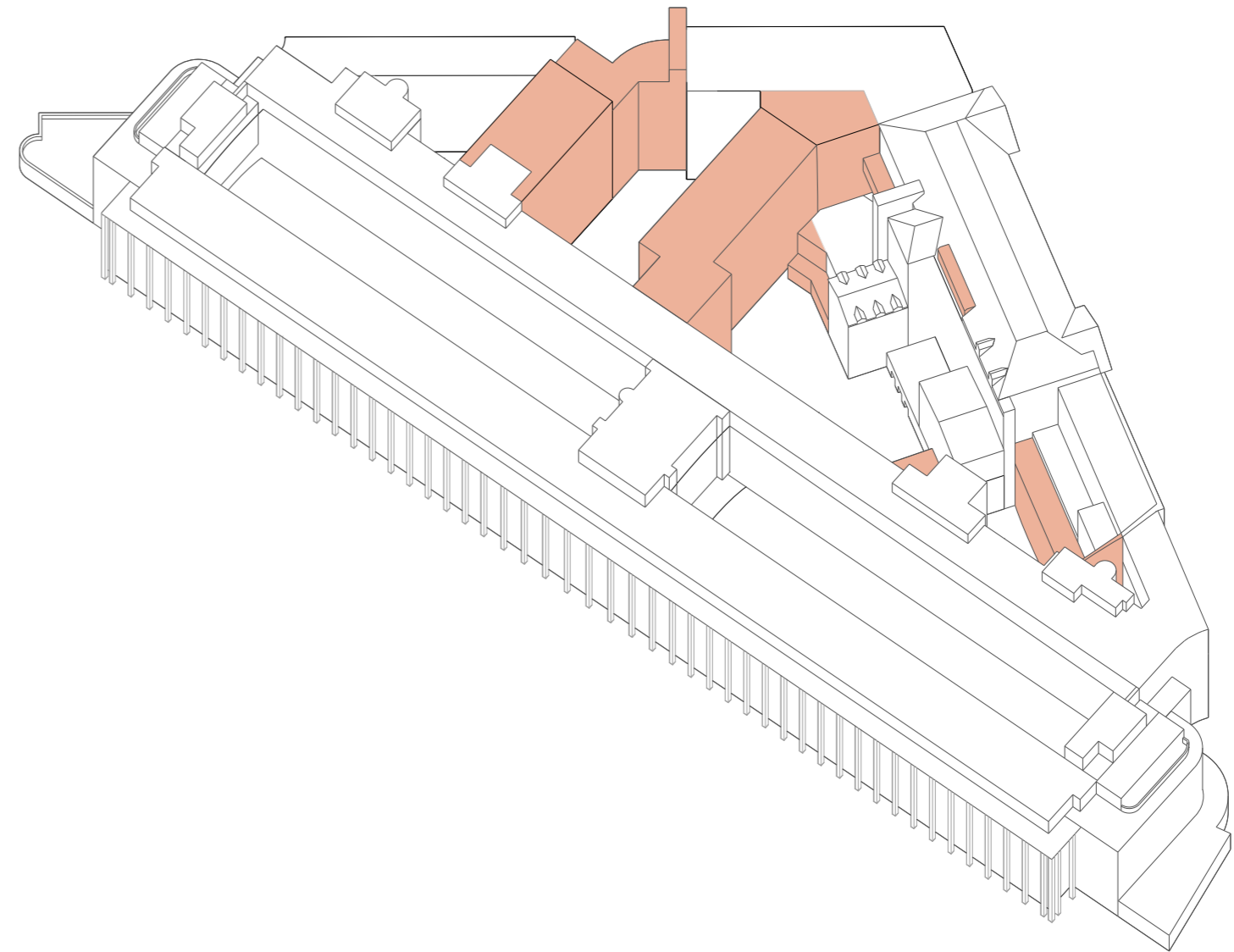



Entrée principale de la Banque Nationale de Belgique sur le Boulevard de Berlaimont

Résoudre les relations difficiles et rationaliser les ajouts de fortune

Des adaptations à court terme et des ajouts de fortune caractérisent les bâtiments, ce qui entraîne des géométries difficiles et des relations disgracieuses.

Un examen précis du patrimoine est nécessaire pour rétablir une image cohérente de l'ensemble.

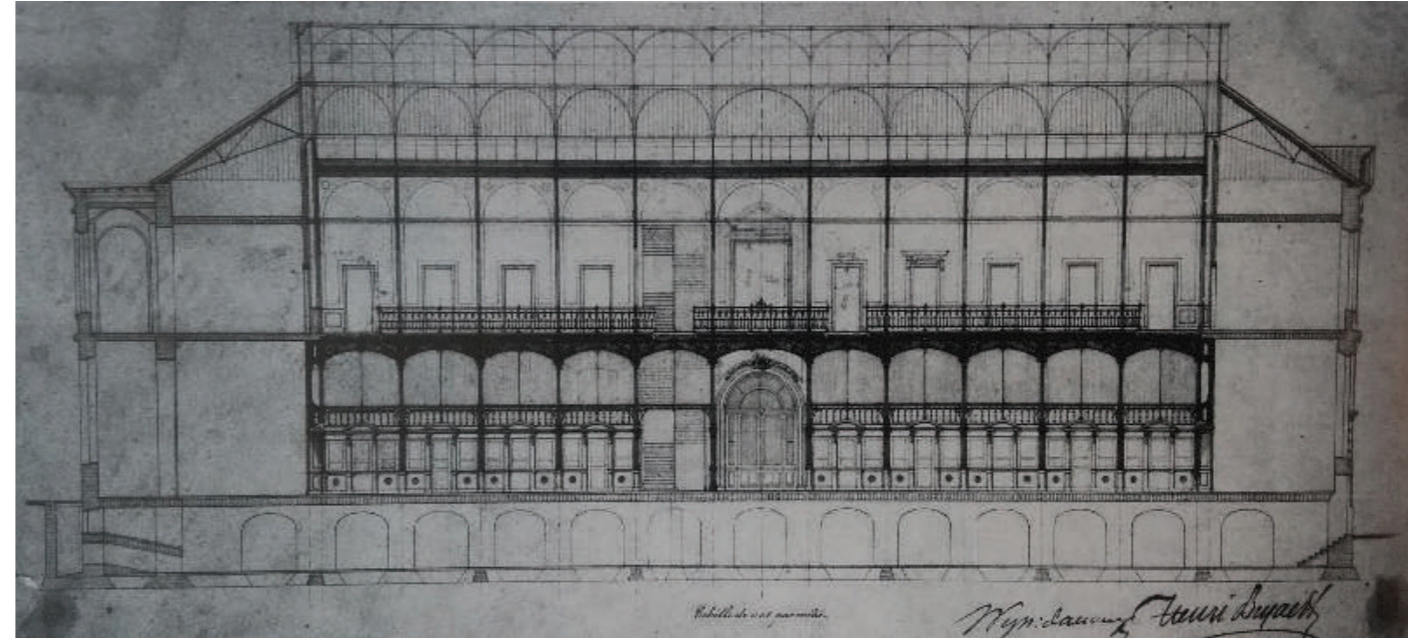
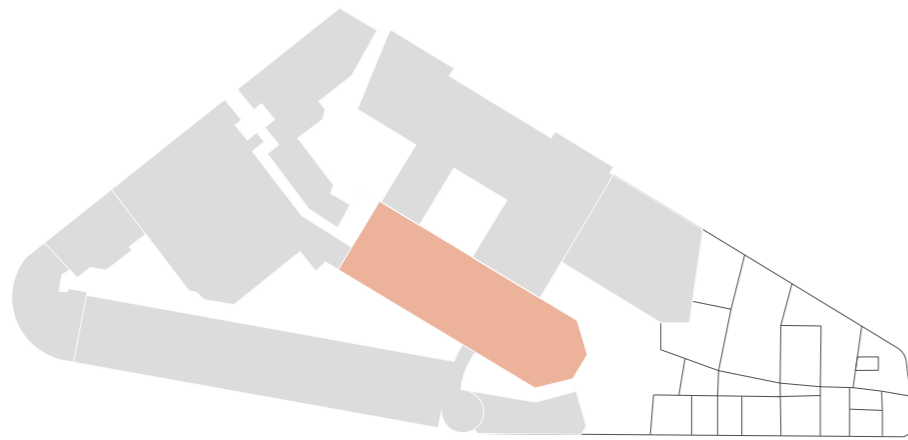



 Additions incommodes

Redonner vie au cœur du site

La salle des guichets historique, autrefois le cœur vital et dynamique du site, n'est plus. Le cœur autrefois trépidant a disparu.

Le projet est l'occasion de redonner de la vitalité aux relations entre les bâtiments et de prolonger la vie de cet ensemble unique.



 L'ancienne salle des guichets qui a été démolie dans les années 1950

Salle des guichets historique, 1860

Célébrer un emplacement extraordinaire au cœur du plan de régénération de la ville verte

Historiquement, les plus grandes transformations du site se sont produites simultanément avec une grande régénération urbaine. L'emplacement central dans la ville, en particulier dans le contexte du plan de régénération, offre à l'institution une opportunité unique d'établir des relations pérennes et mutuellement bénéfiques avec le tissu urbain - passé, présent et futur - et un engagement fort envers les citoyens.



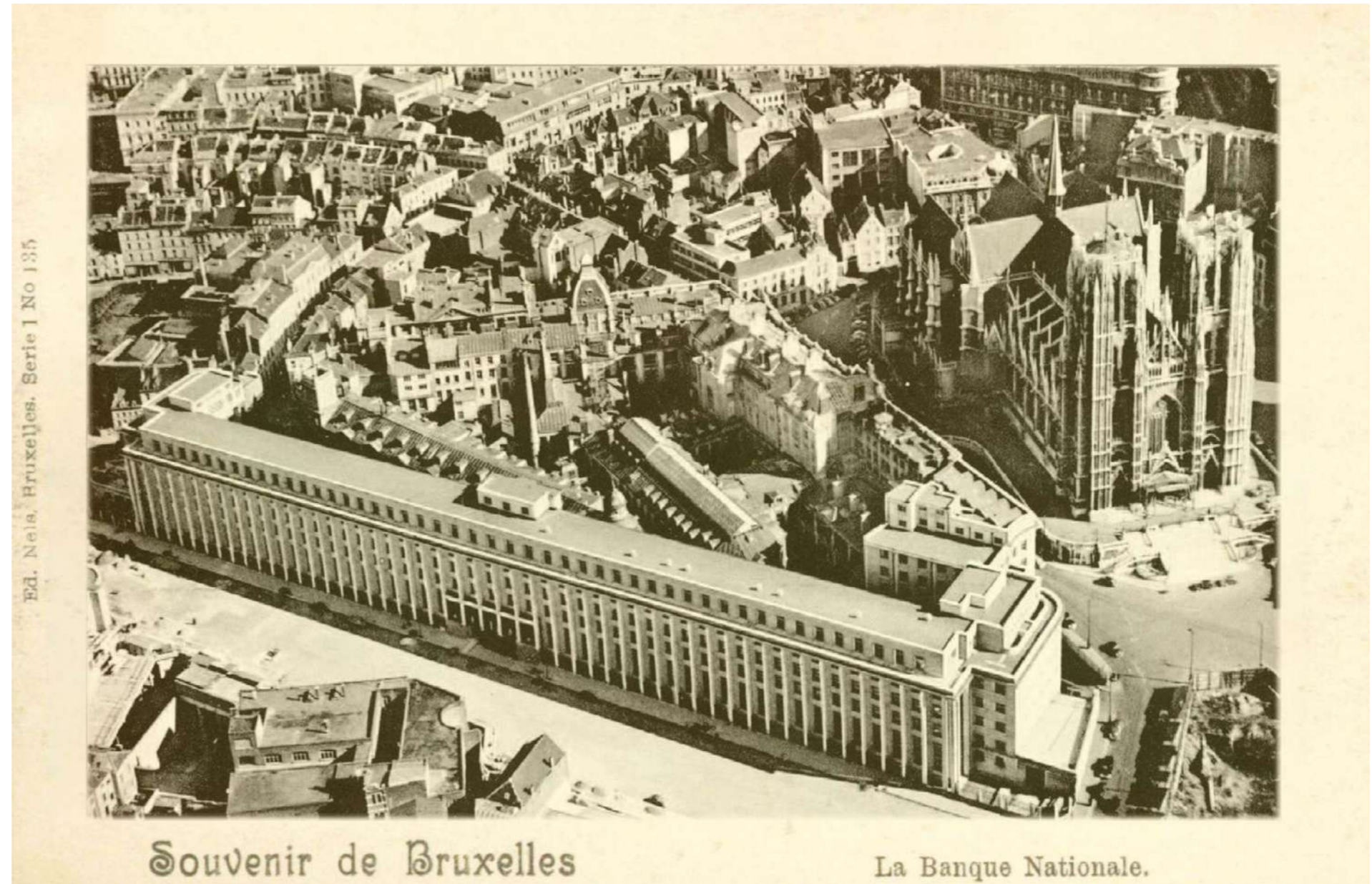
Approche

Valoriser l'existant, user de bon sens, et utiliser les ressources existantes signifie que nous pouvons faire plus avec moins. Nous pouvons réutiliser et réaffecter, plutôt que remplacer. La préservation offre du budget, de l'énergie et de l'efficacité matérielle. Chaque centime dépensé sera dépensé efficacement. Une attitude responsable pour la Banque Nationale de Demain.

Célébrer l'histoire de la Banque

Dans l'esprit ambitieux d'Henri Beyaert de construire une institution représentative, et de la volonté de Marcel van Goethem de moderniser et de regarder vers l'avenir, le projet veut célébrer le passé et écrire un nouveau chapitre de l'histoire de la Banque.

Il rendra toute l'histoire lisible.

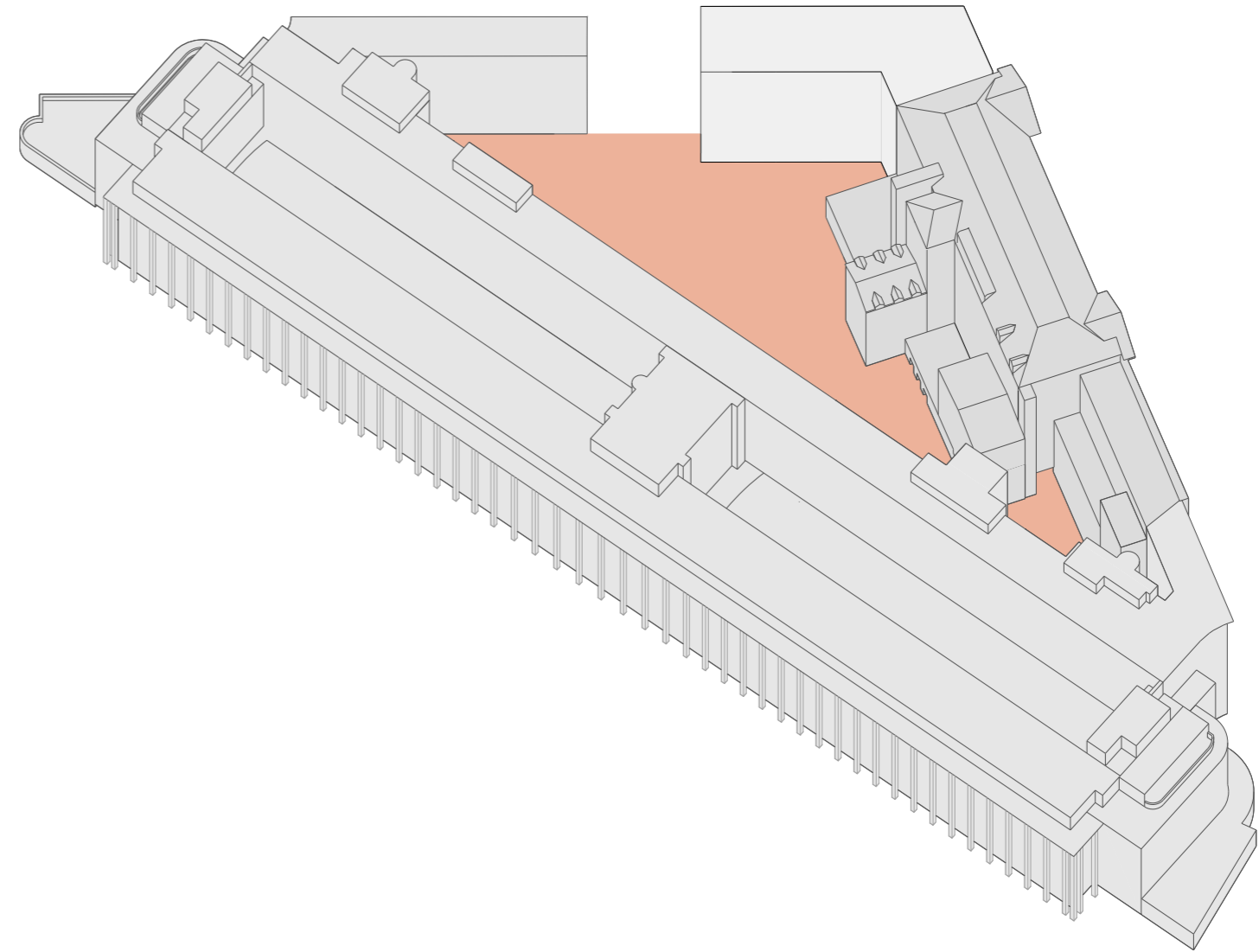


Banque Nationale de Belgique en construction durant les années 1930

Révéler les qualités latentes et découvrir un nouvel espace

Une évaluation minutieuse, le décryptage des aménagements aléatoires et l'élimination des couches superflues révéleront les qualités latentes des bâtiments, des matériaux, des espaces et généreront des opportunités pour les bâtiments et leurs occupants.

La découverte d'espaces trouvés crée l'opportunité de revoir et de découvrir les bâtiments d'origine à partir du nouveau cœur



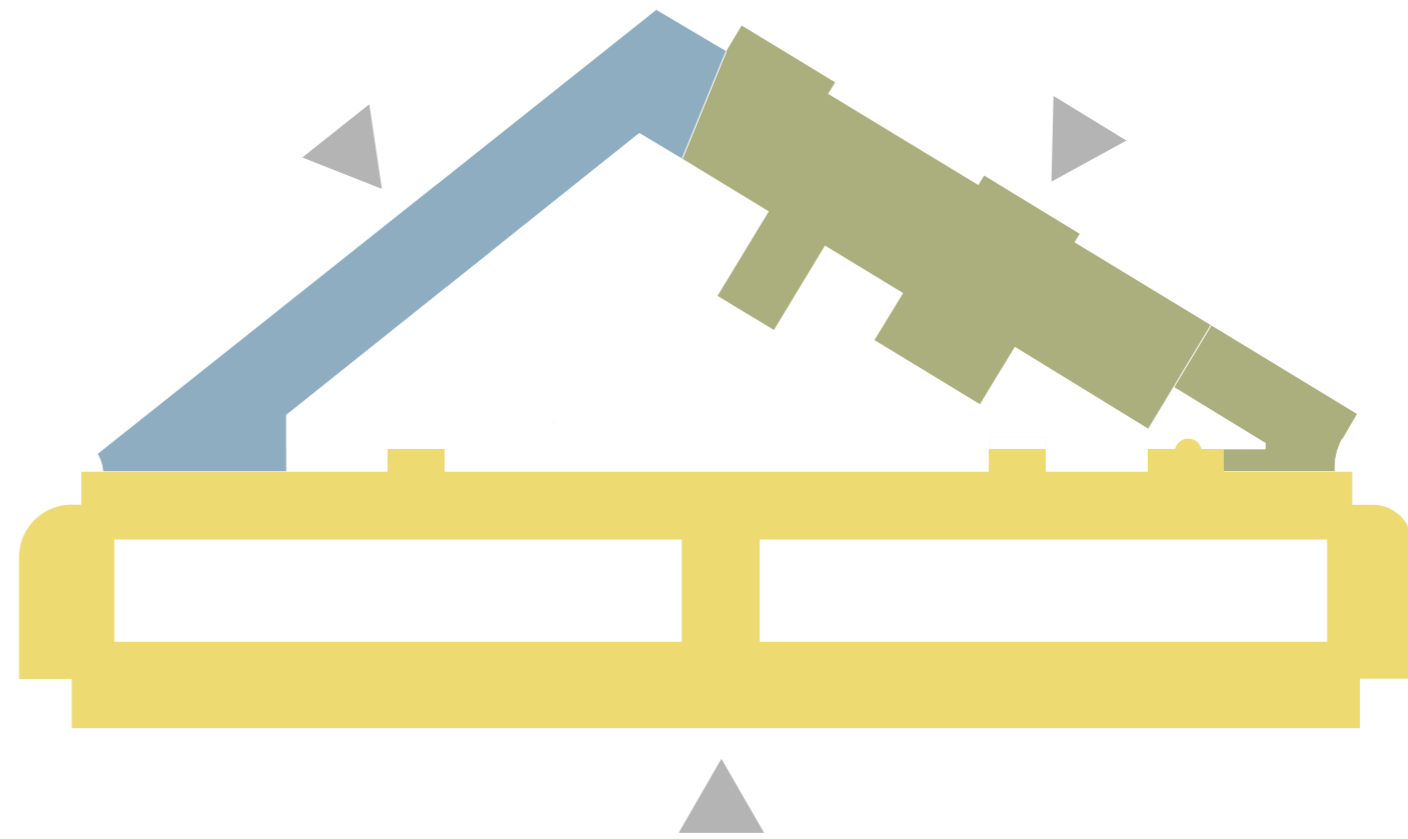
 Espace trouvé

3 entrées distinctes, un accueil digne de la Banque Nationale de Demain et une programmation claire

Trois portes d'entrée s'ouvrent sur la ville sur les trois façades de la Banque.

Un arrangement programmatique bien mis en place apporte de la clarté à l'ensemble et favorise une bonne circulation.

La relation avec le futur aménagement paysager sur le boulevard de Berlaimont, hors des limites du site, renforce la relation à la ville et offre un accueil digne de la Banque Nationale de Demain.

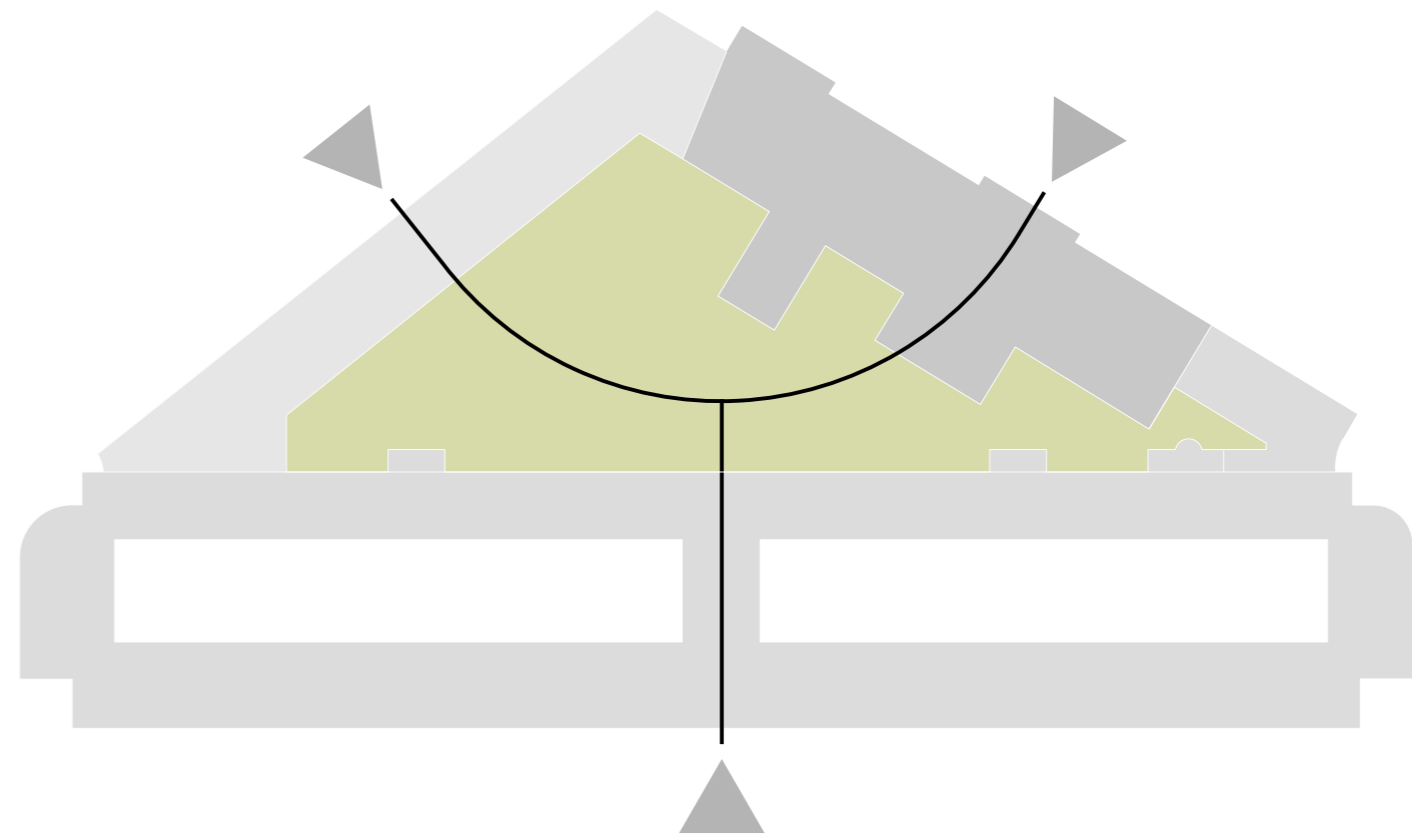


- Bureaux
- Meeting center
- Zone Rental

Un territoire partagé qui connecte les entrées, les bâtiments et les personnes

Un nouvel espace central généreux relie tous les bâtiments sur plusieurs niveaux et offre un environnement naturel et un cadre pour la mise en valeur des bâtiments patrimoniaux.

Un nouveau lieu destiné à tous devient le nouveau cœur du site.



■ Espace central

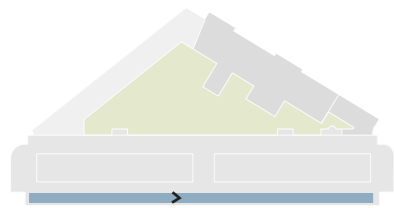
Boulevard de Berlaimont - un nouvel espace public reliant la ville et l'institution

Aux XIXe et XXe siècles, l'espace public était situé au cœur du site. Nous attachons une grande importance à l'accès du public aux fonctions culturelles et sociales que la Banque peut offrir.

Dans le bâtiment principal, boulevard de Berlaimont, un nouveau lieu public accueille la ville à l'intérieur de la Banque, au travers d'un programme diversifié en relation avec la rue.

Bien que séparé et sécurisé par rapport au hall principal, ce lieu public contribue au caractère et à l'atmosphère du cœur du complexe.

C'est un espace qui met en avant le rôle de la Banque en tant que mécène des arts. Ici, les visiteurs et le personnel peuvent voir les dernières expositions en pénétrant dans le bâtiment. L'art devient une réalité quotidienne pour le personnel et les visiteurs.



Espace public

Vue de l'espace public depuis le hall d'entrée

Boulevard de Berlaimont - un nouveau monde au travail

Un voyage paisible, fluide et engageant au travers d'un espace verdoyant, de type nouveau monde du travail, est offert dans le hall de la Banque conçu par l'architecte Van Goethem. Cette expérience est ponctuée de rencontres fortuites entre collègues.

Un cadre et des environnements chaleureux, confortables et lumineux, à l'échelle, au caractère et à l'intensité variés, créent une série d'espaces pour se réunir et se rencontrer, formant un lieu pour tous.

L'environnement naturel offre confort, privacité et bien-être au lien fort avec l'extérieur.

Plantes d'intérieur proposées



Dracaena marginata



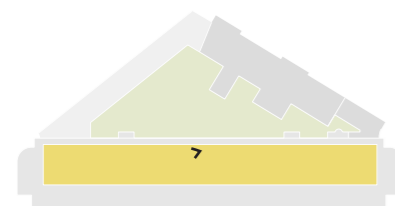
Dracaena fragans



Phoenix robelenii



Rhaps excelsa



Plinthe sociale

Vue de l'aile Nord de la plinthe sociale

Boulevard de Berlaimont – améliorer la performance et l'environnement pour l'espace de travail et le bien-être, dans le respect du patrimoine

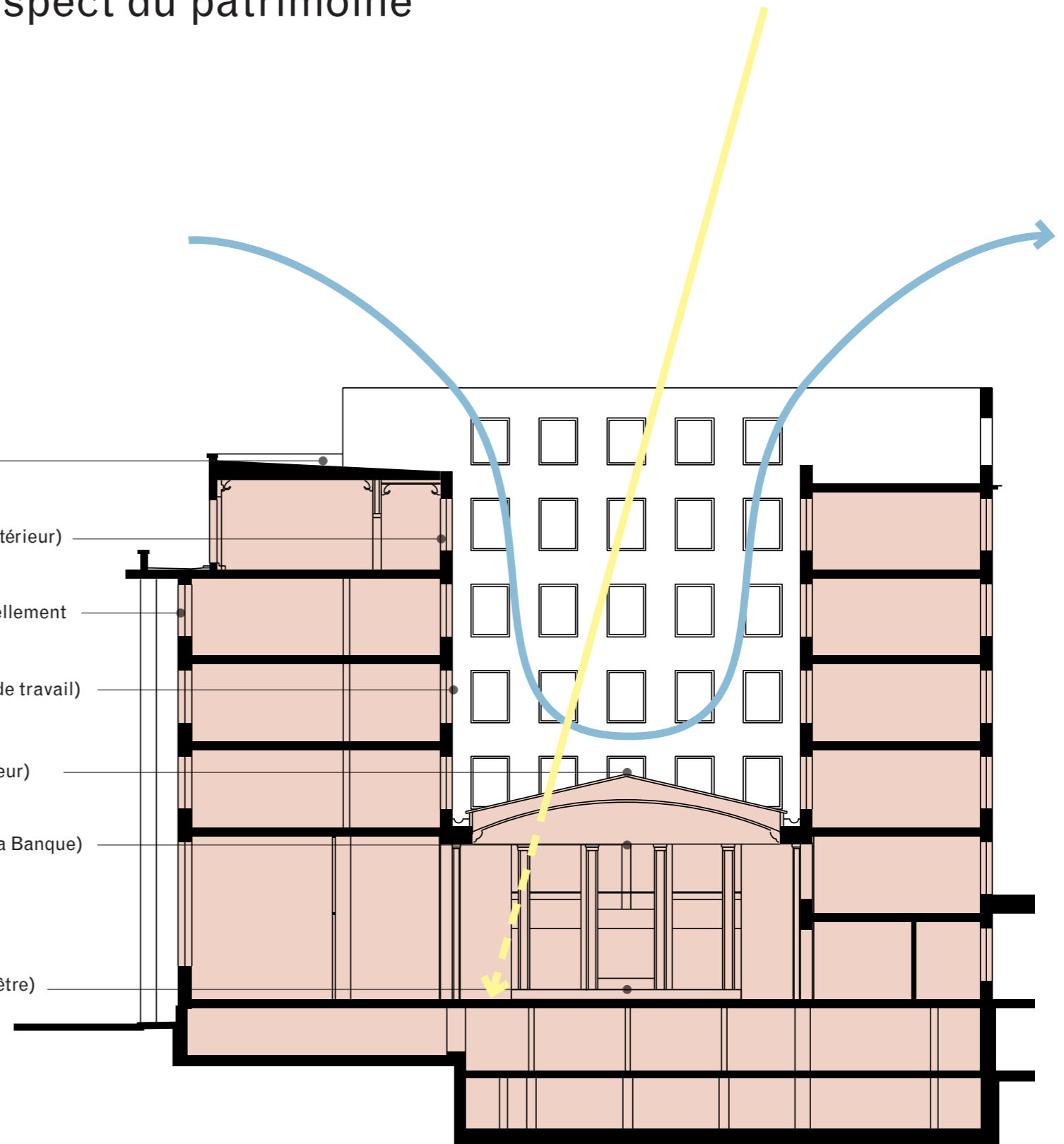
La prise de décision liée aux performances, combinée à un ajustement équilibré, rationnel et prudent du bâtiment existant, améliore le confort des utilisateurs et garanti que nous avons un cadre adapté l'accueil d'un lieu de travail de type activity based.

La suppression de la verrière supérieure améliore l'environnement de travail grâce à une ventilation naturelle transversale, aux niveaux de lumière naturelle améliorés, ainsi qu'une consommation d'énergie minimale en raison d'un volume protégé considérablement réduit.

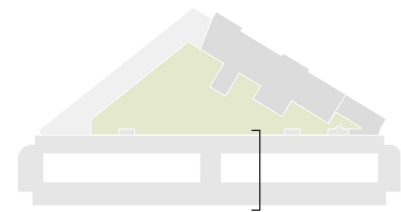
La nouvelle couverture de la coupole existante du hall de la Banque améliore les conditions de confort de la plinthe sociale grâce à une meilleure étanchéité à l'air, une lumière naturelle optimale et une exigence considérablement réduite du système de sprinklage.

L'environnement de travail et de collaboration est considérablement amélioré, avec une intervention minimale et une protection minutieuse des caractéristiques patrimoniales.

- Panneaux photovoltaïques
- Isolation thermique des murs (côté intérieur)
- Ventilation naturelle contrôlée manuellement
- Lumière naturelle améliorée (espace de travail)
- Étanchéité à l'air (rétention de la chaleur)
- Lumière naturelle améliorée (hall de la Banque)
- Végétation naturelle intérieure (bien-être)



Coupe transversale



Boulevard de Berlaimont – intervention minimale, transformation maximale

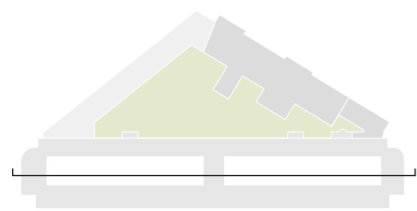
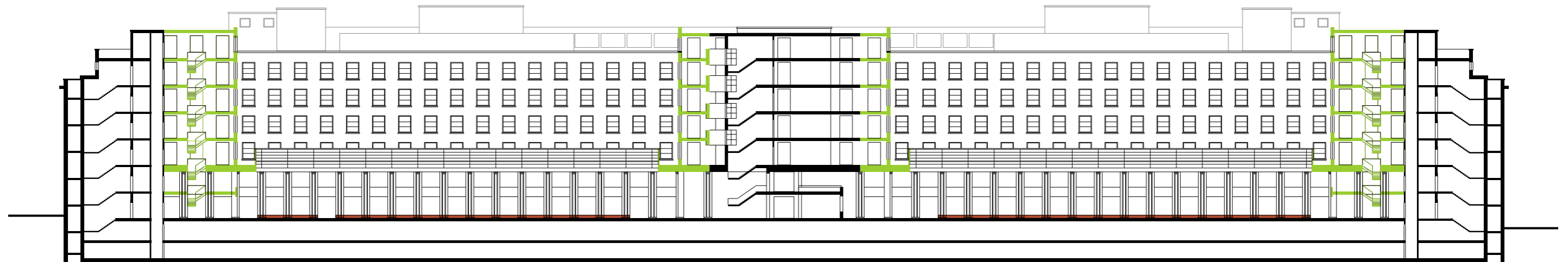
Une intervention limitée et une approche douce permettent une transformation significative, reliant la plinthe sociale aux étages supérieurs.

En prolongeant les noyaux, un parcours vertical simple et visible devient possible, créant des liens solides et généreux entre la plinthe sociale et le lieu de travail, en promouvant l'activité, le bien-être et l'amélioration des comportements liés au travail.

Les espaces de collaboration centraux relient les ailes Est et Ouest et servent de point d'arrivée, d'orientation, d'interaction entre les départements de la Banque.



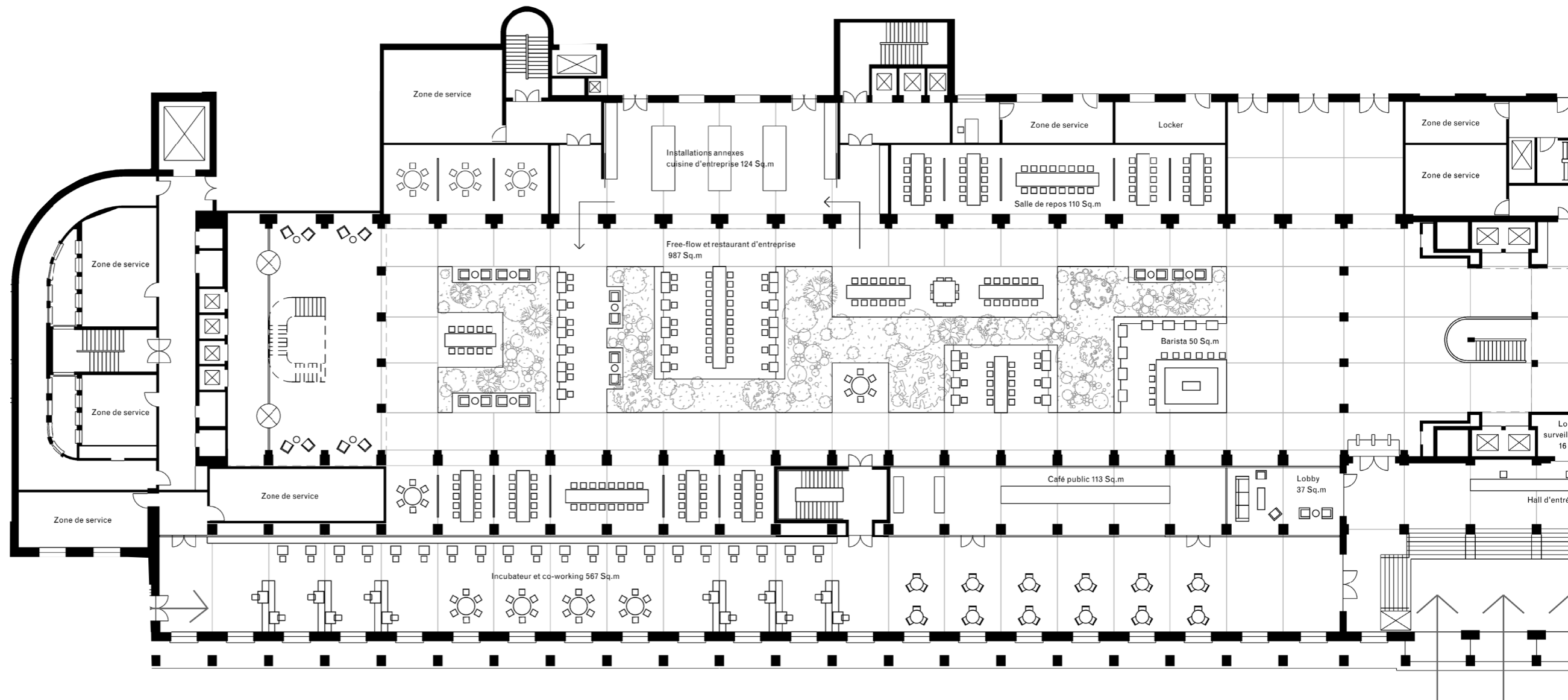
Une connexion visuelle et physique est créée à travers et entre les niveaux, un lien visuel avec le hall est établi et de nouveaux axes de circulation verdurisés sont créés

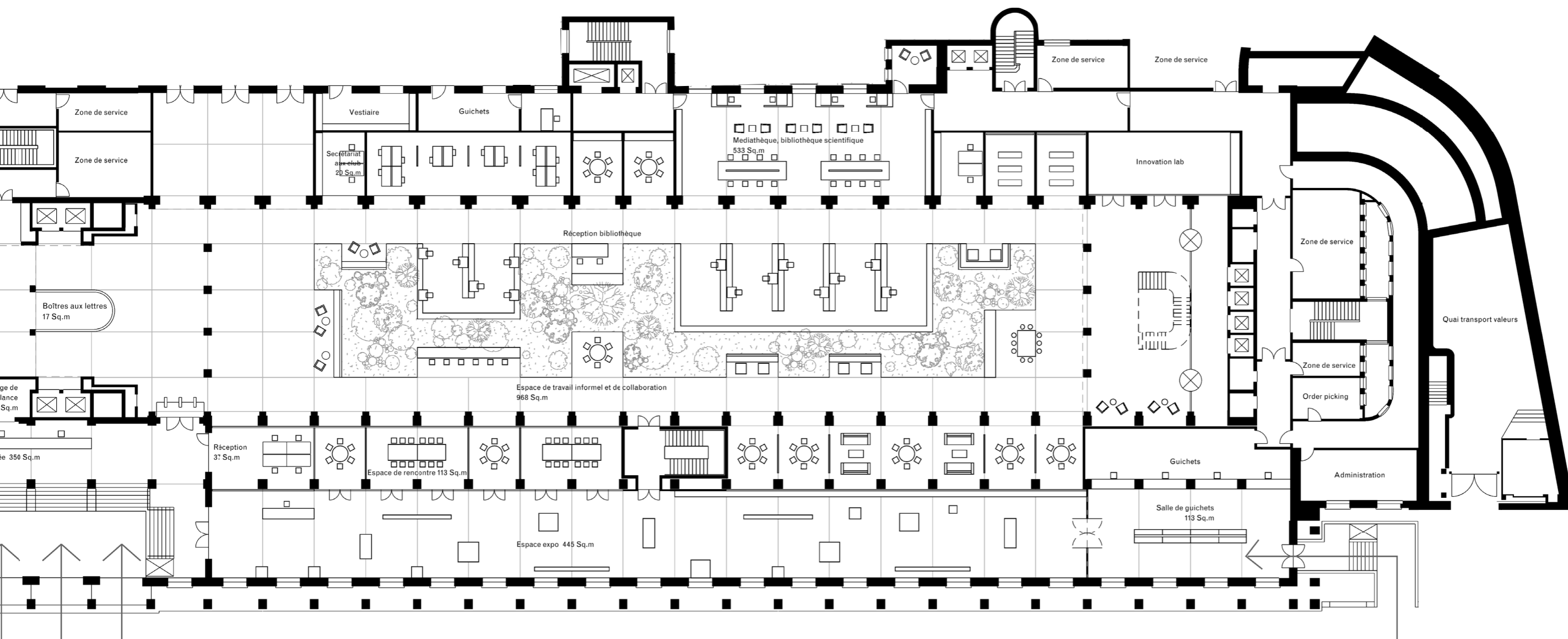


Extension

Coupe longitudinale à travers le bâtiment de la banque, 1:650

Boulevard de Berlaimont – plinthe sociale, un coeur battant, Nouveau Monde du Travail





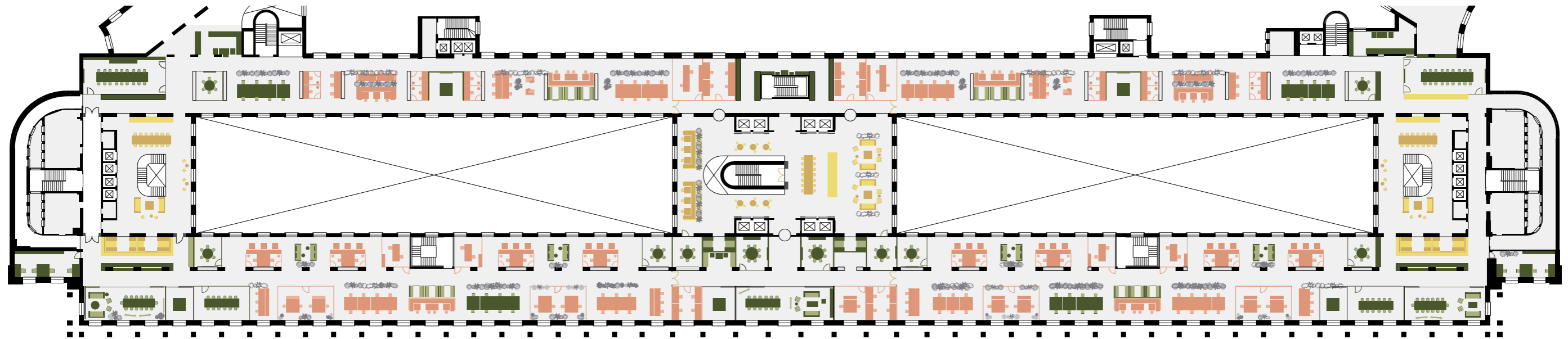
Plan du rez-de-chaussée du hall de la Banque, 1:300

Boulevard de Berlaimont – reconfiguration et nouvel espace de travail

Le plateau de bureau peut être aménagé de différentes manières pour assurer des relations efficaces entre les zones de travail collaboratives, dédiées et standards.

Les principales caractéristiques d'un espace de travail de type activity-based comprennent :

- mise à disposition d'environnements variés
- des espaces à taille humaine
- quartiers intimes
- dispositions non hiérarchiques et flexibles
- espace libre pour améliorer la mobilité
- les connexions visibles entre les zones et les étages
- lumière naturelle et vue sur la végétation



- Zone collaborative
- Zone dédiée
- Zone standard

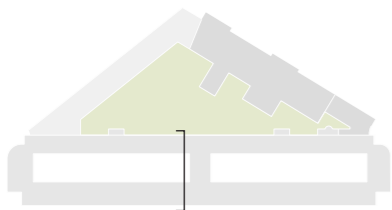
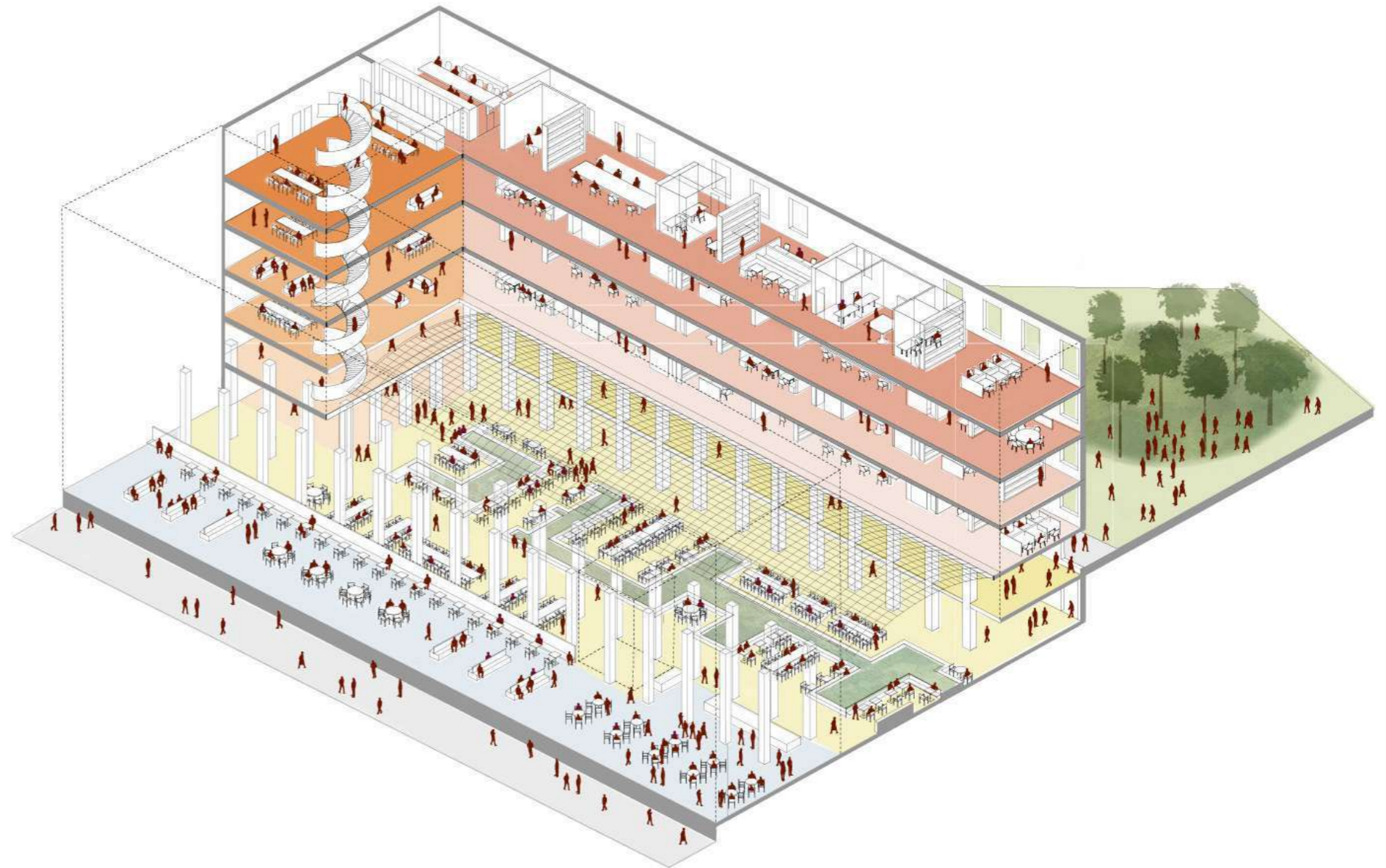
Plan d'étage type - bureau, 1:650

Boulevard de Berlaimont – un espace de travail totalement connecté

Autrefois séparé en une salle des guichets et des niveaux supérieurs distincts, le bâtiment est désormais ouvert. Il est physiquement et visuellement connecté de bas en haut, de l'intérieur vers l'extérieur.

Confort, échelle humaine et facilité de circulation caractérisent un espace de travail connecté et un environnement stimulant.

Le bâtiment a un nouveau rôle et un nouveau fonctionnement, ceci marque un nouveau chapitre.

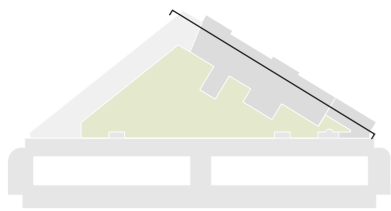
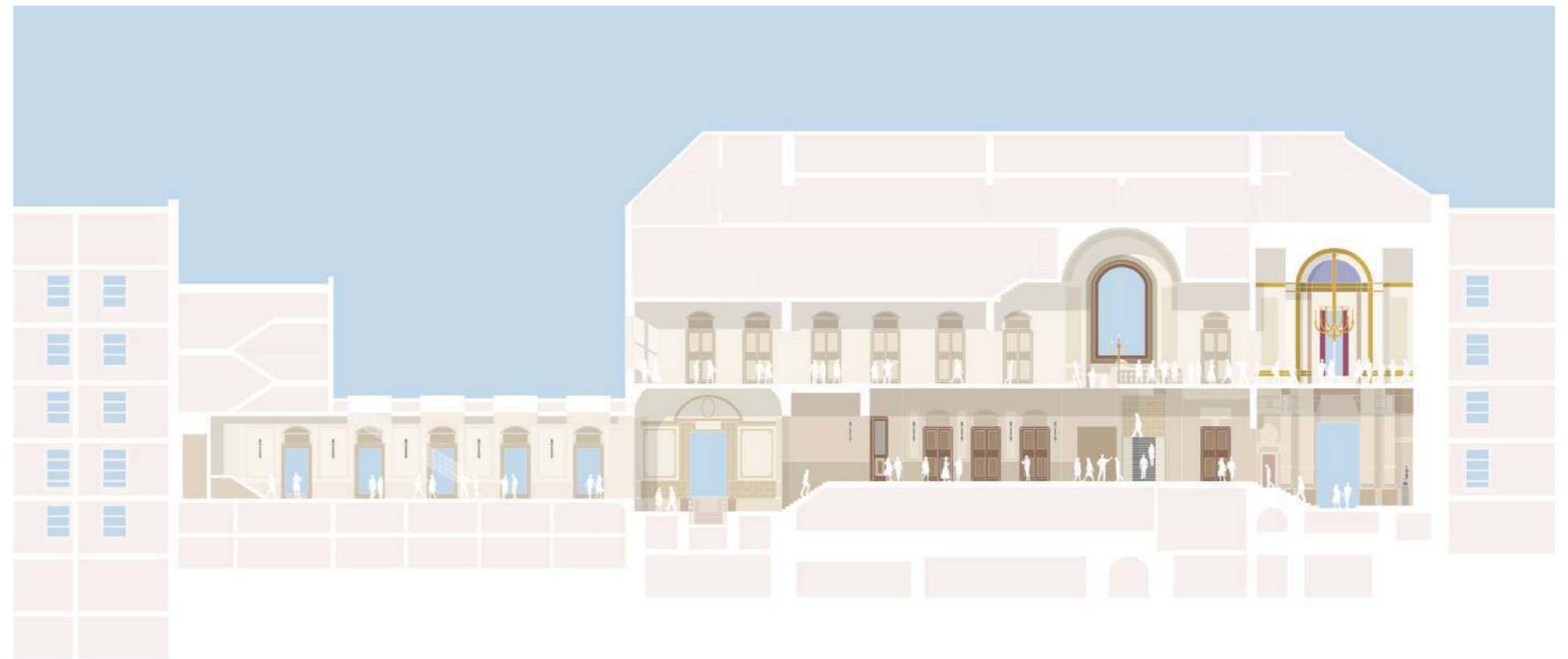


Hôtel – restauration sans compromis et création d'une suite d'espaces de réception modulables

L'Hôtel du Gouverneur, conçu par Henri Beyaert, est un édifice remarquable qui témoigne du premier développement de la Banque.

L'extérieur et l'intérieur sont conçus dans les moindres détails. Le bureau du Gouverneur, le conseil de la Banque Nationale, et les salons représentatifs et la salle de bal étaient décorés par des artisans reconnus et qualifiés de l'époque.

Comme le design de Beyaert incarne intrinsèquement les valeurs de la Banque, nous envisageons une restauration sans compromis. Le bâtiment sera entièrement restauré avec des interventions minimales sur le tissu historique afin de créer une suite d'espaces de réception représentatifs, historiques et flexibles pour les invités.

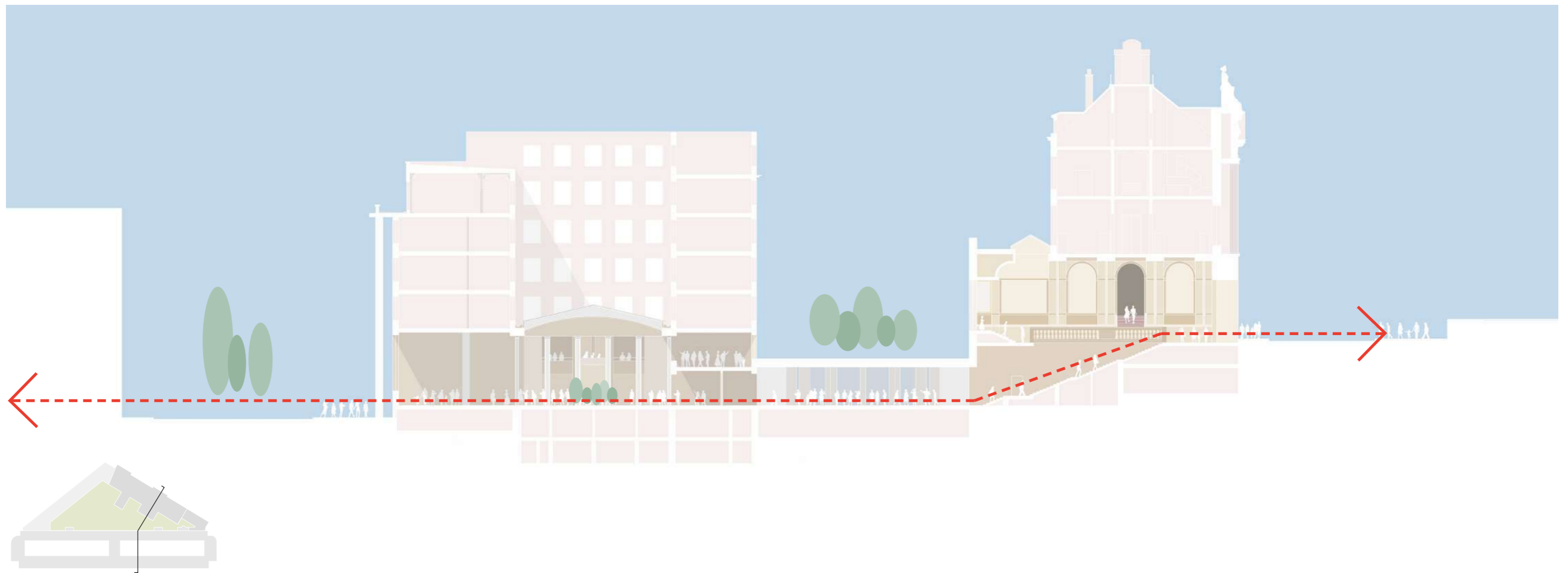


Coupe longitudinale à travers l'Hôtel du Gouverneur et l'Ancienne Direction

Hôtel – remise en état de l'escalier monumental, comme chemin d'accès au cœur du site

L'escalier monumental servait d'accès au cœur du site – la salle des guichets – où était assuré le service public. La salle des guichets a été démolie au 20e siècle et l'escalier a été condamné.

Pour réintégrer et restaurer cet escalier, nous reconnectons ce lien historique de la rue du Bois Sauvage vers le nouveau territoire partagé, créant une connexion plus forte à travers le site, entre ville basse et haute.



Coupe transversale à travers le hall de la Banque, le territoire partagé et l'escalier monumental

Rue de la Banque – tirer le meilleur parti de ce qui existe

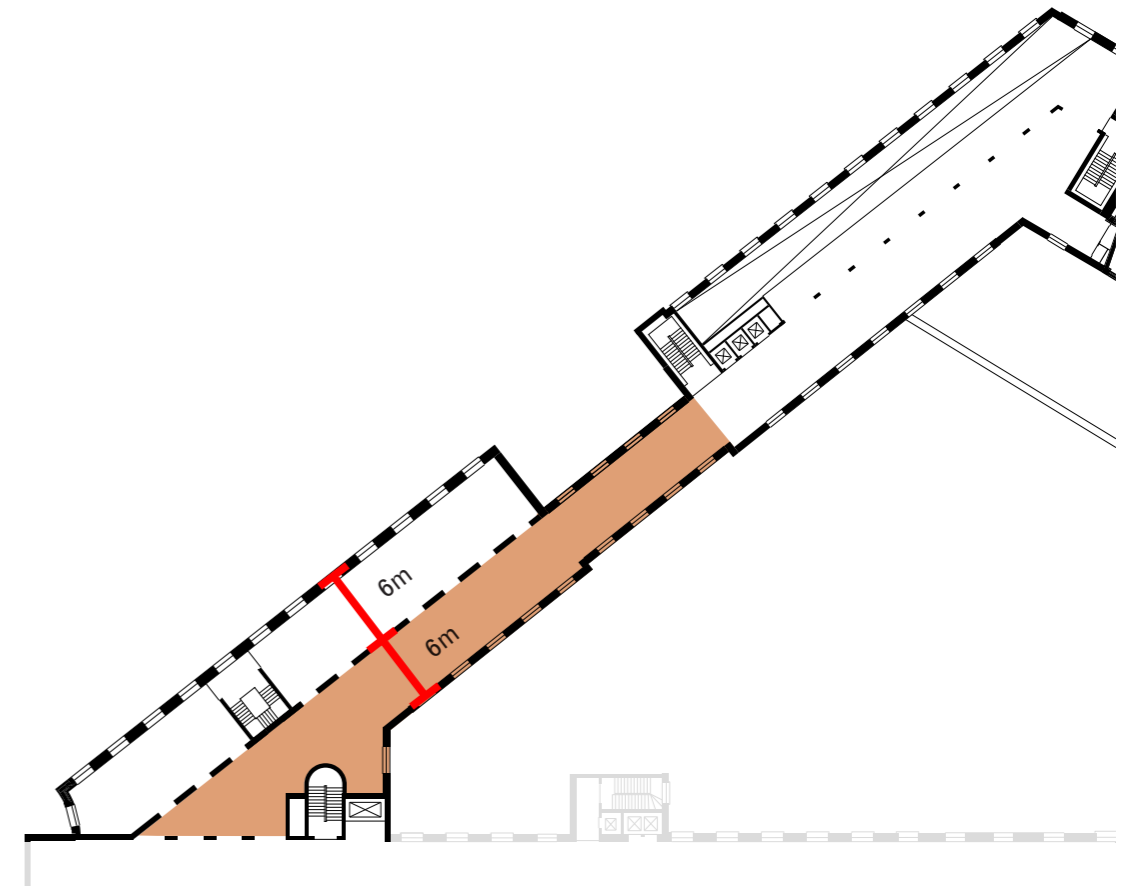
Le bon sens, la valorisation de l'existant, le réemploi plutôt que le remplacement et l'attention au budget sont illustrés par l'approche aux bâtiments situés la rue de la Banque.

Une intervention minimale et des extensions modestes et simples préparent les bâtiments à une nouvelle vie.

Ces bâtiments représenteront une institution avec une attitude responsable et durable.

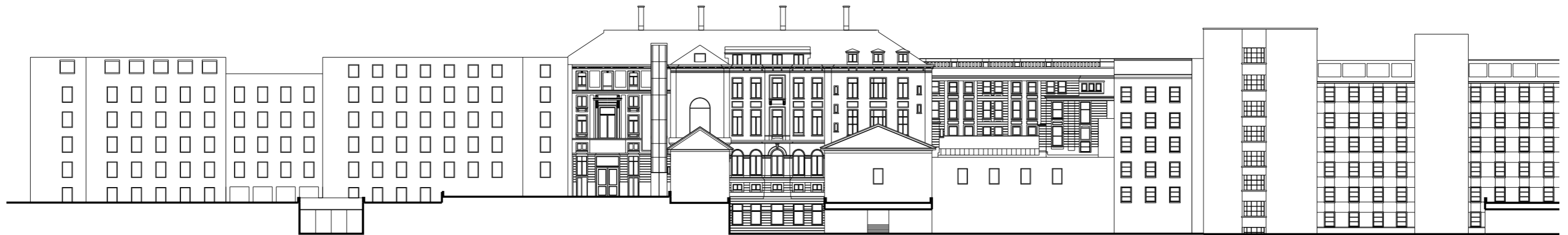


Elevation Rue de la Banque, 1:650



Extension

plan du 1er étage, 1:650



Elévation intérieure, 1:650

Les ouvertures proposées en façade sont basées sur les proportions et le rythme de la façade existante du bâtiment principal

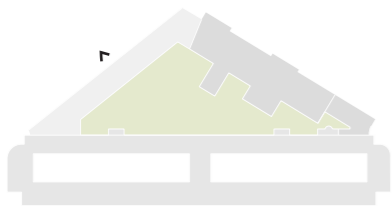
Rue de la Banque - réaffecter l'entrée comme porte au jardin

Au niveau urbanistique, la rue de la Banque est une rue inactive.

En transformant l'entrée logistique existante en une nouvelle porte d'entrée jardin de la banque, la rue peut devenir active et offrir une entrée flexible supplémentaire.

Le personnel peut choisir de terminer son voyage animé à travers la ville jusqu'au lieu de travail via un lieu bucolique.

La Banque peut ouvrir ou fermer cette porte à sa guise pour des journées familiales, des événements publics, des soirées d'été ou des week-ends en hiver.



Vue du territoire partagé depuis Rue de la Banque

Territoire partagé – un caprice de paysage et d'histoire

Dérivé du mot « capricieux », un caprice nous permet d'imaginer des paysages et de combiner les éléments pour créer de belles scènes.

Le paysage est le point de vue à partir duquel se dévoile l'histoire du site.



Marco Ricci, A Capriccio of Roman Ruins, 1727-1729

Territoire partagé – clarté et cohérence à travers les matériaux et les traitements




L'évolution du site est plus visible dans la cour intérieure où plusieurs volumes ont été démantelés au cours de l'histoire. Dans le même esprit, nous proposons de supprimer ce qui ne s'intègre pas à l'architecture historique et nuit à la lecture des façades, comme le volume technique à l'arrière de l'Ancienne Direction.

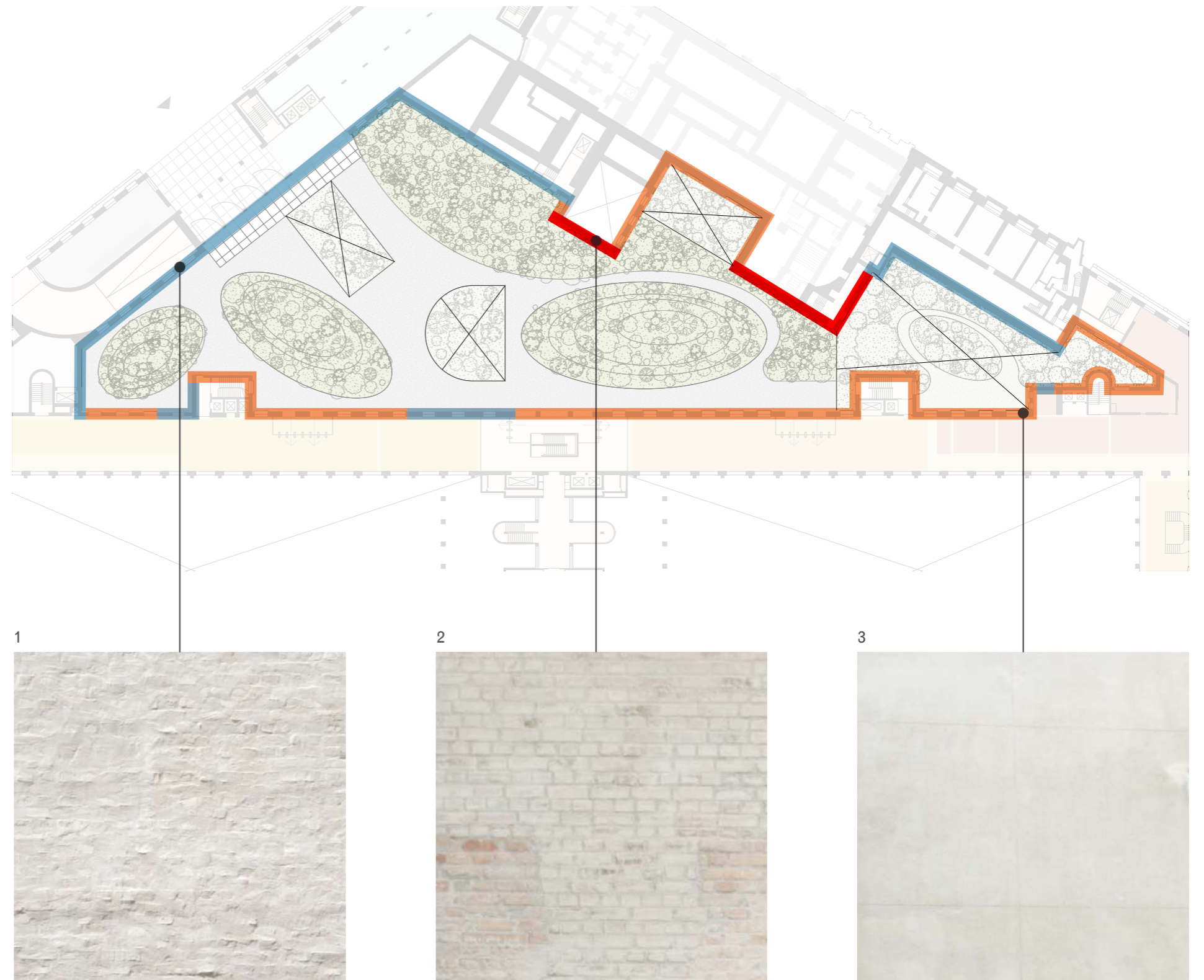
Lorsque ces parties sont retirées, des « cicatrices architecturales » seront visibles. Ces cicatrices ne seront pas cachées, mais plutôt restaurées subtilement avec une maçonnerie. De cette façon, la valeur de la cour intérieure sera améliorée de manière homogène et simple.

Les nouvelles interventions feront référence au contexte historique à travers leur matière. La tactilité, la couleur et la matérialité de cette nouvelle couche créeront un lien à la fois avec les façades historiques et existantes.

Les bâtiments entourant l'espace central sont traités de trois manières différentes :

- 1 Nouvelle maçonnerie blanchie à la chaux
- 2 Le ciment qui a été ajouté sera retiré. La façade en briques dévoilée sera légèrement enduite à la chaux
- 3 Simili-euville, pierre calcaire et façades existantes seront nettoyés et restaurés dans la mesure du possible

-  Nouvelle maçonnerie
-  Façade existante enduite à la chaux
-  Façade existante nettoyée



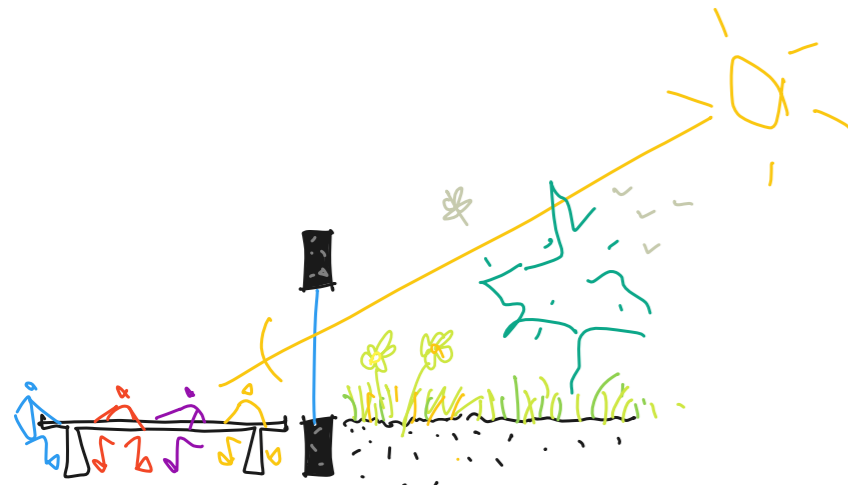
Plan de la mezzanine, 1:650

Territoire partagé – un nouveau jardin pour la Banque, à l'échelle de la ville

Un paysage naturel qui relie à la fois les bâtiments et les gens, qui offre un endroit agréable à vivre.

Le nouveau jardin central fait partie de la vie quotidienne de la Banque, un lieu de promenade, de travail, de flânerie ou de passage.

Un lieu pour le personnel qui peut être facilement ouvert aux familles, à la communauté et au public.



Espace de travail

Jardin



Cornus sanguinea



Achillea millefolium



Centaurea scabiosa



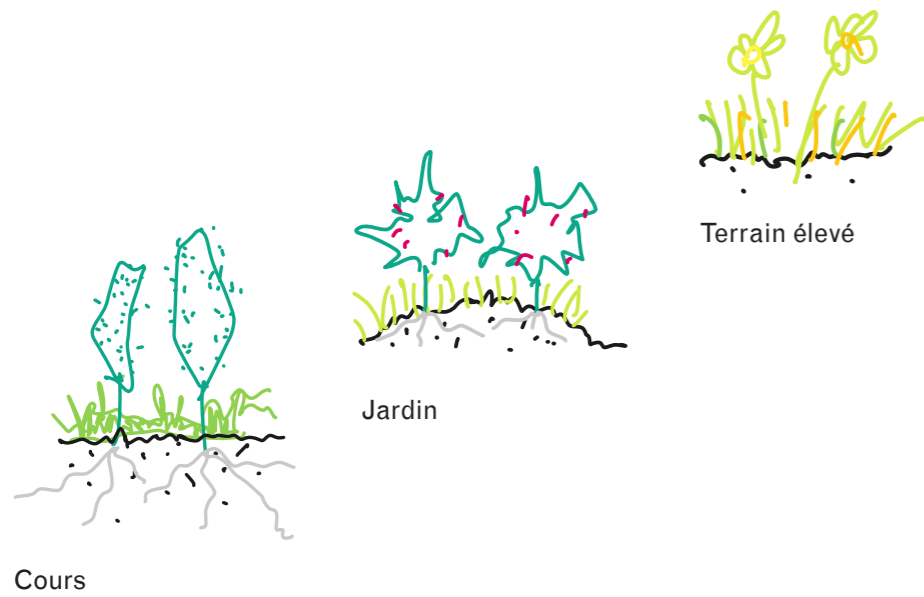
Sanguisorba officinalis



Vue du territoire partagé

Territoire partagé - redécouvrir des cours historiques et un paysage à plusieurs niveaux

Les arbres à hautes tiges sont enracinés dans le sol des cours inférieures. Des arbres plus petits et des arbustes colorés caractérisent le jardin au niveau intermédiaire. La cour d'entrée à l'arrière de l'Hôtel forme un paysage minéral. Tous les niveaux contribuent à un lieu de bien-être pour la Banque.



Carpinus betulus - limbed up



Leaves



Carpinus betulus - multi stem



Echium vulgare



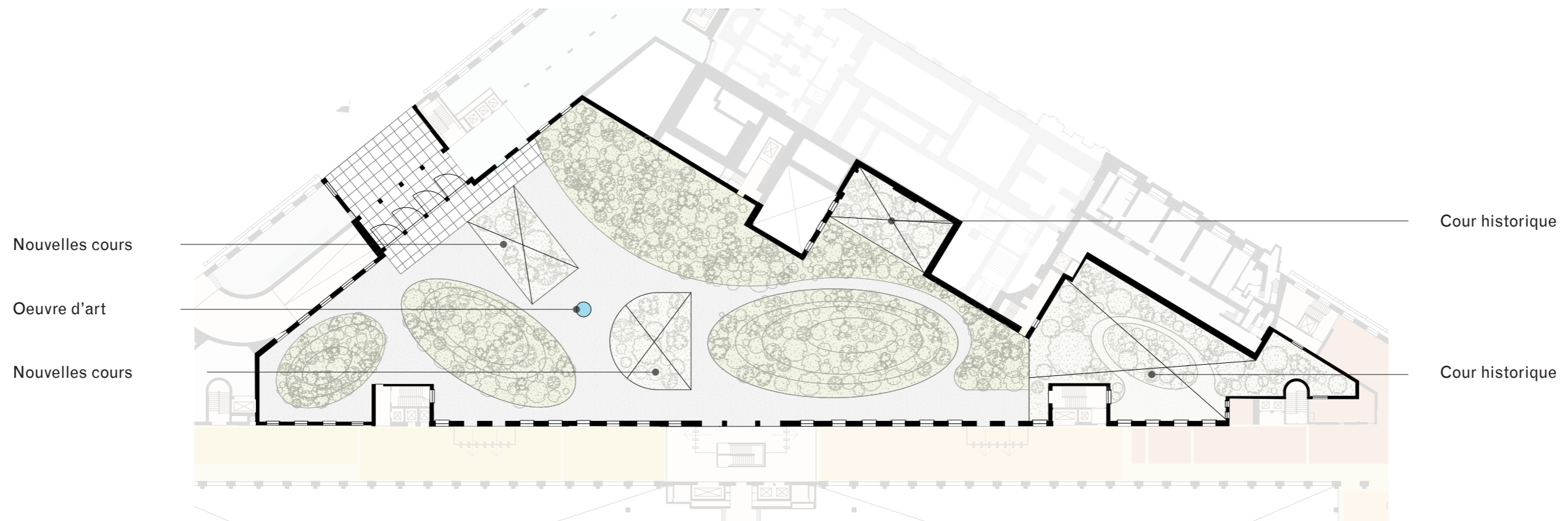
Vue du territoire partagé

Territoire partagé – un déplacement du centre de gravité. Un lieu de santé et de bien-être qui relie le site

Le jardin central est un lieu pour les gens qui favorise un sentiment de plaisir, de fierté et de propriété.

C'est un espace de respiration et de biodiversité au centre de la Banque et dans la ville.

Elle représente la Banque de Demain responsable et socialement durable, soucieuse de la santé et du bien-être de son personnel et de ses invités.



■ Ouvrages artistiques - collection BNB

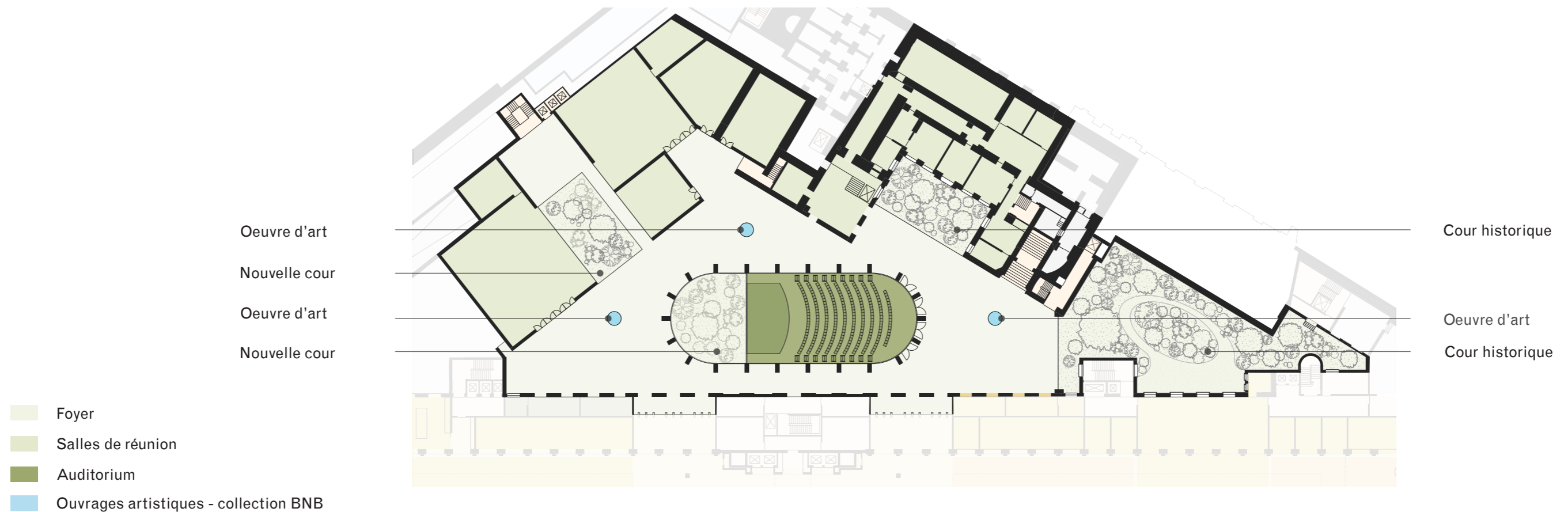
Niveau Mezzanine, 1:650

Territoire partagé – un nouvel auditorium et espace commun sont le cœur actif du site

Réinvestir les cours historiques crée un espace au cœur du site. C'est un point de convergence et un espace partagé flexible qui rassemble, oriente et permet des fonctions et des événements qui se chevauchent.

Un auditorium flexible se trouve au centre de l'espace. C'est un lieu qui peut être ouvert ou fermé, à la forme rappelant la salle des guichets d'origine.

L'auditorium est entouré d'un foyer destiné à la circulation, aux réunions impromptues, aux rassemblements planifiés. Il accueille les expositions d'œuvres d'art de la Banque. Il offre la possibilité de contempler l'art lorsqu'on traverse le foyer.



Plan du rez-de-chaussée, 1:650

Territoire partagé – toute une histoire rendue lisible

La riche histoire du site ouvre la voie à la Banque Nationale de Demain, un lieu social, ouvert, diversifié et un contributeur important à la vie quotidienne des citoyens bruxellois, belges et au-delà.

Le projet envisage un ensemble qui respecte et célèbre toute l'histoire de la Banque en ne supprimant aucun chapitre de l'évolution historique. Cela signifie que certains des volumes moins prestigieux sont stratégiquement préservés car ils font partie intégrante de cette histoire.

Le jardin est le lieu qui rend cela lisible, une nouvelle plateforme est proposée à partir de laquelle l'évolution du site peut se dérouler. Nous écrivons un nouveau chapitre dans l'histoire de la Banque avec la création d'un lieu : la Banque Nationale de Demain.





Élévation déployée de la cour intérieure

Proposition

Programme

Surfaces approximatives :

—Surface brute 75,951 m²

—Surface nette 68,380 m²

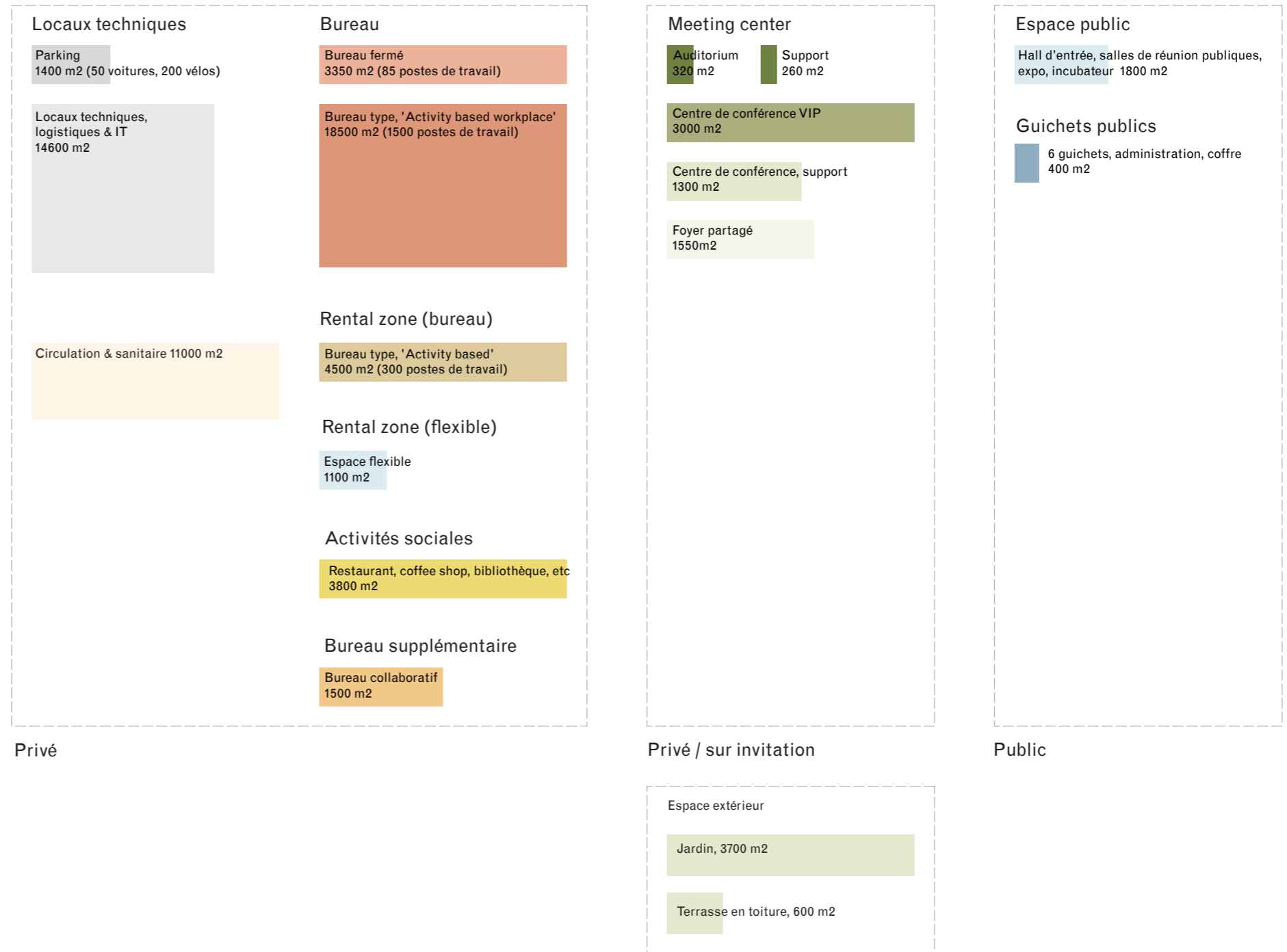
—Surface jardin 3,700 m²

—Surface terrasse en toiture 600 m²

Remarques :

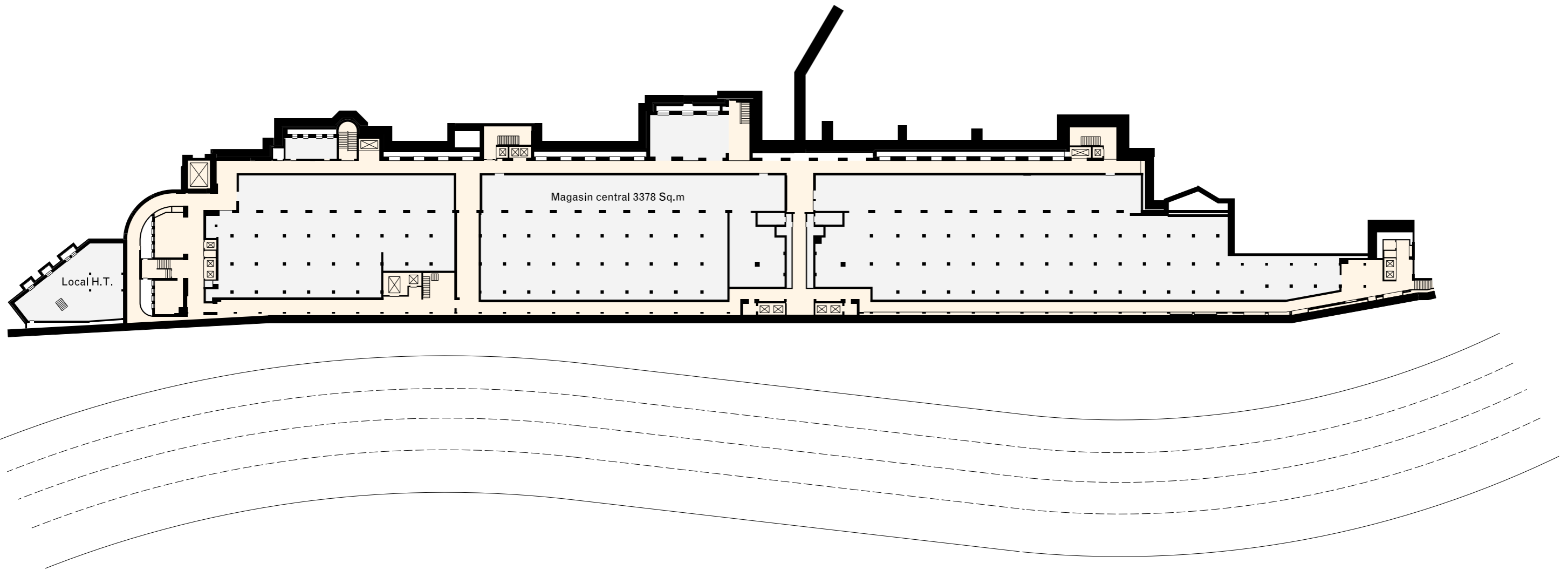
—Espace de travail collaboratif : nous avons créé un type d'espace supplémentaire appelé « espace de travail collaboratif », qui est situé dans la partie Sud de la salle des guichets. Il fait partie de la « plinthe sociale » et offre un environnement de recherche et de travail.



—Foyer partagé : nous avons créé un type d'espace supplémentaire appelé « foyer partagé » qui entoure l'auditorium et fournit un espace flexible de rassemblement, de réunion, d'événements et un hall pour le centre de réunion.

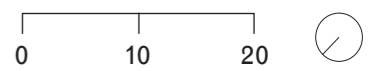


Plan -2

1:650

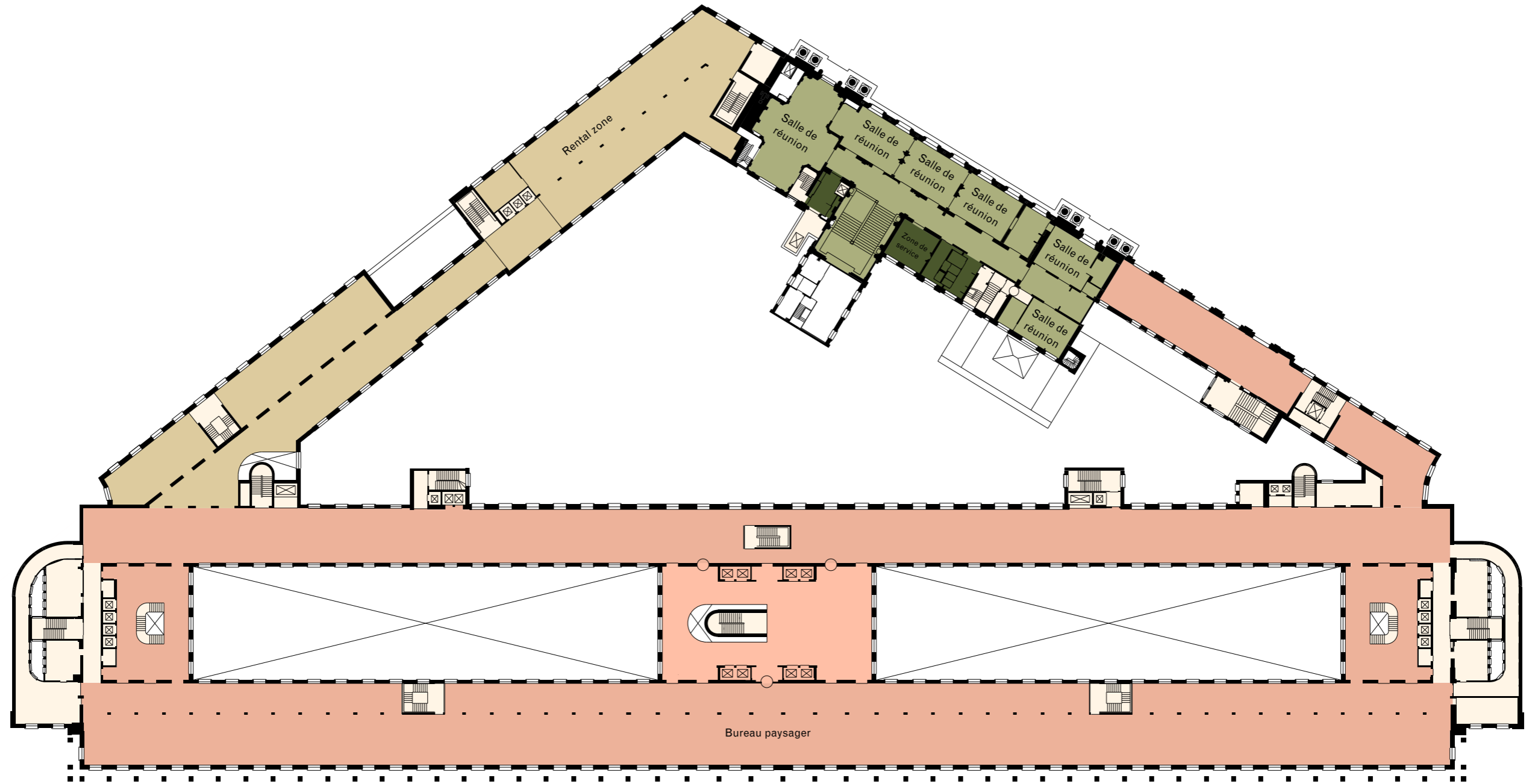


-  Locaux techniques et logistiques - security level - N2 facility technical
-  Circulation et sanitaire - security level - na



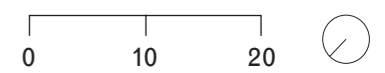
Plan +3

1:650



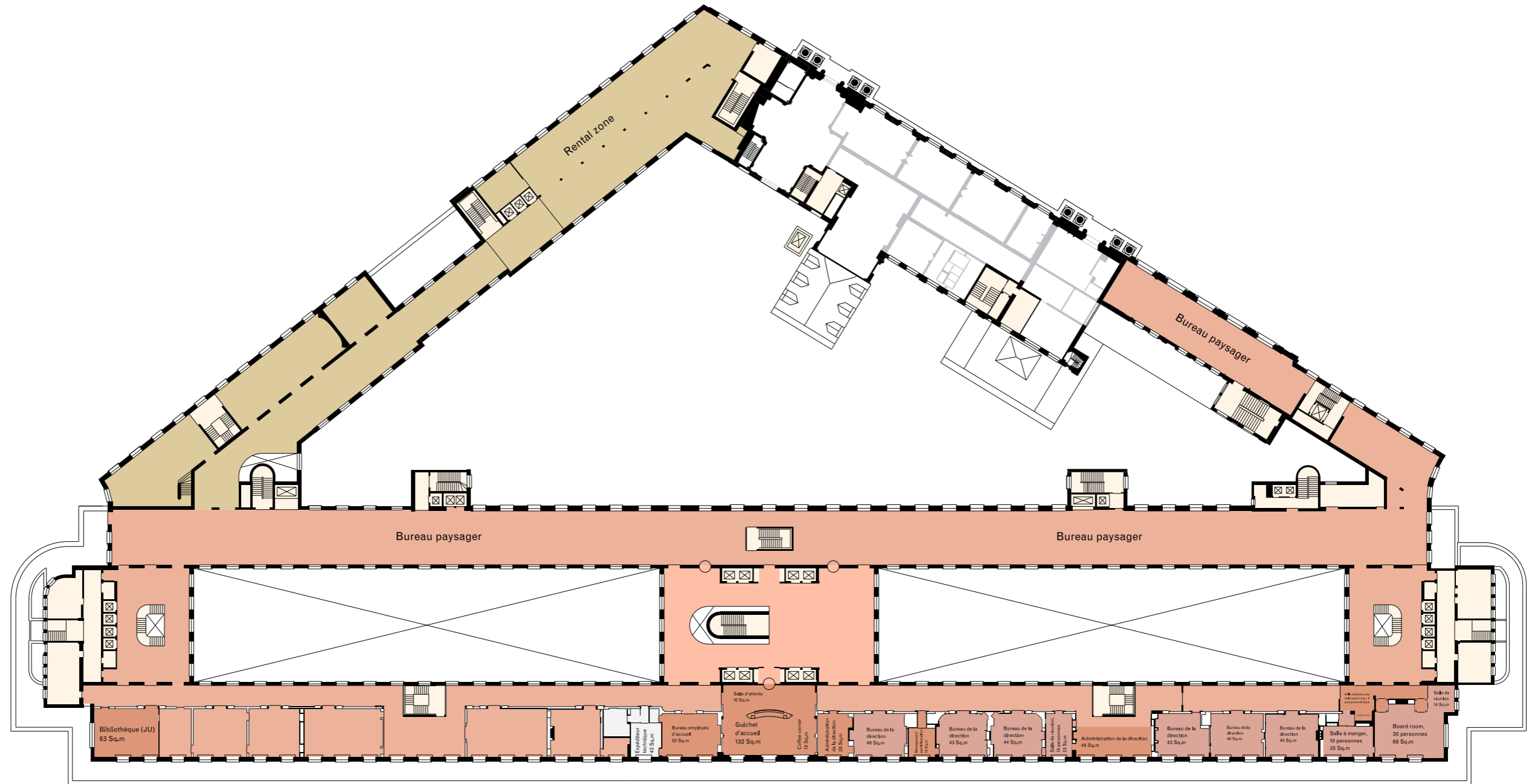
- VIP meeting centre - niveau sécurité - N1 semi public
- Rental zone - niveau sécurité - rental
- Espace de travail - niveau sécurité - N2 facility social
- Bureau paysager - niveau sécurité - N2 bureau
- Circulation et sanitaire - niveau sécurité - na

- VIP meeting centre zone de service - niveau sécurité - N1 semi public

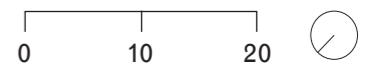


Plan +4

1:650



- Local technique - niveau sécurité - N2 installations techniques
- Espace de travail - niveau sécurité - N2 facility social
- Bureau paysager - niveau sécurité - N2 bureau
- Bureau spécifique, JU library, zone de service direction - niveau sécurité - N2 bureau
- Rental zone - niveau sécurité - rental
- Bureau de la direction et salles de réunion - niveau sécurité - N2 confidentiel
- Circulation et sanitaire - niveau sécurité - na

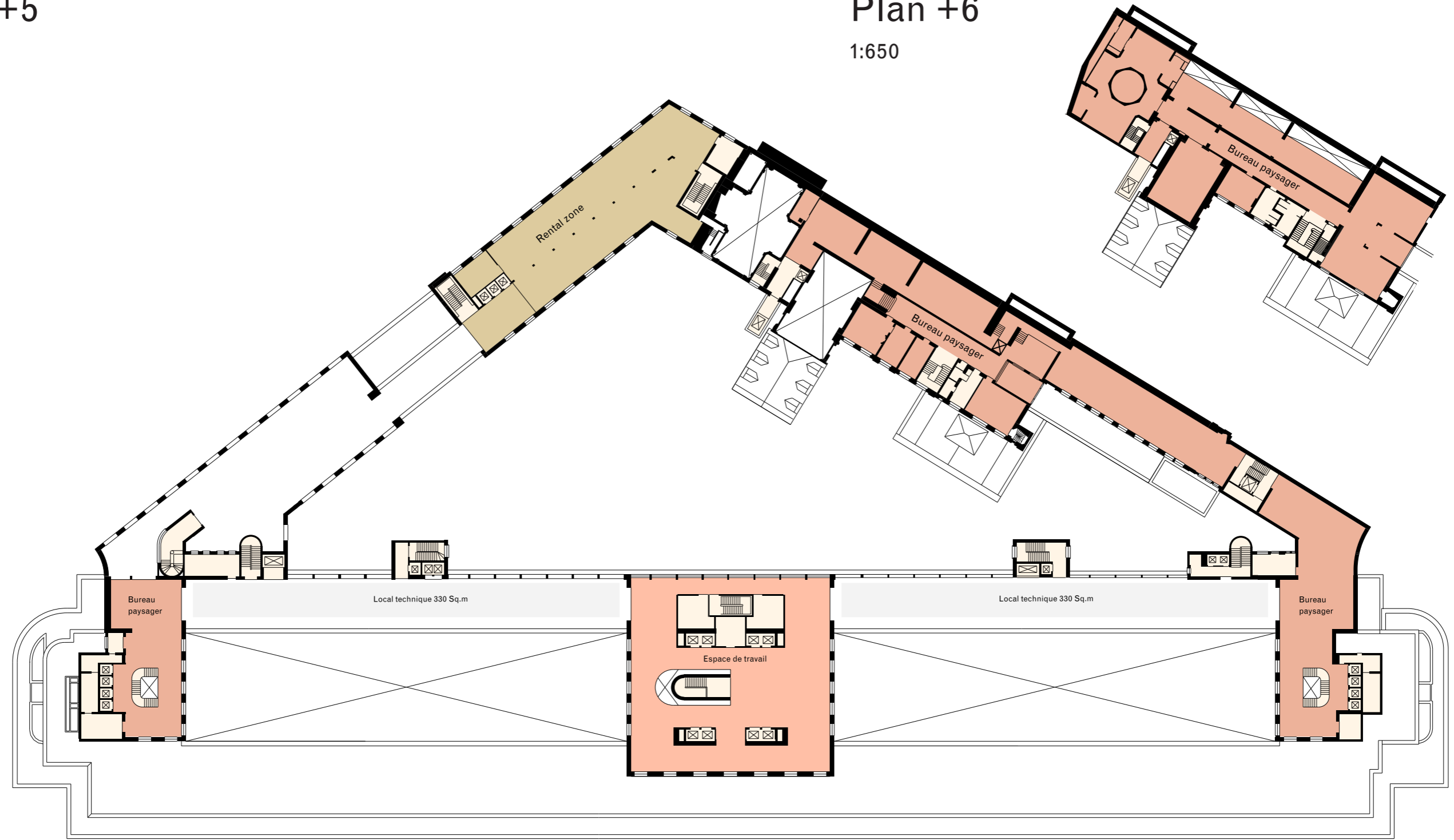


Plan +5

1:650

Plan +6

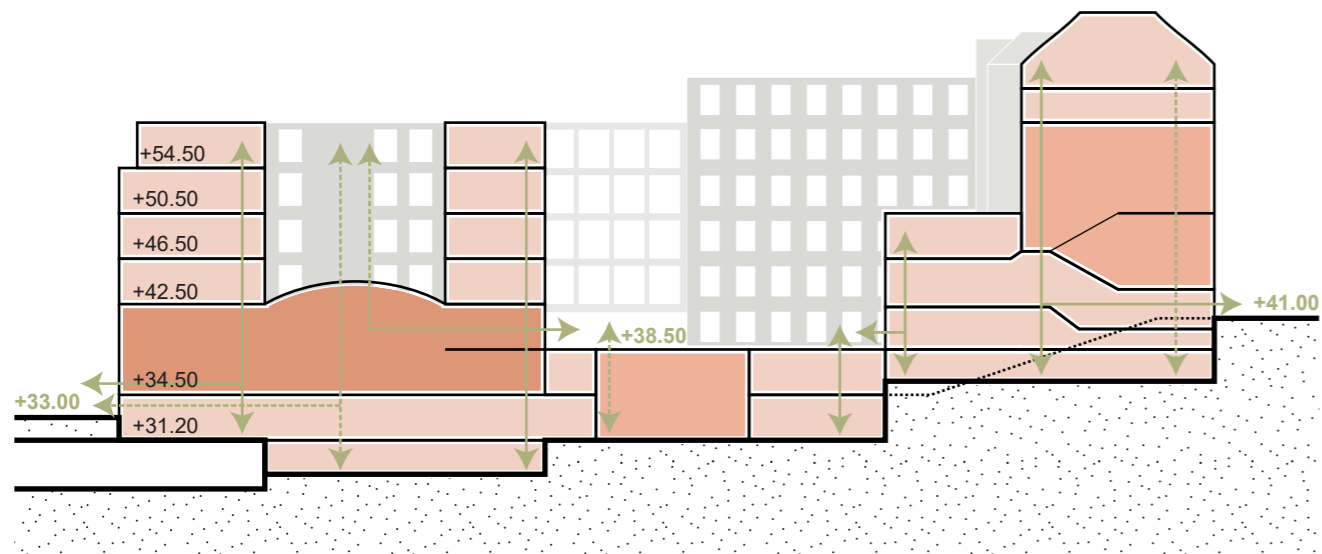
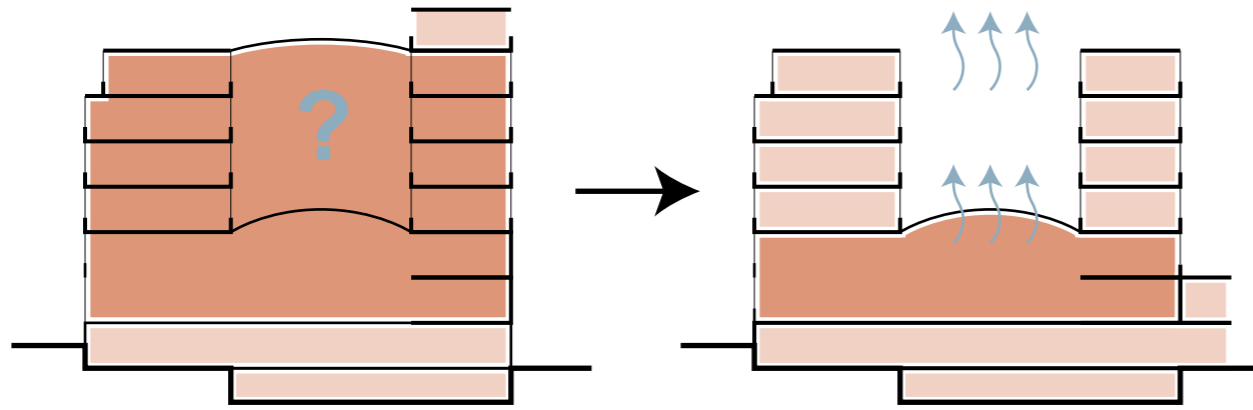
1:650



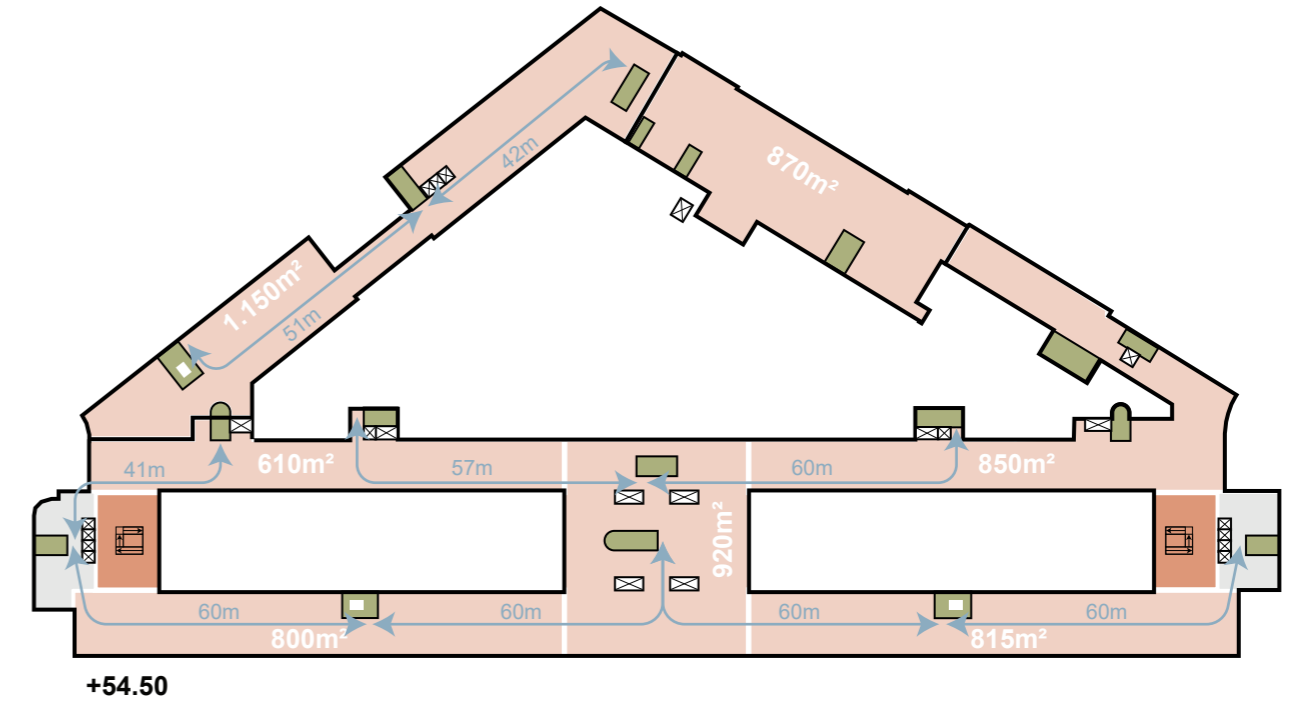
- Installations - niveau sécurité - N2 installations techniques
- Rental zone - niveau sécurité - rental
- Espace de travail - niveau sécurité - N2 facility social
- Bureau paysager - niveau sécurité - N2 bureau
- Circulation et sanitaire - niveau sécurité - na



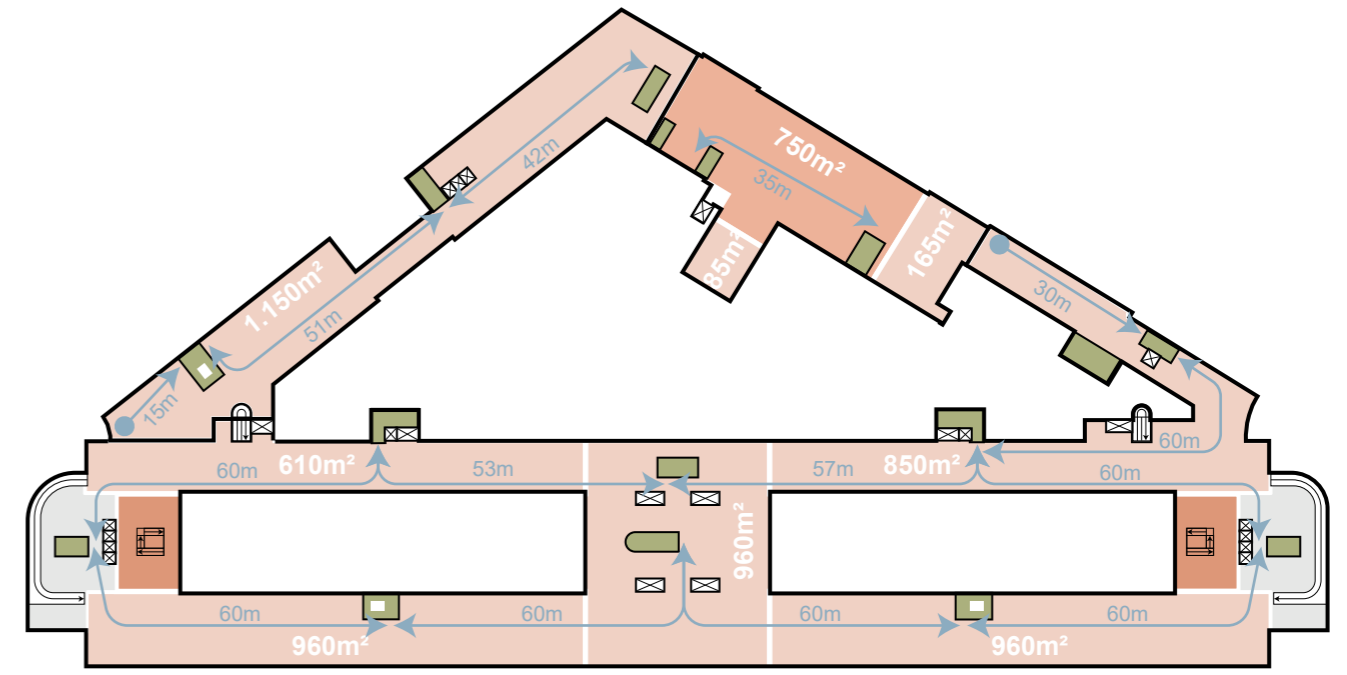
Fire strategy



- Compartiment simplex
- Compartiment duplex
- Compartiment atrium
- +x.xx Niveau d'évacuation
- ↔ Evacuation vers l'extérieur

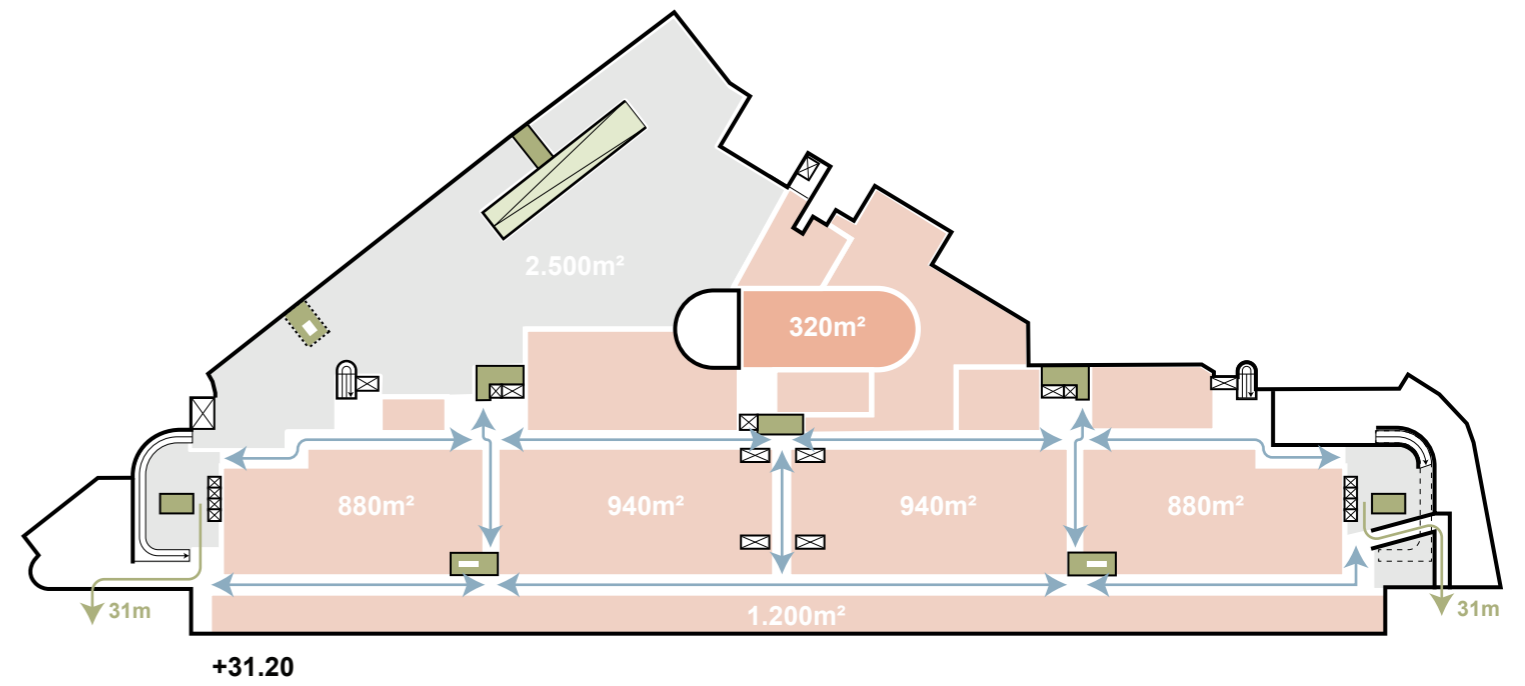
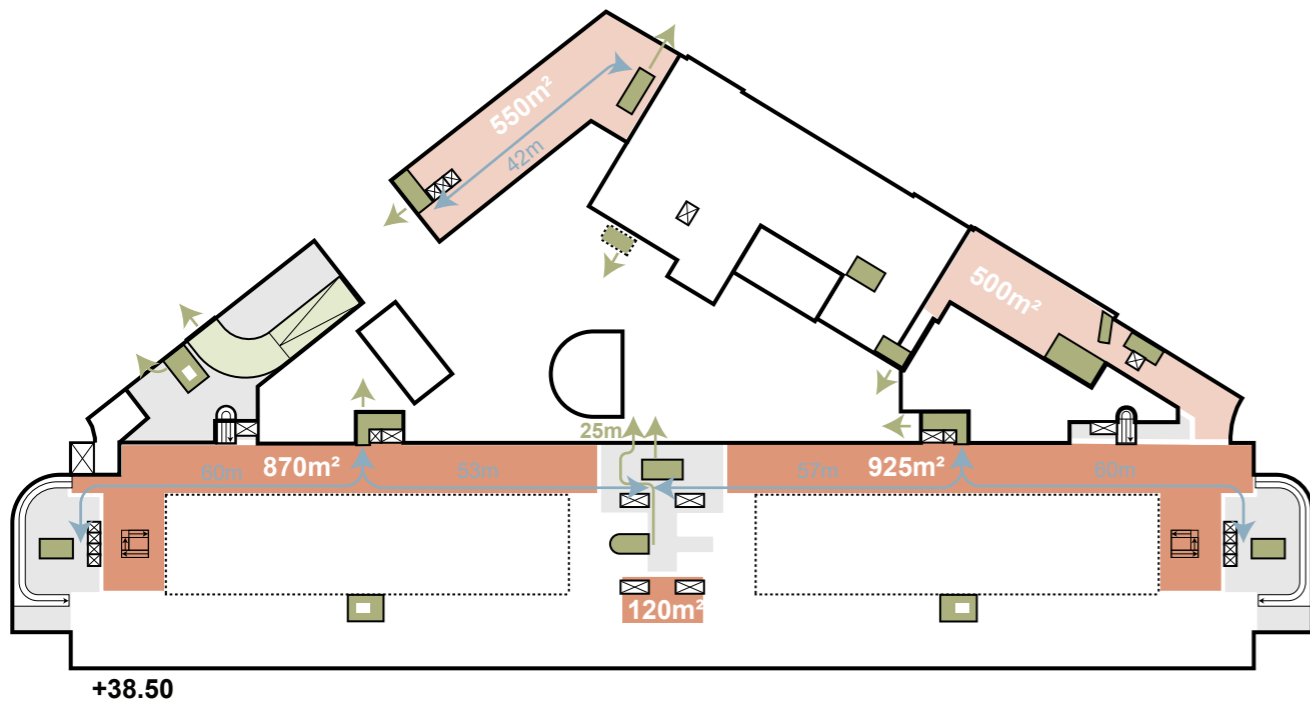
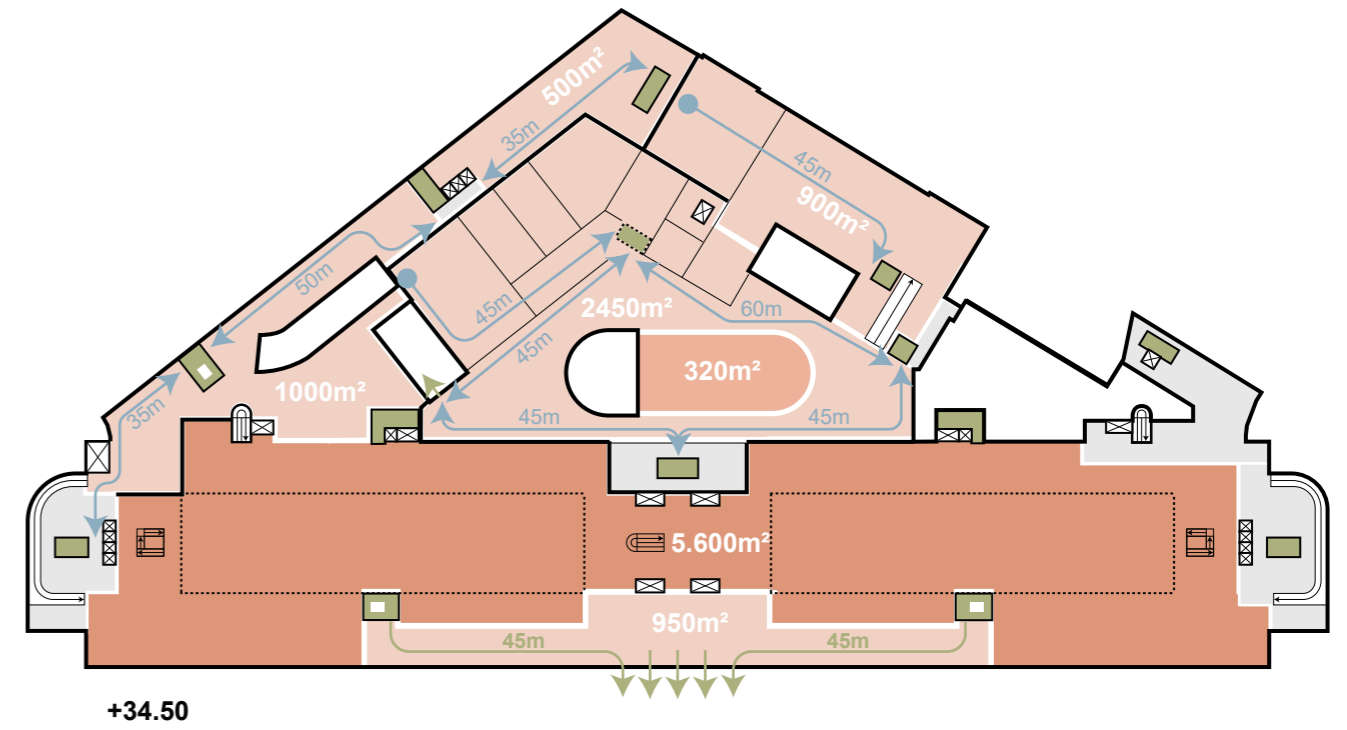
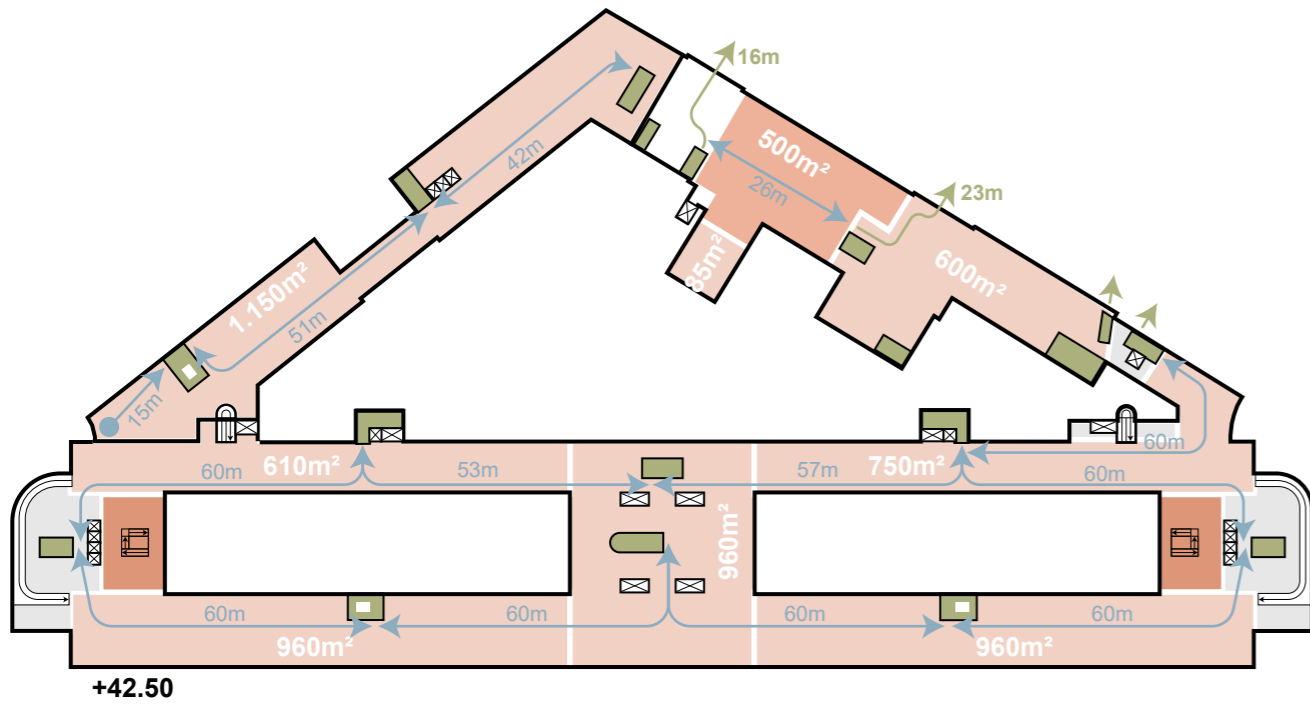


+54.50



+50.50

- Compartiment simplex
- Compartiment duplex
- Compartiment atrium
- Cage d'escalier - évacuation
- ↔ Chemin d'évacuation
- ← Evacuation vers l'extérieur



- Compartiment simplex
- Compartiment duplex
- Compartiment atrium
- Cage d'escalier - évacuation
- Chemin d'évacuation
- Evacuation vers l'extérieur

Élévations

1:650



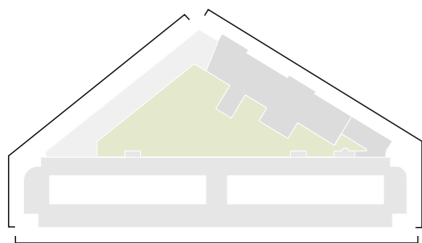
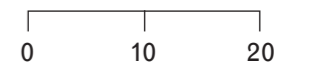
Élévation Boulevard de Berlaimont



Élévation Rue de la Banque

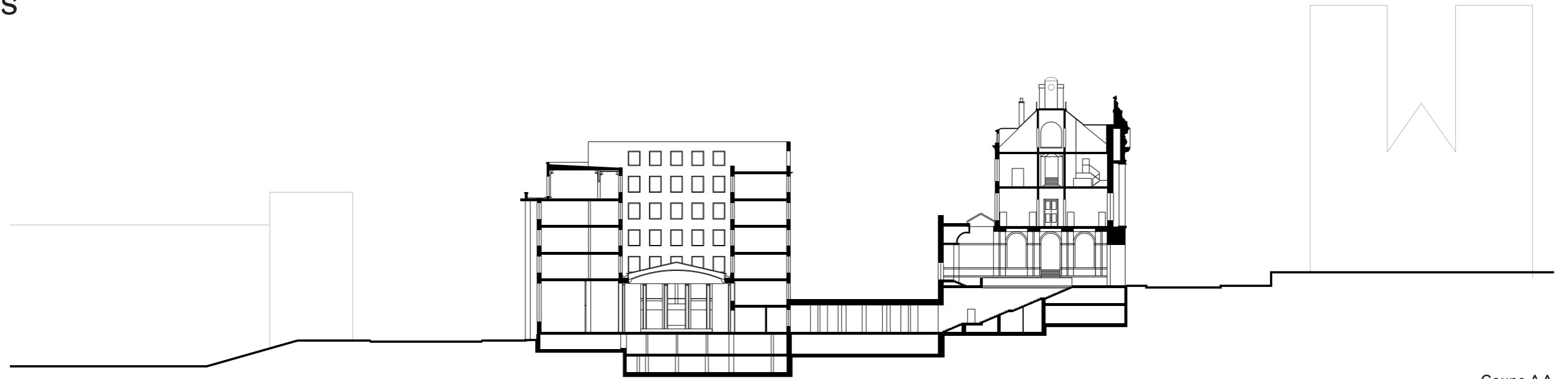


Élévation Hotel

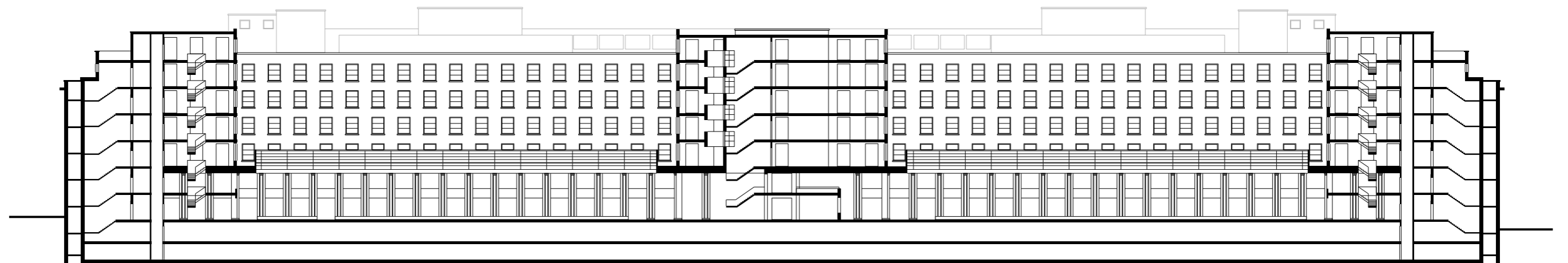


Coupes

1:650



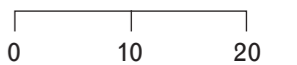
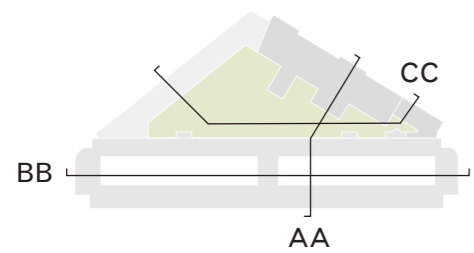
Coupe AA



Coupe BB



Coupe CC





La création d'un lieu du quotidien, ouvert et interconnecté, qui embrasse les besoins de l'environnement de travail du futur, redynamise son rapport à la ville et qui se façonne une image en accord avec son époque : tout concourt à faire de la Banque Nationale de Belgique, la Banque Nationale de Demain.

archipelago
Boulevard du Souverain 360
1160 Auderghem, Bruxelles