

**Bouwmeester Maitre Architecte  
Herinrichting van de Hortahal -  
Paleis voor Schone Kunsten, Brussel**

Overheidsopdracht voor de diensten van een ontweper met het oog op de herinrichting van de Hortahal van het Paleis voor Schone Kunsten van Brussel in de vorm van een wedstrijd.

**BESTEK NR. BOZ-ONTWERPER HERINRICHTING HORTAHAL-2024**

**Titel inzending: Het Paleis kleedt zich aan voor het publiek**

**Team:**

AHA  
Studio Anne Dessing  
Lilith Ronner van Hooijdonk

**Experten:**

Chevalier Masson  
Sew for Life

**Contact:**

Aurélie Hachez Architecte  
Boulevard du Jubilé, 65/15  
1080 Molenbeek-saint Jean  
+32 472406733  
info@aureliehachez.com

**Aanbestedende overheid:**

Paleis voor Schone Kunsten,  
Ravensteinstraat 23  
1000 Brussel,

vertegenwoordigd door  
Christophe Slagmuylder,  
Director General

Aurélie Hachez Architecte  
Studio Anne Dessing  
Lilith Ronner van Hooijdonk

## 4. Intentienota



## Het Paleis kleedt zich aan voor het publiek

**Bouwmeester Maitre Architecte**  
**Herinrichting van de Hortahal -**  
**Paleis voor Schone Kunsten, Brussel**

**AHA**  
**Studio Anne Dessing**  
**Lilith Ronner van Hooijdonk**

Experten:  
Textiel: Chevalier Masson  
Participatie: Sew for Life

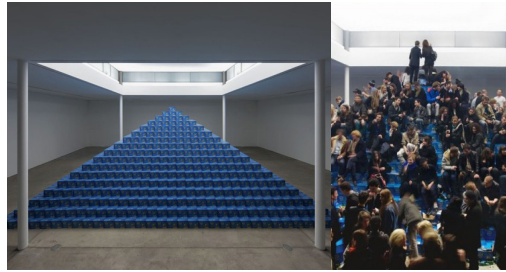
Contact: AHA Aurélie hachez architecte  
Boulevard du Jubilé, 65/15, 1080 Molenbeek-saint Jean  
+32 472406733 info@aureliehachez.com aureliehachez.com



# Het Paleis kleedt zich aan voor het publiek

Het Paleis voor Schone Kunsten (PSK) viert haar 100e verjaardag. Voor deze gelegenheid wil BOZAR de Hortahal en Vestibule herinrichten tot gastvrije onthaal- en ontmoetingsruimte. Gebaseerd op de geschiedenis van het PSK stellen wij een scenografie voor die én in ruimtelijkheid de vertrekken activeert én in de totstandkoming. Hortahal en de vestibule worden aangekleed, niet voor een publieke verschijning, maar voor het publiek om te verschijnen.

In de loop der jaren heeft het gebouw verschillende bewoners gehad, elk met een bijpassend interieur. Na de eerste tentoonstelling was Horta's Sculpturehal al verouderd: in de monumentale salle des pas perdus paste geen modernistische kunst. Er kwamen banketten, kapperswedstrijden en autosalons. Onder leiding van Marcel Broodthaers debatteerden de 1968-kunstenaars en studenten op informele stoelen over de toekomst van het instituut. Daniel Buren articuleerde een herwaardering voor Horta's architectuur, gebruik makend van zijn minimale metier. Zijn blauw-wit gestreepte doeken opgehangen onder het daklicht in de expositiezaal, toonde wat ongezien moest blijven in de white cube: het ouderwetse gebruik van natuurlijk licht. Het werk sloot het licht buiten, maar vestigde er ook de aandacht op. Lucien Jacques Baucher c.s. democratiseerden de ruimte tot Animatiehal met een ruimtevakwerk en tribune, die vervolgens werd ontmanteld rond de mondiale invoering van het neoliberalisme. Nu voelt BOZAR zich ongemakkelijk met de lege ruimte: het is onvoldoende een verblijfsruimte. Dus wat te doen, in deze tijd: een barista uitnodigen om zijn of haar vaardigheden tentoon te stellen?



The Recovery of Discovery, Cyprien Gaillard, 2011



Animatiehal, Lucien Jacques Baucher c.s., 1972 - 1996



Workshop Duinkerke Collectie, Wandschappen, 2022

Drie uitgangspunten en hun gevolg:

**1. Iets dat goedkoop is kan monumentaal worden, iets dat monumentaal is kan gemeengoed worden.**

We richten ons op de kolom als manifestatie van monumentaliteit. Monumentaliteit als tegenpool van comfort en alledaagsheid. We stellen voor de ruimte rondom de kolom aan te kleden: de kolom als centraal punt van een baldakijn met daaromheen een plooirok die de ruimte markeert. Een omgerolde kolom wordt een zachte bank, en uitgerold is het een tapijt waar mensen op kunnen rondhangen. Een aankleding die de ruimte aangenaam maakt voor de tastzin en het oor.

**2. Een stedelijke openbare ruimte is geen stedelijke marktruimte.**

Democratisering is geen commercialisering. Toegankelijkheid is niet de noodzaak om koffie te kopen. We ontwerpen een ruimte die voorziet in activiteit, die meerdere manieren van gedrag stimuleert, die activeert. Of we creëren een ruimte om te rusten en de ogen te laten dwalen. Drinken zal worden geserveerd, maar niet als hoofddoel.

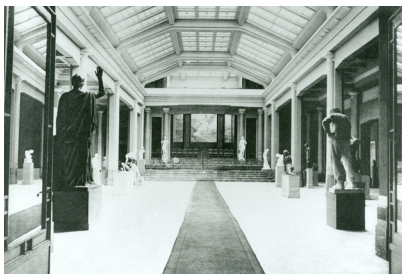
**3. Kwaliteit komt te voet.**

De Hortahal en vestibule zijn grote ruimtes. De wedstrijd is snel, het budget is klein, de periode voor uitvoering is kort. Dit kan de kwaliteit van de scenografie in gevaar brengen. Een duurzame manier van werken, vergt tijd. Een gefaseerde uitvoering met participatie waarborgt kwaliteit, én brengt een breder publiek samen: mensen die geïnteresseerd zijn in ambacht, in cultuur, in bijdragen aan de gemeenschap.



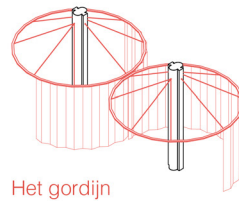
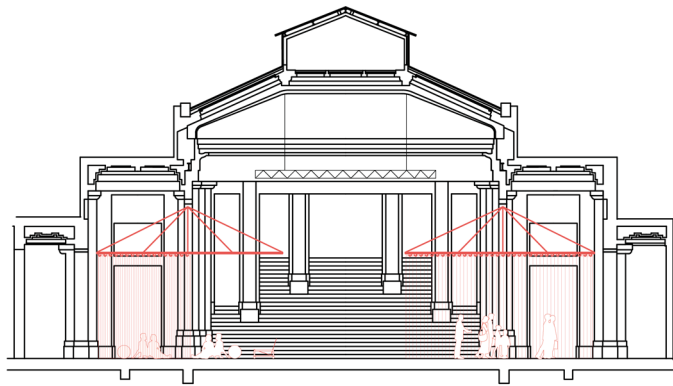
Historische beelden Paleis voor Schone Kunsten Van links naar rechts:

1. Autosalon met intuïtief geplaatste tapijten voor een zachte afbakening in de ruimte
2. Toe-eigening van de ruimte met informele zitelementen tijdens 1968-revolte
3. Buren's aandacht voor het zenitale licht met het werk Peinture Horizontale 1974.
4. Dieptewerking door zichtbaarheid plafond, buitenring vestibule en originele borstwerping.

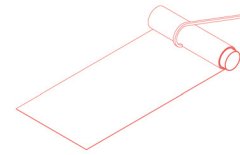


Hortahal en de vestibule worden aangekleed, niet voor een publieke verschijning, maar voor het publiek om te verschijnen. Een serie collages om te testen hoe de Hortahal verandert in een gastvrije ruimte.

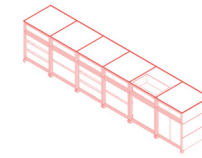




Het gordijn



Het tapijt



Semi-flexibel meubilair

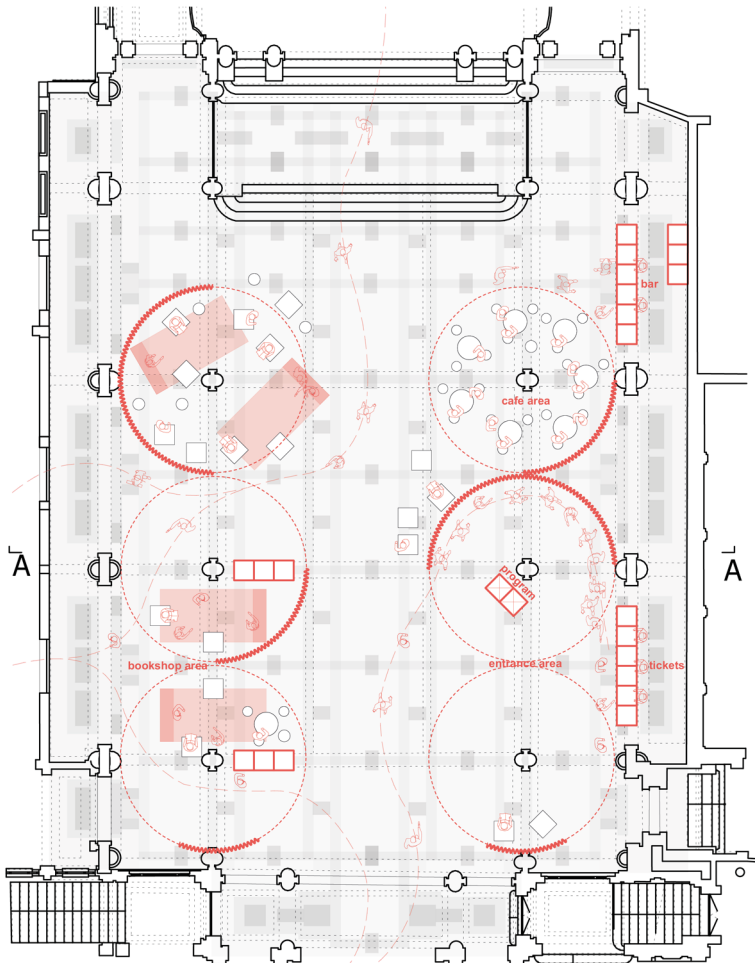


Flexibel meubilair

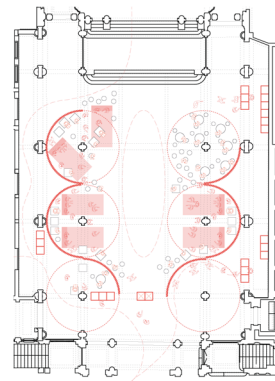
## Hortahal insceneren voor meervoudig gebruik

De Hortahal biedt plaats aan diverse programmering; tegelijkertijd en na elkaar. We stellen een scenografie voor die de ruimte uitnodigend maakt op de rustige dagen met verschillende programma's en de drukbezochte grootschalige programma's. Zes gordijnrails hangen rondom de kolommen. Elke baldakijn vormt een nieuwe horizon in de ruimte. Opgevouwen lijken de gordijnen de bestaande kolommen aan te kleden. Uitgevouwen vormen ze de achtergrond van de mensen die in de rij staan te wachten voor een kaartje, een omtrek van het cafégedeelte, de leeszaal of de afbakening van een workshop. De vloeiende lijnen leiden de bezoekers door de ruimte, maken hen deel van de activiteiten of geven de route aan

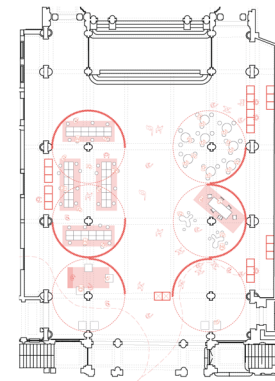
naar de tentoonstellingsruimtes. Elk hier voorgestelde scenario kan gemixt worden tot een groot aantal mogelijke insceneringen. Tapijten nodigen bezoekers uit om te gaan zitten, hetzij op het opgerolde uiteinde, de fauteuils of normale stoelen. Niet het café krijgt de aandacht, maar de ruimtelijkheid zelf. Een dependance van de ticket/infobalie is op rustige dagen het einde zijn van de ontvangstsequentie. Verplaatsbare elementen voor de bar, infostands en boekenkasten ondersteunen van het programma. Alle elementen kunnen gemakkelijk tegen de muur worden geplaatst, gestapeld en opgerold. De monumentaliteit van de Hortahal vullen we aan met een sierlijke zwaai van zachte gordijnen, tapijten en leesbare meubels.



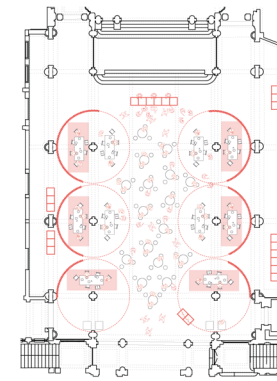
Tentoonstelling  
Zondag middag  
50 stoelen



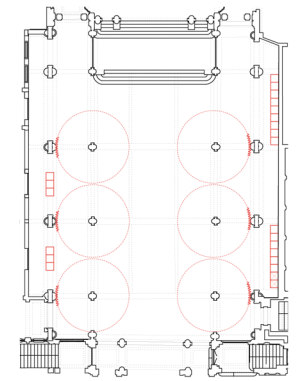
Performance  
Zaterdagmiddag  
75 stoelen



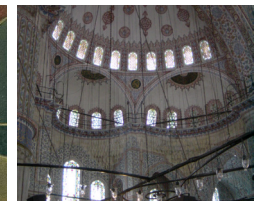
Workshops  
Woensdagochtend  
100 stoelen



Evenement  
Maandagavond  
150 stoelen [en meer]



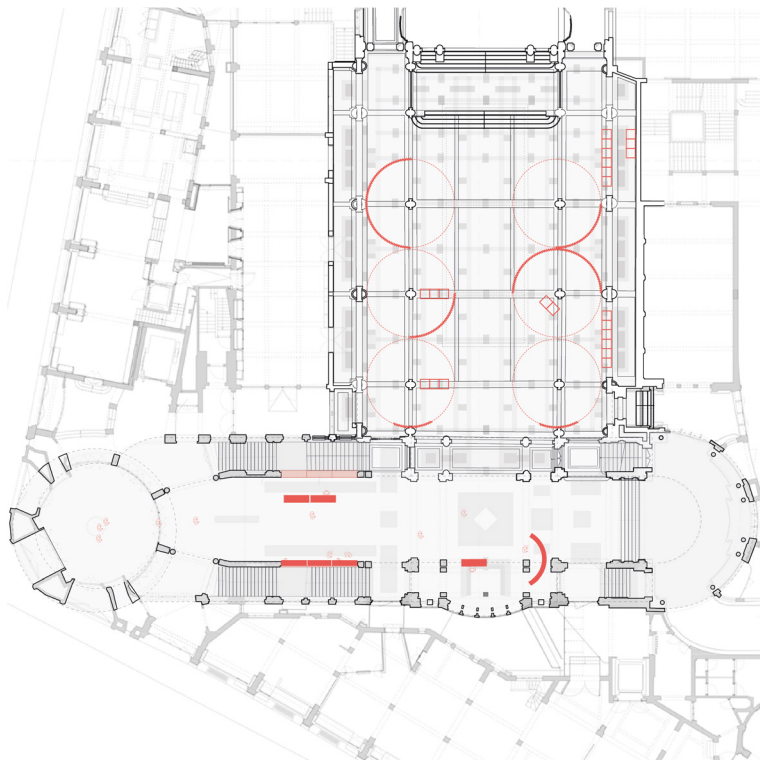
Gesloten hal



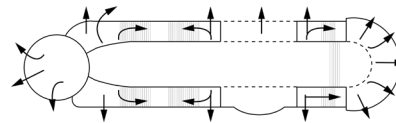
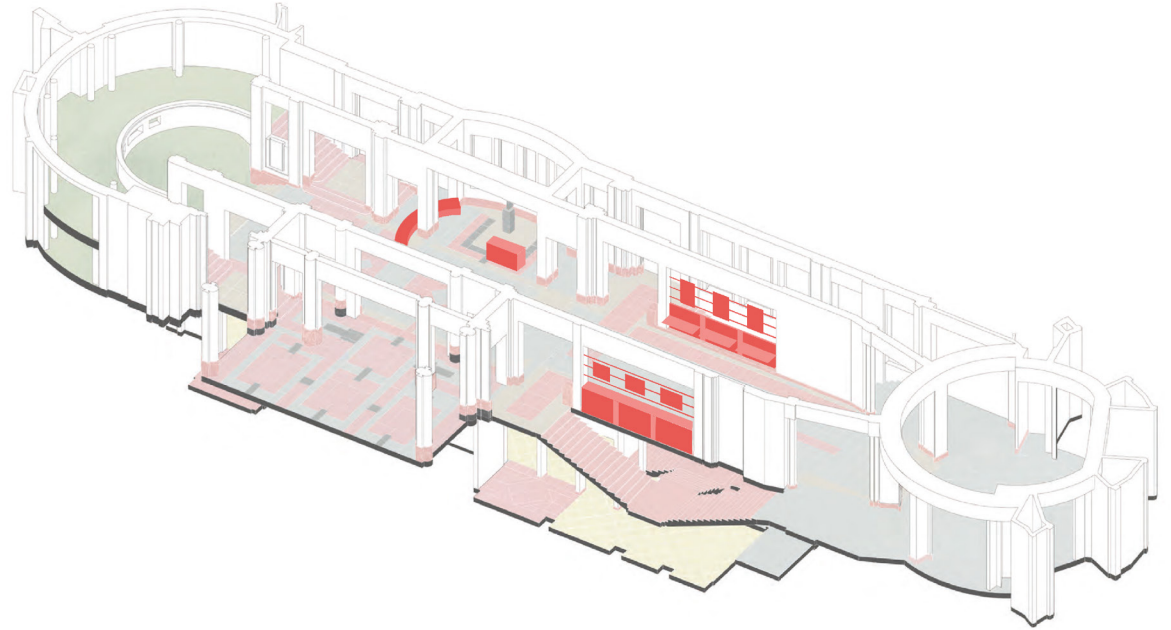
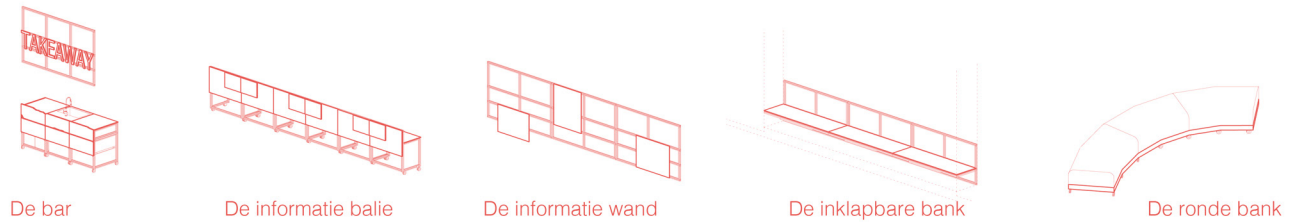
V.l.n.r. Het uitrollen van tapijten als ritueel, eigen foto AHA - Het delen van de maaltijd in de Vrijdagmoskee, Isfahan, eigen foto AHA - Dagelijks gebruik van de Hagia Sophia als verblijfsruimte, Gaspare Fossati, 1852 - Ophangsystemen en spankabels in Hagia Sophia, eigen foto Studio Anne Dessing

## Bezoekers begeleiden door de stad

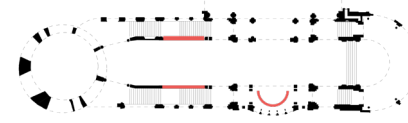
In tegenstelling tot andere culturele centra uit die tijd heeft het Paleis voor Schone Kunsten een bescheiden entree. Via de inkomhal betreedt de bezoeker de vestibule met een rijkdom aan routes naar bijvoorbeeld het restaurant, het café en de muziekzalen op het lagere niveau. We lezen de vestibule als een middenruimte omgeven door een ring die de routes bevat, en stellen voor de objecten weg te halen die het zicht op deze gelaagde ruimte wegnemen. Dit zijn de meer recente aanpassingen zoals de zwarte verlichtingsarmaturen, tv-schermen en posterdisplays. In plaats daarvan voorzien we de ruimte van een reeks functionele objecten die zijn opgenomen in de dikte van de muur. Ze ondersteunen de aankomst bij BOZAR: een verplaatsbare infodesk plus selfservice voor een snelle ticketaankoop en een bankje om kort je spullen te organiseren met daarboven de postervitrines. Halverwege de sequentie voorzien we een uitgifteloket voor afhaal vanuit het Victor-café. De serie culmineert in een comfortabele bank in de erker die het Le Boeuf-monument omarmt en tegelijkertijd naar de Hortahal wijst. De ruimte wordt verlicht met eenvoudige LED-armaturen rond de rand van de cassettes om de gelaagdheid te benadrukken en richting te geven aan het bezoek.



Nieuwe objecten in de zijwanden en de uitgestoken bank in de vestibule geven richting aan de route naar de Hortahal.



Vestibule met tentakels als een octopus



Geïntegreerde meubels in dikte van de wand

Een reeks mobiele objecten begeleidt de bezoeker van de entree naar de Hortahal of foyers en verder. De sequentie is opgebouwd uit een infodesk, snelkassa, bank en infodisplays, een takeaway-bar en comfortabele loungebank.



De oorspronkelijke architectuur als basis voor een serie collages om te testen hoe de vestibule verandert in een leesbare onthaalruimte met heldere functionaliteit.



## Objecten van de scenografie

De scenografie is opgebouwd uit zachte en herkenbare elementen die een nieuwe sfeer geven aan de ruimte. Als basis gebruiken we de stof van de bestaande akoestische gordijnen. Dit is efficiënt omdat ze voldoen aan de (brand)eisen voor publieke gebouwen, en het vermindert afval. De bestaande gordijnen ondergaan een transformatie. We maken ze tweezijdig met stof uit een kleuren pallet in samenhang met de kleuren in de ruimte. Semi-transparante delen zorgen voor het behoud van doorzichten. De stof wordt in delen op een nieuwe manier aan elkaar verbonden, met gelaagd effect tot gevolg. Extra stof is hergebruikt danwel overschot materiaal zoals van interieurstoffen leverancier Showtex. De gordijnen worden opgehangen aan een handbediend railsysteem opgehangen aan 8 tuien. Deze elegante constructie vormt een filigraan plafond in de ruimte. Chevalier Masson werken mee als experts bij de uitwerking van de gordijnen en het ophangstelsel.

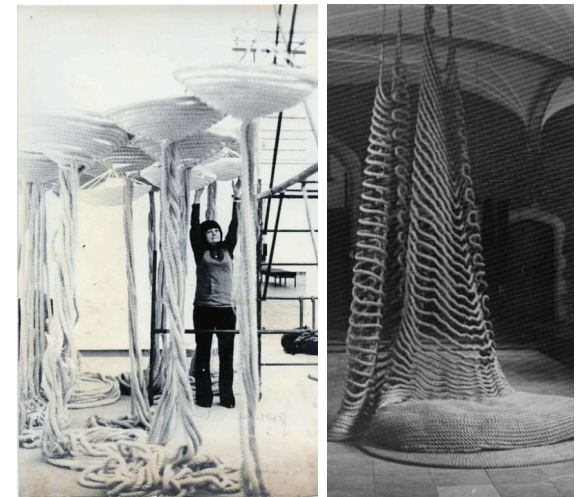
Met de tapijten maken we een directe verwijzing naar de autosalon in de Hortahal. Het Perzische tapijt is een huiselijke en herkenbare toevoeging en tegelijkertijd klassiek: monumentaal en warm. Het staat symbool voor de uitnodiging van andere culturen, en is tegelijkertijd een knipoog naar flowerpower interieurs. Ook hierbij streven we naar de aankoop van tweedehands wollen exemplaren.

De modulaire objecten vormen een aangenaam contrast: ze worden opgebouwd met hoogwaardig materiaal volgens een simpel ontwerp. Aluminium extrusieprofielen maken samen een modulairstelsel gebaseerd op een eenvoudige maatvoering. Hiermee ontwerpen we alle objecten: de bar, de tafels, de fauteuils, de kasten en ticketbalie. Het lichtgewicht basismateriaal maakt de objecten gemakkelijk verplaatsbaar. De fauteuils worden gestapeld tot één zuil en verreden naar de achterwand. De grotere objecten kunnen in losse modules worden verschoven. Als plaatmateriaal maken we gebruik van bijvoorbeeld hergebruikt betonplex, volkernplaat of hydrosan. Dit vormt de zitting en het rugvlak, afgewerkt met een zachte kurk of viilt van gerecycled PET. De bar, kast, tafels en kassa bekleden we met hergebruikt marmer, metaal en glas gemonteerd op de frames als tafelblad of zijwand. De variatie aan plaatmateriaal zorgt voor een gelaagd beeld dat refereert aan het vloerpatroon.

Van boven naar beneden:

Modulairstelsel opgebouwd uit twee standaardelementen als basis voor bar, balie, kast, tafel. Lichtgewicht aluminium profielen maken opbergen eenvoudig. Stapeling van fauteuilframe maakt opslagkar. Afwerking komt voor uit circulaire economie. Bar met hergebruikt plaatmateriaal, van glas, hout en natuursteen voor dichte delen meubilair.

Ticketbalie en kasten van eenvoudig te monteren industriële extrusieprofielen gecombineerd met hergebruikt plaatmateriaal met een referentie naar het vloerpatroon.



1. ONA workspace ETH Zurich met gordijn van Chevalier Masson - 2. Al aanwezige akoestische gordijnen in de Hortahal die hergebruikt kunnen worden in de nieuwe scenografie.  
3. Tapta (Maria Wierusz Kowalski), Formes pour un espace souple, 1974. Photo courtesy of M HKA. 4. Tapta, (Maria Wierusz Kowalski), unknown

