

1 VOORSTELLING TEAM

Het team van Decoratelier bestaat uit Jozef Wouters, architect en scenograaf, & Menno Vandeveld, chef atelier, in samenwerking met Pol Matthé, kunstenaar en ontwerper, Lila John, modeontwerper en kleuradviseur, Jill Drossaert, architect, en BASWA, akoestisch adviseur.

De essentie van dit team ligt in het feit dat alle elementen en fases van de constructie, van ontwerp tot bouw, door dezelfde groep gedragen worden.

2 NARRATIEF

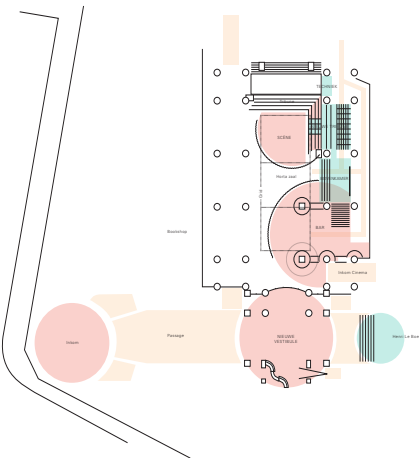
Het monumentale karakter van de Hortahal is interessant. Als een plein in een gebouw geeft het ruimte voor een monumentale façade en trappenpartij die hoger zijn dan wat architect Horta stedenbouwkundig aan de buitenkant van het paleis vermocht.

Tegelijk draagt deze façade ook bij tot een probleem. De hal wordt een voortuin, een lange aanloop tot de trappen. Daardoor zijn de looplijnen van bezoekers op dit moment allemaal min of meer dezelfde. Honderden bezoekers doorkruisen dagelijks de hal op dezelfde manier. Het is een transitzone die doet denken aan een luchthaven: lange meters waar je doorheen moet gaan om bij de gate te geraken. Hoe kunnen we van de Hortahal een plein maken waar een veelheid aan looplijnen en posities bestaat?

Decoratelier stelt een duidelijke nieuwe aanwezigheid voor. Het ontwerp van Decoratelier vertrekt van een eenvoudig verlangen om meer gevels aan de hal toe te voegen. In de rechterkant van de Hortahal zou een constructie geschoven worden die de symmetrie in de hal doorbreekt en de zuilengaanadering ontsluit met verschillende functies en openingen. Samen met de bestaande trappenpartij

zou ons voorstel een L-vormige constructie vormen die een binnenplein definieert en de bezoeker uitnodigt om een ander traject en een andere zitplaats te zoeken.

3 ONTWERP HORTAHAL



Scenografie & methodiek

Het ontwerp zou drie zones creëren, elk met hun eigen karakter, die vanuit de zijkant de hal definiëren en betekenis geven. Met de focus op de rechterkant kiest het ontwerp voor de kant die de bezoeker als eerste ziet wanneer deze de Hortahal betreedt. De twee



voortuitgeschoven zuilen zouden meteen, op een klein tapijt vlakbij de inkom, een zitgelegenheid bieden, een uitgestoken hand.

Achter deze eerste zone, waar ook de voortuitgeschoven toegang tot de tijdelijke cinema (en later de ticketbalie) zou komen, zou een tweede zone beginnen met een trap die naar een ruimte leidt die we de 'bovenkamer' noemen: geïnspireerd op Horta's museumkamers en filade, met eenzelfde visgraat parket op de vloer, wil deze ruimte meer zijn dan een overloop. Het zou een kamer zijn, in de immense Hortahal. Met de mogelijkheid om te projecteren kan dit een plek zijn voor films, een vertrekplaats voor gegidste tours of voor een nagesprek of gewoon om in stilte te lezen, uit het zicht van de passanten.

Onder de bovenkamer voorziet het ontwerp een kiosk voor de koffiebar die dagelijks open is. Tegenover de kiosk, onder de tribune, zou er dan de voortuitgeschoven toegang liggen in de richting van de tijdelijke tentoonstellingsruimte en de lockers.

Over deze toegang heen zou een tribune van trappen liggen, in een hoek van negentig graden met de bestaande trappen, die een auditorium vormt dat de aandacht vestigt op een scène en een



performance (bv. tekstlezing) mogelijk maakt. De onderste drie treden van deze nieuwe tribune zijn een kopie van de bestaande trappen. Deze hoek, deze twee trappen in een hoek van 90 graden kan je zien als het basisidee van het ontwerp.

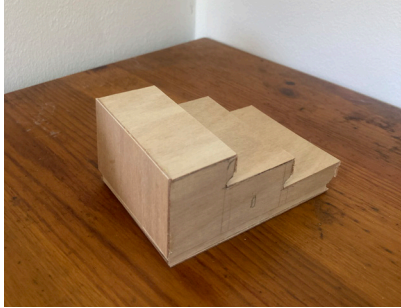
Vermits bij Decoratelier bouwen en ontwerpen samenvallen kunnen we al vroeg in het proces via proefopstellingen in ons atelier op schaal 1:1 heel gericht zoeken naar het juiste ontwerp.

Deze proefopstellingen vereenvoudigen ook de communicatie met de opdrachtgever. Door de constructie vorm te geven als een gesprek van materialen en verlangens kan het ontwerp groeien en wordt een participatieve aanpak niet alleen mogelijk, maar zelfs wenselijk. Dit is een andere reden waarom we zelf bouwen: zodat Decoratelier een opleidingscentrum kan zijn waar jonge mensen uit de buurt kunnen werken en ervaring opdoen, een model dat we voor het eerst toepasten bij de realisatie van Flow en ook in de toekomst willen blijven hanteren en verder uitbouwen. In dit proces is de functie van de plannen dus heel anders dan in een klassieke aanpak waarbij de architect door middel van het plan de aannemer aanstuurt.

Integratie in de ruimte - flexibiliteit van de structuur

In de eerste plaats wil het voorstel niet flexibel zijn en een duidelijke vaste plaats innemen in de hal. In de achthonderd vierkante meter is er volgens ons zeker genoeg ruimte voor een scenografie die ergens voor staat en blijft staan. Door voor een duidelijke opstelling te kiezen zou het ontwerp ruimtes bieden waar men zich toe kan verhouden. Geen meubels die verplaatst kunnen worden maar een stevige arm die zich in de zijgalerij legt en waar de bezoekers en de gebruikers zich toe kunnen verhouden. Toch is het een flexibel ontwerp. Flexibel in de zin van aanpasbaar, modificeerbaar. Het is een ontwerp dat verandering toelaat, tijdens het ontwerp, tijdens het gebruik (en doorheen de jaren van gebruik). De flexibiliteit en aanpasbaarheid situeert zich op verschillende gebieden, elk met hun eigen logica.





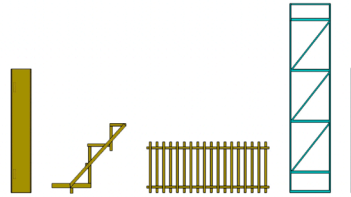
Een kast met houten modules

Het bovenste deel van de tribune zou uit lichte houten modules bestaan die van de stelling kunnen gehaald worden en als losse elementen in de hal kunnen worden ingezet. Het zijn houten replica's van de marmeren blokken die Horta in zijn trappen verwerkt heeft. Door ze te kopiëren in hout worden het modulaire elementen die overal in de ruimte kunnen worden ingezet als zitobject, als sokkel of display of, omgedraaid, kunnen ze als een prothese op de bestaande trap dienen als podium. Door deze objecten op een vaste plek op te slaan in een bruikbare opstelling zijn ze altijd opgeruimd, dichtbij en direct bruikbaar.

Een structuur die kan veranderen

De modulaire stellingstructuur is een bestaand systeem van de firma Hovuma met oneindig veel aanhechtingsmogelijkheden. Het ontwerp is dus bedacht in een bouwtaal die eenvoudig kan veranderen en waarop verder gebouwd kan worden zonder dat de esthetiek ervan verandert. Zelfs na het ontwerp en de bouw kunnen nieuwe inzichten het werk verder beïnvloeden. Door het gebruik van modulaire stellingen ontstaat een ontwerp dat op vele manieren hanteerbaar is. Overal in de structuur kunnen kleinere modules vastgeklit worden zoals tafels en banken maar ook lampen, affiches, videoschermen,... en zelfs bewegwijzering. Zo zouden we bijvoorbeeld vier grote togen voorzien,

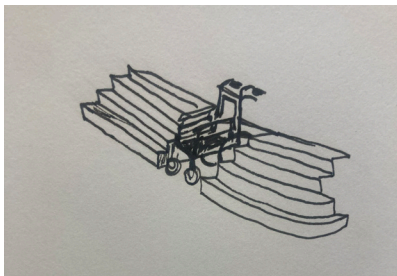
voor recepties, waarvan de exacte positie doorheen de jaren kan veranderen. Ook de tafels, de lampen en de belettering kan zonder veel problemen doorheen de jaren aangepast worden. Het kliksysteem van de palletrekken is een beproefd systeem waar we intussen vijftien jaar mee bouwen. Het systeem laat zich eenvoudig op- en afbreken waardoor



zelfs grote delen van de constructie op een dag kunnen verdwijnen om plaats te maken voor een (grotere) zomerinstallatie. Daarnaast biedt het ontwerp met zijn trappen en zes meter hoogte ook een soort tussenmaat in een monumentale ruimte: een toegankelijke en gebruiksvriendelijke structuur die snel aanpasbaar is en waar gebruik van gemaakt kan worden zonder dat er in het gebouw geboord moet worden, het grid moet zakken of er een hoogtewerker nodig is.

Materiaalgebruik & recuperatie - circulariteit - modulaire inzet

Het ontwerp zou, zoals altijd, bijna volledig uit gerecupereerd materiaal gebouwd worden. Voor de stellingen werken we samen met een vaste leverancier van tweedehands stellingen in Nederland. Het hout komt deels uit onze stock in Molenbeek en deels via Rotor Deconstruction die ons plaatmateriaal



levert van afgebroken gebouwen en via wie we ook de parketvloer voor de bovenkamer zouden zoeken. Voor de gordijnen kunnen we deels de bestaande witte gordijnen hergebruiken en in een nieuwe kleur verven. We zien een ontwerp als dit ook als een tijdelijke samenkomst van materialen die daarna, wanneer het ontwerp niet meer nodig is, terug kunnen worden opgedeeld en gebruikt in andere constellaties. Deze vorm van circulariteit is de essentie van Decoratelier en is op lange termijn de meest efficiënte manier om werkelijk duurzaam te bouwen.



Licht & lucht - welzijn - mobiliteit

Het ontwerp heeft heel bewust vele hoeken en kanten zodat het de mogelijkheid geeft voor een complexe circulatie en ook een veelheid aan posities en uitzichten toelaat. In de plaatsing wordt gezocht naar delen waar het daglicht makkelijk voelbaar is, maar evenzeer scheppen we ruimtes waar een aparte lichtbron de grootte van een kamer kan omvatten. (zie ook verder) Omwille van de trappen kunnen mensen in een rolstoel niet tot in de bovenkamer komen. Dit is een probleem dat we verder moeten bekijken. Is het wenselijk om een rolstoellift te voorzien? Zoals

in onze andere ontwerpen (referentie FLOW, referentie Lausanne) willen we er ook hier zeker voor zorgen dat rolstoelgebruikers een plaats in de tribune krijgen en niet ernaast. Twee uitneembare delen zouden (optioneel) een zone kunnen openen voor een rolstoel op de eerste rij.

Kleur

Voor de kleurkeuze vertrekken we van een archiefoto van Horta's ontwerp. Onze kleuradviseur Lila John wil een mix van groene en oranje tinten gebruiken, deels door de stellingen te schilderen en deels als stof in de kussens en gordijnen. Het hout zal een mix zijn van lichte en donkere houtsoorten die geïsoleerd worden.

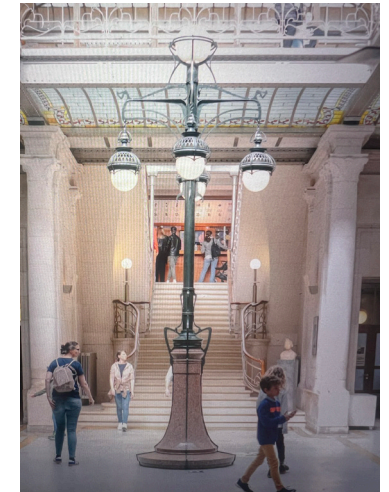
Akoestiek

Het probleem van de akoestiek in de Hortahal is groot. Het is maar zeer de vraag of een tijdelijke ingreep in staat is om dit probleem volledig op te lossen. Onze akoestische adviseur stelt dat een grote constructie met veel kanten en vlakken zeker niet slecht is op dat vlak. Daarnaast begrijpen we dat een grotere beweging nodig is, die in ons voorliggend ontwerp optioneel is. We voorzien twee grote gordijnen, deels bevestigd aan de constructie en deels aan het grid. De gordijnen hebben een specifieke kleur en ze hangen op een specifieke plek in relatie tot de constructie waardoor ze niet alleen een (positief) akoestisch effect hebben maar ook op een precieze manier zones afbakenen voor de verschillende functies die de hal kan hebben. Volgens een akoestisch consultant bij de firma BASWA (welke in 2014 akoestische pleister hebben aangebracht in een trappenhall in de BOZAR) zou de huidige nagalmtijd gehalveerd moeten worden. Onze ingreep met gordijnen en zachte materialen (kussens en hout) hebben alvast een kleine invloed op deze nagalmtijd, maar om deze te halveren raden zij toch aan een minimum aan vaste absorptie in de ruimte te

integreeren. meer bepaald een ingreep aan het pleisterwerk van muren en/of plafonds.

Licht

Naast het daglicht, willen we voor het lichtconcept vertrekken van een lichtplan dat past in de constructies. Via een modulaire systeem kunnen we op specifieke plaatsen (zelf ontworpen) lichtbronnen bevestigen. De structuur met stellingen maakt de plaatsing van stopcontacten en de bekabeling ervan eenvoudig. Door prominente lichtbronnen te voorzien in de twee vooruitgeschoven pilaren zouden we, met een knipoog, een idee van Horta volgen, die in de inkom van het Strijpmuseum een lantarenpaal plaatste.



Belettering & signalisatie

In samenspraak met het team dat instaat voor de grafische vormgeving van Bozar willen we nagaan wat de juiste manier is om woorden zoals 'bar', 'cinema' op of in de structuur aan te brengen. In een vorige opdracht ontdekten we dat er op een eenvoudige manier tekst aan te brengen is in de liggers van de constructie.

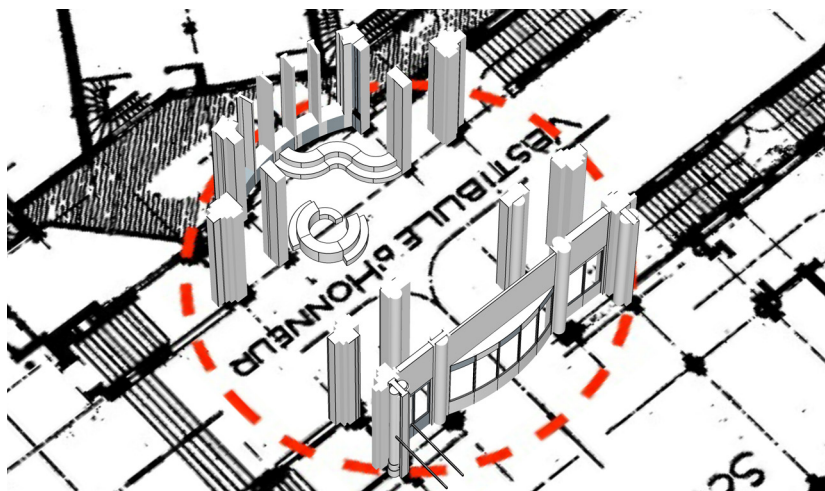
4 ONTWERP VESTIBULE

Observatie met betrekking tot de site

Het was druk in de vestibule tijdens ons bezoek in Bozar. De avondvoorstelling in de Henri Le Bœuf zaal was net afgelopen. Een mensenmassa baande zich een weg richting uitgang, richting Ravensteinstraat. We zagen mensen als een rivier naar buiten stromen en werden zelf aan de kant geduwd. In de inham naast het standbeeld, tegenover de inkom van de Hortahal, stelden we vast dat de huidige vestibule functioneert als een langgerekte tunnel.

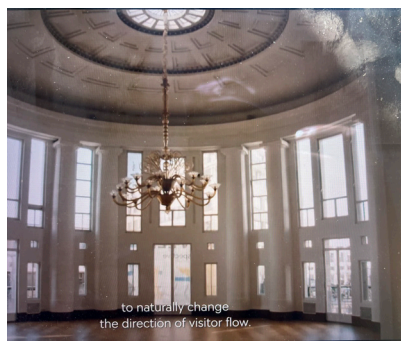
De huidige glazen deuren die toegang verschaffen tot de Hortazaal werkt deze tunnelervaring in de hand. Er is onvoldoende ruimte en het is allesbehalve een inkomdeur die uitnodigt, iemand die niet meteen naar huis wil heeft in de huidige vestibule eigenlijk geen keuze, en eenmaal buiten geraak je er niet meer terug in.

De rol van een vestibule



Een vestibule functioneert als een tussenkamer. Een korte pauze tussen binnen en buiten. Even op adem komen om dan je weg verder te zetten in een gebouw.

Victor Horta heeft als architect bewust gebruikgemaakt van de rotunda als een vorm die verschillende assen en zones met elkaar verbindt. Zoals we konden zien op de historische plannen is in de huidige vestibule de vorm van de rotunda wel aanwezig maar helaas verborgen, onzichtbaar en dus onbruikbaar.

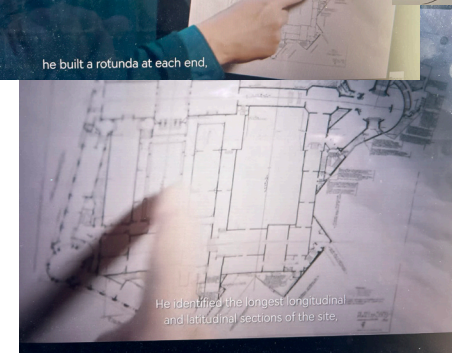
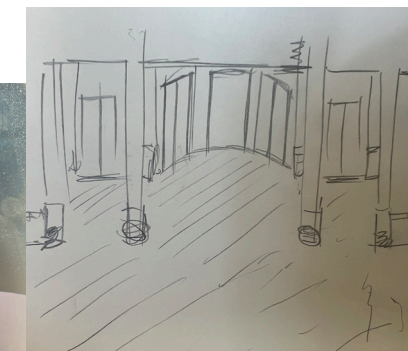
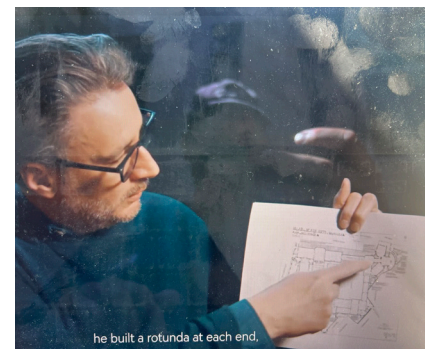
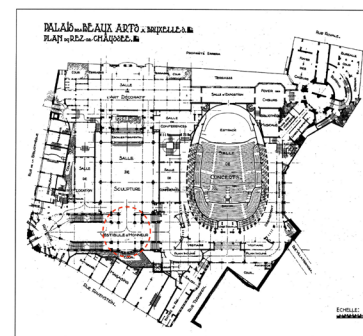


Wij stellen daarom voor om de oude vestibule, de zone voor de inkom van de Hortahal, om te vormen tot een werkelijke rotunda. Hierdoor zou deze plek een bufferzone worden voor de mensenmassa, en tegelijk een uitnodiging om de Hortazaal binnen te gaan, te bezoeken en te ontdekken. De nieuwe vestibule biedt rust, een korte pauze indien nodig, een plek om (zich) te heroriënteren.

Nieuwe inkomdeuren

De huidige glazen wand die als inkom functioneert voor de Hortazaal is niet de originele versie. Dat spreekt voor zich. Wij stellen voor om de glazen wand te vervangen door nieuwe inkomdeuren. We stellen ook voor om deze inkomdeuren tegelijk één compartiment

op te schuiven, richting Hortazaal. De nieuwe inkomdeuren en de nieuwe positie vervolledigen en benadrukken de nieuwe vestibule en haar rotonde. Het ontwerp van de brandveilige inkomdeuren is gebaseerd op de originele versie. Deze versie had een menselijk ritme en een kader.

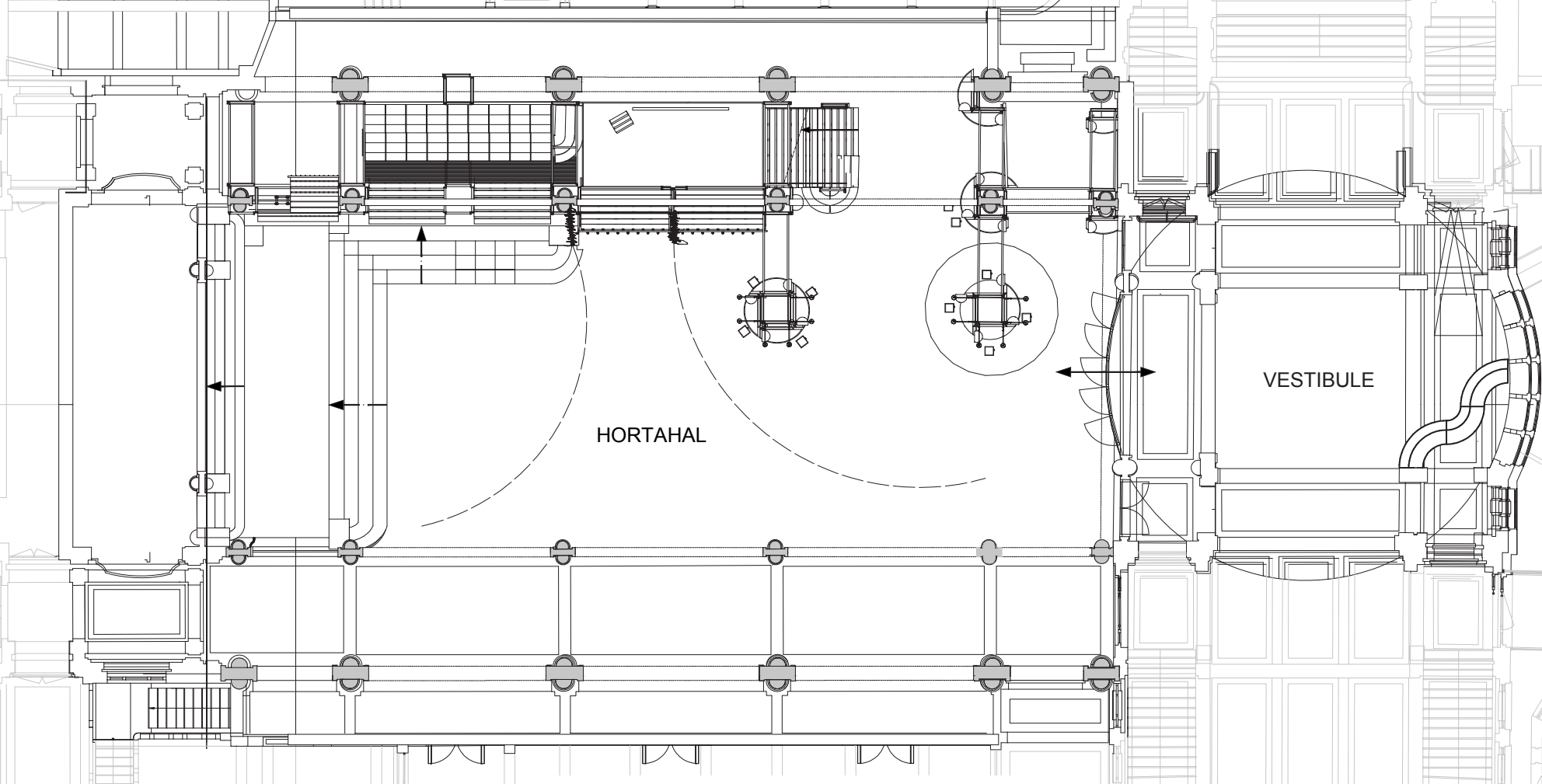


Over flexibiliteit

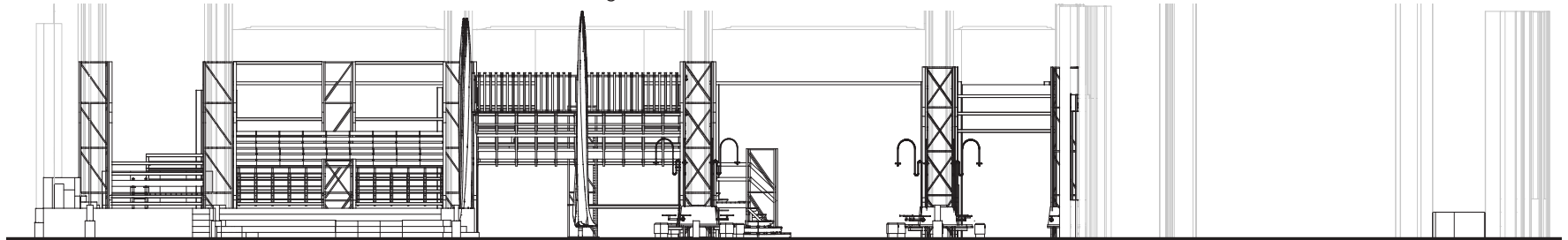
De nieuwe vestibule zal als rotunda flexibiliteit bieden qua circulatie en qua bufferzone.

Daarnaast voorzien we ook een of meerdere nieuwe 3-delige infomeubels, indien nodig op wielen, om de bezoekers te begeleiden bij het binnenkomen. Dit volume kan op verschillende manieren gecombineerd en opgesteld worden – cirkelvormig centraal of ingeschoven, of golvend én meer verborgen. Tegelijk is het meubel rondom voorzien van zitbanken voor mensen die de nieuwe rotunda willen benutten. Modulair, praktisch en leesbaar.

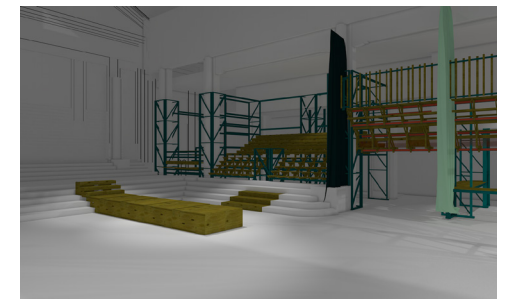
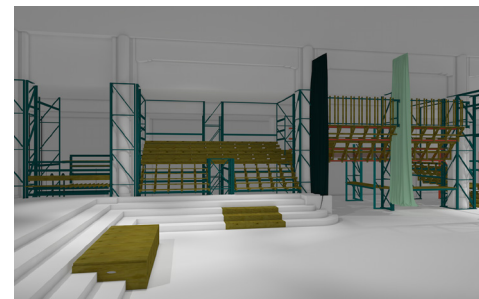
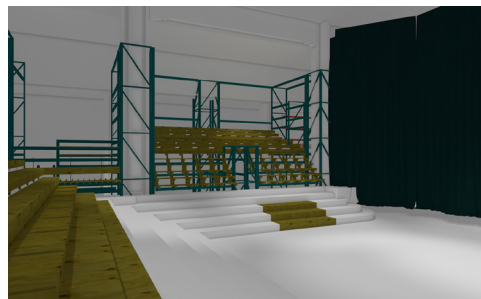
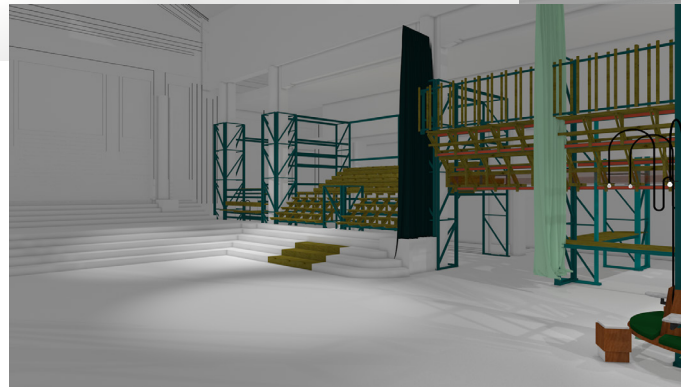
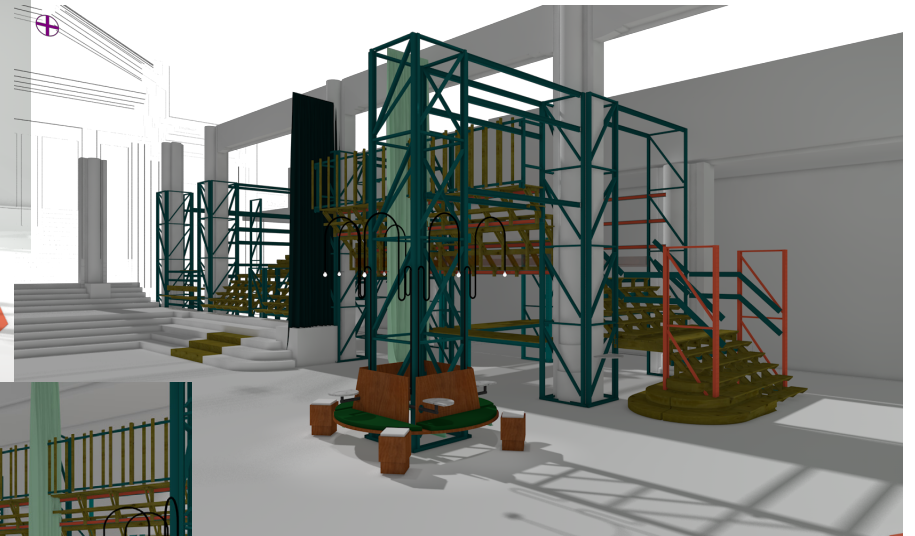
Plan Hortahal & Vestibule 2D



Langssnede Hortahal & Vestibule 2D



5 GRAFISCHE DOCUMENTATIE



Extra treden op de bestaande marmeren trap met gesloten gordijn.

Cirkelvormige opstelling voor workshops.

Klein podium op de marmeren trap.

Catwalk