

[FACTSHEET B

M A]

COURONNE 40

KROON 40



[FACT SHEET]

COURONNE - KROON 40

Dressé sur l'Avenue de la Couronne, l'Hôtel de maître est articulé au fond de la vallée du Maelbeek par son jardin. Propriété de la Commune d'Ixelles, il a fait l'objet d'une rénovation importante au début des années 2000.

Une occupation transitoire développée par la Commune est en cours actuellement, elle préfigure la future programmation du site en Centre culturel.

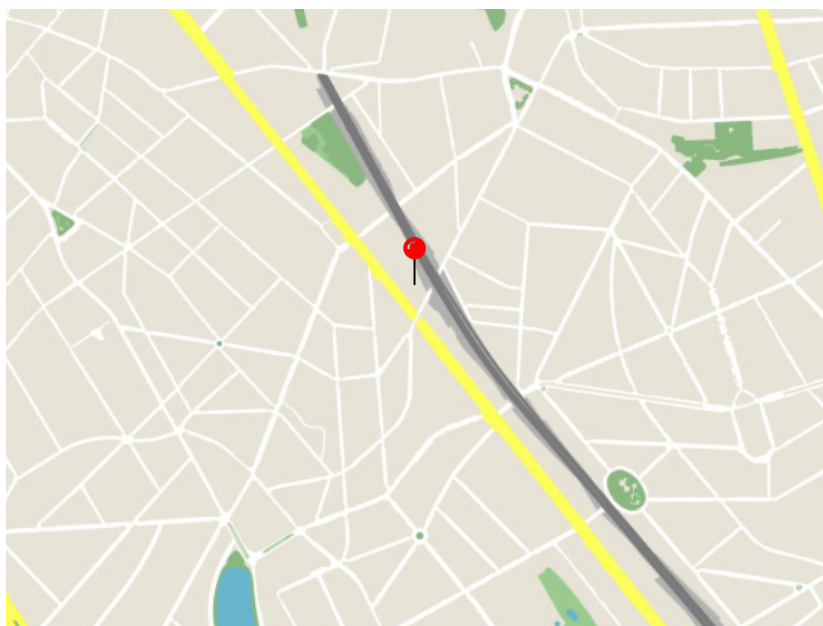
Dans le cadre du Programme Politique de la Ville 2021-2025, la Commune d'Ixelles lance un marché pour la rénovation légère et la mise aux normes de l'Hôtel de maître en vue d'accueillir le projet définitif de Centre urbain d'expression et de création et, d'autre part, l'aménagement paysager du jardin attenant en vue de l'ouvrir au public.

Une équipe pluridisciplinaire (architecture, ingénierie en stabilité et techniques spéciales, conseil en PEB, paysagiste et acoustique) est recherchée pour réaliser cette mission. Pour des raisons financières, ce marché comprend une tranche conditionnelle pour le dossier d'exécution et pour le suivi des travaux d'aménagement du jardin.

Het herenhuis aan de Kroonlaan is via de tuin verbonden met de lagergelegen Maalbeekvallei. Dit herenhuis is eigendom van de gemeente Elsene en werd begin 2000 grondig gerenoveerd. Er bestaat momenteel een tijdelijk gebruik op initiatief van de gemeente, dat voorafgaat aan de programmering van de site als cultureel centrum.

In het kader van het programma Stadsbeleid 2021-2025, lanceert de gemeente Elsene een opdracht voor de lichte renovatie en opwaardering van het herenhuis om er op termijn een stedelijk centrum voor expressie en creatie te huisvesten. Hierbij hoort ook de aanleg van de aangrenzende tuin om deze publiek open te stellen.

Voor deze opdracht wordt een multidisciplinair team gezocht (architectuur, stabiliteit en speciale technieken, EPB-advies, landschapsinrichting en akoestiek). In verband met de financiering omvat deze opdracht een voorwaardelijke schijf voor het uitvoeringsdossier en de opvolging van de tuinaanleg.





Localisation . Locatie

Avenue de la Couronne, 40 - Kroonlaan 40
Ixelles - 1050 - Elsene

Maître d'ouvrage . Opdrachtgever

Commune d'Ixelles
Gemeente Elsene

Procédure . Procedure

Procédure concurrentielle avec négociation
Mededingingsprocedure met onderhandeling

Comité d'avis. Adviescomité

25.10.2023

Lauréat. Laureaat

Fallow + Studio Lauka
+ Labeau
+ Studie 10
+ De Fonseca
+ Groenlab

Images in this document are only sketches developed by the design office that will be subject to further discussions and adaptations before the final project's approval. Les images présentées dans ce document sont les esquisses développées par le bureau d'étude, esquisses qui seront sujettes à discussions et adaptations avant l'approbation du projet final. De afbeeldingen die in dit document getoond worden zijn opgemaakt door het studie bureau en zullen nog verder bediscussieerd en aangepast worden alvorens het project definitief wordt goedgekeurd.

LAURÉAT LAUREAAT

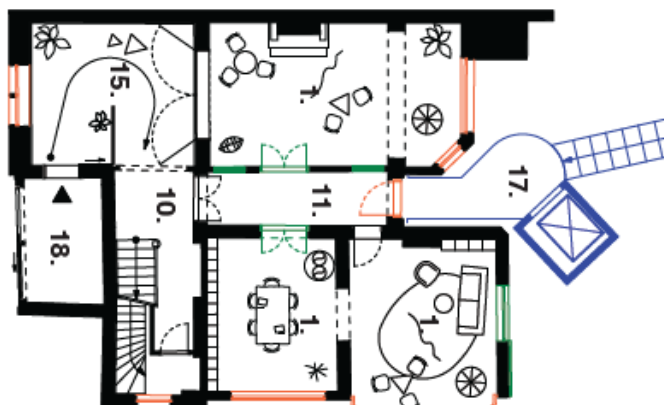
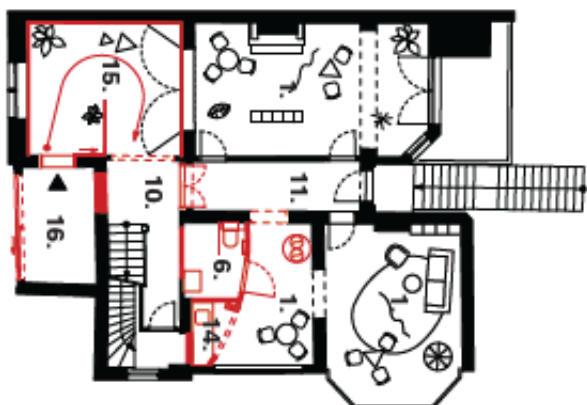
FALLOW + STUDIO LAUKA

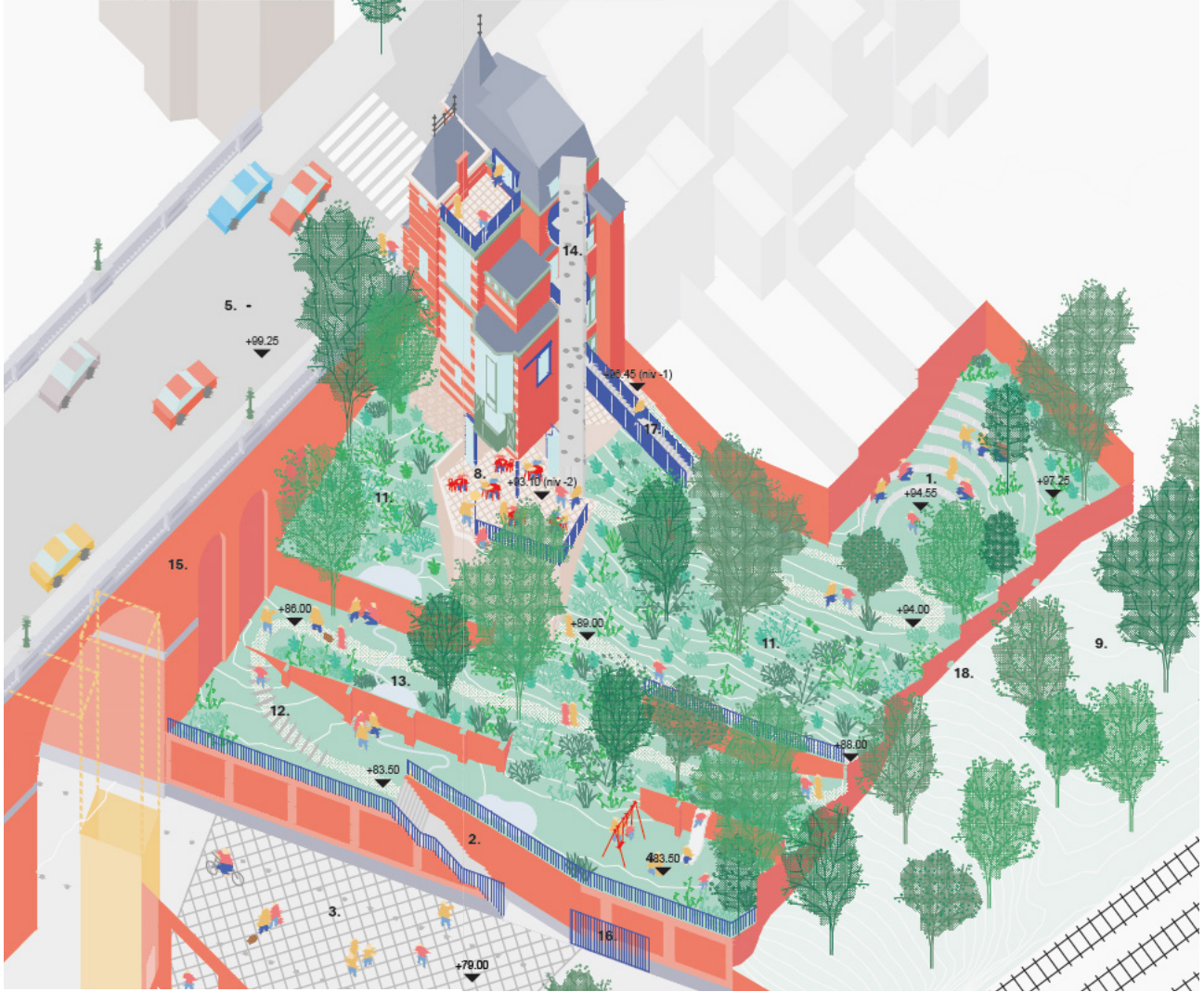
La proposition de Fallow présente des interventions ciblées et pertinentes, démontrant une sensibilité urbanistique et sociale, en transformant les désavantages en opportunités. Par exemple, la différence de hauteur à l'entrée est convertie en un véritable lieu d'accueil rendu accessible à tous les usagers, à la hauteur de la fonction culturelle de l'équipement. La création d'une entrée lisible, mise en valeur par une enseigne, donne une identité au projet, le rendant facilement identifiable depuis la rue et contribuant ainsi à son inscription urbaine.

L'accent mis sur l'inclusion et l'amélioration de l'accessibilité constitue une véritable force du projet, garantissant que le rez-de-chaussée soit accessible à tous, offrant ainsi une expérience inclusive pour l'ensemble des utilisateurs. Cette démarche renforce la cohésion sociale et favorise la diversité des publics fréquentant le lieu. En faisant du rez-de-chaussée un point central pour les activités, le projet facilite l'accès aux personnes à mobilité réduite et propose un accueil adapté à tous les usagers,

optimisant ainsi l'utilisation de l'espace tout en améliorant son accessibilité.

Parallèlement, le réaménagement du jardin est abordé de manière sensible et respectueuse de l'existant, évitant une intervention trop intrusive. En intégrant des éléments préexistants tels que le théâtre de verdure et les murs de soutènement, le projet crée des espaces uniques et accueillants, préservant ainsi le caractère naturel et paisible du site tout en introduisant de nouveaux aménagements. La dimension participative est également mise en avant à travers l'intégration d'une cuisine comme espace central, favorisant les échanges et les rassemblements. La flexibilité de la pièce polyvalente permet différentes utilisations, renforçant ainsi son attractivité pour les usagers.





Het voorstel van Fallow presenteert gerichte en relevante interventies die stedelijke en sociale gevoeligheid demonstreren en nadelen omzetten in kansen. Bijvoorbeeld, het verschil in hoogte bij de ingang is getransformeerd tot een toegankelijke ontvangstruimte voor alle gebruikers, passend bij de culturele functie van de faciliteit. Door de ingang leesbaar te maken en te benadrukken met een bord, krijgt het gebouw een eigen identiteit. Dit maakt het gemakkelijk herkenbaar vanaf de straat en draagt bij aan zijn stedelijke identiteit.

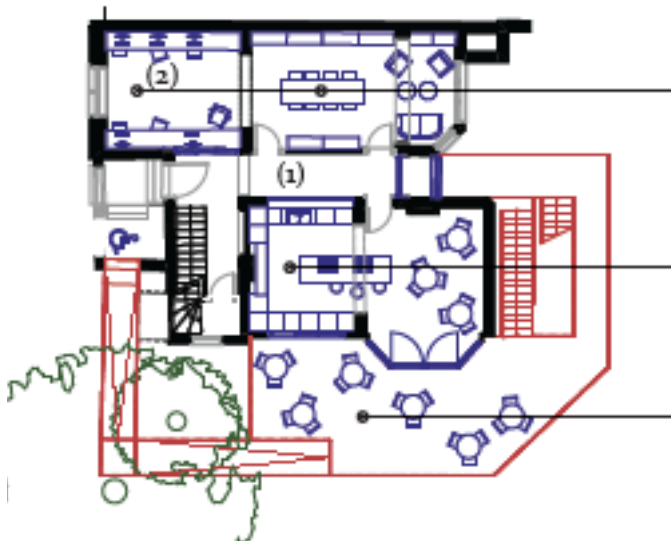
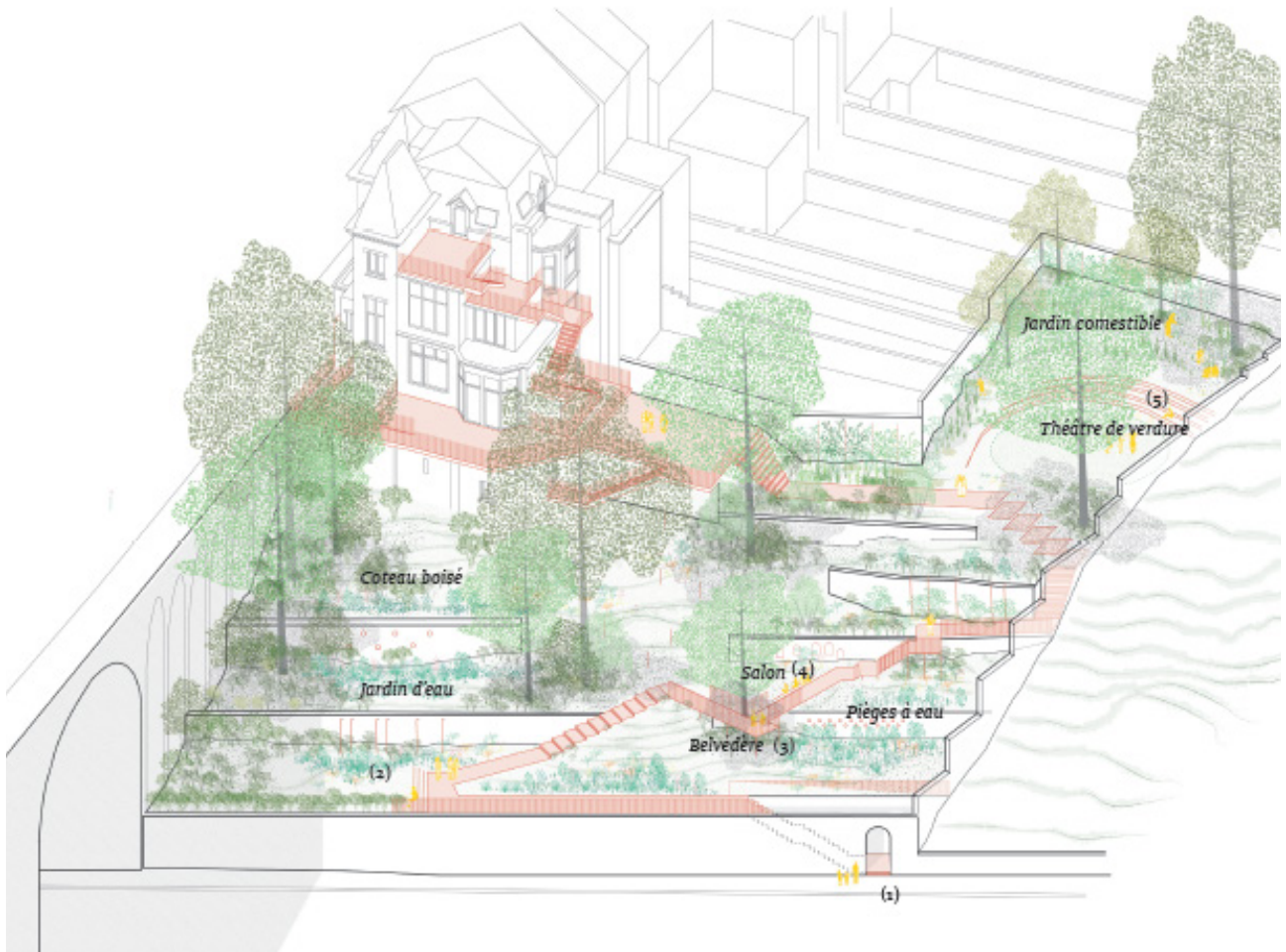
Een van de sterke punten van het project is de focus op inclusie en verbeterde toegankelijkheid. De benedenverdieping is toegankelijk voor iedereen, wat zorgt voor een inclusieve ervaring voor alle gebruikers. Deze aanpak versterkt de sociale cohesie en stimuleert de diversiteit van het publiek dat de locatie bezoekt. Door de benedenverdieping als centraal punt voor activiteiten te maken, krijgen mensen met beperkte mobiliteit betere

toegankelijkheid. Het onthaal wordt een plek die aangepast is aan alle gebruikers, wat een optimaler gebruik van de ruimte combineert met een betere toegankelijkheid.

Daarnaast wordt de tuin op een doordachte manier heraangelegd, met respect voor de bestaande kenmerken en zonder al te grote ingrepen. Door de integratie van reeds bestaande elementen zoals het groentheater en de steunmuren, voorziet het project in unieke en uitnodigende plekken. Hierbij blijft het natuurlijke, rustige karakter van de locatie behouden, terwijl er nieuwe elementen worden geïntroduceerd. De participatieve dimensie wordt benadrukt door de integratie van een keuken als centrale ruimte, die uitwisselingen en bijeenkomsten aanmoedigt. De flexibiliteit van de multifunctionele ruimte betekent dat deze op verschillende manieren kan worden gebruikt, wat deze nog aantrekkelijker maakt voor gebruikers.

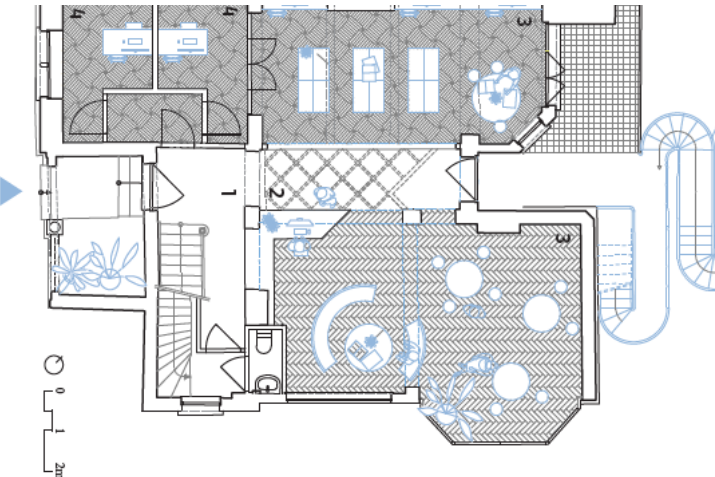
**CANDIDATS
KANDIDATEN**

ICI ARCHICTES + TAKTYK LANDSCAPE URBANISM



**CANDIDATS
KANDIDATEN**

ATELIER TOM VANHEE + ORO



Le bouwmeester maître architecte (BMA) a pour mission de stimuler la qualité spatiale des projets urbains sur le territoire de la Région Bruxelles-Capitale: en matière d'architecture, mais également en ce qui concerne l'urbanisme et l'espace ouvert. Le BMA occupe une position indépendante.

Les résultats des concours accompagnés par le BMA sont publiés sur le site web. Cela se présente sous la forme d'une factsheet récapitulative et, à partir de 2023, le BMA va plus loin en publiant les offres de tous les candidats. Veuillez à respecter les bureaux d'études et leur droits d'auteurs ; toute reproduction intégrale ou partielle faite sans le consentement de l'auteur est illicite.

Les images présentées dans ce document sont les esquisses développées par le bureau d'étude dans le cadre du concours. Elles seront sujettes à discussions et adaptations avant l'approbation du projet final.

De bouwmeester maître architecte (BMA) bevordert de ruimtelijke kwaliteit van stadsontwikkelingsprojecten op het grondgebied van het Brussels Hoofdstedelijk Gewest: niet alleen architectuur, maar ook stedenbouw en open ruimte. De BMA werkt in een onafhankelijke positie.

De resultaten van alle wedstrijden die BMA begeleidt, worden gepubliceerd op de website. Dat gebeurt onder de vorm van een samenvattende factsheet en vanaf 2023 gaat BMA een stap verder door de offertes van alle kandidaten te publiceren. We vragen daarbij om respect te hebben voor de ontwerpers en hun auteursrechten. Volledige of gedeeltelijke reproductie zonder toestemming van de auteurs is niet toegestaan.

De afbeeldingen die in dit document getoond worden zijn opgemaakt door de ontwerper in het kader van de wedstrijd. Ze zullen nog verder bediscussieerd en aangepast worden alvorens het project definitief wordt goedgekeurd.