

[FACTSHEET B

M A]

INSTITUT URSULINES

URSULINENINSTITUUT



[FACT SHEET]

INSTITUT DES URSULINES - URSULINENINSTITUUT

Le site du Sacré-Cœur, une des deux antennes de l'école secondaire de l'Institut des Ursulines, à Koekelberg, fait l'objet d'un projet de rénovation soutenue par le Contrat École. L'objectif de cette initiative est de renforcer les liens entre l'école et le quartier. Dans cette optique, ce projet comprend deux interventions distinctes regroupées dans une même mission. D'une part, il prévoit la transformation du bâtiment existant de la rue de la Tannerie en un équipement sportif polyvalent ouvert au quartier, avec l'ajout d'un logement de concierge. D'autre part, la mission englobe la rénovation du réfectoire et de la cuisine du bâtiment principal, actuellement dans un état vétuste, en vue de créer de nouveaux espaces lumineux et agréables.

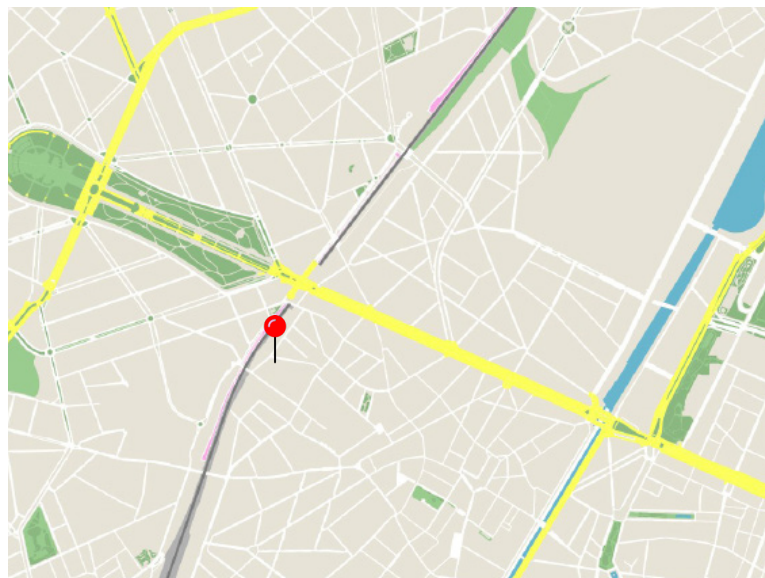
Le bâtiment situé au 33, rue de la Tannerie est la propriété de l'école et sert actuellement de lieu de stockage pour les chantiers en cours dans l'établissement. Les deux salles sportives de l'école sont petites, dépourvues de vestiaires et constamment saturées. Le manque d'équipements adaptés aux jeunes (lieux de rassemblement, de sport, de culture...) et notamment aux jeunes filles est un des enjeux majeurs que le diagnostic du Contrat Ecole a mis en lumière.

L'Asbl Institut des Ursulines recherche une équipe pluridisciplinaire (architecture, ingénierie en stabilité et techniques spéciales, conseil en PEB, acoustique et coordination sécurité-santé) pour mener à bien une mission complète d'auteur de projet dans le cadre de la transformation et rénovation lourde. Outre les aspects d'intégration urbaine et de qualité spatiale des fonctionnalités, une attention particulière sera portée sur les aspects de circularité et de durabilité, notamment en ce qui concerne le choix des matériaux. La question du respect du planning et du budget constitue également l'un des points majeurs de ce projet.

Op de Sacré-Coeur-site, een van de twee campussen van de secundaire school van het Institut des Ursulines in Koekelberg, start een renovatieproject dat wordt ondersteund door een Schoolcontract. Dit initiatief heeft als doel de band tussen de school en de wijk te versterken. Het project omvat twee verschillende ingrepen die onder eenzelfde opdracht vallen. Aan de ene kant wordt het bestaande gebouw aan de Huidevetterijstraat getransformeerd tot een polyvalente sportvoorziening die opengesteld wordt voor de wijk, met de toevoeging van een conciërgewoning. Anderzijds voorziet de opdracht ook in de renovatie van de refter en de keuken van het hoofdgebouw, die momenteel in slechte staat verkeren, tot nieuwe lichte en aangename ruimten.

Het gebouw in de Huidevetterijstraat 33 is eigendom van de school en dient momenteel als opslagplaats voor de bouwwerken op de site. De twee sportzalen van de school zijn klein, hebben geen kleedkamers en zijn voortdurend in gebruik. Een van de grote uitdagingen die de diagnose van het Schoolcontract naar boven heeft gebracht, is het ontbreken van voorzieningen aangepast aan jongeren (ruimten voor ontmoeting, sport, cultuur, ...) en vooral aan jonge meisjes.

De vzw Institut des Ursulines is op zoek naar een multidisciplinair team (architectuur, stabiliteitstechnieken en speciale technieken, advies EPB en akoestiek, en veiligheids- en gezondheidscoördinatie) om een volledige ontwerpopdracht uit te voeren in het kader van de transformatie en ingrijpende renovatie. Naast aspecten van stedelijke integratie en de ruimtelijke kwaliteit van de functies, zal er bijzondere aandacht worden besteed aan circulariteit en duurzaamheid, vooral wat betreft de materiaalkeuze. Het naleven van de planning en het budget is eveneens een van de grote aandachtspunten van dit project.





(c) Séverin Malaud

Localisation . Locatie

33, rue de la Tannerie et 71, rue Jules Debecker - Huidevetterijstraat 33 en Jules Debeckerstraat 71
1081 Koekelberg

Maître d'ouvrage . Opdrachtgever

Asbl - vzw Institut des Ursulines

Procédure . Procedure

Procédure concurrentielle avec négociation
Mededingingsprocedure met onderhandeling

Comité d'avis. Adviescomité

12.03.2024

Lauréat. Laureaat

Kaderstudio
+Atelier 4|5

Images in this document are only sketches developed by the design office that will be subject to further discussions and adaptations before the final project's approval. Les images présentées dans ce document sont les esquisses développées par le bureau d'étude, esquisses qui seront sujettes à discussions et adaptations avant l'approbation du projet final. De afbeeldingen die in dit document getoond worden zijn opgemaakt door het studie bureau en zullen nog verder bediscussieerd en aangepast worden alvorens het project definitief wordt goedgekeurd.

LAURÉAT LAUREAAT

KADERSTUDIO + ATELIER 415

Le projet proposé par le lauréat se distingue par une série de choix judicieux et une attention particulière portée aux détails. Le socle de la façade est conçu comme une véritable vitrine, permettant un véritable dialogue avec la rue. Cette expression architecturale crée un attrait visuel et une invitation pour les utilisateurs. En effet, l'entrée du bâtiment est particulièrement soignée, offrant une esthétique accueillante qui ne compromet en rien la fonctionnalité ni l'accessibilité. L'ajout d'un auvent saillant sert de repère et contribue à marquer l'identité du nouvel équipement dans le quartier.

La gestion de l'entrée est bien maîtrisée. L'accès, bien que très convivial, assure une séparation adéquate entre les espaces publics et privés. La création d'un hall pouvant être fermé ajoute une dimension d'intimité lorsque nécessaire, tout en maintenant une connexion fluide vers l'extérieur.

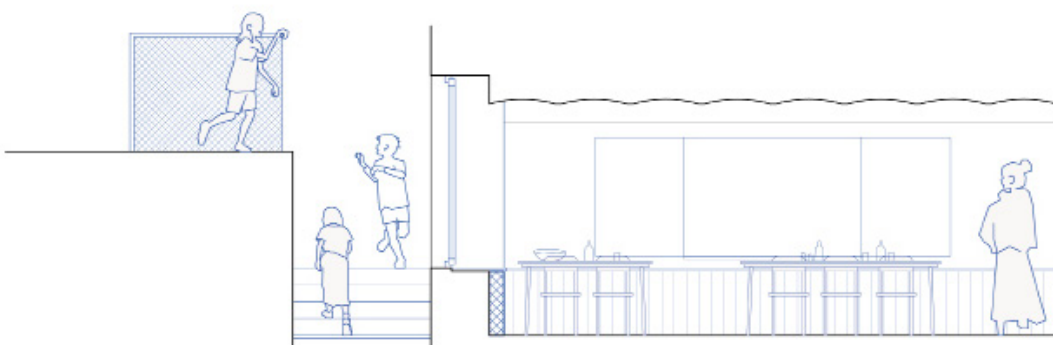
La salle polyvalente propose un espace généreux et fonctionnel, propice à une variété d'activités. Les locaux de rangements sont implantés de manière stratégique, créant une transition entre le hall d'entrée et la salle principale. L'introduction de lumière zénithale dans la salle apporte une plus-value qui offre une ambiance lumineuse chaleureuse aux utilisateurs. Par ailleurs,

la générosité des espaces de circulation contribue à fluidifier les déplacements à l'intérieur du bâtiment.

Le 1er étage est aménagé de manière à offrir des espaces et des vestiaires de qualité, bénéficiant de lumière naturelle pour une utilisation agréable.

Quant à l'aménagement du logement au second étage, celui-ci propose un plan clair aux pièces de vies généreuses. L'appartement est, en outre, doté d'une belle terrasse donnant sur l'intérieur de l'îlot.

L'adaptation de l'escalier extérieur menant au réfectoire améliore l'accessibilité et crée une connexion fluide avec la cour de récréation. Cette nouvelle configuration permet également d'apporter un maximum de lumière naturelle dans cet espace semi-enterré. Les interventions dans le réfectoire se concentrent sur les impératifs énergétiques et un choix réfléchi du mobilier. La flexibilité de l'espace est mise en avant grâce à un agencement minimaliste. De plus, la connexion spatiale avec la cuisine améliore l'efficacité opérationnelle, garantissant une utilisation de qualité pour les usagers.





Kaderstudio en Atelier 4/5 presenteren een project dat opvalt door doordachte keuzes en een grote aandacht voor details. De basis van de gevel is ontworpen als een vitrine, wat een harmonieuze interactie met de straat bevordert. Deze architectonische vormgeving trekt visueel aan en nodigt gebruikers uit. De ingang van het gebouw is zorgvuldig ontworpen en biedt een uitnodigende uitstraling zonder afbreuk te doen aan functionaliteit en toegankelijkheid. De uitstekende luifel fungeert als herkenningspunt en benadrukt de identiteit van de nieuwe faciliteit in de wijk.

Het ontwerp van de toegang is erg geslaagd. De toegang tot de school is zeer gebruiksvriendelijk, maar zorgt ook voor een duidelijke scheiding tussen openbare en privéruimten. De hal kan worden afgesloten voor privacy wanneer nodig, terwijl een vlotte doorgang naar buiten blijft bestaan.

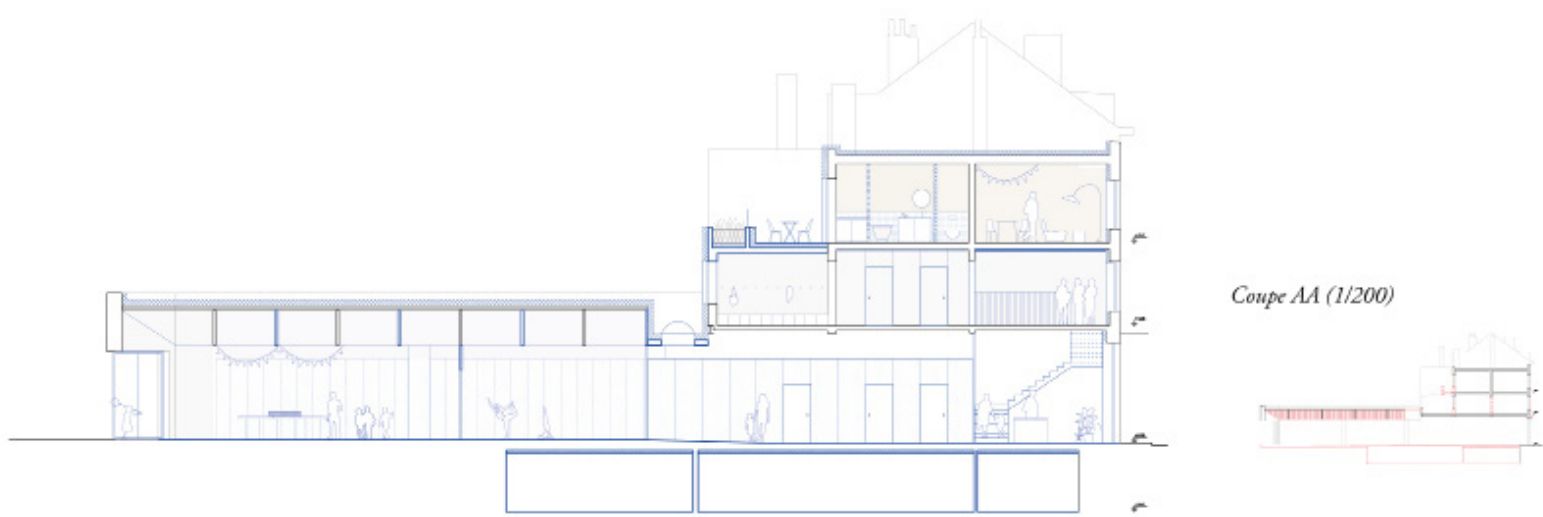
De multifunctionele zaal biedt een ruime en functionele omgeving die geschikt is voor diverse activiteiten. De opslagruimten zijn strategisch geplaatst en vormen een overgang tussen de inkomhal en de centrale hal. Het nieuwe overheadlicht in de ruimte is een meerwaarde en voegt een

warme, heldere sfeer toe voor de gebruikers. Daarnaast maken de grote circulatieruimten het makkelijker om door het gebouw te bewegen.

De eerste verdieping is ingericht met hoogwaardige ruimten en kleedkamers die profiteren van veel natuurlijk licht, wat een aangename omgeving creëert.

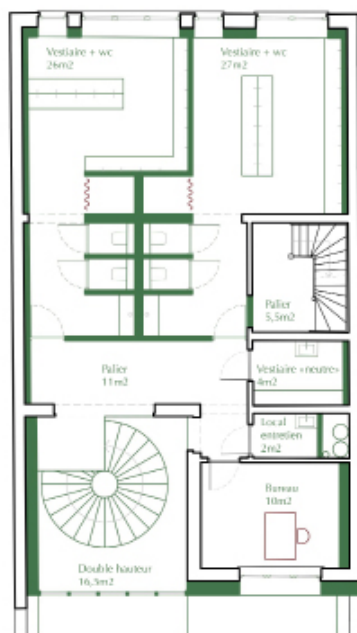
Het appartement op de tweede verdieping heeft een overzichtelijke indeling en royale woonruimten, plus een mooi terras met uitzicht op de binnenkant van het huizenblok.

De aanpassing van de buitentrap naar de refter verbetert de toegankelijkheid en creëert een vlotte verbinding met de speelplaats. Deze nieuwe configuratie zorgt ook voor maximale natuurlijke lichtinval in de semi-ondergrondse ruimte. De ingrepen in de eetzaal richten zich op rationeel energieverbruik en zorgvuldig gekozen meubilair. De minimalistische indeling benadrukt de flexibiliteit van de ruimte. Bovendien verbetert de ruimtelijke verbinding met de keuken de efficiënte werking, waardoor gebruikers verzekerd zijn van een kwalitatief hoogwaardig gebruik.

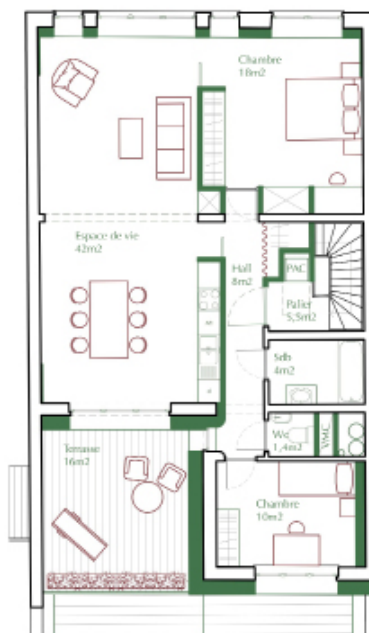


**CANDIDATS
KANDIDATEN**

LAB705 + ATELIER DESMICHELLE



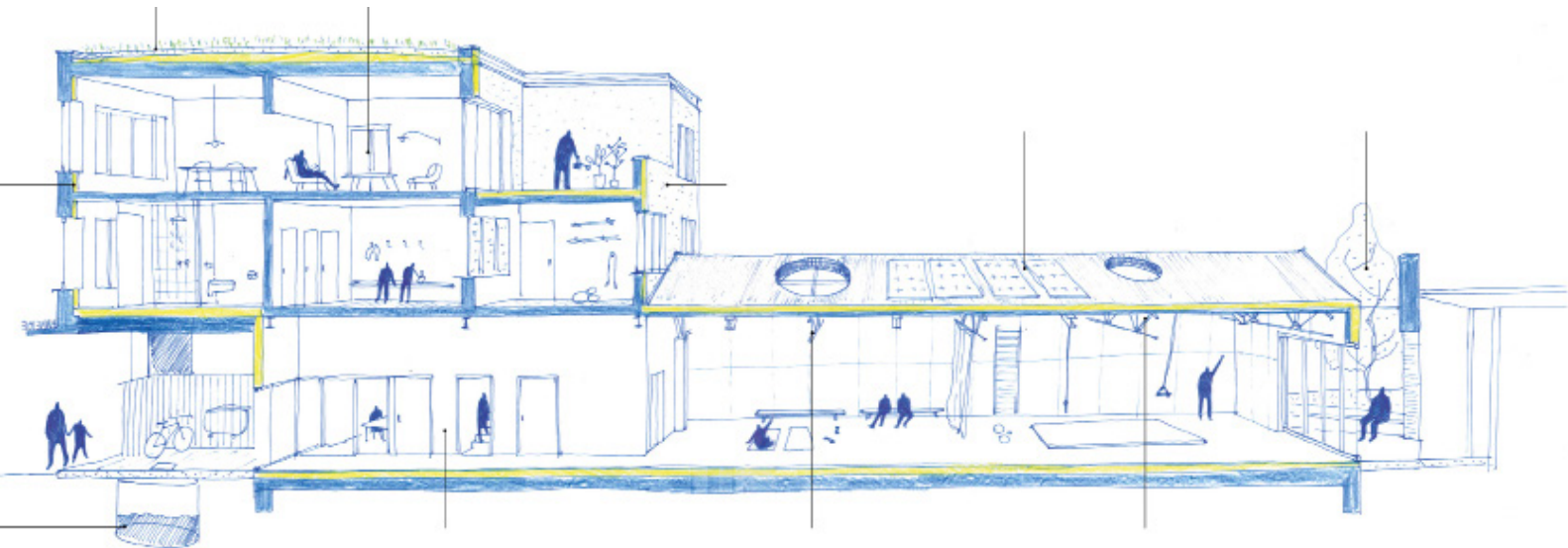
PLAN DU PREMIER ÉTAGE - 1/100



PLAN DU DEUXIÈME ÉTAGE - 1/100

**CANDIDATS
KANDIDATEN**

VERS.A



- espaces concierge
- bureau administratif
- espaces rangement
- vestiaires/sanitaires
- salle polyvalente
- locaux techniques

Le bouwmeester maître architecte et son équipe ont pour mission de veiller à la qualité de l'espace, en matière d'architecture, mais également en ce qui concerne l'urbanisme et l'espace public sur le territoire de la Région Bruxelles-Capitale. Il s'agit de pousser plus en avant l'ambition à Bruxelles en matière de développement urbain. Le bouwmeester occupe une position indépendante.

De bouwmeester maître architecte en zijn team bewaken de ruimtelijke kwaliteit van nieuwe projecten op het grondgebied van het Brussels Hoofdstedelijk Gewest: niet alleen architectuur, maar ook stedenbouw en openbare ruimte. Het doel is dat Brussel meer ambitie op het gebied van stadsontwikkeling nastreeft. De bouwmeester werkt in een onafhankelijke positie.

The mission of the bouwmeester maître architecte (Chief Architect) and his team is to ensure the quality of urban space, both architecturally and in terms of urban planning and public realm in the Brussels-Capital Region, thus driving forward Brussels' ambitions in urban development. The Chief Architect is working in an independent position.

Contact presse . Perscontact . Press Contact: info@bma.brussels 02 435 43 80

www.bma.brussels