

[FACTSHEET B

M A]

## SQUARE DE L'ACCUEIL

ONTHAALSQUARE

---



## **[FACT SHEET]**

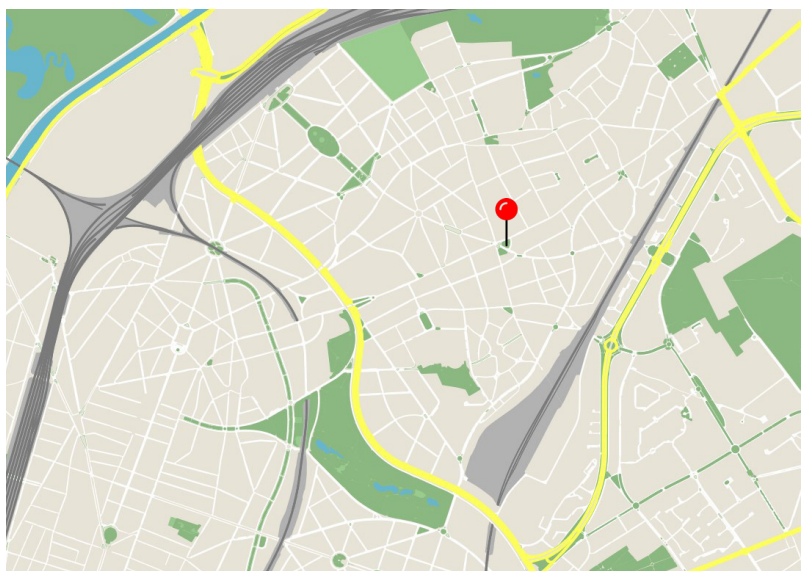
### **SQUARE DE L'ACCUEIL - ONTHAALSQUARE**

Le tout frais contrat de quartier durable Conscience à Evere démarre sur les chapeaux de roues. De tous les projets immobiliers, c'est celui de l'équipement multidisciplinaire prévu sur le Square de l'Accueil qui a l'honneur d'être lancé en premier par la commune d'Evere. Celle-ci cherche une équipe de conception pour imaginer ce bâtiment qui regroupera des espaces associatifs et culturels, ainsi qu'une salle de sport accessible à tous. En effet, le contrat de quartier durable a identifié un déficit d'infrastructures sportives et de proximité dans cette zone d'Evere, et ce projet visa à combler ce manque. Cette salle sera utilisée par les écoles du quartier -notamment par les élèves de l'école communale Clair-Vivre située en bordure du square- mais également par des clubs en dehors des périodes scolaires. L'équipe de conception devra donc imaginer un bâtiment polyvalent et inclusif, qui permette une souplesse d'utilisation pour des publics divers.

La mission comprend aussi l'aménagement de tout l'îlot. Le square est situé au croisement de la chaussée de Haecht et des avenues qui relient la maison communale à la place de Helmet et -plus loin- à la gare de Schaarbeek. Il constitue à la fois une porte d'entrée vers le quartier et un espace de proximité essentiel pour les habitants. Le réaménagement devra donc jongler entre ces deux dimensions contradictoires. Pour y parvenir, la commune prévoit un processus de participation impliquant les associations, les clubs sportifs et les riverains. Il est demandé que l'équipe de conception accompagne la commune durant ce processus afin de concevoir un projet parfaitement intégré à son contexte urbain et social.

Een vliegende start voor het gloednieuwe duurzame wijkcontract Conscience in Evere! Het project voor een multidisciplinaire voorziening aan de Onthaalsquare wordt als eerste gelanceerd. De gemeente Evere is op zoek naar een team voor het ontwerp van dit gebouw, dat ruimten voor gemeenschaps- en cultuurwerking en een breed toegankelijke sporthal samenbrengt. Het Duurzame Wijkcontract toonde een gebrek aan sport- en gemeenschapsfaciliteiten in dit deel van Evere, en dit project biedt dus een antwoord. De hal zal worden gebruikt door plaatselijke scholen, in het bijzonder door leerlingen van de gemeenteschool Clair-Vivre die aan het plein gelegen is, maar ook door clubs buiten de schooluren. Het ontwerpteam moet daarom een multifunctioneel en inclusief gebouw bedenken dat flexibel gebruikt kan worden door een divers publiek.

Het project omvat ook de heraanleg van het gehele terrein. Het plein ligt op het kruispunt van de Haechtsesteenweg en de lanen die het gemeentehuis verbinden met het Helmetseplein en verder met het station van Schaarbeek. Het is zowel een toegangspoort tot de wijk als een essentiële lokale plek voor de buurtbewoners. De herinrichting zal dus moeten jongleren met deze twee tegenstrijdige dimensies. Daarom plant de gemeente een participatief proces met verenigingen, sportclubs en buurtbewoners. Het ontwerpteam moet tijdens dit hele proces samenwerken met de gemeente om ervoor te zorgen dat het project volledig wordt geïntegreerd in de stedelijke en sociale context.







Severin Malaud © urban.brussels

Localisation . Locatie

Square de l'accueil - Onthaalsquare

Evere - 1140

Maître d'ouvrage . Opdrachtgever

Commune d'Evere - Gemeente Evere

Procédure . Procedure

Procédure concurrentielle avec négociation

Mededingingsprocedure met onderhandeling

Comité d'avis. Adviescomité

16.04.2024

Lauréat. Laureaat

AgwA + VERS.A

+JZH

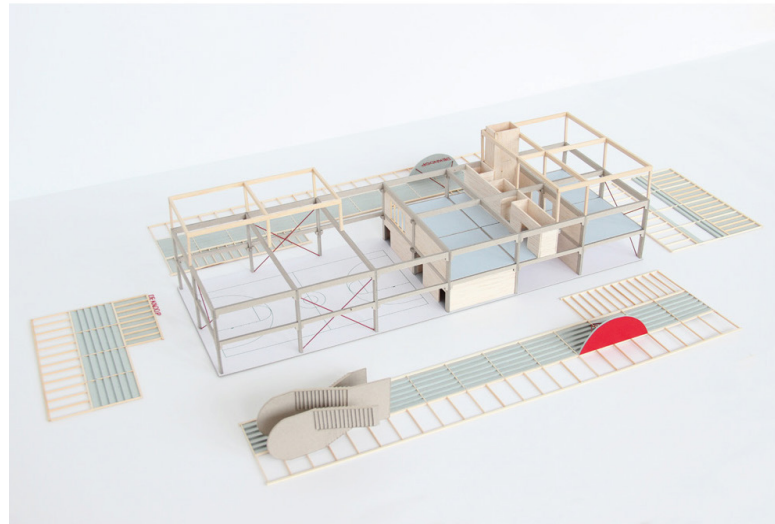
Images in this document are only sketches developed by the design office that will be subject to further discussions and adaptations before the final project's approval. Les images présentées dans ce document sont les esquisses développées par le bureau d'étude, esquisses qui seront sujettes à discussions et adaptations avant l'approbation du projet final. De afbeeldingen die in dit document getoond worden zijn opgemaakt door het studie bureau en zullen nog verder bediscussieerd en aangepast worden alvorens het project definitief wordt goedgekeurd.

# LAURÉAT LAUREAAT

## AGWA + VERS.A

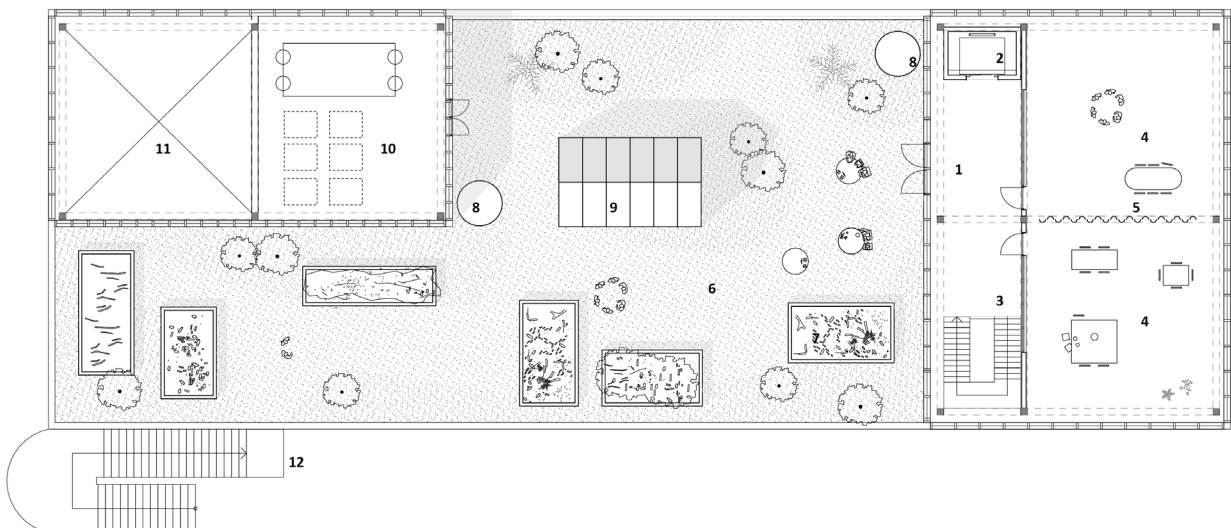
Le nouveau pôle d'équipement et de sport de la commune d'Evere imaginé par Agwa et Vers.A, s'implante de manière à clarifier les différentes zones du Square de l'Accueil. Actuellement, ce square est mal défini, avec une juxtaposition de parterre d'agrément, parking, terrain vague et plaine de jeu, rendant l'ensemble incohérent. La proposition des auteurs de projet vient clarifier la situation.

Au nord, le square existant et l'avenue Notre-Dame s'intègrent à l'échelle régionale via la chaussée de Haecht, se connectant ainsi à une série d'espaces publics reliant la gare de Schaerbeek à la maison communale d'Evere. Au sud, un jardin de taille réduite, aménagé pour des usages plus intimes, est destiné au quartier. Le bâtiment se trouve entre ces deux espaces publics.

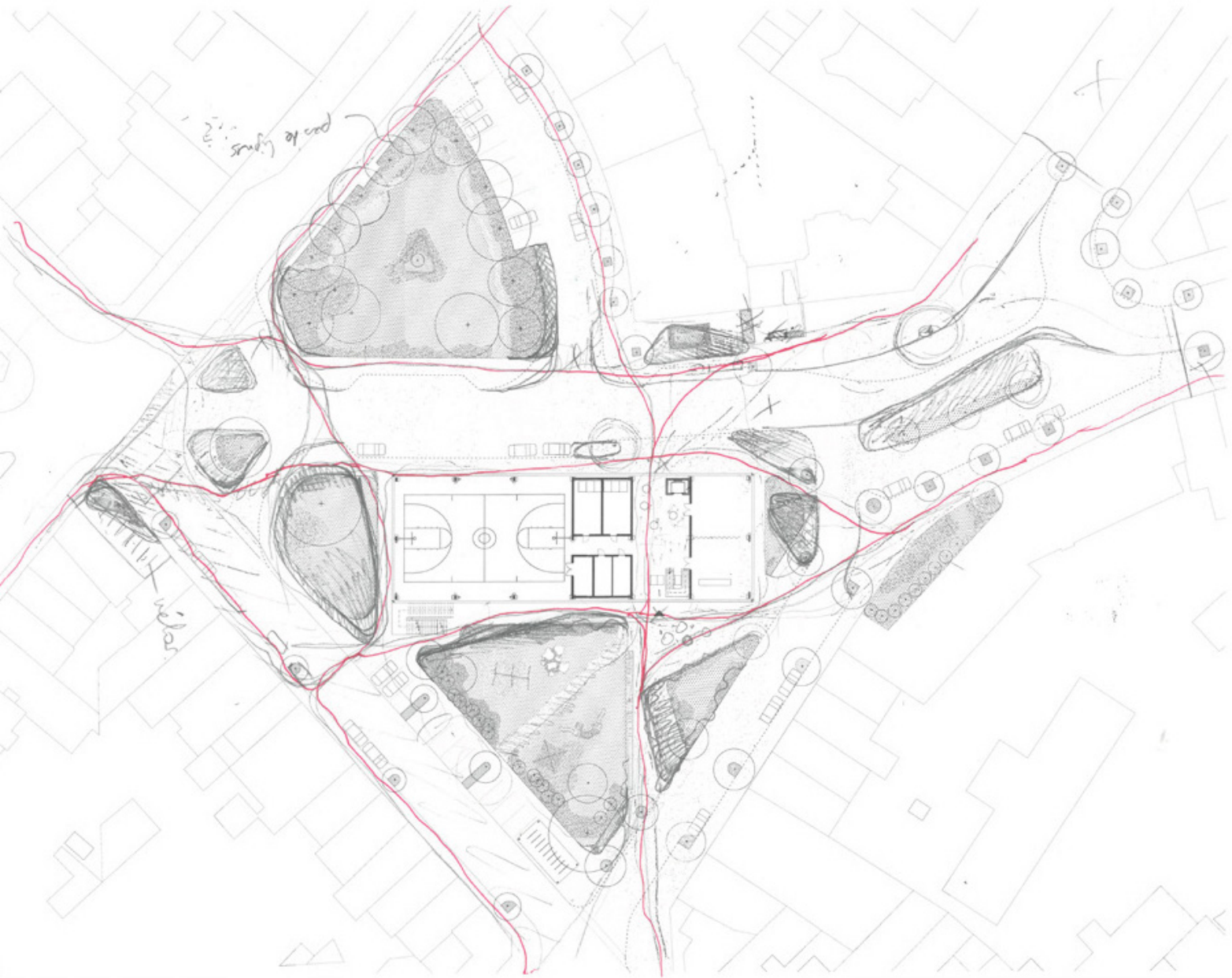


Traversé par un hall d'accueil avec deux entrées (une donnant sur le jardin, l'autre sur l'avenue), le bâtiment distribue lisiblement les différentes fonctions abritées dans le pôle. D'un côté, la grande salle de sport et ses vestiaires se situent au rez-de-chaussée, avec une salle de yoga à l'étage. De l'autre côté, répartis sur trois niveaux, se trouvent les locaux destinés aux associations. La toiture, accessible depuis le centre ou par un escalier extérieur, peut être aménagée en espace agricole.

Pour anticiper les éventuelles transformations futures du bâtiment et en faciliter la construction actuelle, une structure en poutres et colonnes en béton a été proposée. Toutefois, les remplissages de ce squelette en béton -dalles, murs- sont prévus en bois pour en limiter l'impact environnemental et contribuer au caractère du lieu. La simplicité de la structure et l'utilisation du bois assurent une adaptabilité certaine qui permet à la commune de disposer d'un outil flexible et polyvalent.







Het nieuwe sport- en faciliteitencentrum in Evere, ontworpen door AgwA en Vers.A, is zo aangelegd dat het de verschillende zones van de Onthaalsquare duidelijker afbakent. Momenteel is het plein slecht gedefinieerd, met een wirwar van sierperken, parkeerplaatsen, braakliggende grond en speeltuinen, waardoor het geheel onsamenhangend overkomt. Het voorstel van de ontwerpers biedt hier een oplossing voor:

In het noorden worden het bestaande plein en de Onze Lieve Vrouwlaan op gewestelijk niveau geïntegreerd via de Haachtsesteenweg, die aansluit op een reeks openbare ruimten die het station van Schaarbeek verbinden met het gemeentehuis van Evere. Aan de zuidkant ligt een kleinere tuin, ontworpen voor kleinschalig gebruik door de buurtbewoners. Het gebouw bevindt zich tussen deze twee openbare ruimten en wordt doorkruist door een ontvangsthuis met twee ingangen: een die uitkomt op de tuin en een andere die leidt naar de laan. Daardoor worden de verschillende functies in het centrum duidelijk gescheiden.

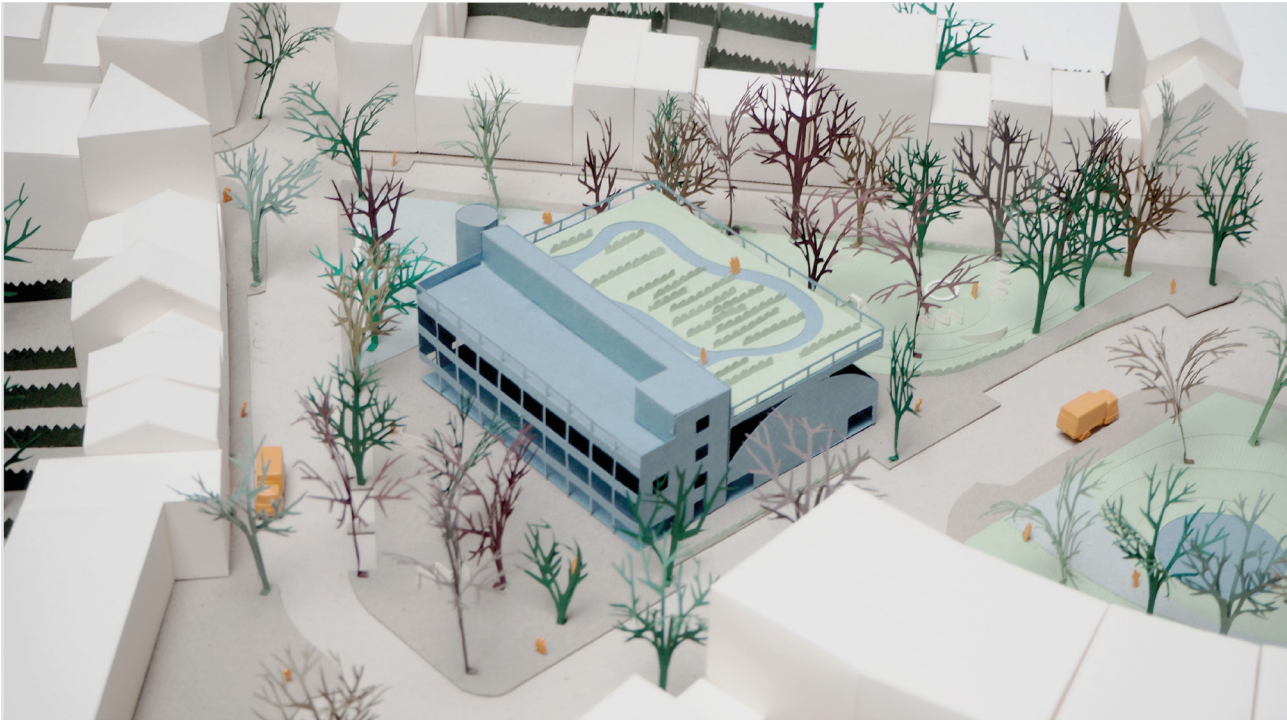
Aan de ene kant bevinden zich de grote sporthal en kleedkamers op de begane grond, en een yogaruimte op de bovenverdieping. Aan de andere kant zijn er ruimten voor verenigingen, verspreid

over drie verdiepingen. Het dak is toegankelijk vanuit het centrum of via een buitentrap en kan ingericht worden als moestuin.

Om voorbereid te zijn op mogelijke toekomstige transformaties van het gebouw en om de huidige bouw te vereenvoudigen, is er gekozen voor een constructie met betonnen balken en kolommen. De invulling van dit betonskelet, zoals vloeren en muren, wordt echter uitgevoerd in hout om de impact op het milieu te beperken en bij te dragen aan de sfeer van de locatie. De eenvoud van de structuur en het gebruik van hout zorgen voor een hoge mate van aanpasbaarheid, waardoor de gemeente beschikt over een flexibele en multifunctionele faciliteit.

**CANDIDATS  
KANDIDATEN**

**LABEL + VVV**





**CANDIDATS**  
**KANDIDATEN**

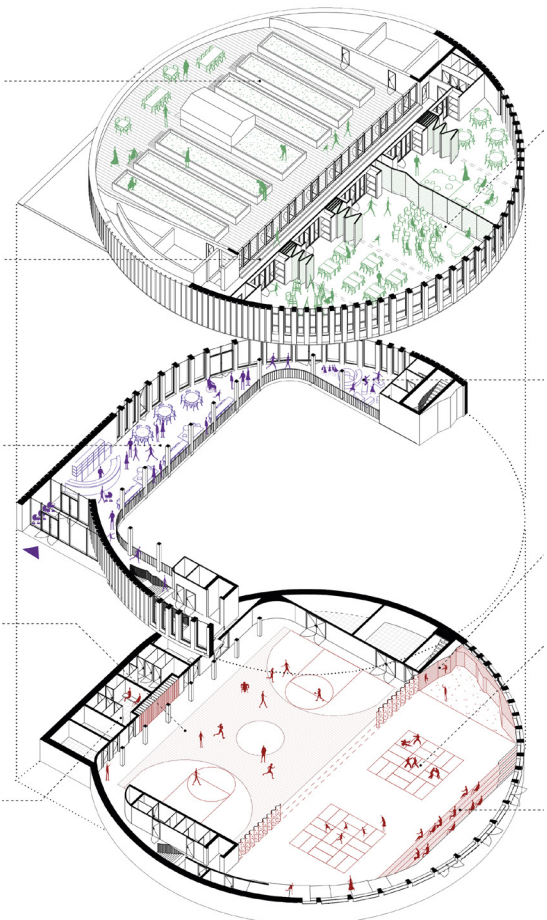
**OUEST + STUDIO LAUKA**





**CANDIDATS  
KANDIDATEN**

**URBAN PLATFORM**





**CANDIDATS  
KANDIDATEN**

**V+ + HBAAT**



Le bouwmeester maître architecte et son équipe ont pour mission de veiller à la qualité de l'espace, en matière d'architecture, mais également en ce qui concerne l'urbanisme et l'espace public sur le territoire de la Région Bruxelles-Capitale. Il s'agit de pousser plus en avant l'ambition à Bruxelles en matière de développement urbain. Le bouwmeester occupe une position indépendante.

De bouwmeester maître architecte en zijn team bewaken de ruimtelijke kwaliteit van nieuwe projecten op het grondgebied van het Brussels Hoofdstedelijk Gewest: niet alleen architectuur, maar ook stedenbouw en openbare ruimte. Het doel is dat Brussel meer ambitie op het gebied van stadsontwikkeling nastreeft. De bouwmeester werkt in een onafhankelijke positie.

The mission of the bouwmeester maître architecte (Chief Architect) and his team is to ensure the quality of urban space, both architecturally and in terms of urban planning and public realm in the Brussels-Capital Region, thus driving forward Brussels' ambitions in urban development. The Chief Architect is working in an independent position.

Contact presse . Perscontact . Press Contact: [info@bma.brussels](mailto:info@bma.brussels) 02 435 43 80

[www.bma.brussels](http://www.bma.brussels)