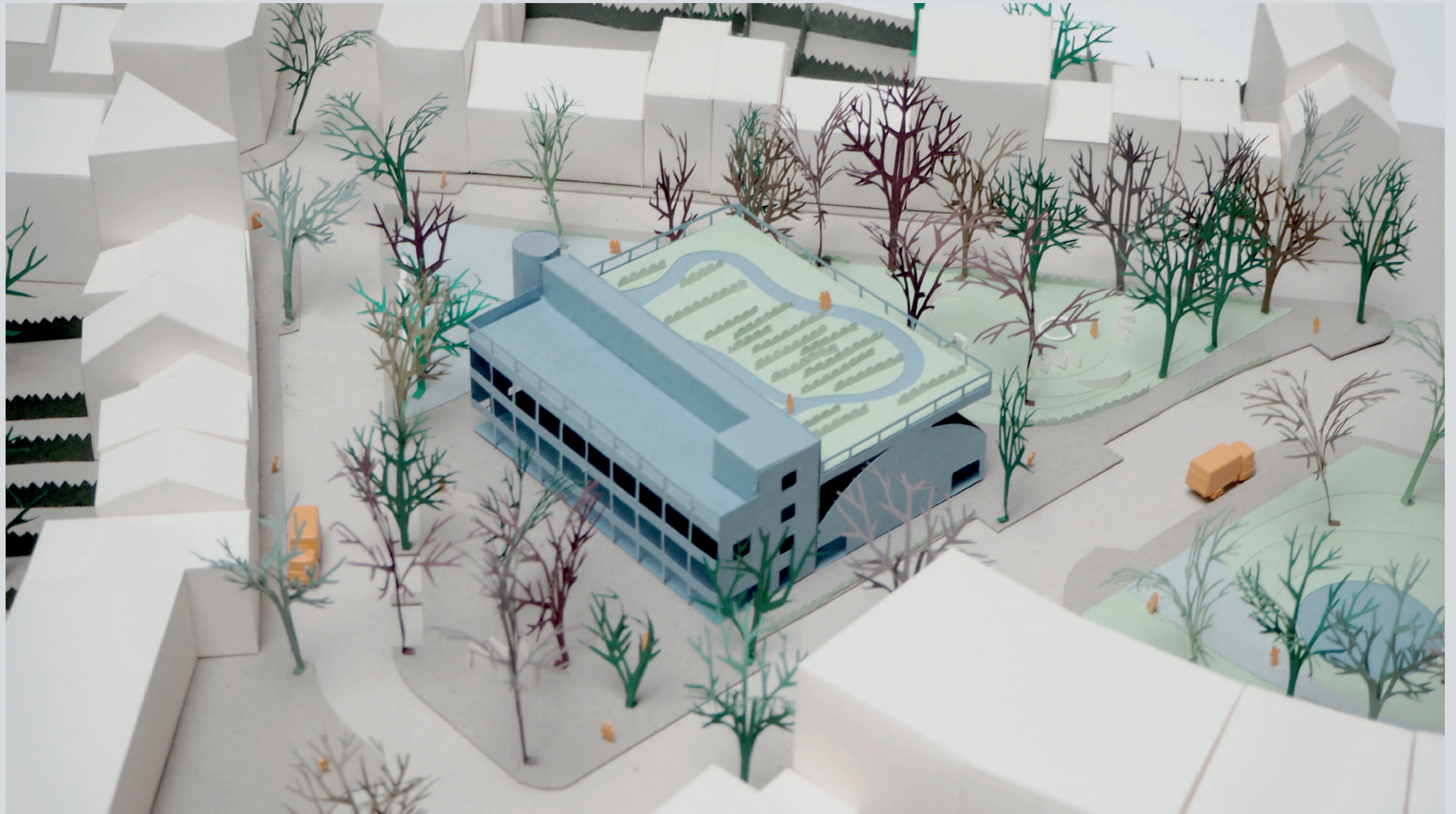
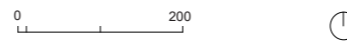


SQUARE DE L'ACCUEIL

Note d'intention



ANALYSE TERRITOIRE



1) Accueil; 2) École communale Clair-Vivre; 3) Église Notre-Dame Immaculée; 4) Ecole maternelle et primaire Notre-Dame Immaculée; 5) Commune Evere; 6) parc Lekkaerts; 7) GBS Everheide; 8) Musée bruxellois du Moulin et de l'Alimentation; 9) École Communale n°6 Georges Primo; 10) Champagnat; 11) Église de la Sainte-Famille; 12) Gare de Schaerbeek; 13) CHU Brugmann 14) Parc Josaphat

Square de l'accueil

Une histoire particulière

L'histoire du Square de l'accueil commence dans les champs, au croisement de la chaussée de Haecht et de la rue du Tilleul. L'allotissement des champs agricoles en zones urbaines à Bruxelles à la fin du XIXe siècle transforme peu à peu le site d'un paysage rural à un site en ville dense, un grand îlot bâti pris entre plusieurs « axes » structurants. Les aléas de l'histoire transforment cet îlot : il est creusé, démoli, re-configuré pour faire apparaître un nouvel axe Schaerbeek-Evere. Un lieu sans limite claire, mais une porte d'entrée pour Evere.

Monuments

Le projet du pôle équipement du square de l'accueil s'implante à l'articulation de deux « axes » structurants. Le premier est l'axe Hamoir/Vandevelde/Notre-dame, depuis la gare de Schaerbeek jusqu'au parc sportif d'Evere et plus loin, le cimetière de Bruxelles. Le long de cet axe, des monuments : la gare de Schaerbeek, l'Église de la Sainte Famille, l'Église Notre dame Immaculée, la Maison communale d'Evere... et le futur pôle équipement, comme une nouvelle pièce qui complète cet axe. Le deuxième est la chaussée de Haecht, rue historique qui longeait les hameaux de Schaerbeek et d'Evere. Une rue commerçante, intense, vivante. Autour de ces axes, quelques équipements, dont des écoles (Ecole Champagnat, Ecole Communale Claire-vive...). Malgré la belle qualité des espaces verts aux extrémité de ces axes (Parc Hamoir, parc des sports de Evere), l'ensemble de l'axe est plutôt de qualité minérale.

Vie Locale

Plus localement, le site s'articule autour des rues du Tilleul, DeKnoop, et la rue proprement dite du Square de l'accueil. Il est bordé de maisons mitoyennes en brique ou enduit typiques bruxelloises, mais à gabarits relativement bas, à l'exception de l'immeuble en arc de cercle construit dans les années 70 et de l'école Riche Claire dont la façade vitrée est aussi typique de ces années. Le site est, pour la plupart, dessiné en revers des aménagements routiers : stationnements, îlots directionnels, panneaux de direction

etc. Néanmoins, une vie locale prend place : le marché du mercredi matin qui se déploie sur la rue DeKnoop et l'avenue Notre-Dame, la plaine de jeu, les quelques cafés et commerces témoignent du potentiel d'une vie de quartier renforcée.

A la charnière

Comment faire exister ce lieu à la charnière entre deux communes? C'est à la fois porte d'entrée monumentale (en lien avec des axes majeurs), à la fois un quartier vivant. C'est donc au bâtiment et à son sol d'articuler ces deux dimensions.

Un bâtiment et son sol

Le nouveau pôle équipement du Square de l'accueil trouvera son implantation au milieu de l'espace. Logiquement, son implantation suit l'axe monumental Gare de Schaerbeek/Maison Communale d'Evere et trouve une résonance avec les autres monuments qui le composent. L'implantation n'en est pour autant pas hasardeuse. Tout d'abord, par pragmatisme, en se positionnant de la sorte, le bâtiment affiche ses coins à chacune des façades habitées: il n'y a jamais de vis à vis frontal. Toutefois, une de façade trouve un écho particulier : la façade Sud-Est, en lien avec l'école communale Riche Claire. De plus, en positionnant le bâtiment au milieu de ce grand sol, quatre bords sont dégagés, quatre conditions, quatre qualités qui ont le potentiel de trouver du lien avec le quartier et les espaces publics existants : le parvis, la plaine de jeu, le parking arboré et le parc de « l'accueil ». Enfin, par ce positionnement, on donne l'opportunité de re-dessiner une nouvelle entrée de ville, un grand parc urbain qui unit dans un seul geste la chaussée de Haecht, l'avenue Notre-Dame et la rue du Tilleul. La nature retrouve aussi sa place en ville.

Un sol, quatre histoires

Le parvis de la salle. L'entrée principale partage avec l'école un grand parvis, un sol unique. Ce parvis est fait d'un revêtement de bonne qualité, continu et de plain-pied. Il est le lieu d'entrée du projet et permet l'organisation d'évènements pour les associations ou l'école. Spécifiquement, l'entrée est judicieusement située à l'articulation de l'avenue Notre Dame et du nouveau parvis .

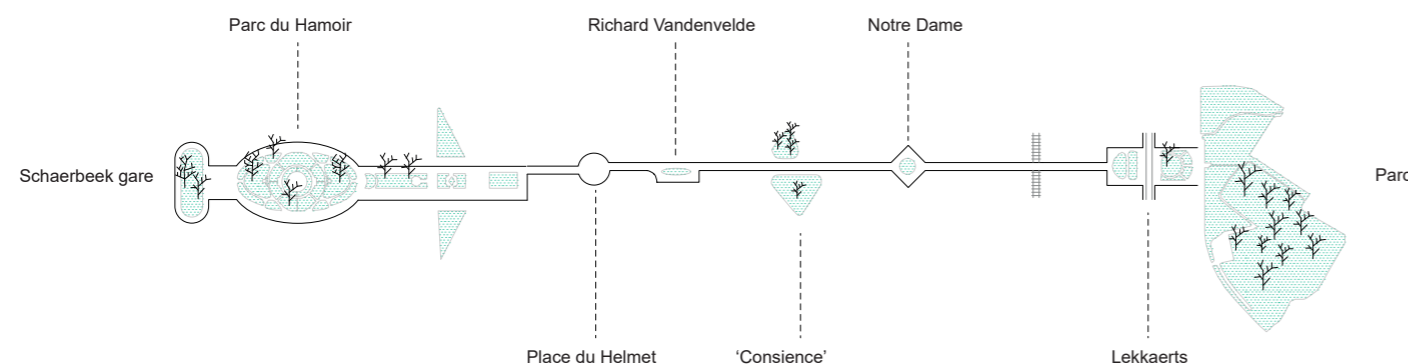
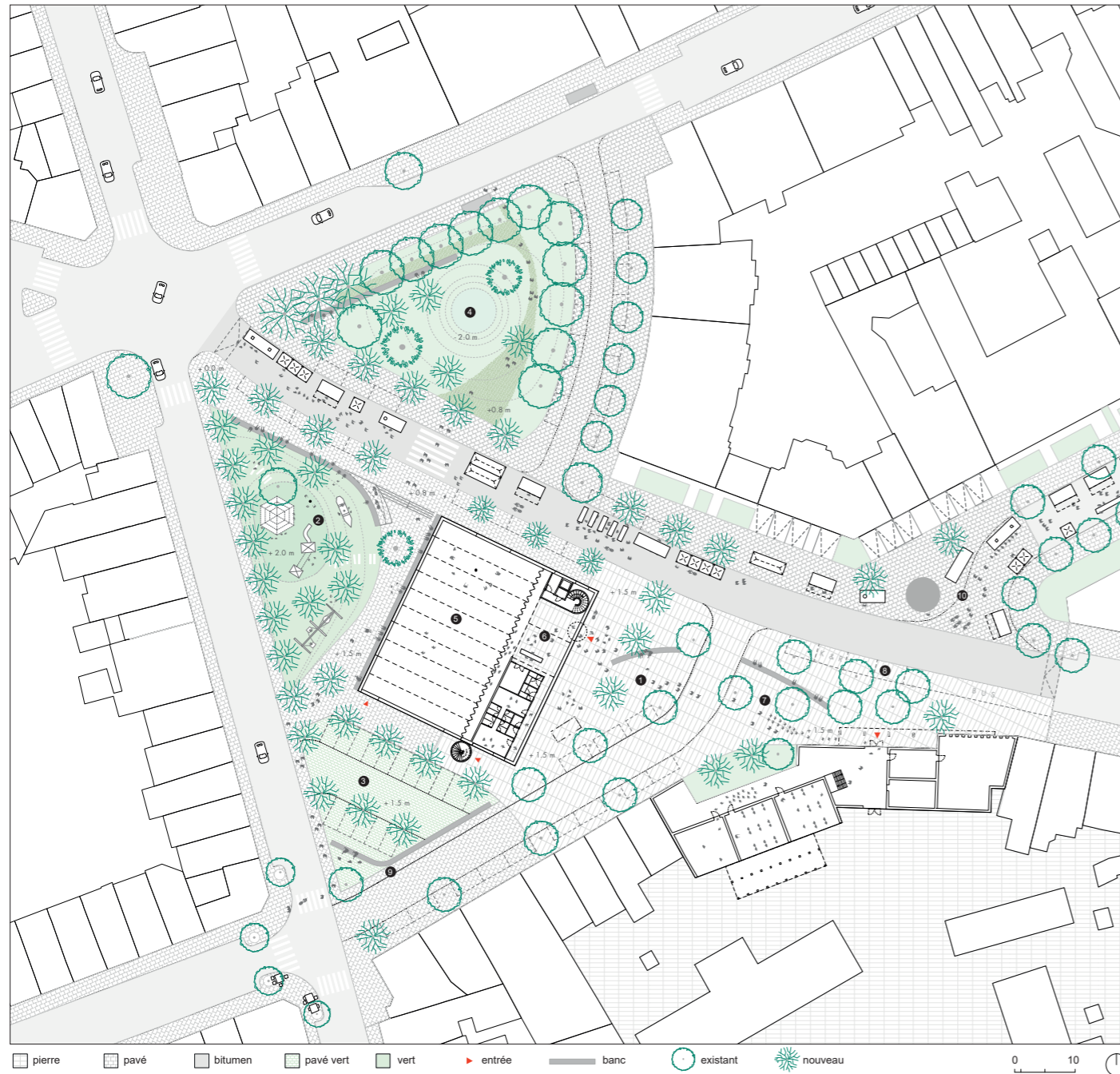


Photo satellite 1971; construction de l'école et le début de l'axe Schaerbeek - Evere

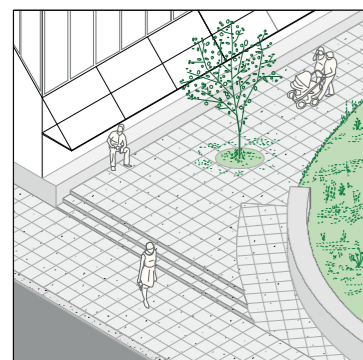


Photo le mercredi matin pendant le marché hebdomadaire

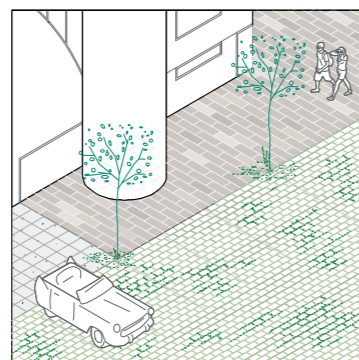
IMPLANTATION



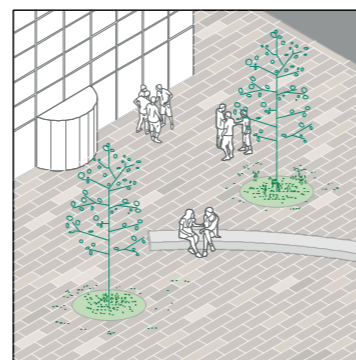
- 1) le parvis de la salle; 2) La plaine de jeux; 3) Le parking arboré; 4) le parc d'accueil et la rue Notre-Dame; 5) la salle de sport; 6) l'accueil; 7) le parvis de d'école; 8) K&R et zone bus; 9) le mobilier urbain; 10) le marché



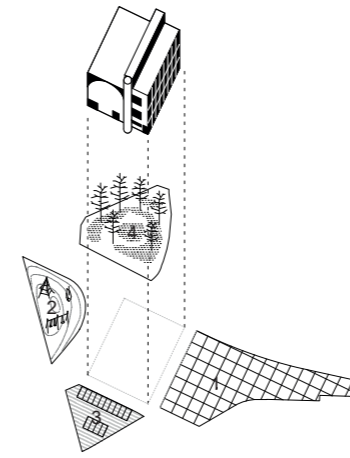
La plaine de jeu accessible à tout e-s



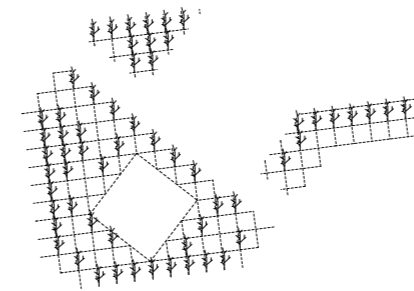
Parking et accès toiture



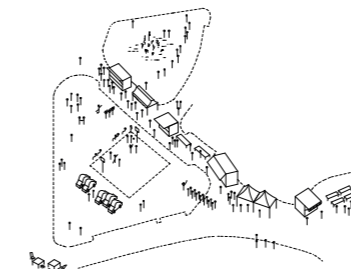
Le parvis de la salle



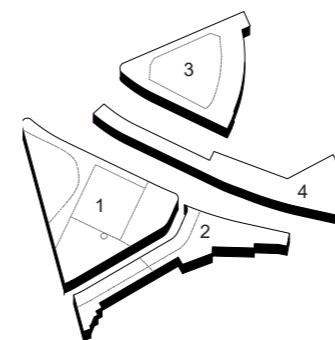
4 différents lieux : 1) le parvis de la salle; 2) la plaine de jeu; 3) le parking arboré; 4) le parc d'accueil et la rue Notre-Dame



La grille d'arbre qui s'alignent sur la Chaussée de Haecht pour unifier le sol fragmenté.



Une diversité d'activités : le marché, parking, école, jeux pour enfants, événements du quartier, terrasse, etc.



Le puzzle : 1) triangle avec la salle polyvalente; 2) le parvis d'école; 3) le wadi; 4) Avenue notre dame et la place du marché

La plaine de jeu est maintenue en place et ses abords sont repensés. Elle est sécurisée du trafic par l'apaisement de la bretelle routière qui relie la rue du Tilleul à l'avenue Notre-Dame. La légère différence de niveau existante est magnifiée comme une colline ludique, et pourquoi pas complétée par d'autres modules de jeux pour adolescent.e.s ou adultes. Une grande banquette fait l'interface entre l'intérieur de la salle et cet endroit de jeu extérieur.

Le parking arboré. La commune a récemment aménagé un parking provisoire sur la pointe du site. Les dalles alvéolées sont récupérées et reposées. Le parking peut y être mutualisé : pour la salle de sport (en journée), pour le quartier (en soirée). Dans le temps long, on peut imaginer que les places de stationnement sont remplacées par une série d'arbres, et que cette pointe devient un mail arboré en lien avec les potagers sur la toiture.

Le parc de l'accueil et l'avenue Notre-Dame. Au nord-est du site, l'avenue Notre Dame est mise au même niveau que les espaces qui la bordent et le square de l'accueil est repensé et se prolonge jusqu'au seuil de l'immeuble d'habitation et la chaussée de Haecht. L'îlot directionnel récupère sa qualité d'espace vert et, profitant de son niveau bas, récolte et infiltre l'eau de pluie des voiries voisine au sein de noues paysagères (maillage bleu). De nouvelles continuités piétonnes sont créées, relie entre elles les différentes parties du futur grand parc (arrêt de bus, plaine de jeu, parking) et anticipent les chemins de chèvres.

La grille d'arbre

Une nouvelle grille d'arbre est plantée, alignée sur la chaussée de Haecht. Elle reprend les arbres existants en bonne santé et en ajoute de nouveaux. Outre l'apport en biodiversité (faune, flore, maillage vert) et en fraîcheur, cette grille unifie l'ensemble des espaces ouverts du site dans une seule et même structure paysagère.

Des nouveaux usages

La re-qualification de tous les sols, de la végétation et l'ajout d'un nouveau programme permet aux usages existants d'être pérennisés et d'en générer de nouveaux. Le grand sol est au final un sol capable, à disposition des habitants et associations. Ce n'est pas un espace figé dans le temps, il peut accueillir des initiatives citoyennes, des événements communaux. Le marché du mercredi matin trouve toujours sa place le long de la salle, voire pourrait s'étendre sur le parvis; la plaine de jeux est sécurisée et pourrait être diversifiée (street workout, engins pour les personnes âgées); le nouveau parvis sécurise l'entrée de l'école, réorganise la drop-zone des bus, permet l'organisation d'événements extérieurs en lien direct avec les activités des associations ou bien d'autres événements sportifs (course, run and bike etc). Enfin, de grands bancs clarifient les différents sols et trouvent chaque fois écho avec les activités qui s'y déroulent : se poser après son marché, récupérer les enfants devant l'école, attendre son bus à l'ombre des arbres, ...

Une vision sur le long terme

Le budget des aménagements étant restreint, la proposition ici dessinée se fait sur le long terme. L'image du puzzle montre la flexibilité et l'autonomie des opérations à réaliser. Selon la volonté et les ambitions de la commune, une pièce du puzzle pourrait être mise en oeuvre en premier plutôt qu'une autre. Le budget présenté dans la note budgétaire intègre comme première pièce les aménagements directs de la salle.



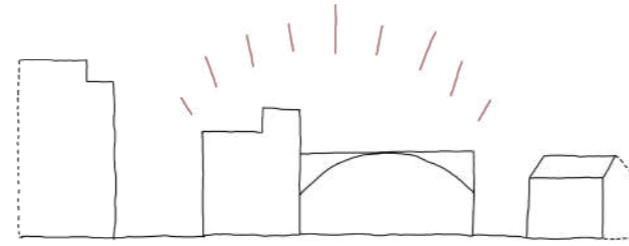
Vue depuis l'Avenue Notre Dame

UN ÉQUIPEMENT MULTIDISCIPLINAIRE

Au croisement des échelles

Il s'agit d'un bâtiment hybride devant répondre à l'enjeu contradictoire de faire le lien avec ses différents voisins tout en s'affirmant comme un lieu à l'identité forte, facilement repérable et identifiable. Il doit à la fois prendre en charge symboliquement l'entrée dans la commune d'Evere depuis l'Avenue Notre Dame et la Chaussée de Haecht, tout en développant toute une série de liens et de connexions avec le quartier.

Le bâtiment n'est en ce sens ni un bâtiment autonome ni un bâtiment qui se déploie selon la logique traditionnelle d'un îlot d'habitations. Il est contextuel, condensé et assume fièrement la vocation singulière d'être au service du quartier. Il annonce un site plus vaste et invite à découvrir les activités publiques qui s'y déroulent.



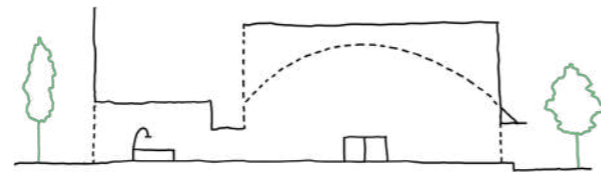
Au croisement des échelles

Partage des activités

L'équipement proposé est une belle opportunité de créer des liens entre les différents programmes et le quartier. Dans la prolongation des réflexions sur l'espace public, le projet vise à renforcer les possibilités de mutualisation et de connexion entre les différents espaces.

Au niveau du socle, on retrouve l'espace d'accueil. Celui-ci se présente en façade Sud-Est, du côté de la rue Edouard Deknoop, et possède un large accès depuis le parvis d'entrée. Il est idéalement positionné, ce qui en fait à la fois un espace mutualisable (réserve pour les paniers bio, buvette, équipement de quartier) avec le centre sportif ou au contraire une extension possible de celui-ci lors de grands événements (tournois mais aussi mariage, fancy-fair). Cet espace potentiel permet un chevauchement d'occupations par différents utilisateurs.

Du côté opposé, une longue banquette abritée s'adosse à la façade Nord-Ouest et permet d'avoir une plage de repos devant la plaine de jeux. En hauteur, sur la grande toiture du hall de sport, nous avons intégré un toit terrasse à destination des associations avec une vue panoramique sur la ville. Celui-ci compose un potager à grande échelle qui renforce l'armature paysagère de l'espace public.



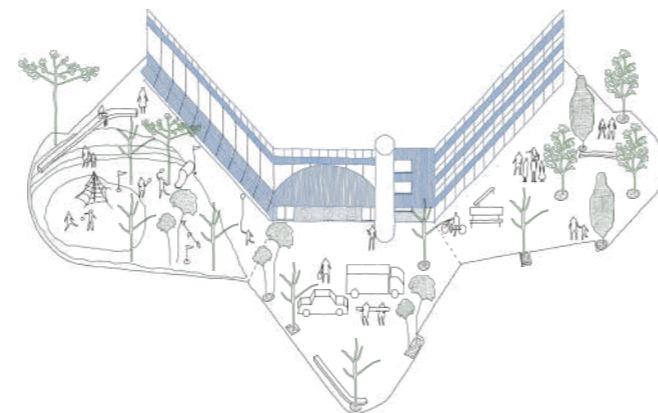
Partage des activités

Unitaire et différencié à la fois

Nous voyons en ce programme la possibilité de développer une balise qui rayonne pour le quartier. Un bâtiment repère offrant des reculs importants par rapport au voisinage immédiat. Il octroie 3 parvis à l'atmosphère différenciée en fonction de l'orientation et des équipements urbains déjà en présence (parvis proche de l'école et de l'académie, zone de stationnement existante, plaine de jeux). Par sa compacité, il laisse la place à des espaces extérieurs généreux et rééquilibre les différentes échelles urbaines à celle du piéton.

Au moyen d'un socle commun et d'une géométrie reflétant les différents programmes, nous avons souhaité un bâtiment unitaire et différencié à la fois. La plinthe est soulignée par une matérialité homogène – une plinthe en béton coloré - qui unifie l'ensemble du bâtiment. Elle s'adapte à la topographie naturelle du terrain, prend parfois la forme de banc public et offre ponctuellement des baies cadrées en relation avec les abords et la plaine de jeux.

En partie supérieure, un bardage à récupérer selon les disponibilités des filières de réemploi compose les pourtours du bâtiment. Ses ondes rappellent les plis



Unitaire et différencié à la fois

des rideaux intérieurs du centre sportif. À ce bardage s'ajoutent des bandeaux vitrés. Ils annoncent les activités se déroulant dans le Hall de sports et agissent le soir, comme une lanterne perceptible de loin à l'échelle de la ville. Du côté de la rue Edouard Deknoop, on retrouve le pôle associatif. Celui-ci se pare d'un mur rideau alternant protection d'allège et pare-soleil. Il fait écho à l'architecture de l'école communale Clair-Vivre et recompose un parvis d'entrée à l'échelle du quartier. La géométrie des différents programmes se touche, se frôle sans être tout à fait indépendante. Les entités s'appuient les unes sur les autres et se renforcent en mutualisant la même infrastructure. De façade en façade, le bâtiment apparaît sous un jour nouveau, invitant à la découverte: il est toujours le même et pourtant différent.

Une infrastructure unique et multiple

Se dessine ainsi une infrastructure composée de volumétries variées, flexibles et appropriables, préservant l'autonomie de chacun des programmes qui la composent, chacun d'eux pouvant fonctionner de manière indépendante ou au contraire en mutualisant des espaces et fonctions. On peut ainsi distinguer 4 volumétries claires et identifiables réunies sur un socle commun : les plateaux associatifs → a, la travée centrale → b, le hall de sports → c et le toit terrasse → d.

Une volumétrie condensée

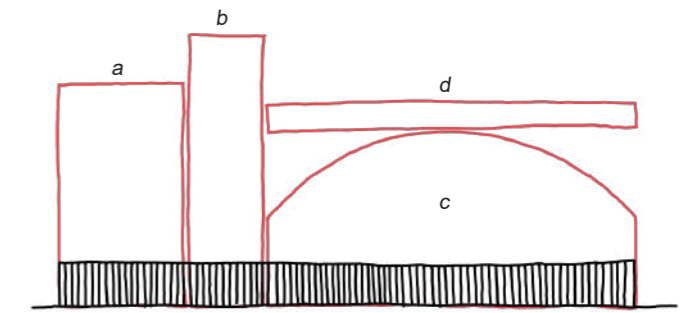
La volumétrie générale, par sa compacité optimale, met en valeur le paysage et les espaces non construits. Les fonctions annexes telles que les vestiaires, les sanitaires et les espaces de rangement, combinées aux fonctions du pôle associatif, représentent une surface utile totale d'environ 900m². En coupe, la séquence est claire et optimale : sans nécessité de terrassements coûteux, il est possible d'installer 3 niveaux qui bordent le hall de sports tout en conservant un gabarit équivalent à celui des maisons voisines.

Un système de distribution efficace

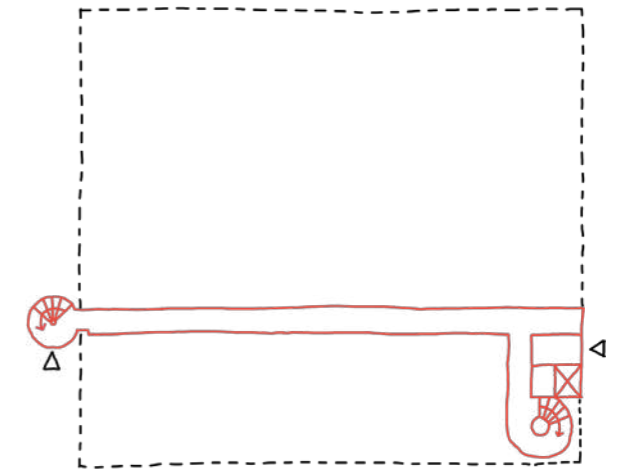
Toutes les fonctions liées au centre sportif sont regroupées au rez-de-chaussée. Un seul noyau intérieur dessert l'ensemble du pôle associatif socio-culturel. Il abrite la circulation verticale (ascenseur et escalier) ainsi que les sanitaires aux étages. Ce noyau distribue également l'accès au niveau de la toiture terrasse en complément de l'escalier/fût extérieur. Ce dernier est extériorisé de l'enveloppe thermique du bâtiment et sert de voie d'évacuation en cas d'incendie. Depuis l'espace public, il se présente comme un objet sculptural ouvert, invitant le public et les associations de quartier à profiter de la toiture terrasse.

Flexibilité et accessibilité pour tous

Le projet concentre son efficacité dans un bâtiment accessible et de plain-pied. Plutôt que d'opter pour un projet partiellement enterré ou élevé pour la salle de sports, nous avons préféré limiter les circulations et les terrassements tout en privilégiant l'accessibilité pour les personnes ayant des difficultés de déplacement. Les sas d'ascenseur est pourvu de grandes fenêtres, afin d'offrir une circulation de qualité à tous.



Une infrastructure unique et multiple



Un système de distribution efficace

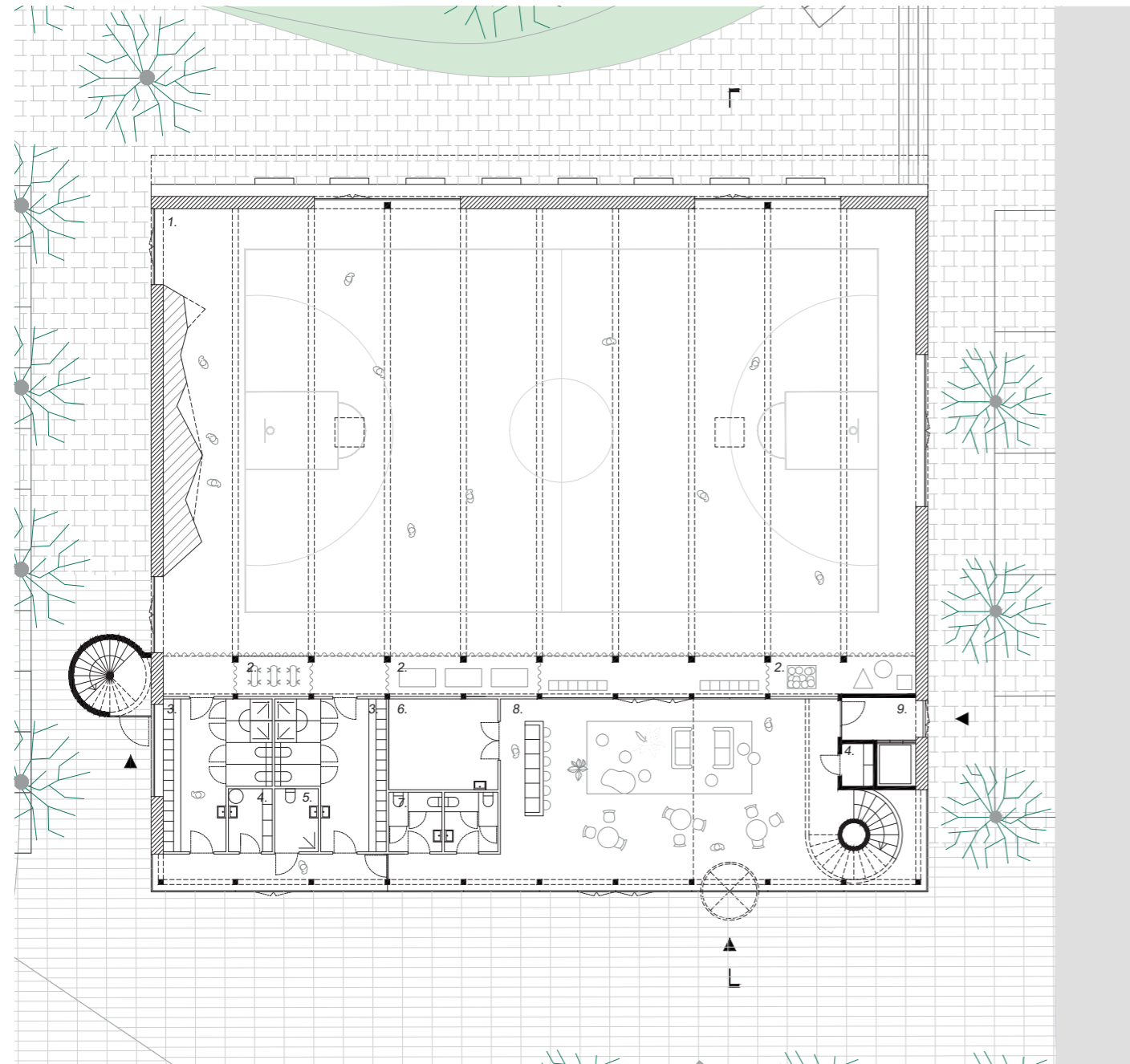


Une accessibilité pour tous

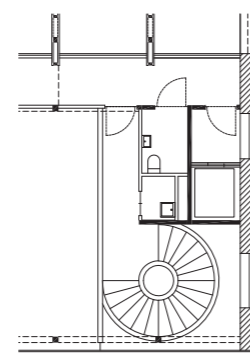
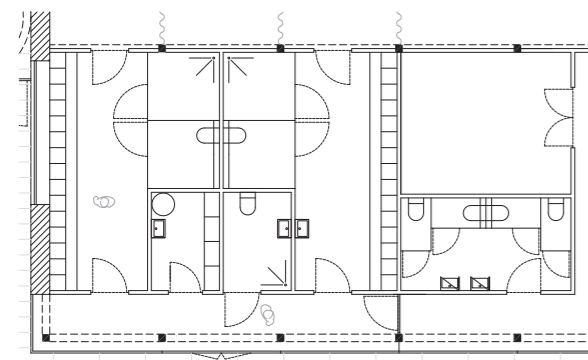


Vue depuis le nouveau parvis

LE REZ-DE-CHAUSSÉE



1) salle de sport 2) stock 3) vestiaires 4) local technique 5) vestiaire PMR 6) réserve accueil 7) sanitaires 8) accueil 9) entrée
indépendante ascenseur vers toiture



ZOOM - Aménagement adaptable vestiaires PMR, sanitaires non-genrés et sanitaires PMR

L'accueil

L'entrée située rue Edouard Deknoop introduit un espace d'accueil unique pour l'ensemble des associations de quartier, qu'elles soient sportives ou socio-culturelles. Cet espace offre un contact maximal avec le hall de sport et permet, en fonction des événements, d'adapter les configurations ou de mutualiser les équipements. Le bureau d'accueil peut ainsi servir de point d'échange pour les paniers bio ou se transformer en bar temporaire pour une buvette animant le parvis. Les fonctions servantes telles que les noyaux sanitaires, la réserve et l'ascenseur sont regroupées latéralement, dans les parties nécessitant le moins de lumière naturelle. L'espace d'accueil est enrichi par des points de vue s'étendant au loin (vers la salle de sports, vers les vestiaires, vers les étages supérieurs) et par une double hauteur laissant entrevoir les coursives menant aux bureaux des associations socio-culturelles. Un escalier sculptural, crée des relations et des vues scénographiées. Il offre ainsi une séquence spatiale riche et ouverte dans laquelle différentes activités cohabitent en toute liberté.

Le hall de sports

Il se distingue par sa volumétrie importante (environ 600m² pour une hauteur libre de 7,20m) et par sa silhouette courbe évoquant les grandes halles ou « bulles » de terrain de tennis. Cette salle, accessible de plain-pied, offre différentes aires de sports, ainsi qu'un mur d'escalade se développant sur toute sa hauteur. Sur la façade Sud-Ouest, un grand pan de mur plein sert de support continu à l'équipement. Des ouvertures latérales au rez-de-chaussée facilitent la livraison de matériel pour la salle. Au Nord-Est, une grande ouverture centrale derrière le goal donne un aperçu des activités sportives depuis la rue de l'Accueil. Du côté Nord-

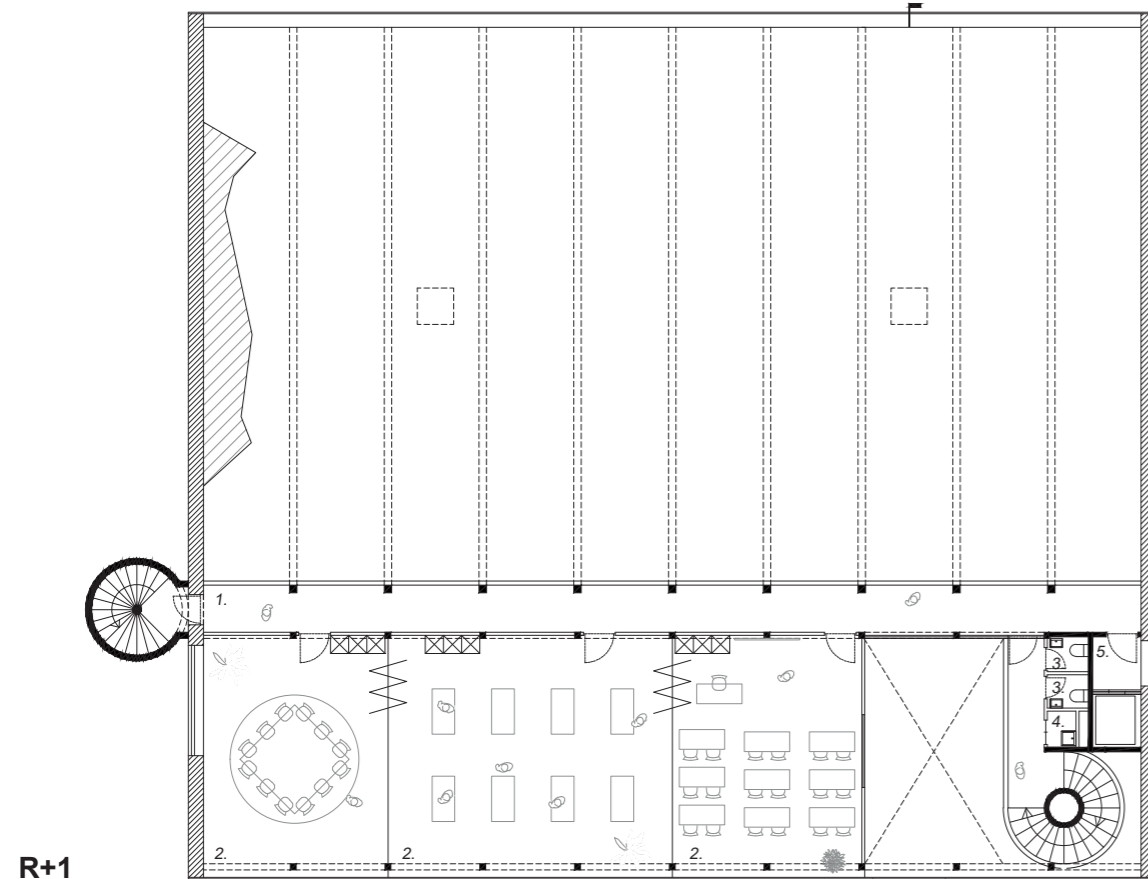
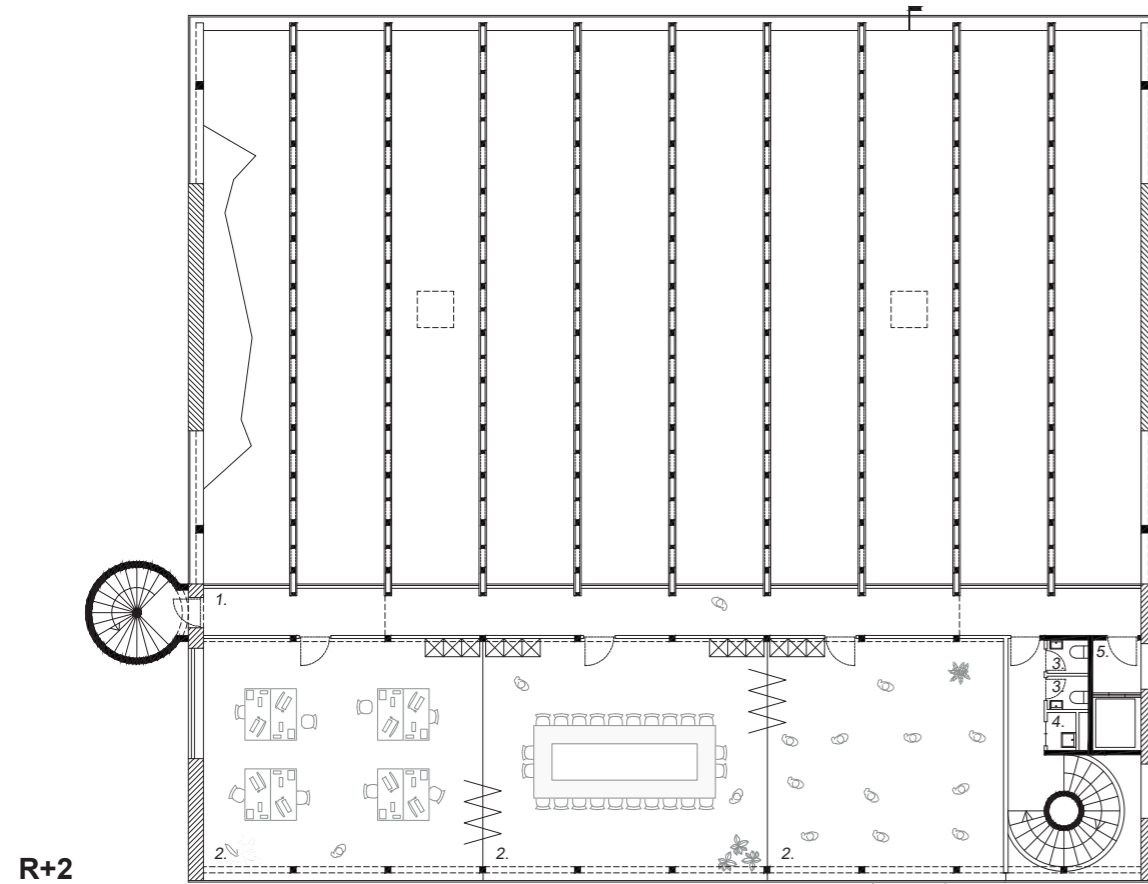
Ouest, deux baies cadrées au niveau du sol, associées à une banquette couverte extérieure, contribuent à l'animation de la plaine de jeux. Au niveau haut, un éclairage abondant côté Nord-Ouest permet d'obtenir une luminosité maximale sans surchauffe. Une attention particulière a été accordée à la façade intérieure, considérée comme une quatrième façade, une interface filtrée en lien avec l'accueil et les circulations du pôle associatif socio-culturel. Les points de contact entre les deux programmes sont soigneusement traités et mis en valeur. Les reprises d'air pour la ventilation naturelle sont intégrées à la composition des menuiseries intérieures.

Les vestiaires sont implantés à proximité immédiate de l'accueil, selon une configuration « Pieds propres pieds sales ». Le vestiaire PMR, plus facilement accessible, peut également servir de vestiaire pour les enseignants ou les arbitres lors d'événements spécifiques. Chaque vestiaire est équipé d'un noyau sanitaire comprenant 2 WC et 2 douches. Selon les préférences du maître d'ouvrage, ces installations peuvent être facilement transformées, le cas échéant, en 1 WC PMR et 1 grande douche PMR. De manière similaire, les noyaux sanitaires destinés aux visiteurs peuvent être regroupés en un seul bloc sanitaire non genré. Pour assurer un maximum de flexibilité à cette infrastructure de quartier, un local de réserve est prévu à côté du desk d'accueil. Ce local peut être utilisé comme un espace de stockage sécurisé pour les paniers bio ou comme une arrière-cuisine en relation avec l'espace d'accueil. Les espaces de rangement pour la salle de sports sont facilement accessibles depuis la salle. De simples filets, sous la coursive, protègent les équipements tout en assurant une bonne visibilité.



Vue sur l'accueil

LES PLATEAUX



1) circulation/tribune 2) salle polyvalente 3) sanitaires 4) local entretien 5) sas PMR



0 2 5

La travée centrale

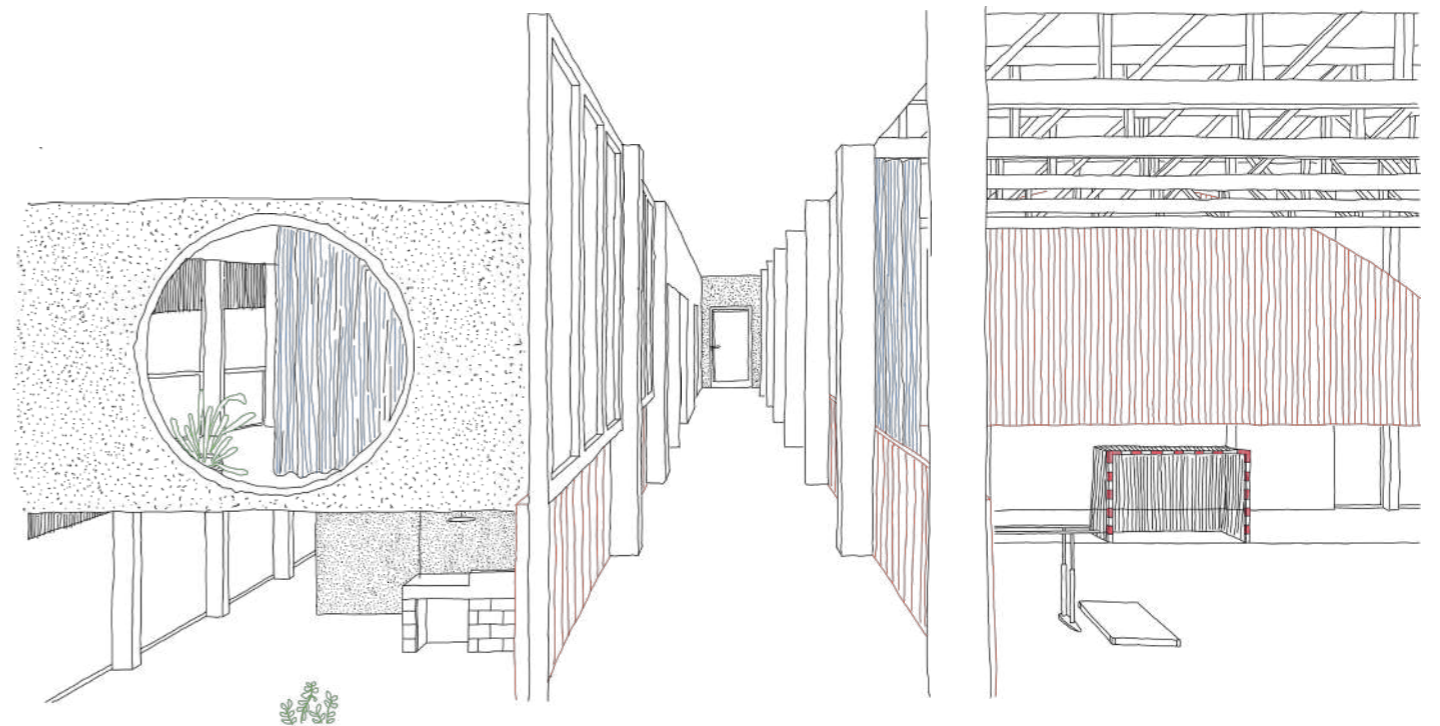
Marquée par sa silhouette longitudinale et en surélévation au niveau de la toiture, elle regroupe et distribue toute une série de fonctions (circulations verticales et de secours, ascenseurs, noyaux sanitaires, trémie technique, locaux de stockage pour matériel sportif). Extrêmement fonctionnelle par sa distribution, elle offre des séquences spatiales riches, des vues croisées entre différentes fonctions, un jeu de double hauteur en relation avec l'accueil et les activités sportives, et établit des relations visuelles entre programmes distincts. La circulation aux niveaux R+1 et R+2, propre aux associations socio-culturelles, peut par exemple être isolée du reste de l'infrastructure pour des raisons acoustiques tout en conservant des vues et des points de contact avec les activités sportives et l'extérieur. Il s'agit également d'un élément architectural qui intègre une série de techniques low-tech et participe pleinement à l'expression de l'édifice. Le profil allongé et en hauteur résulte d'une recherche spatiale combinant ventilation naturelle et luminosité.

Les plateaux associatifs

Les surfaces de plateaux à destination des associations socio-culturelles sont volontairement peu déterminées permettant plusieurs configurations possibles. L'organisation du bâtiment en grands plateaux libres et appropriables répond avant tout à l'enjeu de flexibilité, pour que les activités qui s'y déroulent puissent évoluer dans le temps.

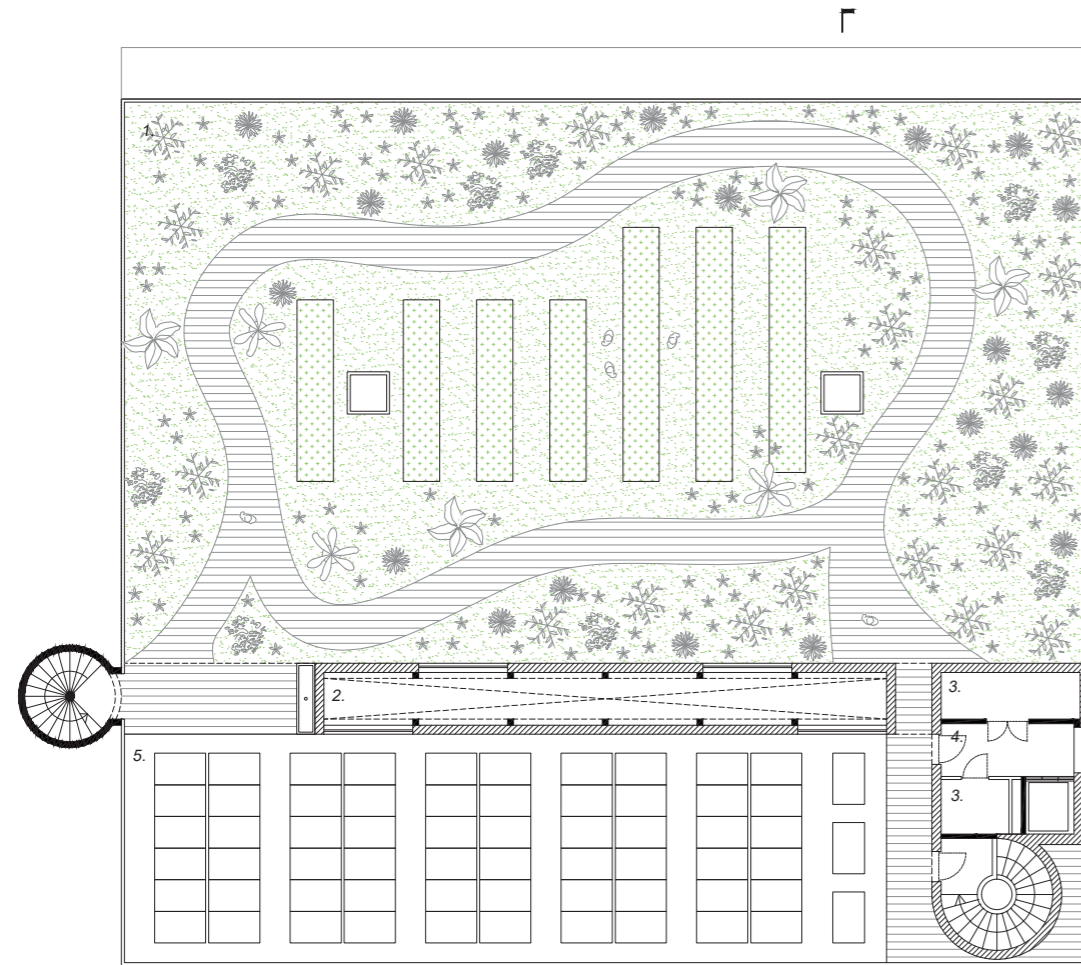
Pour ce faire, nous avons élaborés:

- Une structure primaire en acier permettant un montage/démontage aisé. Il s'agit d'une composition élémentaire autorisant une forme de réversibilité dans la construction. Par exemple, il est possible de faire évoluer la spatialité du rez-de-chaussée et du R+1 dans le temps en comblant la double hauteur de l'accueil selon les besoins actuels et la polyvalence à long terme. Les grandes portées structurelles facilitent le recloisonnement : le franchissement d'une portée de 7,65m sans poteaux intermédiaires permettant soit de conserver des plateaux libres et ouverts ou au contraire de les rendre cloisonnables de manière indépendante de la structure (cloisons mobiles, mobiliers appropriés).
- Des plateaux assemblés à sec, constitués de hourdis en béton dépourvus de chape de compression. Ces éléments préfabriqués garantissent l'acoustique et la résistance au feu entre les niveaux. Doublé d'un faux-plancher technique, ce complexe de sol assure au bâtiment sa capacité d'évolution dans le temps. Par sa standardisation, il en fait un matériau facilement récupérable. Les baffles acoustiques suspendus sont également des éléments revalorisables dans les filières de réemploi.
- Des parois/rangements longeant l'espace de distribution. Cette façade intérieure intimise, augmente l'acoustique générale et met à distance tout en octroyant des vues filtrées depuis le programme sportif.



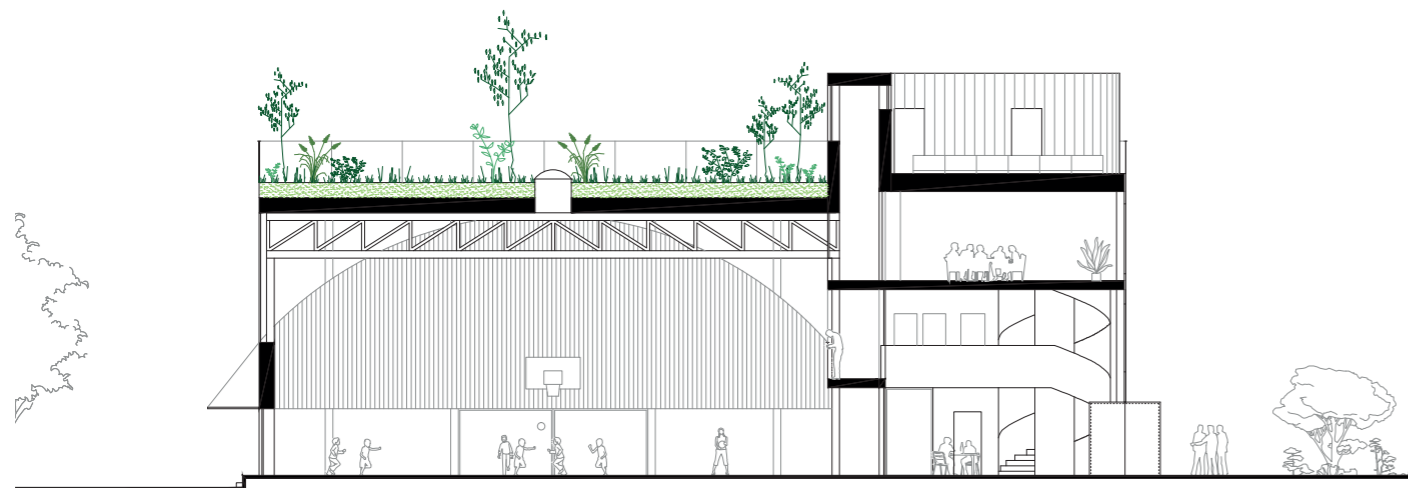
Vue depuis la circulation

LA TOITURE



Rez toiture

1) toiture verte 2) cheminée 3) local technique 4) sas PMR 5) panneaux PV



Coupe transversale

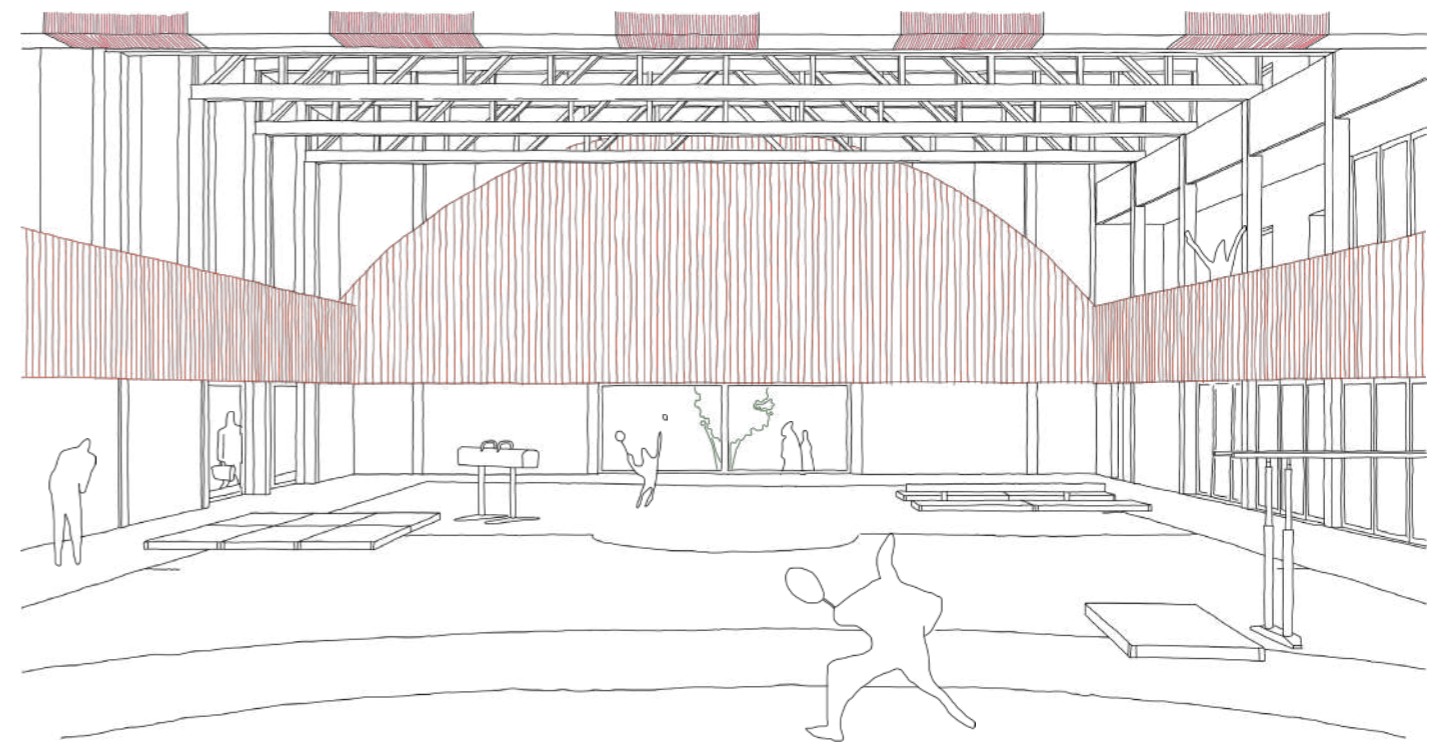
0 2 5

Le toit terrasse

Un plateau végétalisé, dont la silhouette semble flotter au loin, surplombe le hall de sports.

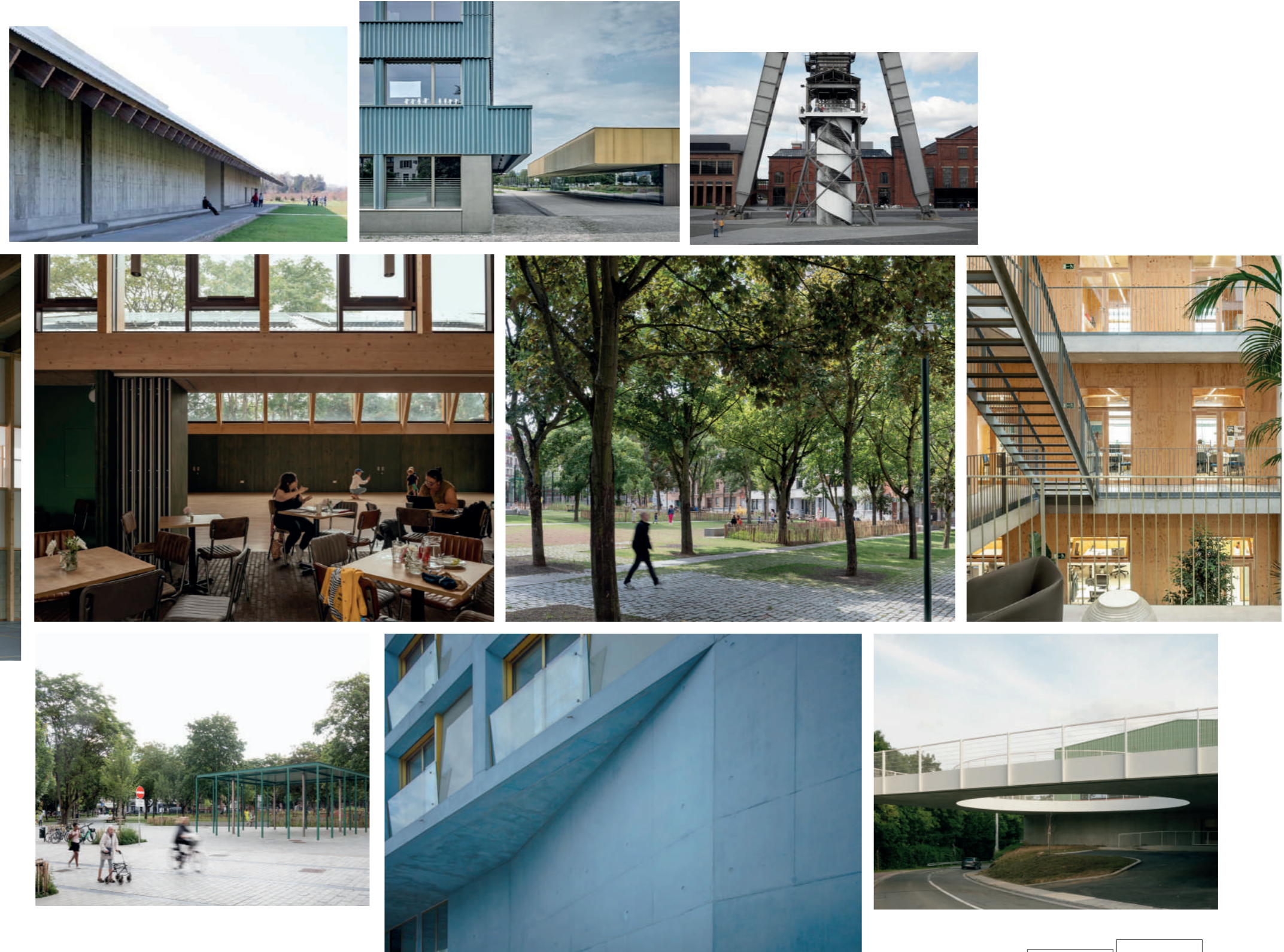
Le toit terrasse, d'une superficie d'environ 600m², complète et renforce l'expression publique de cet équipement de quartier dans l'imaginaire urbain. Au sommet, un vaste espace panoramique, végétalisé et en pleine terre, est dédié aux potagers collectifs. Un escalier sculptural ajouré, adjacent à la façade Sud-Ouest, invite le public associatif à l'ascension. Celui-ci est accompagné d'un second escalier et d'un ascenseur accessible indépendant depuis l'extérieur, permettant un accès à toutes, fonctionnant indépendamment des heures d'ouverture du Centre. Les flux sont séparés, évitant tous croisements entre ceux des associations socio-culturelles ou ceux des associations sportives.

De manière pragmatique, la toiture plate au-dessus des espaces associatifs – idéalement orientée au Sud-Est – est utilisée comme support pour des panneaux photovoltaïques. La travée centrale et le noyau de distribution intègrent les techniques dans un profil plus sculptural que technique.



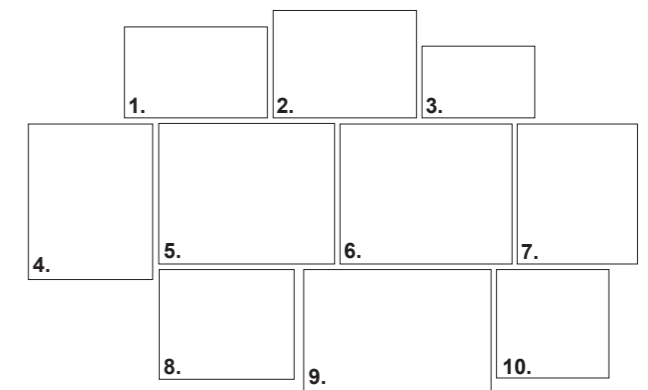
Vue sur la salle de sport

PALETTE DE RÉFÉRENCES



1. Herzog & de Meuron - Parrish Art Museum, un banc couvert comme lien entre le bâtiment et les abords
2. Scheider & Schneider - École Reiden, un bardage ondulé coloré
3. Nu Architectuuratelier - C-Mine, un escalier public extérieur scénographié
4. Label architecture - Love pt. II, une circulation/tribune qui apporte de la lumière naturelle
5. Mae Architects - Sands End, pour la connection entre l'accueil et la salle de sport

6. VVV - Place Marie Janson, un parc urbain verdurisé
7. Harquitectes - Centre de recherche, la combinaison d'un squelette flexible et un remplissage bois
8. VVV - Place Marie Janson, un parvis minéral
9. Charles-Henri Tachon - Logements étudiants, un parement en béton teinté dans la masse
10. Label architecture - Love pt. II, une toiture flottante avec un garde-corps intégré



NOTE DURABILITÉ

Le cahier des charges exprime l'ambition de construire un bâtiment exemplaire en matière de construction circulaire. Nous comprenons et soutenons cette ambition. Notre point de départ est un bâtiment durable précisément parce qu'il est capable d'anticiper le changement. Il deviendra un instrument au service du programme évolutif d'un véritable bâtiment de quartier, construit sur une combinaison de principes low-tech.

Une structure circulaire et démontable

Salle de sport

Les grandes portées de la salle de sport sont réalisées avec 9 treillis en acier d'une hauteur de 1,50m qui couvrent l'ensemble des 19m de la salle. Ainsi, la salle de sport peut être divisée dans sa longueur (31m) en 10 parties selon le rythme des treillis. A leurs extrémités, celles-ci sont soutenues par des colonnes en acier en façade et au niveau du couloir de circulation. Au niveau des façades frontales, les treillis sont remplacés par une haute poutre en acier encastrée dans l'ensemble de la toiture. Cette poutre est soutenue par 4 colonnes orientées vers l'intérieur, de sorte que les 4 coins de la salle de sport sont dégagés de toute structure. Entre les treillis de la façade frontale et de la façade longitudinale, des câbles en acier servent de contreventement.

La toiture verte intensive et accessible contribue à déterminer le rythme des treillis. La charge assez élevée de cette toiture est reprise par des hourdis, recouvert d'une couche qui les permet de travailler de manière cohésive, et qui portent d'un treillis à l'autre. L'utilisation de ces hourdis permet une mise en œuvre rapide et efficace sur le chantier.

Pour le sol de la salle de sport, une dalle en béton sera prévue. À la hauteur des colonnes, des semelles de fondation sont placées pour reprendre les charges localement plus élevées. Ce système de fondation a été choisi sur la base de l'expérience et sera évalué ultérieurement sur la base d'études de sol sur le site.

Vestiaires et circulation

A côté de la salle de sport, un couloir de circulation de 32m sépare la salle de sport du bâtiment adjacent. Il s'agit d'un bâtiment de 3 étages qui accueille, entre autres, les vestiaires et les salles polyvalentes. La structure de ce bâtiment est similaire à celle de la salle de sport : une structure de poutres et de colonnes en acier supportant des hourdis en béton préfabriqué. En traversant directement la largeur totale de +7,80m avec des poutres d'acier dans ce bâtiment, l'espace entier est interprété de manière flexible pour les salles de réunion. Les poutres primaires sont placées avec le même espacement que la structure secondaire, ce qui permet d'obtenir un ensemble de planchers plus minces. De plus, l'utilisation des hourdis sans couche collaborante garantit une réversibilité dans la construction, ce qui augmente encore la flexibilité du bâtiment dans le futur.

Un noyau constitué de murs en béton permet la circulation verticale dans ce bâtiment. Avec le contreventement de la façade à côté de l'escalier extérieur en acier, il assure la stabilité horizontale de cette partie du bâtiment. Des escaliers préfabriqués sont utilisés à l'intérieur du noyau, ce qui accélère aussi l'exécution sur chantier.

L'espace au niveau du couloir de circulation est également construit avec des éléments préfabriqués à chaque étage, de sorte que le même principe structurel est utilisé pour l'ensemble du bâtiment.

Une dalle performante pour l'avenir

Les dalles des locaux associatifs sont constituées de hourdis



Alberto Campo Beaeza - UFV sports centre, structure en acier démontable



Label architecture & NDBA - DDS Verko, la structure en acier et plafonds lisses permettent un aménagement flexible

en béton de type Climadeck. En travaillant avec des hourdis préfabriqués, nous pouvons facilement compléter des surfaces de sol dans le futur et adapter ainsi le bâtiment à des besoins qui apparaîtront avec l'usage des lieux (par exemple, combler la double hauteur de l'accueil par une surface de bureau complémentaire au R+1).

En incorporant les fluides chauds et/ou froids au travers des hourdis, nous maximisons les capacités thermiques du béton. La dalle de plancher elle-même se chargera de refroidir et de chauffer les pièces. Au-dessus de cette dalle, nous travaillons avec un faux-plancher technique. Ces éléments de plancher à âme creuse permettent d'intégrer un maximum de techniques telles que l'électricité et l'eau au niveau du sol sans utiliser de chape, ce qui augmente la flexibilité des occupations. Les prises de courant et les évacuations peuvent facilement changer de place sans qu'il soit nécessaire de recourir à un faux-plafond. Quant à l'acoustique, elle est assurée par l'utilisation de baffles verticaux. Ces panneaux acoustiques optimisent les besoins d'absorption et de réverbération sans compromettre l'inertie de la dalle. Il est à noter que tant les dalles de faux-planchers que les baffles acoustiques sont des éléments standards et abondants dans les filières de réemploi.

Ce qui est déjà là

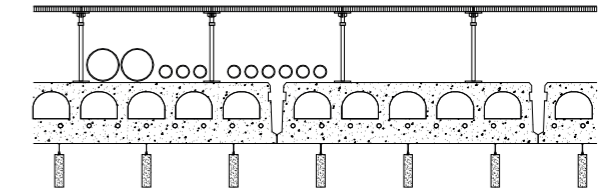
Deux approches sont adoptées dans le projet pour réduire l'empreinte de la construction :

- La conservation des éléments existants, tels que le profil du terrain et la plaine de jeu, minimisant ainsi les terrassements et favorisant l'accessibilité de plain-pied. Cette méthode représente une stratégie efficace pour réduire la consommation d'énergie.
- L'intégration d'éléments communs provenant de filières de réemploi dans la nouvelle construction, comme les carrelages pour les vestiaires, les éléments sanitaires, les faux-planchers techniques, les baffles acoustiques et le mobilier. Dans le processus de conception, une attention particulière sera accordée à la réintégration des éléments existants dans le projet.

Un second œuvre respectueux de l'environnement

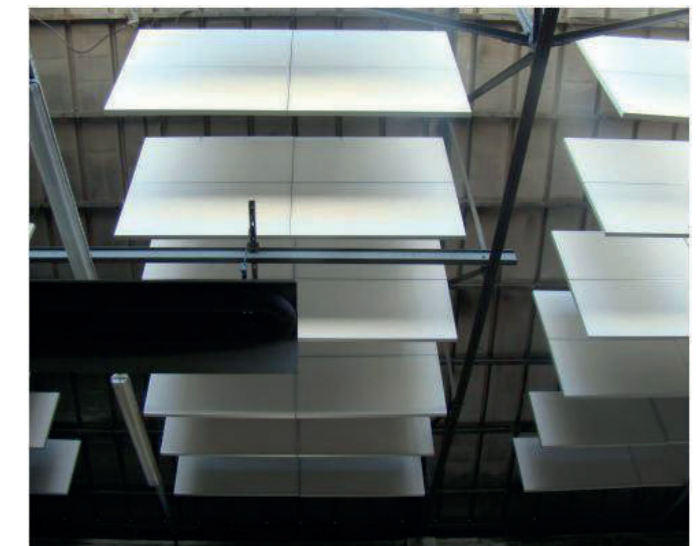
Les matériaux seront sélectionnés pour leur robustesse et leur facilité d'entretien, en tenant compte de leur impact environnemental global. Lors du choix des nouveaux matériaux, la préférence sera donnée aux matériaux de réemploi provenant de sites proches. Une attention particulière sera également portée à l'impact sur la santé des ouvriers et des futurs utilisateurs, notamment en ce qui concerne les émissions de substances nocives lors du choix des finitions intérieures.

Nous proposons en façade une isolation de type Gramitherm ($\lambda = 0.041 \text{ W/mK}$) d'une épaisseur de 24 cm pour atteindre un U de 0.24 $\text{W/m}^2\text{K}$. Cet isolant est produit en Belgique et est issu d'herbe « perdue » des prairies locales. En toiture, en alternative au PIR, nous proposons une isolation en fibre de bois rigide de type Steico roof dry ($\lambda = 0.042 \text{ W/mK}$). Cet isolant possède une résistance élevée à la compression, ce qui en fait un matériau idéal pour une toiture intensive. En ce qui concerne le revêtement de façade, notamment en partie d'allège de la façade Sud-Est, nous optons pour un bardage de type Kerloc, en panneaux bio et géosourcés très résistants en céramique. Il est composé de fibres de bois, minéraux et cendres de biomasse et ne nécessite aucun chauffage lors de sa production (il durcit sous pression). Il est fixé mécaniquement sur un lattage contre-lattage comme un bardage traditionnel.



La dalle performante :

1. Plancher technique
2. Techniques
3. Hourdis avec chauffage intégré
4. Baffles acoustique



Cycle up - baffles acoustique de récupération



Opalis - plancher technique de récupération

Durabilité transversale

Nous envisageons d'installer une durabilité transversale pour tout l'îlot. Une attention particulière sera prêtée au principe du trias energetica, à travers les notions de :

- Confort (estivale et hivernale)
- Pérennité
- Low-tech
- Zéro énergie fossile

Tous cela se rassemblera dans une vision d'avenir pour le global du site.

Systèmes techniques : autonomie et simplicité

Le gestionnaire et les utilisateurs du futur équipement d'accueil doivent pouvoir se consacrer à 100% au public sans être contraints par le bâtiment et son utilisation. C'est pourquoi nous nous engageons à concevoir un espace qui vise la facilité de l'entretien, accompagne une facilité d'utilisation et offre la flexibilité des espaces, que ce soit au niveau de la régulation, de l'accessibilité, des horaires différés, du zonage et de la circularité.

Confort estival garanti sans refroidissement actif

Afin de garantir le confort des utilisateurs en période estivale, nous employons une stratégie à double échelle :

- Au niveau de la parcelle, nous installons un flot de fraîcheur à l'aide de la plantation d'une série de végétaux et aussi par la récupération maximale des eaux.
- Au niveau du bâtiment, nous envisageons une conception bioclimatique très poussée (ventilation naturelle, inertie du bâtiment, matériaux biosourcés type laine de bois garantissant un déphasage thermique efficace, ...).

Ventilation

Nos expériences communes dans la construction de salles de sport nous ont appris que la ventilation et le confort estival sont des enjeux majeurs dans les centres sportifs. Souvent, en été, la ventilation double flux se montre insuffisante et la première chose que les utilisateurs font est d'ouvrir les portes dans la salle afin de permettre la circulation d'air naturelle. Ces expériences, combinées à nos recherches sur la consommation d'énergie liée à la ventilation (que ce soit le chauffage, le refroidissement ou la consommation énergétique des radiateurs), nous ont poussés à favoriser une ventilation naturelle, type A.

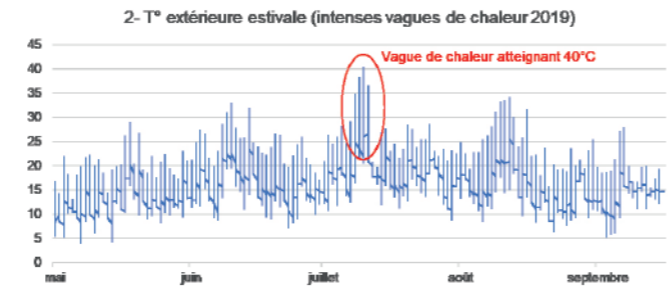
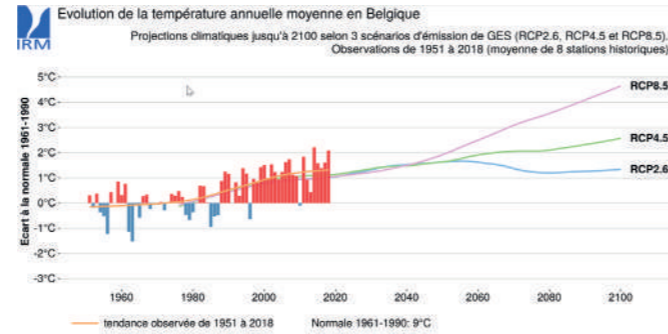
Ce choix présente plusieurs avantages :

- Diminution des consommations électriques
- Nos études du confort montre que c'est tout à fait faisable
- Pas ou peu d'entretien
- Qualité d'air poussée : régulation sur base de capteurs CO₂

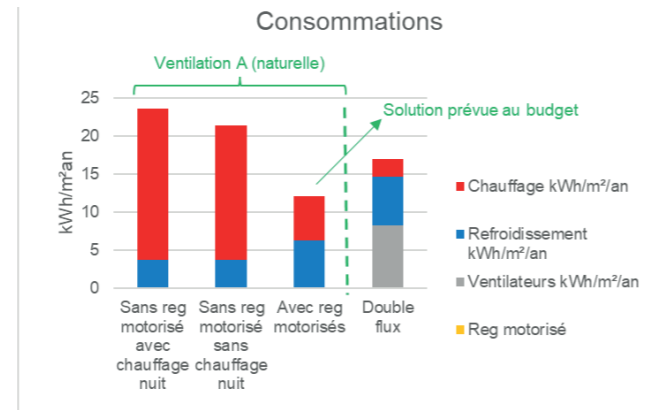
Nous intégrons ces principes dans la silhouette du bâtiment. La traversée centrale sert également de cheminée, afin de garantir un tirage maximal de l'air et d'assurer le bon fonctionnement de l'ensemble.

Chauffage

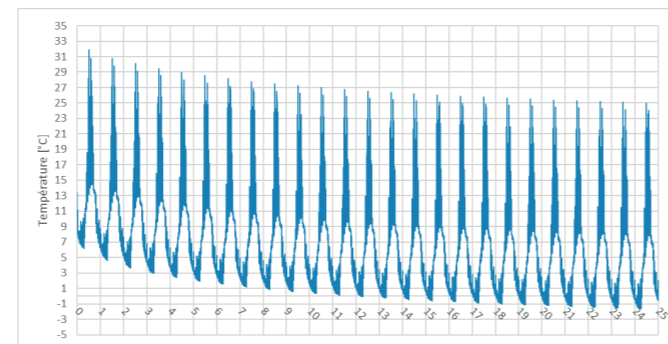
L'intégration du chauffage a été étudiée sur deux pistes en parallèle : la géothermie et une pompe à chaleur air / eau. La géothermie n'a pas été retenue. Dans notre cas, elle serait défavorable car la température du sol diminue d'année en année. Nous avons donc opté pour les PAC air / eau avec un SCOP élevé (3.90) d'une puissance totale de 68 kWch. Ceci sera combiné avec un fluide propane (R290) qui nous permet



Les scénarios climatiques simulés



Le comparatif sur la consommation des types de ventilation



La température du sol diminue d'année en année

de réduire le GWP (Global Warming Potential) et d'améliorer l'impact CO₂.

La chaleur sera diffusée par des émetteurs surfaciques (panneaux radiants dans la salle de sport et les hourdis avec chauffage plafond intégré dans les vestiaires et les salles polyvalentes). Ces émetteurs peuvent être combinés avec des dispositifs acoustiques.

Eau chaude sanitaire

Pour l'eau chaude dans les sanitaires et les vestiaires, nous prévoyons des ballons thermodynamiques avec les mêmes avantages que les PAC. Nous les placerons à proximité des vestiaires, afin d'éviter les boucles sanitaires et de réduire les pertes des tuyaux.

Solaire photovoltaïque : 22 kWc

La toiture des salles polyvalentes sera équipée de panneaux solaires photovoltaïques. La surface et son orientation idéale nous permettent d'installer 22 kWc. Cette installation favorisera l'autoconsommation et l'autonomie, et garantira également une moindre vulnérabilité face aux prix instables de l'énergie.

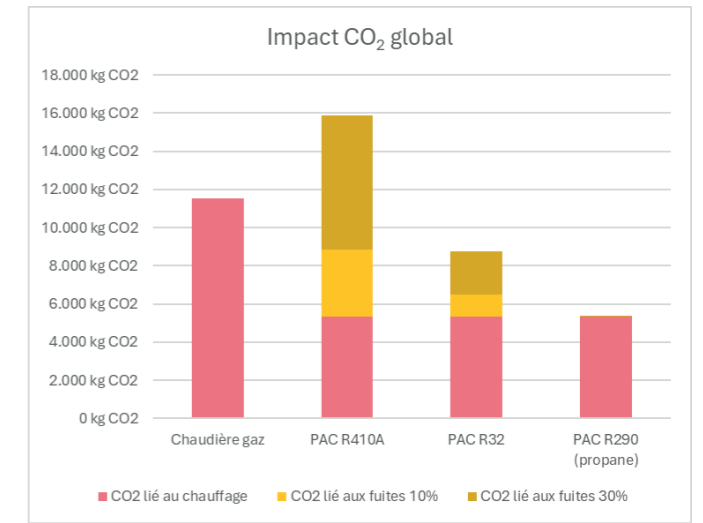
Éclairage

L'éclairage sera en LED et très performant. Nous le couplerons à une technologie permettant une gestion à distance et une régulation améliorée. Les appareils auront une commande optimisée pour l'utilisateur et une sonde de luminosité pour économiser l'énergie.

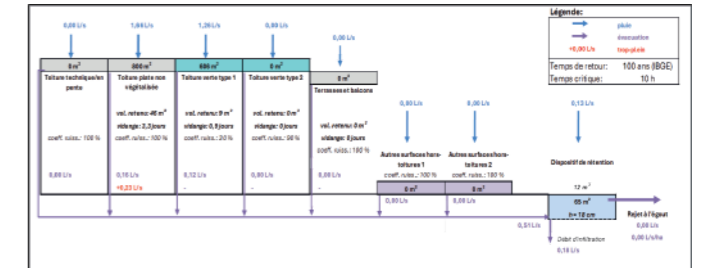
Gestion d'eau

Nous mettons en place un système de gestion de l'eau qui favorise le retour à son cycle naturel. À travers une série de mesures, nous temporisons les eaux et réduisons la consommation d'eau potable :

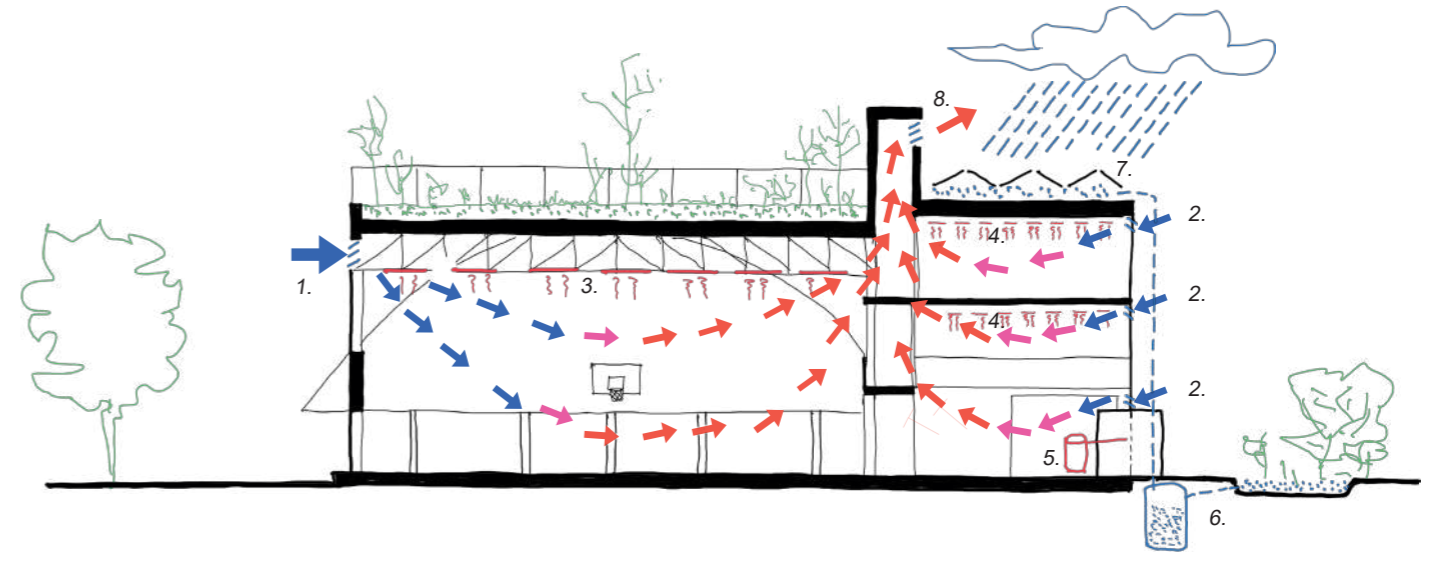
- Toiture végétale + noues infiltrantes
- Zéro rejet à l'égout (même en cas de pluie centennale)
- Dispositifs pour réduction de la consommation
- Récupération des eaux pluviales avec une citerne de 10m³



L'impact CO₂ des différents PAC



Le calcul de temporisation des eaux



- 1) prise d'air motorisée asservie au CO₂
- 2) prise d'air dans châssis
- 3) panneaux radiants
- 4) hourdis activés
- 5) ballons thermodynamiques
- 6) Retention et récupération des eaux pluviales
- 7) PV
- 8) tirage d'air motorisé asservie au CO₂

Les techniques intégrés dans la coupe



Vue depuis la rue Adolphe Marbotin

UN TRAJET PARTICIPATIF

Le projet participatif proposé est une belle opportunité de penser le futur équipement et les espaces publics du square de l'accueil depuis le prisme des riverains et des futurs usagers du lieu (associations, écoles, commerces). En effet, le projet a cette particularité de toucher différents thèmes du « vivre ensemble » : quelle est la place et l'expression de chacun.e dans l'espace et les bâtiments publics (femme, enfants, personnes âgées)? Quelle place est-on prêt à laisser à la voiture/nature dans la ville? Comment faire en sorte que les préoccupations des citoyens soient entendues et transparaissent dans un projet qui repense une entrée de ville?

Le projet de la nouvelle salle polyvalente et de ses abords a le potentiel de rassembler les différents acteurs et co-construire un projet qui va dans un intérêt commun.

Nous proposons deux volets d'action principaux pour la participation. D'une part la rencontre des différentes associations pour comprendre les différents besoins et utilisation potentielle des espaces de la salle polyvalente, de la salle de sport et de la toiture « agricole ». D'autre part, un volet basé sur les espaces publics, pour également comprendre les besoins des différents usagers mais surtout discuter des différentes manières d'investir l'espace public (place de la voiture, nature, jeux, usages etc.) Au vu du planning d'étude qui demande d'être souple et flexible, la méthodologie se déploie à la fois sur la phase « Avant-Projet » et « Permis d'urbanisme ».

La participation se veut double : à la fois communiquer le projet au plus grand nombre, à la fois comprendre les besoins pour ancrer le projet dans une réalité du quotidien. Il faudra en effet être très attentif à bien communiquer sur le projet, pour que les gens soient informés, puissent réagir suffisamment en amont du processus et ne se sentent pas mis « au pied » du mur lors des commissions de concertation, ce qui peut entraîner des blocages lors de la phase de concertation, qui sera très courte au vu du planning souhaité.

Nous proposons la méthodologie suivante pour l'organisation de la participation. Les différentes étapes de ce processus se retrouvent également dans le planning présenté. Nous identifions ici les différentes parties et leur responsabilité pour chacune des phases de la mission participative (label/vvv - commune).

1. Invitation/Information sur le projet par toute boîte destinée au riverains dans un périmètre suffisamment large, école et association.

On se posera la question d'agrandir le périmètre aux habitants de Schaerbeek sur les rues voisines, moyennant consultation avec la commune concernée.

- *label/vvv communique visuel et infos et co-construit le flyer commune distribue*

2. Une soirée de présentation du projet, dans l'idéal jumelée avec l'assemblée générale.

Communication sur les différentes étapes du processus participatif.

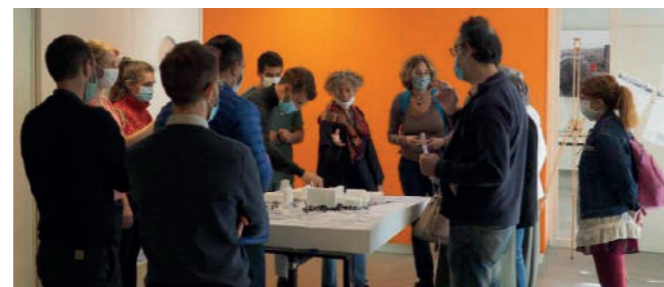
- *commune organise l'assemblée, label/vvv présente le projet et récolte les avis*

3. Balade(s) urbaine(s)

Une promenade sur le site et dans le quartier pour comprendre et identifier les différents enjeux, contraintes, noeuds de sécurité (voiries, plaines de jeu) liés aux espaces publics et expliquer l'implantation et les aménagements extérieurs du futur bâtiment à tout.e.s (visuels, panneaux). Moment convivial pour discuter et rencontrer les différents



Label architecture et NORD - Maison vivante du Pays des Collines à Ellezelles, présentation du projet auprès des riverains



VVV et Studio Vigano - Peterbos, présentation du projet auprès des riverains



<p>VIVRE LE PARC, HABITER LA VILLE Donnez votre avis sur les projets d'aménagement du Parc du Peterbos.</p> <p>VISITE DU SITE Vendredi 5 Juin - 15:00 et 18:00 Visitez le Parc du Peterbos avec les architectes et donnez votre avis.</p> <p>S'inscrire: peterbos.vvvtali.com/nl peterbos_participatie@corneille.com 04831720064</p> <p>PERMANENCES Chaque Mercredi et Jeudi du 10 au 25 Juin 10:00 à 13:00 Venez poser vos questions et donner votre avis à l'adresse de quartier (Peterbos, Bloc 5).</p> <p>ENQUÊTE EN LIGNE Jusqu'au lundi 29 Juin Donnez votre avis en répondant à l'enquête en ligne peterbos.vvvtali.com/nl ou à l'adresse pendant les permanences.</p> <p>PLUS D'INFORMATIONS Plus d'informations et vidéos de présentation du projet sur www.anderlecht.be/peterbos</p>	<p>HET PARK BELEVEN, IN DE STAD WONEN Geef je mening over de heraanleg van het Peterbospark.</p> <p>SITEBEZOEK Vrijdag 5 juni - 15:00 en 18:00 Bezoek het Peterbospark met de architecten en geef je mening.</p> <p>Inschrijven: peterbos.vvvtali.com/nl peterbos_participatie@corneille.com 04831720064</p> <p>PERMANENTIES Elke woensdag en dondag van 10 tot 25 juni 10:00 tot 13:00 Kom je vragen stellen en geef je mening in de wijkbuurt (Peterbos, Blok 5).</p> <p>ONLINE ENQUÊTE Tot maandag 29 juni Geef je mening door de enquête in te vullen online via peterbos.vvvtali.com/nl of tijdens de permanenties in de antenne.</p> <p>MEER INFORMATIE Meer informatie en videos van de presentatie van het project op: www.anderlecht.be/nl/peterbos</p>
--	--

VVV et Studio Vigano - Peterbos, flyer d'invitation

acteurs et associations, faire se rencontrer les gens. On pourrait spécifiquement envisager une balade féminine, en présence de femme uniquement. Nous avons déjà fait cette expérience dans le cadre du réaménagement du parc de logement sociaux du Peterbos. Même si ceci paraît moins « Inclusif », c'est l'occasion de mettre en place un « safe space », un espace de discussion où chacune peut trouver sa place et s'exprimer.

- *commune met en place la logistique de l'évènement, label/vvv réalise la promenade, récolte les avis.*

4. Panel des associations

Un panel de discussion avec les différentes associations pour comprendre leur besoin sur les espaces polyvalents, les espaces de sport, la toiture agricole. La discussion pourrait se faire sur base d'une maquette afin d'aider à visualiser directement les différents espaces.

- *commune met en place la logistique de l'évènement, label/vvv réalise une maquette, consulte les associations, récolte les avis*

5. Panel citoyen

Un panel de discussion avec les différents riverains (habitants, commerçants, parents école) pour discuter des aménagements extérieurs sur base d'une maquette de travail. Evaluer la place donnée à la voiture/nature, les différents usages possibles, la place de chacun.e dans l'espace public. Nous sommes notamment conscients que les questions de mobilité seront une préoccupation importante des différents riverains. Néanmoins, le changement de paradigme du « tout à la voiture » est nécessaire pour une ville plus résiliente, plus inclusive et aussi plus désirable pour tou.te.s et ces discussions doivent avoir lieu ouvertement. Un accent pourra être mis sur les propositions qui cherchent l'inclusivité (jeux adultes mêlés à des jeux enfants, confort et accessibilité des bancs, place des enfants, ados, parents et grands-parents, sécurité des femmes dans l'espace public ...)

En fonction du nombre de personnes intéressées, un tirage au sort pourrait être effectué pour assurer une représentativité proportionnelle de tou.te.s.

- *commune met en place la logistique de l'évènement label/vvv réalise une maquette des espaces publics, consulte les riverains, récolte les avis*

6. Assemblée générale plénière

Présentation du projet final adapté en fonction du processus participatif.

Récolte des dernières remarques en vue de la dépose du PU. *commune organise l'assemblée, label/vvv présente le projet et récolte les avis*

7. Présentation du projet pendant l'enquête publique

Une réunion de présentation et de communication du projet pendant l'enquête publique du permis d'urbanisme pour répondre aux questions des riverains et anticiper les éventuelles questions lors de la commission de concertation. Rappel du processus participatif mené. *commune organise l'évènement, label/vvv présente le projet et répond aux questions*

Un compte rendu sera adressé à l'issue de chaque évènement de participation.

La proposition présentée sera affinée après discussion avec la commune, le contrat de quartier et les services aux citoyens concernés. Le trajet de participation pourra également être revu en fonction des écueils éventuels rencontrés pendant le processus.



VVV et Studio Vigano - Peterbos, balade féminine



VVV et Studio Vigano - Peterbos, workshops participatifs