



AM OUEST + LAUKA
LOKUS
ROBUUST

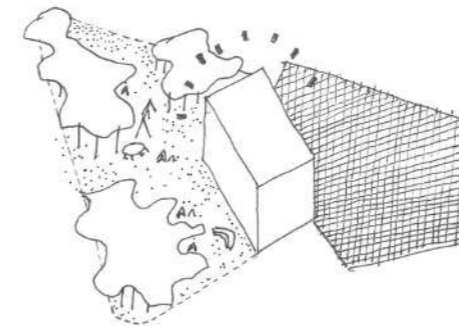
BROCHURE DE CONCOURS - AVRIL 2024

SQUARE DE L'ACCUEIL, EVERE



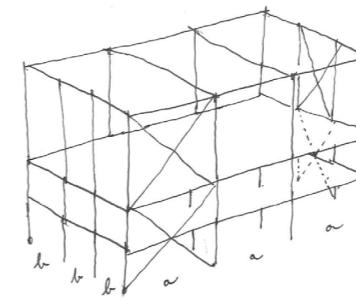
FABRIQUER DE L'ESPACE PUBLIC AVEC L'ARCHITECTURE

Dans un jeu de pleins et de vides qui fabrique la ville, nous attachons de l'importance à l'espace public généré ou induit par la géométrie du bâtiment proposé. De part l'implantation précise proposée, nous créons un parvis clairement défini d'un côté, et un jardin public aussi grand que possible de l'autre. La fonctionnalité du bâtiment est activée entre ces deux espaces publics aux atmosphères différentes.



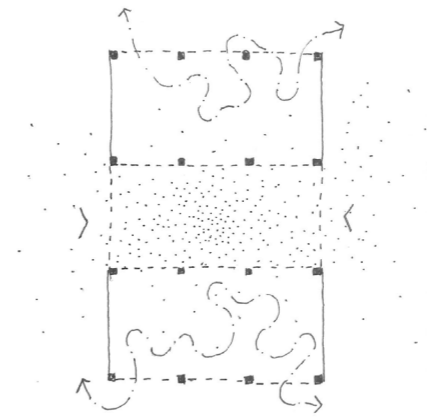
UN EMPILEMENT COMPACT ET FLEXIBLE

Le programme est empilé dans une structure rationnelle à trois niveaux qui s'inscrit soigneusement dans le gabarit du tissu urbain environnant. Le volume compact proposé minimise l'encombrement au sol et les pertes de chaleur, tandis que la structure de base du bâtiment s'organise de manière intuitive, ouverte sur le quartier et adaptable dans le futur.



UN SOCLE ACTIF ET ACCUEILLANT

Nous positionnons les activités sportives aux étages, préférant les espaces des associations et d'accueil au rez-de-chaussée, en relation directe tant avec le parvis qu'avec le jardin public. Nous créons ainsi un bâtiment avec de nombreuses adresses au rez-de-chaussée, qui s'ouvre sur le quartier sur toutes ses façades. Le hall d'entrée central fait le lien entre le parvis et le jardin (mais aussi entre le rez-de-chaussée et les étages), et les auvents et ailes fabriquent des façades qui invitent, qui suggèrent, qui se dévoilent à moitié.



UN JARDIN DE PLAIN PIED

En maximisant l'espace vert, nous pouvons aménager le jardin communautaire en pleine terre (ou du moins au niveau du sol, cfr pollutions éventuelles). Ce choix va offrir de grands avantages à la communauté, pour un usage et échelle bien plus simple, lisible et économie qu'en toiture (structure de toit à surdimensionner, système d'irrigation à prévoir, surchauffe, accessibilité et normes d'évacuation,...). La toiture du pôle de quartier peut dès lors devenir un espace biodiversifié pour les non-humains : oiseaux, insectes (dont des ruches pour les abeilles), plantes, ... et pourra être utilisé également pour des aspects techniques (panneaux solaires, sorties de gaines, récupération des eaux de pluie).



SE SENTIR ACCUEILLI.E

LA PLACE DU MARCHÉ

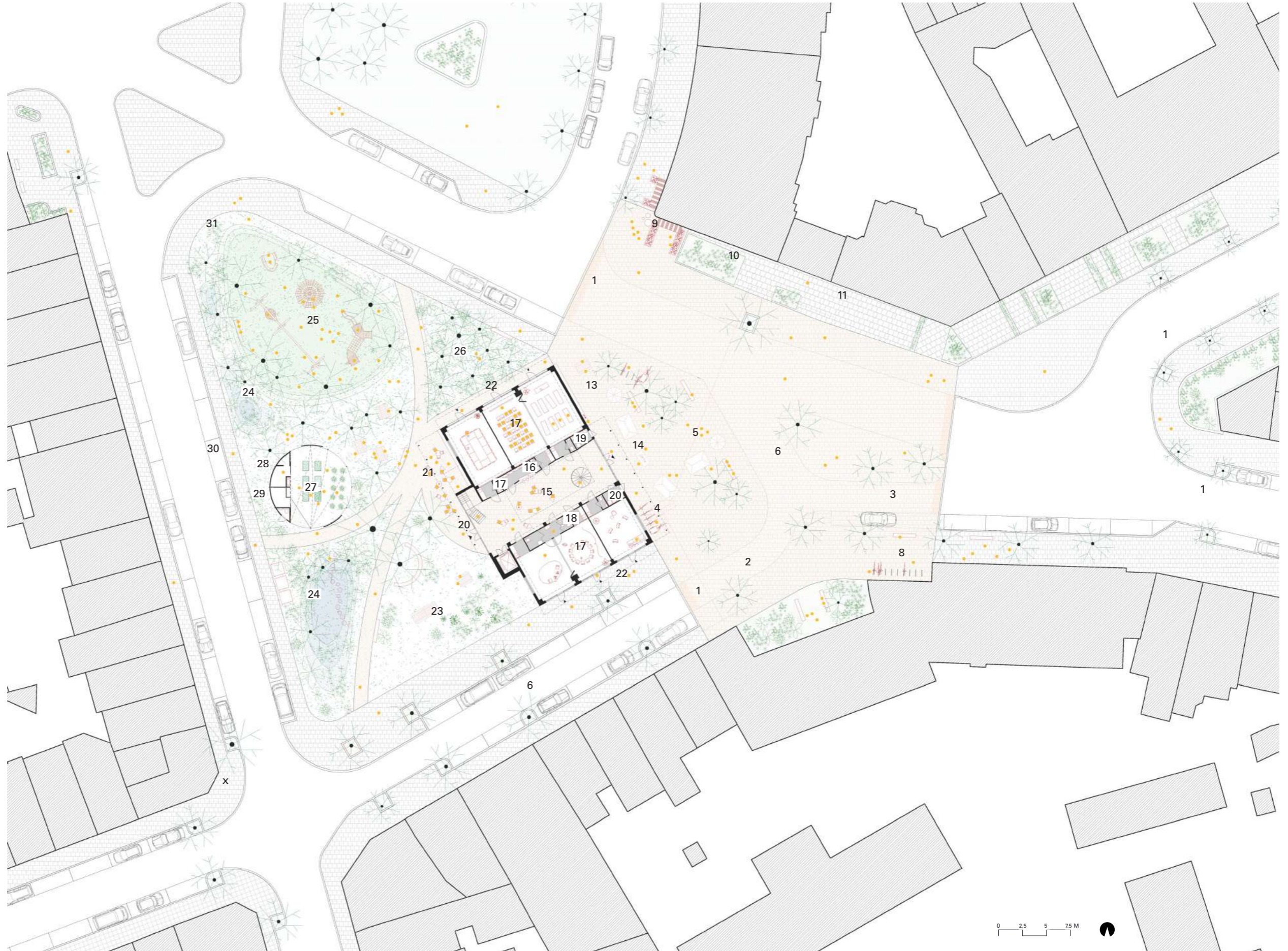
1. ralentisseur/ allée du parvis surélevée
2. passage piéton
3. Park 'n' Ride verdurisé
4. parking vélo sous marquise
5. emplacements de commerçants, marché du mercredi
6. zone à trafic différé
7. cour résidentielle
8. portail d'école
9. magasin de fleurs sur l'angle
10. coiffeur
11. jardins en façade
12. cabine haute tension

LE PÔLE DE QUARTIER

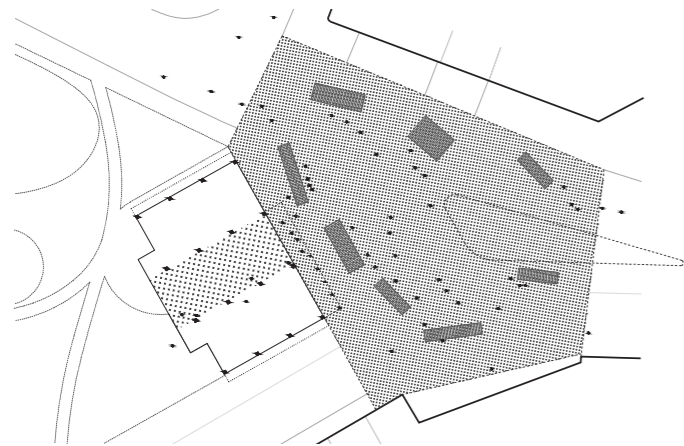
13. panneau d'affichage
14. entrée du pôle
15. hall d'accueil
16. petit bar de quartier
17. espaces associatifs (1-6)
18. sanitaires
19. local compteurs
20. local poubelles
21. terrasse avec vue sur le jardin
22. adresse des association

JARDIN PUBLIC

23. pelouse
24. noues (avec parcours d'aventure)
25. aire de jeux pour enfants
26. la forêt "interdite"
27. pavillon de quartier / potager
28. sanitaires publics
29. rangement pour les services d'entretien
30. nouveau stationnement périphérique
31. bulles à verre et poubelles publiques de tri sélectif



LA PLACE DU MARCHÉ



mercredi 8h, le marché prend place sur le parvis

LA PLACE DU MARCHÉ

La place du marché fonctionne comme un parvis, en relation directe avec le rez-de-chaussée du pôle de quartier et se veut une continuité de celui-ci : un espace extérieur et convivial pouvant accueillir de petits événements que ce soit en relation avec le sport, les associations hébergées sur site ou la vie de quartier comme le marché hebdomadaire.

En redessinant le carrefour entre l'Avenue Notre-Dame et la rue Edouard Deknoop (notamment par un travail de nivellement), le projet propose une zone apaisée facilitant les usages et les flux tant piétons qu'automobiles ou de deux-roues (par la rédefinition de la zone Kiss & Ride). Des ralentisseurs sont positionnés en amont de la zone concernée pour freiner la vitesse des véhicules et réhausser le niveau de la voirie au niveau du trottoir.

Le parvis s'étend alors de façades à façades pour créer une nouvelle centralité et permettre de nouveaux usages où le piéton est prioritaire et qui inclus plus activement les voisins existants (fleuriste, école,...). L'accès au pôle de quartier et au parc deviennent évidents, apaisés et sécurisés aisé et sécurisé.

PORTE DE VILLE

À l'échelle de la commune, ce parvis marque dorénavant de manière lisible l'entrée dans Evere. Il marque aussi le début du réaménagement de l'espace public et consolide l'identité urbaine du tronçon Conscience - Notre-Dame.



1



2

1. un sol continu de plain-pied qui lie le parvis et la rue
2. un motif de sol continu pour unifier les espaces et un matériau distinct pour marquer la voirie
3. des ralentisseurs pour protéger l'espace piéton

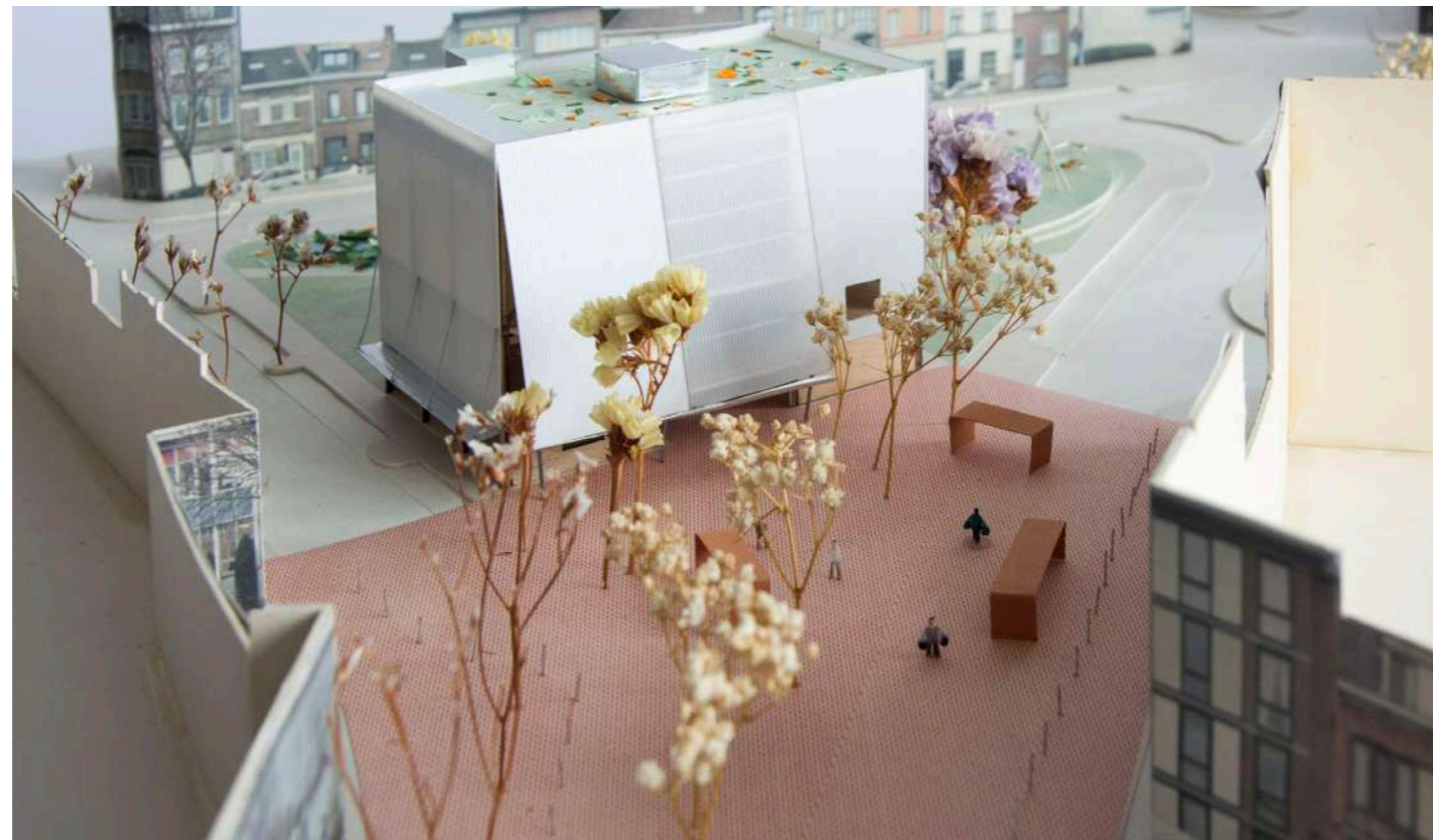


4



5

4. une zone partagée aux véhicules et mobilités douces
5. un vaste espace libre pour permettre diverses activités (marché, terrasses, etc)



aux horaires de marché, le parvis fonctionne comme un espace public de façades à façades et les étals investissent toute l'aire dédiée. Aux autres moments de la semaine, les véhicules traversent, via ralentisseur, cette entrée dans Evere.

MILIEUX SECS



Geranium Pyrenaicum
géranium des Pyrénées



Stipa lessingiana
stipe lessingiana



Thymus vulgaris
thym commun



Acer campestre
érable champêtre



Carpinus betulus 'Fastigiata'
charme fastigié



Sorbus aucuparia
sorbier des oiseleurs



infrastructure pour mobilité durable



meublement pour le jardin et le parvis

Vivaces et graminées / en pied des arbres

Arbres hautes tiges

MOBILIER URBAIN

En bordure du jardin et sur le parvis, des poubelles à tri sélectif seront implantées ainsi que des arceaux à vélos. Les modèles choisis sont tous en inox (matériau pérenne et facile d'entretien) afin de créer une cohérence d'aménagement entre les différents éléments, en ce compris les éléments existants à conserver.

UN JARDIN PUBLIC



UN JARDIN PUBLIC A L'ECHELLE DU QUARTIER

Le projet propose - en s'appuyant au maximum sur les qualités existantes et l'échelle du quartier - un jardin public qui offre à la fois une unité dans l'identité et cohérence de son ensemble et à la fois des visages spécifiques vers chaque angle du périmètre : urbain et plus public vers l'Avenue Notre Dame, plus familial et de petite échelle de quartier vers les rues du Tilleul et Edouard Deknoop.

Le jardin s'organise en quatre milieux distincts :

1. la pelouse, séparée de la rue par des arbres, étendue d'herbe dégagée propice aux baignades de soleil, partie de foot-ball et autre piques-niques;

2. les noues qui forment la limite ouest du parc et récupèrent les eaux de ruissellement des alentours. Organisé en chaîne, le trop-plein des noues longitudinales vient se déverser dans un jardin de pluie qui sert également de zone de jeu pour enfants. Cette zone est également arborée pour dispenser de l'ombre et de la fraîcheur lors des périodes chaudes;

3. l'aire de jeux, bordée d'arbres et de végétation afin de créer un filtre entre l'espace d'usage et les nuisances voisines. Là encore la présence des arbres influera sur les températures ressenties;

4. la petite forêt "interdite", située entre l'aire de jeux et le pôle de quartier. Cette zone sera très densément plantée afin de créer une zone refuge pour la biodiversité. La forêt offre également une vue qualitative pour les locaux du rez-de-chaussée et propose une ambiance particulière aux chemins la longeant.



1



2



3



4

GESTION DES ESPACES VERTS

La gestion des espaces verts dans le parc est pensée selon le principe d'une gestion différenciée, qui permet de diversifier les types d'espaces verts. Une distinction est faite entre les zones 'intensives' et 'extensives'. Pour ces dernières, un fauchage est prévu deux fois par an, avec ramassage et évacuation des déchets verts. Cela permet de réduire le taux d'entretien des espaces verts, mais également de favoriser la biodiversité sur le site (attraction de pollinisateurs, etc) et de créer différentes ambiances au sein des jardins. La gestion guide ainsi l'utilisation de l'espace, avec des zones plus sauvages et tranquilles, mais également des espaces actifs, pour jouer, se rencontrer, offrir un jardin aux voisins,... Le plan de végétations sera affiné en étroite coordination avec Natagora et Bruxelles Environnement au cours des études et permis.



5

UN JARDIN POUR LES ABEILLES

Situé en hauteur, sur le toit du pôle de quartier, les ruches bénéficient à cet endroit d'un très bon ensoleillement, d'une distance de sécurité très favorable par rapport au jardin en bas et d'une source d'eau sous forme de condensation provenant des climatiseurs. A l'instar d'autres ruchers urbains en toiture, cet espace privilégié est annonciateur de très bon miel !



MILIEUX HUMIDES / NOUES DU PARC



Alnus glutinosa 'Imperialis'
aulne noir glutineux



Salix alba
saule blanc



Cornus mas
cornouiller mâle



Frangula alnus
bourdaine



Ajuga reptans
bugle rampant



Persicaria bistorta
renouée bistorte

MILIEUX SECS



Corylus avellana
noisetier



Malus sylvestris
pommier



Pyrus communis
poirier



arbres existants conservés
salix caprea

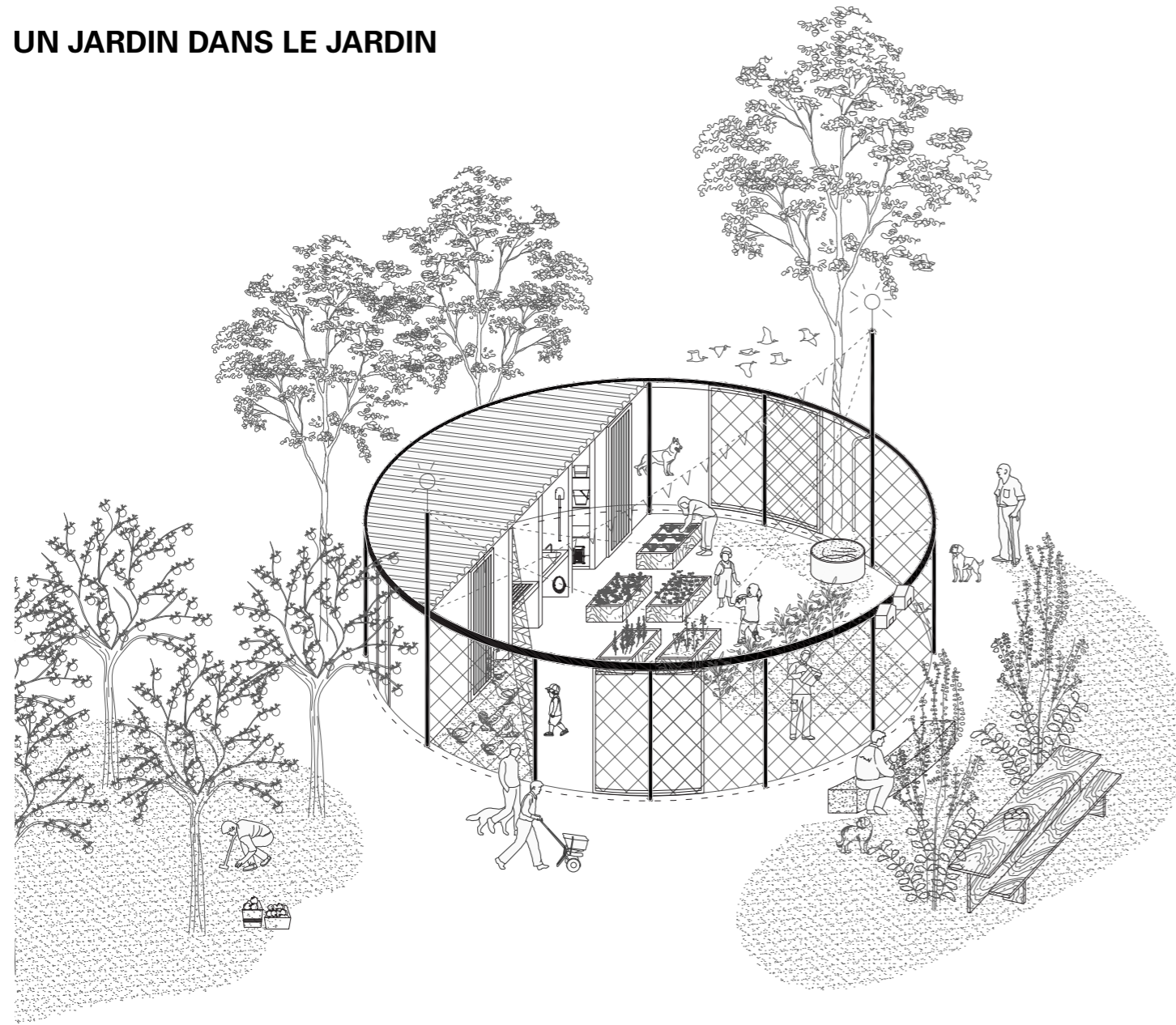
Arbres

Arbustes

Vivaces

Arbres en cèpée

UN JARDIN DANS LE JARDIN



POUR CULTIVER LA TERRE ET LES INTERACTIONS

Le potager, implanté au cœur du parc - et non en toiture du bâtiment -, est pensé comme une oasis au milieu du jardin. De forme circulaire, entouré d'une maille métallique transparente, cet équipement intérieur/extérieur laisse voir depuis l'extérieur les activités qui s'y déroulent et les plantations qui y poussent tout en protégeant celles-ci du piétinement. Des plantes grimpantes viendront peu à peu coloniser la maille de la clôture afin d'intégrer au maximum la structure à son environnement végétalisé.

Au delà des fruits et légumes cultivés, il accueillera un local pour le matériel de jardinage, des toilettes accessibles aux usagers du parc, ainsi que d'autres fonctions à co-imaginer (poulailler, compost, barbecue et cheminée, petit stock de rangement de jardinage,...).

UN ESPACE A CO-CONCEVOIR

Nous proposons en effet que cet équipement dans le jardin devienne l'épicentre du processus participatif du projet. Nous voyons ici une opportunité précieuse et tangible de création d'un espace commun pour des voisin.e.s motivé.es qui peuvent s'y retrouver pour cultiver des fruits, des légumes et des relations sociales, des idées et des moments conviviaux. Conformément à ces objectifs, l'architecture de ce lieu sera le support de ces interactions, un cadre non coercitif propice à l'appropriation. Nous envisageons cette structure comme un lieu d'accueil, un véhicule pour un processus participatif plus profond. Une participation ciblée sera à organiser, dans laquelle un ensemble d'usages, de mobiliers et d'installations formeront la base d'un dialogue avec les futurs utilisateurs. Le but est de s'ouvrir sur le quartier, par le quartier, pour le quartier.



Espace intimisé et verdurisé en extérieur - Studio Ossidiana, Paper Gardens, Milan 2019



raconter les éléments du jardin, dont la récupération d'eau de pluie

LE MOBILIER DU JARDIN

Dans le jardin, des bancs en béton coloré sont implantés de façon à encourager la pause, positionnés en des endroits spécifiques que ce soit au calme ou, au contraire, en relation avec des zones plus dynamiques, ils permettent de profiter du lieu. Une citerne de récupération des eaux de pluie est prévue dans le potager pour arroser les plantes.

D'autres éléments de mobilier sont pensés pour compléter l'offre existante (poubelles, éclairages,..). Enfin, certains éléments spécifiques seront conçus sur base des demandes qui sortiront de la participation (poulailler, barbecue, compost, table de ping-pong,...).

ESPACE DE PARTICIPATION

Pour assoir et impliquer un tel projet, il nous semble essentiel de partir des forces vives existantes. Ainsi, le processus de participation doit débuter par l'inventaire et mise en relation des expertises et énergies déjà présentes dans le tissu local : experts locaux, réseau des potagers communaux, service d'entretien des espaces verts, voisins engagés socialement, éducateurs de rue, etc. Ce pavillon dans le jardin se propose d'être le pionnier du projet (le premier élément à concevoir puis à construire) et la porte d'entrée de l'intégration du processus de participation dans le masterplan plus large. Il se veut donc le coup d'envoi d'un véritable jardin public pour tous et partagé par tous. Pour guider et concevoir ce processus, nous mettrons en œuvre l'expertise combinée de notre équipe (Lauka: Buurthuis Watersportbaan Gent, Marius Renard Anderlecht, Kaartershuisje à Blankenberge,... Ouest: Zinneke, Chassart,...), et inviterons éventuellement d'autres experts (Sandrine Tonnoir, Dear Pigs, CityTools,...).



Lauka, travail de participation sur un équipement de quartier, Gand.

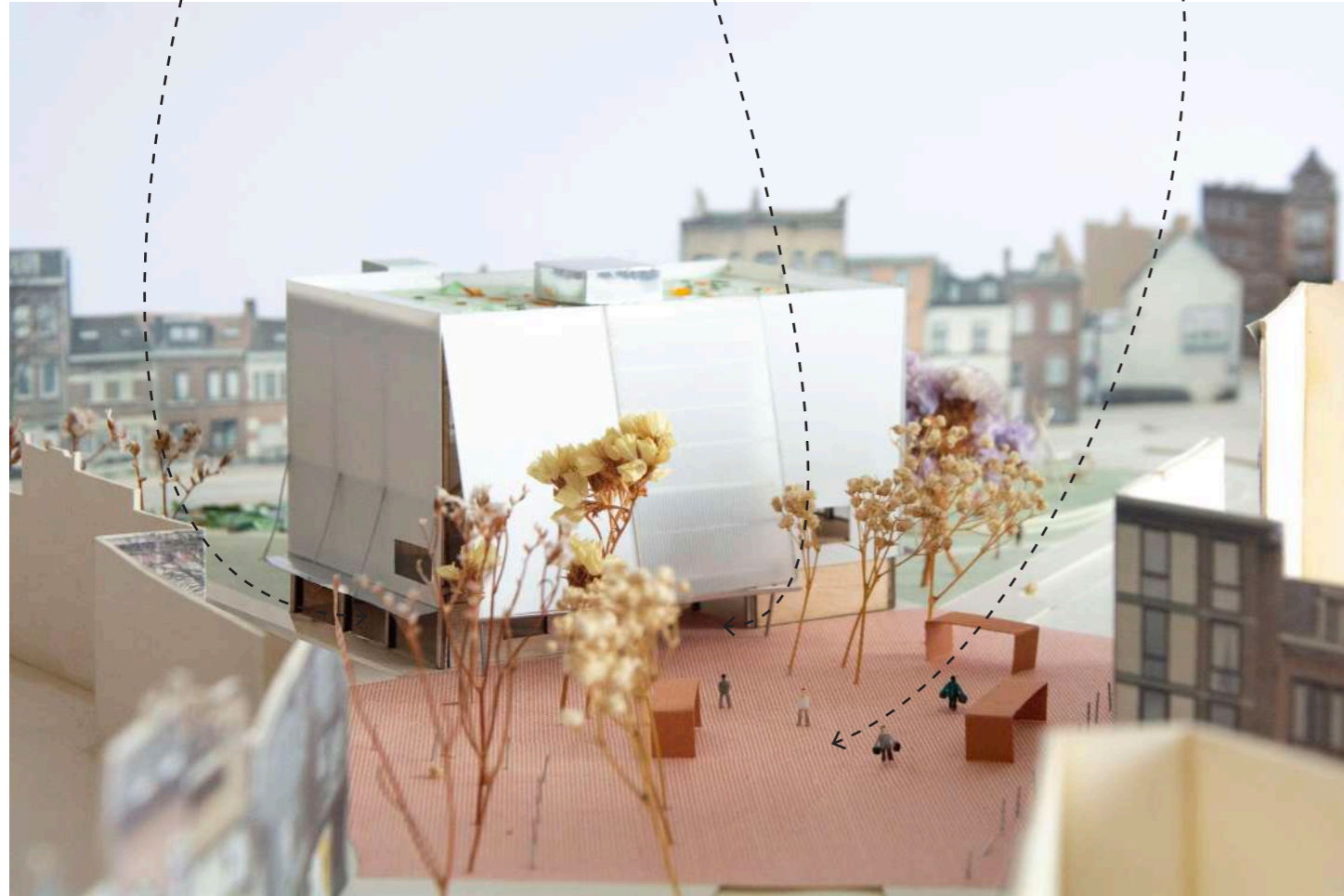
Ce projet se déroule généralement en trois phases. Dans la première phase, nous nous concentrons sur l'exploration et la consultation. Outre l'analyse spatiale classique, l'équipe se rend sur le terrain à des moments précis pour comprendre l'espace d'un point de vue social. La recherche socio-spatiale est menée en parallèle avec des discussions bilatérales supplémentaires avec des acteurs (élèves, vendeurs du marché, associations, organisations, etc.) et des experts (Espaces Verts, Bruxelles Environnement, etc.) et des discussions de quartier ciblées. Dans une deuxième phase, nous explorons des scénarios spatiaux basés sur le design qui répondent dans une certaine mesure aux différentes questions et besoins. Une dernière phase se concentre ensuite sur la finalisation du "plan directeur" soutenu et du retour d'information associé; une étape cruciale qui est malheureusement souvent oubliée.

UN EQUIPEMENT DE QUARTIER CONVIVAL

Des locaux associatifs forment une façade active sur la rue Deknoop, avec des portes d'accès individuelles permettant une utilisation autonome.

La volumétrie du bâtiment génère un auvent accueillant sur le parvis, avec un espace pour les vélos, un banc, des affiches, ...

Le nouveau parvis crée un point de départ clair pour le marché, qui peut également bénéficier des installations du bâtiment (café, sanitaires, rangement, etc.).



Le pavillon dans le jardin bénéficie d'un statut indépendant et peut donc être utilisé lorsque le bâtiment principal est fermé.

Un espace pour le mur d'escalade sera aménagé dans l'aile ouest du bâtiment, avec une vue subtile sur et depuis le parc.

Du côté Sud-Ouest se trouve une terrasse extérieure couverte en relation avec le café, avec une belle vue sur l'aire de jeux.



UN REZ OUVERT SUR LE QUARTIER, UN ETAGE POUR LE SPORT (ET TOUT LE RESTE !)

Le choix d'organiser les activités sportives à l'étage permet d'ouvrir les activités du rez-de-chaussée directement sur les usages et besoins du quartier, dans un dialogue, transparence et activation par les nombreuses associations locales.

Dans un même élan, les activités sportives ramenées aux étages (ou les autres activités, par ailleurs, possibles également dans ces espaces) permettent à toutes et tous d'exercer ces activités (sport, détente, relaxation, discussions, moments conviviaux) dans une intimité et déconnexion de la vie publique, qui est tout aussi précieuse et nécessaire.

UN PROJET, MULTIPLES ADRESSES

Les façades Sud et Nord du pôle de quartier proposent des adresses et portes d'entrées autonomes et différenciées, au service d'un site pluriel, partagé et incarné. Ces différentes adresses participent de la possibilité d'appropriation de ce lieu par plusieurs publics, dans plusieurs horaires et configurations.

Toutes ces activités simultanées ou parallèles, de même que la position des entrées et l'expression des façades poreuses renforcent le contrôle social de l'intérieur du bâtiment et depuis l'extérieur, l'un vers l'autre, en transparence et relations de bon voisinage avec le contexte tout autour.

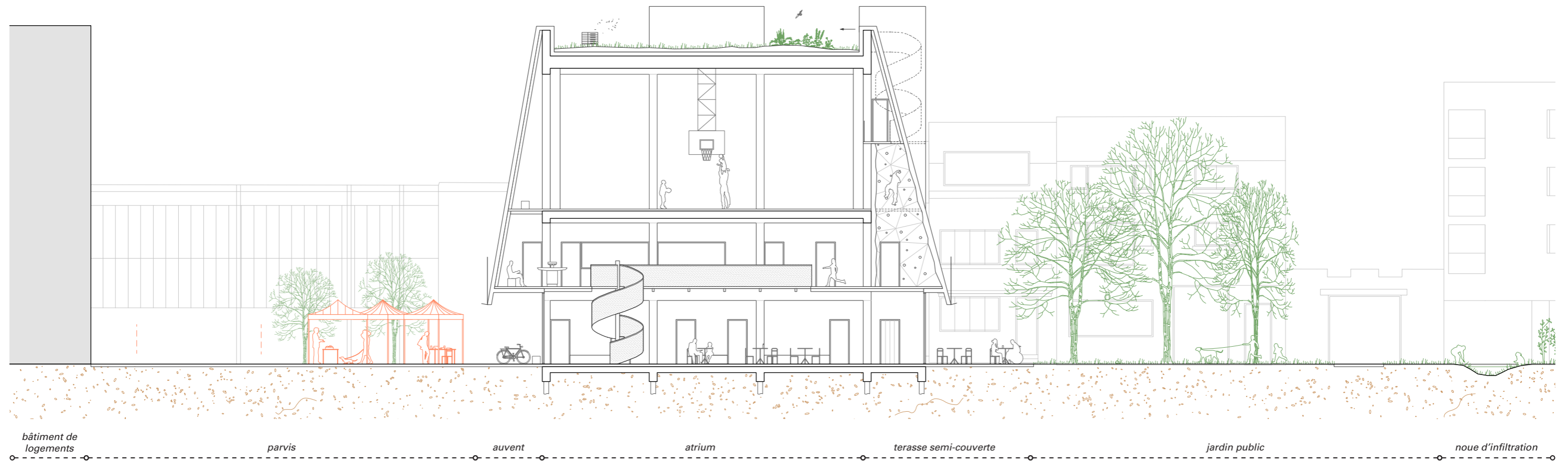
UN VOLUME QUI S'APPRECIÉ SOUS TOUS SES ANGLES

Avec son emprise au sol limitée et son hall central auquel on accède tant depuis le jardin que depuis le parvis, ce bâtiment s'ouvre sur toute ses façades, à chaque fois de manière spécifique et appropriée à l'orientation, usages et vis-à-vis. Il s'agit donc bien d'un "objet" qu'on contourne et apprécie de manière différenciée au fur et à mesure de la promenade, tout au contraire de la logique de façades "avant / arrière". Au gré des façades, on trouve tantôt une terrasse en lien avec le parc, une entrée plus formelle avec de emplacements de vélos et un panneau d'affichage le long du parvis, des accès autonomes plus discrets sur les façades latérales, pour les associations.

SE DONNER DES AILES !

Sur le plan spatial, les "ailes" proposées en façades créent des espaces intéressants et qualitatifs qui permettent en même temps d'organiser la circulation et le stockage à l'extérieur. Elles fonctionnent comme des marquises en auvents au rez-de-chaussée, abritent un mur d'escalade en double hauteur, laissent la place à un escalier fonctionnel, à un espace technique, des rangements, ... Elles cachent et dévoilent, abritent et racontent, de l'intérieur vers l'extérieur et à l'inverse. L'enveloppe du bâtiment est conçue comme une séquence de filtres transparents qui ouvrent le bâtiment sur son environnement de manière discrète, pudique et sincère et invite à une lecture lisible de ses fonctions, sans pour autant tout dévoiler.

UN PROJET D'ARTICULATION ENTRE ECHELLES ET PROGRAMMES



UN BÂTIMENT PROPORTIONNÉ À SON CONTEXTE

Un soin très spécifique a été apporté aux proportions, hauteur et position du bâtiment tel que proposé, de sorte à le faire dialoguer le plus justement possible avec son contexte immédiat. Sa hauteur dialogue avec l'immeuble voisin du square de l'Accueil, son implantation est proposée pour générer des liens et spatialités qualitatives sur toutes ses faces (parvis, jardin, liserés construits,...). Le bâtiment constitue la pièce maîtresse du parvis, la troisième façade qui relie le bâtiment scolaire et les immeubles de logement du square en termes de hauteur et taille. En raison du parvis surélevé entre ces bâtiments, qui est une zone prioritaire pour les cyclistes et les piétons, les voitures doivent ralentir et faire plus attention lorsqu'elles pénètrent dans Evere.

RUE INTERIEURE ET VERTICALITE RACONTÉE

Un atrium traverse le bâtiment par son centre au rez-de-chaussée et relie le parvis au jardin. Il agit comme une voie publique interne qui apporte de la lumière à l'intérieur du bâtiment et le lien visuel entre les différents niveaux.

CAFE - RECEPTION

Au centre du hall se trouve le café-réception, qui est immédiatement visible depuis n'importe quelle entrée grâce à son emplacement central. C'est là que l'on peut s'inscrire pour obtenir des informations, réserver un des espaces à disposition, prendre des renseignements sur les activités en cours, échanger des nouvelles sur le quartier, prendre un café.

UN BOUT DE VILLE POUR TOUTES ET TOUS

Nous posons comme choix de ne pas faire de la salle de sport le point central du site, mais plutôt d'ouvrir le pôle à toutes les personnes qui veulent s'approprier ce lieu, y jouer, prendre une bouffée d'air frais au vert, boire un verre ou simplement le traverser. Nous veillons à organiser les différents éléments du programme de manière à ce que le bâtiment soit un véritable soutien pour le quartier.

L'atrium central, ouvert à tous, offre un abri, des installations sanitaires et un café. Les auvents offrent un espace extérieur abrité à côté de la place et de l'aire de jeux. Les espaces associatifs du rez-de-chaussée assurent un contrôle social naturel.

UN JARDIN PROPICE AUX JEUX ET RENCONTRES

L'échelle plus intime de ce lieu, les transitions douces entre les niveaux et l'ajout de bancs à des endroits précis le long des sentiers de promenade font du jardin proposé un lieu de rencontre pour les jeunes et les moins jeunes. Les parents et les grands-parents peuvent surveiller en toute sérénité leurs enfants en train de jouer, et ce y compris depuis une terrasse ou un des bancs du parc. Vis-à-vis des voisins, les plantations proposées forment également un absorbeur de bruit qui protège le quartier des nuisances du trafic.

REZ-DE-CHAUSSÉE / RUE INTÉRIEURE

ESPACE D'ACCUEIL PARTAGÉ EN DOUBLE HAUTEUR

Le hall d'entrée est à double hauteur et fonctionne intuitivement comme une rue intérieure, une galerie baignée de lumière naturelle. Cet espace permet d'offrir un renouvellement d'air frais jusqu'au centre du bâtiment et crée une sensation d'espace généreuse, une relation riche avec les étages.

UNE CAFETERIA DE QUARTIER

Dans le but de favoriser l'ancrage et relation de ce pôle de quartier avec la place tout autour, le hall est conçu comme une cafetaria, espace nécessaire et d'échanges dans tout équipement sportif, lieu où les parents, les clients du marché, les sportifs eux-mêmes,... peuvent prendre une collation. Sa position au rez-de-chaussée, en relation avec l'espace public en fait un lieu appropriable aussi par ceux et celles qui n'ont pas de lien avec les activités (sportives) aux étages.



Kiosque L'écluse, Porte de Ninove

Maison de Quartier, Lauka

UN ESPACE AU SERVICE DU QUARTIER ET DU JARDIN

En support de cette cafetaria, ce hall propose par ailleurs des sanitaires pour les équipes du marché, les visiteurs du jardin. Un espace pour changer les bébés et pour les premiers secours sont autant de fonctions d'appuis qui rendent l'usage et appropriation de l'ensemble (parvis, jardin, pôle de quartier) agréables et inclusifs. Ces fonctions simples, évidentes presque (mais souvent absentes dans l'espace public) permettent à toutes et tous d'investir les lieux de manière apaisée.

SALLES AUTONOMES

Les salles proposées au rez-de-chaussée peuvent fonctionner comme une partie du complexe sportif mais aussi comme des unités autonomes - notamment orientées vers le réseau associatif - , chacune ayant son adresse et son entrée distincte, ce qui augmente encore sa diversité d'utilisation et réduit les restrictions ou complications pratiques telles que peuvent devenir les enjeux de planning, sécurité, stockage,... Ces locaux s'ouvrent sur le quartier et participent à raconter la diversité des acteurs, activités, horaires et générations impliquées.

FACADES HABITÉES

Les avantages de l'empreinte réduite de ce bâtiment volontairement compact, avec ses entrées de part et d'autre et des fonctions publiques au rez-de-chaussée, ouvertes sur son centre (rue intérieure) et vers l'extérieur en font un socle très actif. Du côté du parvis, l'entrée est marquée par une marquise et une colonnade qui abritent des arceaux à vélo, un banc sous une grande fenêtre ainsi qu'un espace pour des panneaux d'affichage annonçant les activités à venir. Côté parc, une terrasse publique est nichée sous l'aile reliant le jardin.

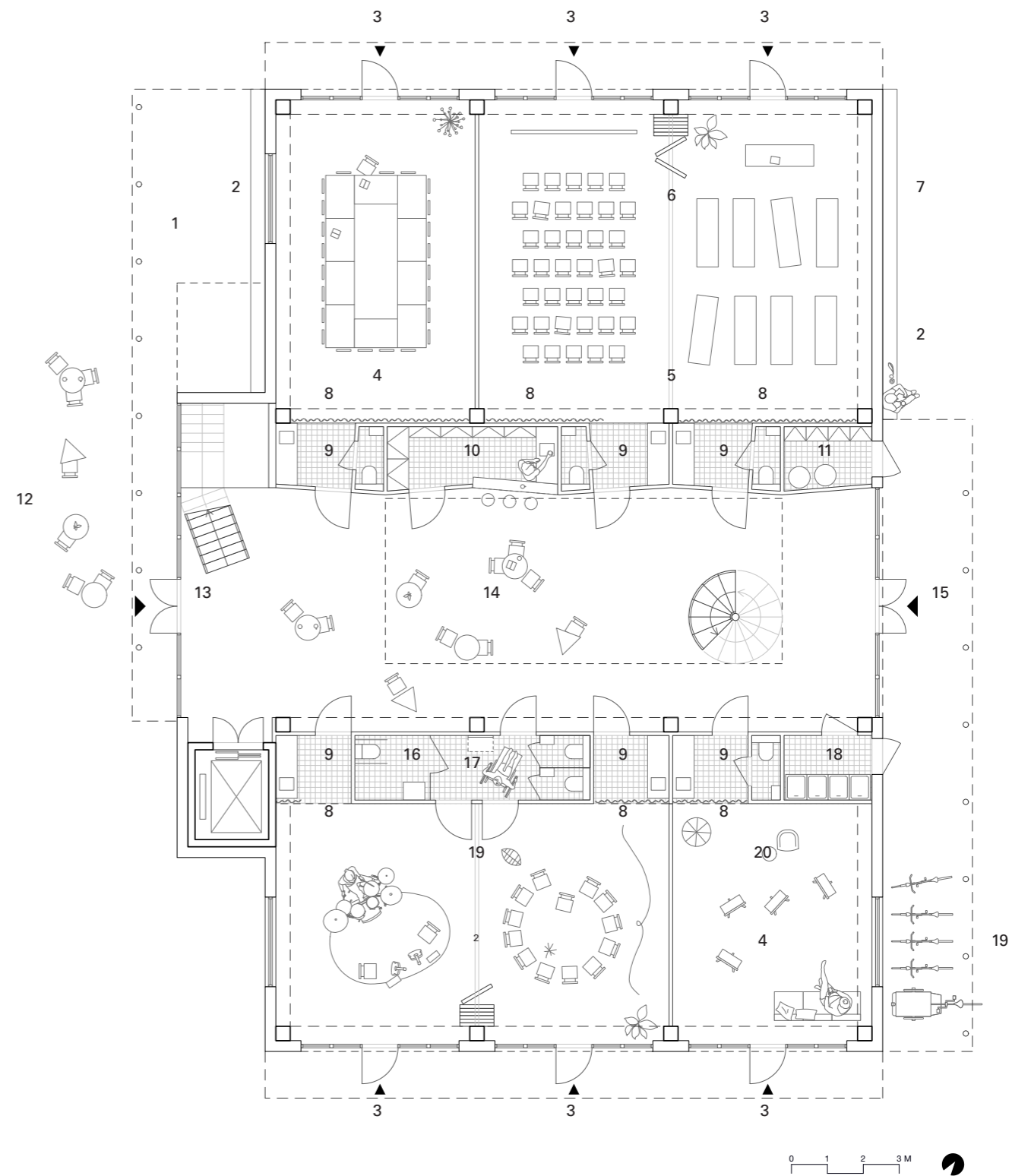


UNE ORGANISATION SPATIALE EFFICACE ET GÉNÉREUSE

Une structure rationnelle organise l'espace en trois grandes zones, séparées les unes des autres par des bandes techniques qui servent à la fois de sas acoustiques, de filtre visuel et qui abritent des espaces fonctionnels, rangement, sanitaires, salles de premiers secours,... Cette organisation compacte et efficace maximise l'espace dédié aux activités et l'oriente vers l'extérieur, tout en générant des espaces principaux ouverts et flexibles avec leur propre autonomie.

CONFIGURATIONS VARIÉES

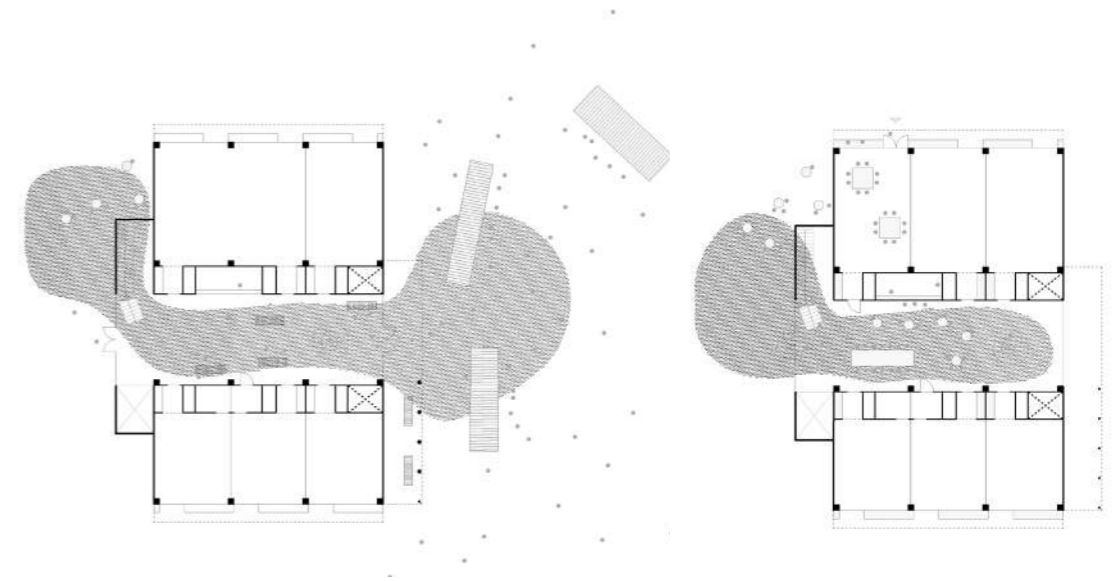
En outre, les zones réservées aux associations dans les deux bandes qui s'ouvrent sur l'extérieur peuvent se transformer selon les besoins et configurations souhaitées. Les portes accordéons qu'on propose entre deux espaces dédiés offrent une séparation facile et efficace ainsi qu'une adaptabilité remarquable (système éprouvé, utilisé avec succès dans d'autres projets). De cette manière, et en envisageant les utilisations futures, nous pouvons proposer une gamme plus large de tailles de pièces.



1. terrasse (c)ouverte sur le jardin
2. banc
3. portes d'entrée individuelles des associations
4. salle d'association de taille moyenne 55m²
5. grande salle 108m² / 2 salles d'association de taille moyenne 53-55m²
6. cloison acoustique en accordéon
7. panneaux d'affichage
8. rideaux acoustiques
9. sanitaires et lavabo (tampon acoustique)
10. bar / accueil central 8m²

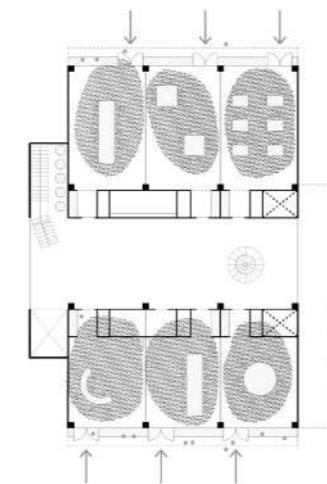
11. local compteurs / pompe de la citerne 4m²
12. terrasse ensoleillée
13. entrée du hall d'accueil, accès par le jardin
14. cafetaria de quartier 140m²
15. entrée du hall d'accueil, accès par le parvis
16. sanitaires PMR
17. table à langer
18. local poubelle
19. salle de taille moyenne 80m² / 2 petites salles d'associations 2x40m²
20. abri à vélos couvert

ATRIUM

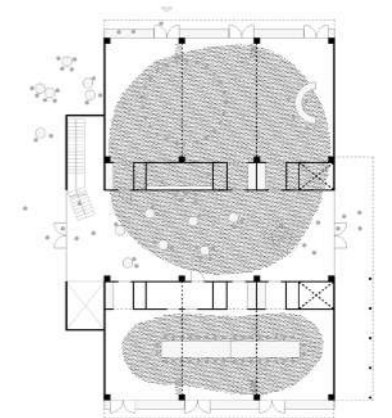


*mercredi , 8h
atrium + marché
le marché se développe sur le parvis et
jusque dans le hall*

*mercredi , 13h
pause déjeuner : utilisation indépendante de
l'espace de l'atrium et de la terrasse. le marché
s'est retiré*



*mercredi , 18h
six associations fonctionnent en parallèle,
via leurs entrées indépendantes*



*samedi , 20h
création de deux grands espaces qui agran-
dissent leur capacité et peuvent accueillir des
activités pour un grand nombre de personnes.
possibilité d'intégrer l'espace de l'atrium et de
la terrasse*

BEL ETAGE

Par un généreux escalier en colimaçon, on accède à l'étage supérieur, qui fonctionne en balcon sur le foyer du rez-de-chaussée. Cet étage conçu comme une loggia, propose une circulation en forme d'anneau le long de l'atrium. Les galeries qui le composent s'ouvrent sur la lumière et les vues tant vers l'extérieur que vers le cœur du bâtiment. C'est ici que commence la partie sportive du bâtiment : on y trouve deux salles de tatami, des vestiaires et sanitaires, une salle de premiers secours et un espace polyvalent (réunion, atelier, association...).

Sur les façades Est et Ouest, les passerelles passent sous les ailes translucides qui les baignent de lumière naturelle et leur donnent des espaces supplémentaires, de palier. Nous y prévoyons des bancs, une fontaine d'eau, des casiers, des fenêtres donnant sur les salles de sport. C'est ici qu'on arrive avant de faire du sport, qu'on peut se croiser ou discuter, prendre un verre d'eau ou passer un appel, profiter de la vue ou d'un répis avant ou après l'effort.



Une salle de sport qui peut inviter d'autres usages (Beta Office, Ru Paré)

ON NE PEUT PAS TOUT DEFINIR

Ces espaces intermédiaires ou non strictement définis apportent des qualités spatiales et d'usage qui nous semblent enrichir le projet et son organisation efficace. Ils deviennent des valeurs ajoutées, des "extras" propices à tous ces petits moments non définis, discrets ou fugaces, imprévus ou précisément recherchés pour ces qualités, qui donnent du sens à un bâtiment par et pour ses usagers.

UN EQUIPEMENT ACCESSIBLE A TOUTES ET TOUTS

Le long du parc, sous les ailes translucides du pôle de quartier, un escalier ouvert en acier léger invite à relier le hall central du rez-de-chaussée aux étages supérieurs, en passant par un mur d'escalade. Les zones utilitaires telles que les vestiaires et la salle d'urgence seront situées à proximité immédiate de la cage d'escalier et de l'ascenseur, afin d'offrir à tous l'accès le plus confortable possible. Un ascenseur performant, d'une capacité suffisante, permet aux athlètes de tous niveaux et de toutes classes d'accéder à tous les étages. La typologie de ce bâtiment et niveaux, en "gradins" nous permet également de réaliser des économies, puisque le coût principal des ascenseurs, qui devait de toute façon être supporté, est le coût initial de mise en service et non le nombre d'étages desservis.



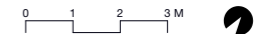
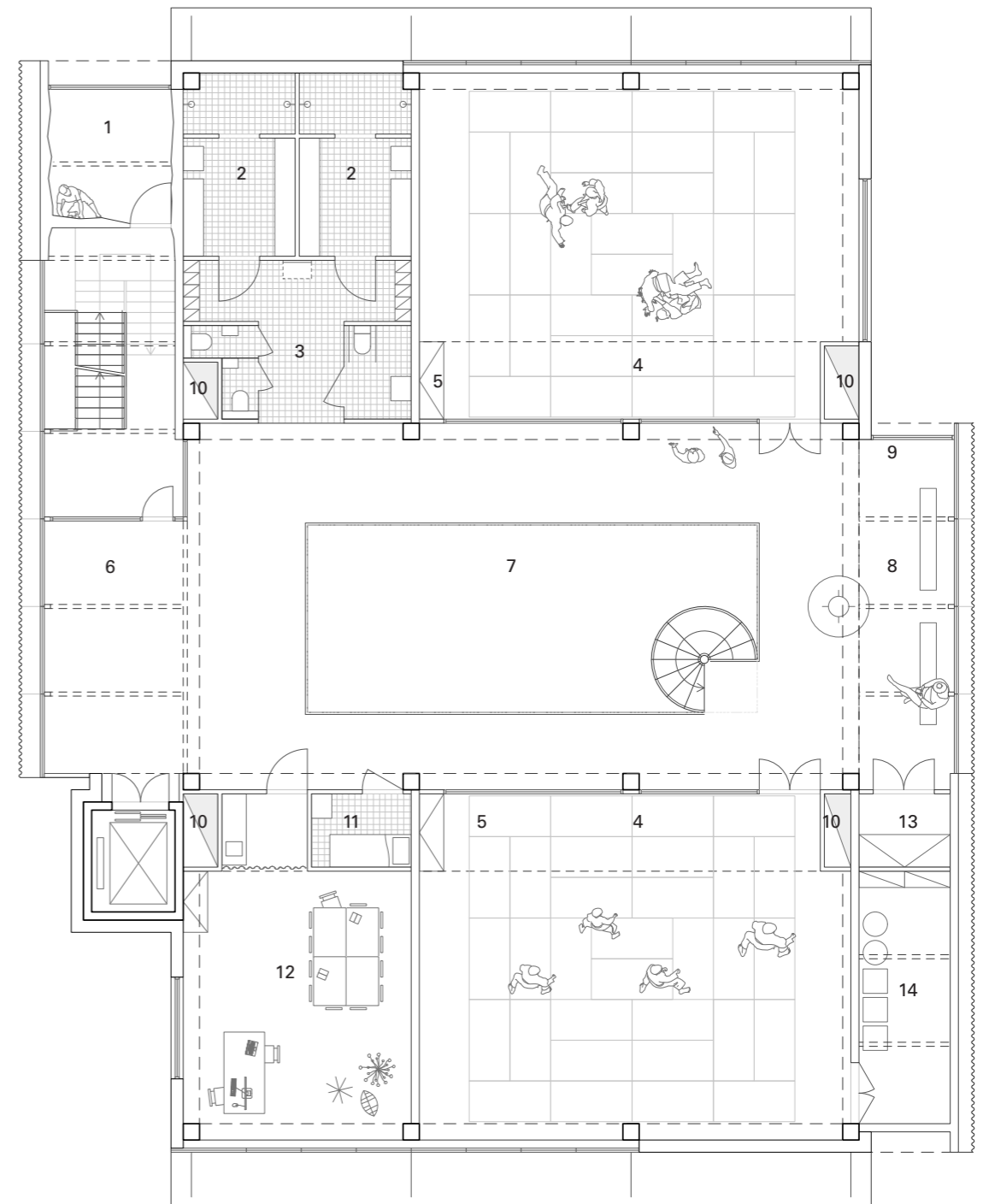
Le travail des façades (vitrage et polycarbonate) fabrique des conditions agréables pour le sport, avec des vues et lumières de grande qualité

TATAMI ROOMS

Les salles à sol en tatami sont des espaces très bien proportionnés, baignés de lumière naturelle et ouverts sur le paysage. Ces espaces permettent l'exercice d'activités diverses de type danse, yoga, psychomotricité, sports de combats, etc. Le rapport à la lumière, aux baies vitrées, à la canopée des arbres autour en font des espaces de grande qualité et sérénité.

ESPACES TECHNIQUES

A cet étage intermédiaire de "bel étage", nous prévoyons également un espace pour les installations techniques sous l'aile le long du parvis. Cet emplacement sous un morceau de "toit" est un choix logique en raison du chemin le plus court vers l'air extérieur, de l'accès facile depuis le palier et de l'accès rapide à tous les étages. Quatre gaines techniques spacieuses sont organisées à travers tout le bâtiment, disposées de manière à réduire les croisements et les longueurs de gaines. De la sorte, on peut proposer des installations confortables et adaptables, à l'échelle de tout le bâtiment.



1	mur d'escalade	13m ²	8	fontaine à eau / coin repos	
2	vestiaire	34m ²	9	vue vers le parvis	
3	sanitaires	13m ²	10	gaines techniques	
4	espace tatami	94m ² / 9x11m	11	local premiers secours	5m ²
5	rangement tatami	2,2x1,1m	12	petite association / atelier	41m ²
6	place de rencontre / circulation		13	rangement tatami	5m ²
7	atrium	54m ²	14	local technique	14m ²

SPORT ET CANOPEE



LE TOP DES SPORTS

Le défi architectural des salles de sport est qu'il leur faut beaucoup de lumière indirecte, afin d'offrir un terrain de jeu égal et éviter l'éblouissement ou la surchauffe. L'orientation du bâtiment (N-S) permet de bénéficier d'une large lumière latérale à travers les ailes, d'une lumière provenant du nord et d'une lumière indirecte provenant d'un puits de lumière situé près de la façade sud.

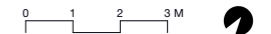
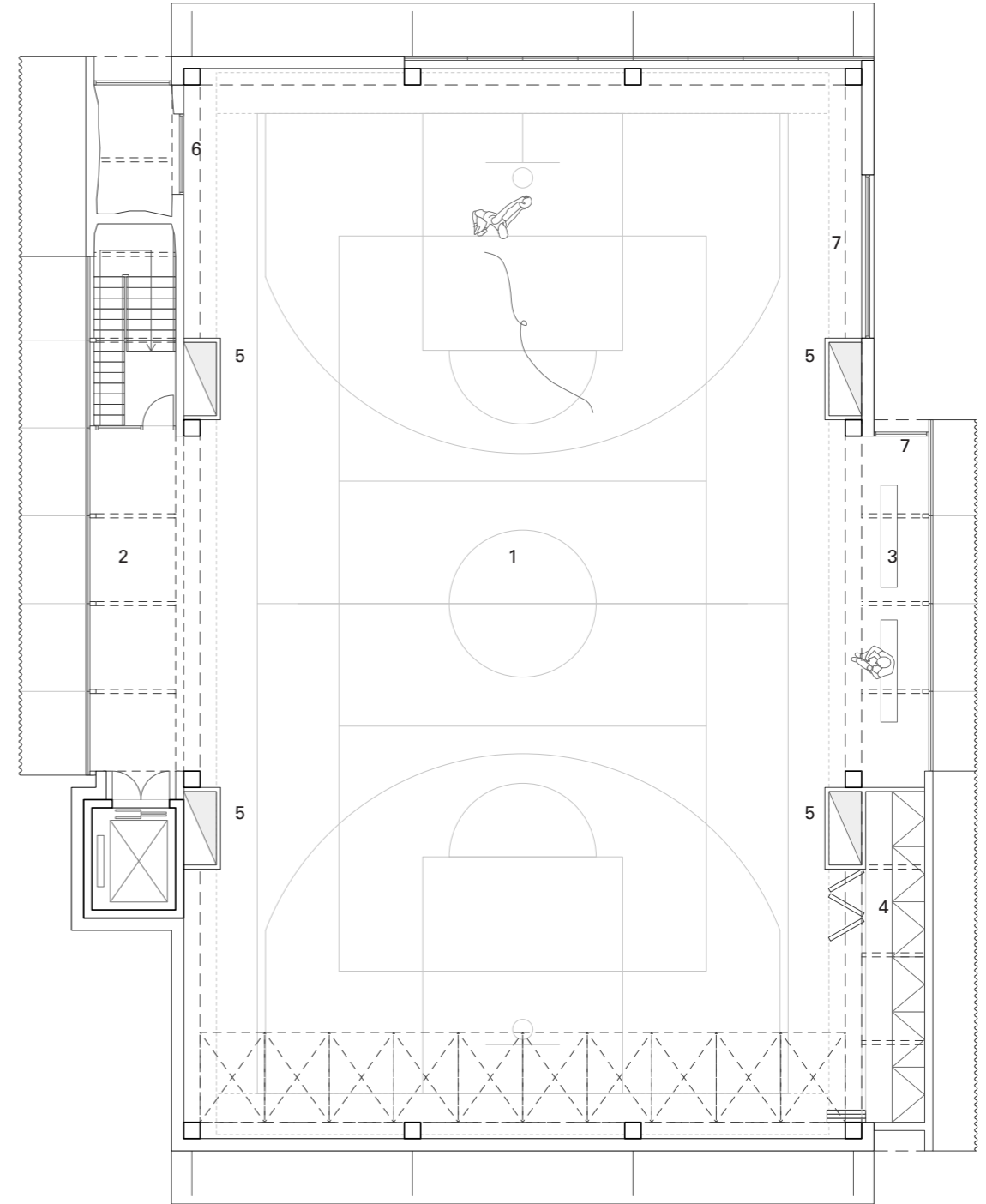
La décision de placer la salle de sport en hauteur (étage +02), combinée aux différentes transparences et aux plis des ouvertures de la façade, fabrique cet espace inspirant et inspiré pour la pratique du sport, en toute déconnexion de la vi(II)e active qui se poursuit en bas.

SPORT D'ANCRAGE

Ce lieu sous la toiture sera un espace inspirant, déconnecté du sol et de nos vies quotidiennes. Equipé principalement pour les sports (basket,...), il invitera aussi à d'autres usages possibles (rencontres festives, cérémonies, petits spectacles ou expositions, concert,...), que l'organisation spatiale, les espaces de rangements voire même le balcon (spot idéal pour un disc-jockey) invitent à d'autres usages occasionnels.

UN SURPLUS D'ESPACE

La structure porteuse du bâtiment est adaptée à la taille du terrain de basket, avec une zone libre d'un mètre tout autour. Grâce aux différentes 'ailes' du bâtiment, nous créons une zone excédentaire autour de cet espace, utile comme espace de circulation, espace de stockage et espace pour les réservistes, les familles, les coachs.



1	terrain de sports terrain de basket	438m ² 24 x 13m
2	palier	
3	banc / petite tribune	
4	local de rangement	12m ²
5	gaines techniques	
6	vue vers le mur d'escalade	
7	vue vers le parvis	54m ²
8	coupoles, lumière indirecte	

UNE PEAU SUBTILE, UNE ENVELOPPE INTELLIGENTE

TOITURE VERTE, ACTIVE, TECHNIQUE, MELLIFERE

La toiture fait office de cinquième façade. Nous avons choisi de ne pas rendre cette toiture accessible au public, mais nous l'activons par ailleurs à diverses fins. Une toiture verte semi-intensive (substrat de 15 cm) contribue à la biodiversité (oiseaux, insectes, etc.), assure la rétention de l'eau et maintient la fraîcheur du bâtiment. Il y a de la place pour des panneaux solaires, un petit volume pour le groupe de ventilation et une verrière orientée nord.



LUMIERE NATURELLE

Le programme sportif exige un éclairage uniforme, que nous voulons obtenir autant que possible grâce à la lumière naturelle. Au même temps, nous veillons à ce que la salle de sport ne surchauffe pas et donc éviter de dépendre de systèmes de protections solaires nécessitant beaucoup d'entretien. La façade se compose d'une combinaison de parties fermées et parties translucides en polycarbonate, un matériau qui présente un excellent équilibre entre la pénétration de la lumière, la valeur d'isolation et le prix de revient.

COMFORT THERMIQUE

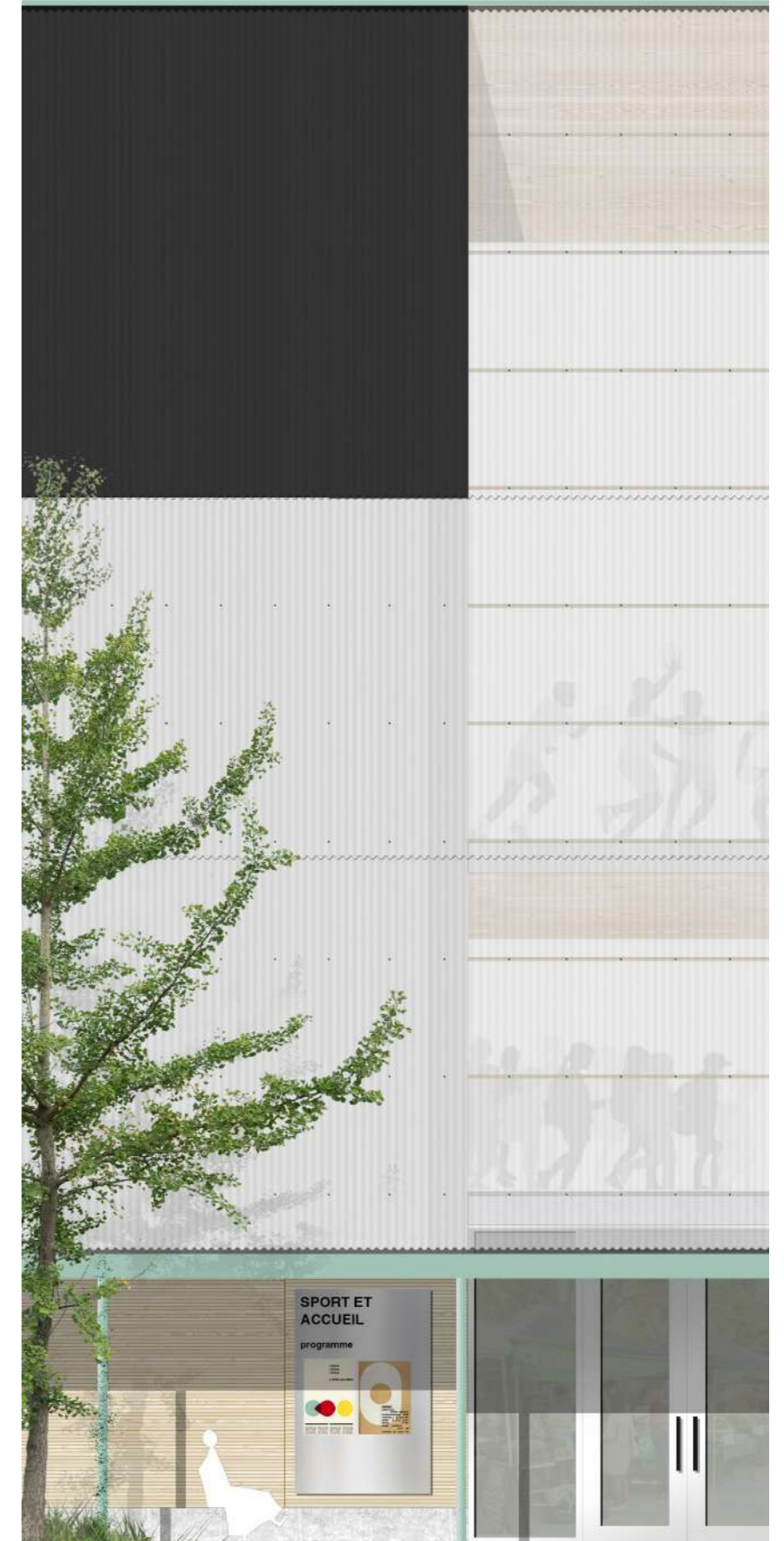
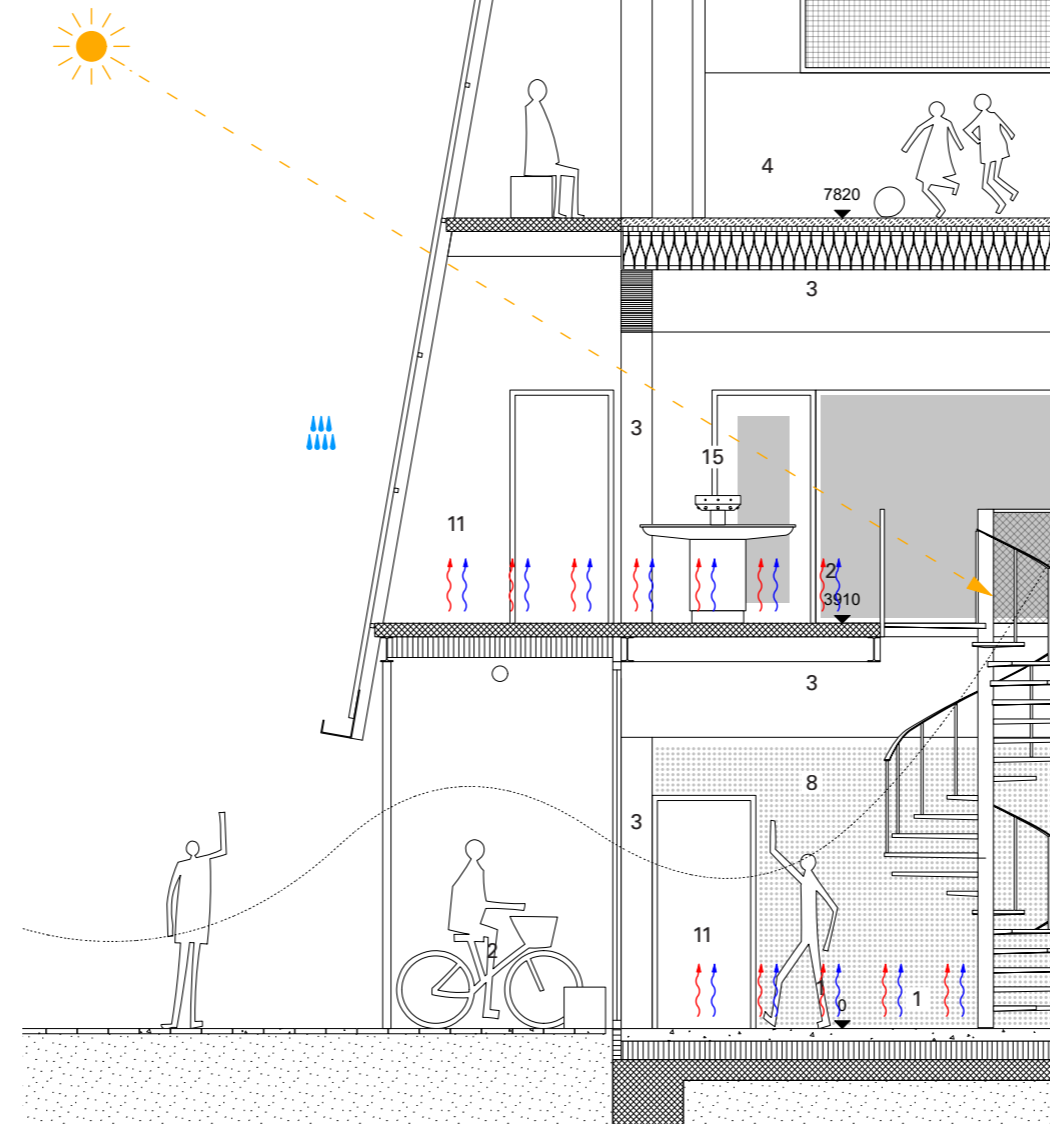
Grâce à sa forme compacte, la performance thermique du bâtiment est optimale. Les surfaces de déperdition par les façades et le toit sont faibles par rapport à la surface de plancher utilisable.

La conception prévoit de larges débords sur les façades extérieures des associations. Les parois latérales inclinées peuvent être ouvertes au niveau du patio, créant ainsi un flux de ventilation naturelle pour l'évacuation de la chaleur.

EAU DE PLUIE

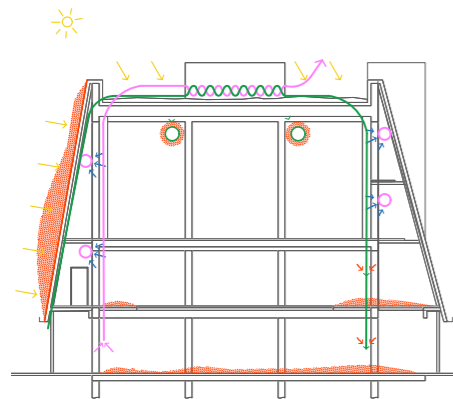
Grâce à les 'ailes' l'eau de pluie est collectée, filtrée et utilisée pour les toilettes et l'entretien des espaces verts. Une légère coloration de l'eau des toilettes est donc possible, mais il s'agit simplement d'une question de sensibilisation et d'information des utilisateurs.

1. Finition de sol robuste et résistante à l'usure
2. Élément de construction en bois résistant au feu avec structure en nid d'abeille (type Kielsteg)
3. Structure primaire en bois massif (poutres et colonnes)
4. Plancher sportif découpé acoustiquement de haute performance
5. Plaque isolante en polycarbonate
6. Toiture verte biologique pour les abeilles et les oiseaux
7. Récupération des eaux de pluie pour les chasses d'eau
8. Absorption acoustique sur les murs
9. Entrée de lumière diffuse
10. Refroidissement et chauffage par ventilation
11. Chauffage passif par le sol (chauffage + refroidissement) à basse température
12. Panneaux photovoltaïques
13. Mur solaire
14. Hôtel à abeilles
15. Fontaine à eau
16. récupération d'eau pluviale grâce aux ailes

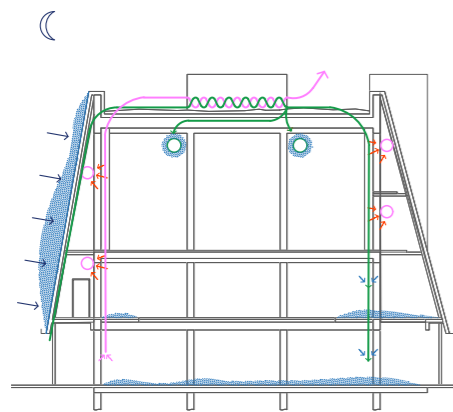


UN PROJET TECHNIQUEMENT COHERENT

Notre proposition, étudiée avec toute l'équipe d'ingénieurs, offre une flexibilité maximale, en particulier en ce qui concerne les techniques. Les 4 gaines centrales et les zones correspondantes avec faux-plafond au rez-de-chaussée et bel-étage offrent beaucoup de souplesse pour le projet et programme actuel, mais également de belles potentialités d'évolution ou adaptabilité dans le futur. Un bâtiment durable est un bâtiment qui peut servir ses utilisateurs aussi longtemps, aussi confortablement et aussi simplement que possible. Et ensuite les suivants ! Comme le bâtiment n'est pas utilisé en permanence, il est plus logique de concevoir une structure légère avec des techniques principalement basées sur l'air (chauffage et refroidissement). De cette manière, le bâtiment peut répondre rapidement à des besoins changeants.



hiver, apports solaires bienvenus



été, rafraîchissement nocturne

ÉNERGIE DURABLE ETE COMME HIVER

La façade ouest inclinée sera équipée d'un mur solaire, un système de double façade avec des micro-perforations dans la couche extérieure métallique, de préférence de couleur foncée, à travers lesquelles l'air frais entre dans le groupe d'air et se

préchauffe passivement jusqu'à environ 15°C en été, ce qui réduit considérablement la demande de chaleur. Le système comporte un by-pass les jours où le bâtiment a besoin d'être refroidi plutôt que chauffé.

En été, le système est réversible grâce à un by-pass et à la ventilation mécanique nocturne, en raison de l'entrée par les panneaux métalliques qui absorbent le rayonnement froid pendant la nuit, ce qui ramène les pièces à des températures inférieures à 20°C, y compris pendant les épisodes de canicules. La combinaison d'une pompe à chaleur air-eau (éventuellement une pompe géothermique avec beoveld), de panneaux photovoltaïques de 20 kW sur le toit et d'un grand réservoir tampon d'eau (froide et chaude) est une solution efficace sur le plan budgétaire et hautement durable.

CABINE HAUTE TENSION

Nous avons soigneusement implanté le bâtiment afin de créer des espaces publics significatifs tout autour. Nous avons étudié différents scénarios, dont en priorité celui de laisser la cabine à haute tension sans la déplacer. Mais cet impératif (important dans le budget et les démarches) générerait finalement trop de conséquences négatives sur d'autres décisions, relations et spatialités (jardin, parvis, pôle de quartier,...).

Dès lors, et après avoir soupesé les forces et faiblesses des différents scénarios, nous proposons (chiffage conséquent de ceci repris dans le budget) de déplacer la cabine souterraine haute tension existante. Le plan d'implantation des réseaux d'impétrants nous montre qu'un déplacement vers le carrefour est possible sans prolonger les câbles existants, donc à un coût raisonnable par rapport au budget de construction. Cela sera une des premières études à mener plus en amont après la phase concours.



proposition de déplacement de la cabine existante, cfr axe connexion actuelle

UNE CONSTRUCTION ECOLOGIQUE ET RATIONNELLE

LE BOIS, UN CHOIX POUR LA PLANETE

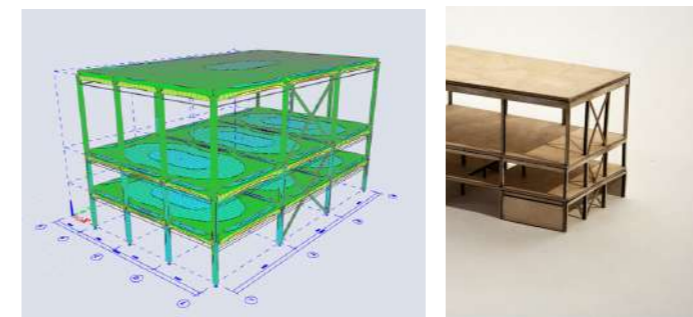
Nous proposons de construire le bâtiment en bois. Par rapport aux matériaux traditionnels (acier et béton), l'application du bois ne nécessite qu'une bien moindre fraction d'énergie de production. Les capacités techniques de la construction en bois ont considérablement progressé ces dernières années, rendant possible la construction de bâtiments de cette envergure.



Poutres et Colonnes en bois LC Hourdis bois - ref marque Kielsteg

STABILITE

Les colonnes et poutres seront réalisées en bois lamellé, offrant ainsi une structure légère et écologique qui conduira également à une fondation moins coûteuse et plus légère. Pour les dalles de sol, nous optons pour des hourdis en bois creux (ref. Kielsteg). Il s'agit d'un système innovateur de dalle légère qui obtient les meilleurs résultats en termes d'écologie. Grâce à un collage intelligent des montants verticaux avec des brides horizontales, un ensemble très résistant est formé, beaucoup plus efficace en termes de matériaux qu'une plaque CLT. Le système permet de réaliser de grandes portées, on peut donc couvrir la salle de sport en un seul élément. Les dalles peuvent également être laissées apparentes, évitant ainsi les faux plafonds et autres.



prédimensionnement structure bois

maquette structure

La stabilité au vent est assurée par la trémie d'ascenseur en béton armé et plusieurs croix de contreventement dans les façades. Les hourdis en bois sont reliés les uns aux autres pour fonctionner comme un seul ensemble.

Ce principe et matériaux structurels ont été étudiés avec nos ingénieurs en phase concours (voir maquettes et modélisations).

CIRCULARITE ET FLEXIBILITE

La structure de base est claire et repose sur une grille à colonnes avec de grandes portées. Les cloisons qui divisent les espaces sont non porteuses, ce qui permet un aménagement flexible dans le futur. Pour autant, ces cloisons seront suffisamment lourdes en terme d'acoustique, pour un bon usage simultané des différents espaces. La structure peut être entièrement préfabriquée, ce qui permettra de réduire le temps de construction. Les connexions seront réalisées autant que possible avec des plaques d'insertion invisibles et des liaisons boulonnées. Ainsi un démantèlement ou une modification de la structure reste possible.



CONFORT ACOUSTIQUE

L'acoustique est un point d'attention dans la construction en bois. D'une part, le bois apparent offre une acoustique intérieure agréable, avec peu de réverbération et une atténuation naturelle des sons aigus. D'autre part, une attention particulière aux bruits de chocs entre les étages est nécessaire. Pour cela, nous prévoyons une chape flottante lourde dans la salle de sport et les salles de tatami avec un découplage acoustique (voir schéma de principe). Nous vérifierons nos principes et détails avec un bureau spécialisé en acoustique.

SECURITE INCENDIE

Le bâtiment est un bâtiment bas, avec deux compartiments: un duplex au RDC et R+1, et la salle de sport au R+2. Nous prévoyons une sortie de secours par escalier, permettant 99 personnes dans la salle de sport. A chaque étage, il y a un accès aisé pour le pompier par les fenêtres. Une résistance au feu de 60 minutes est obtenue en réalisant des sections de bois suffisamment grandes.