

Offerte

12.10.2023

Dossiernummer: 0602/V001/2023



CONTACT

Stad Brussel

Stadsontwikkeling mobiliteit en in-
richting

Hallenstraat 4
1000 Brussel

VOLLEDIGE OPDRACHT VOOR EEN
PROJECTLEIDER VOOR DE

**creatie grafische &
speelse identiteit** EN

inrichting VAN EEN DEEL VAN DE
Molenbeekstraat EN
een waterplein

IN HET KADER VAN HET SCHOOLCONTRACT DROOTBEEK



Inhoud

Gelaagde visie	<i>p.02</i>
Methodiek	<i>p.10</i>
Budget	<i>p.11</i>
Bijlage A B C	<i>p.12</i>
Statuten PTA	<i>p.16</i>

Nota

De nota zoals gevraagd in het bestek bestaat uit de 3 delen (gelaagde visie, methodiek en budget) en start op de volgende pagina).



CONTACT

Tine Van Herck

PTArchitecten

Zwart Paardstraat 15

1080 Brussel

Tine@ptarchitecten.be

Gelaagde ontwerpvisie



Magnolia Secondary Garden, Mass planning

Een plein en straat kent verschillende gebruikers en heeft verschillende functies. Het is een plek waar mensen elkaar ontmoeten, verplaatsen, wachten,... Om deze plekken te ontrafelen ontwikkelen we een gelaagde ontwerpvisie. De onderlaag is de context. Daarboven ligt een belangrijke waterlaag waar we hemelwater 100% zullen infiltreren. In functie van de mobiliteit voorzien we minimale verharding, de stromenlaag geeft de bewegingen van verschillende vervoermodi weer. De mogelijkheden om te vergroenen zijn te zien op de stromenlaag. Ten slotte geeft de verblijfslaag weer waar we maximaal inzetten op ontmoeting, spel- en rustplekken. Deze lagen vormen samen opdracht 2 van het bestek i.v.m. het inrichtingstraject. De verblijfslaag wordt opgeschaald naar de identiteit van de buurt en maakt deel uit van het identiteitstraject (de eerste opdracht van het bestek).

OPDRACHT 1:

IDENTITEITSTRAJECT

OPDRACHT 2:

INRICHTINGSTRAJECT

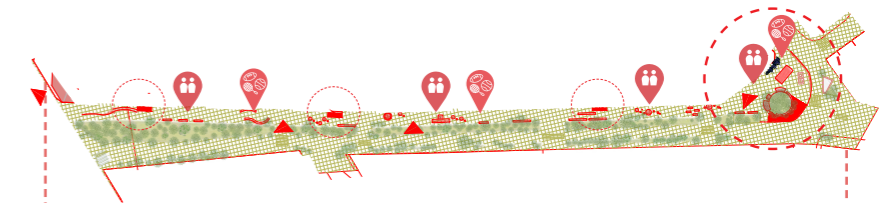
5. Canvas

Knooppunten krijgen een co-creatieve canvas als drager van een gedeelde grafische identiteit



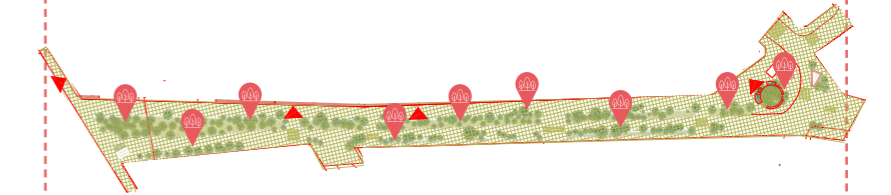
4. Verblijfslaag

Maximaal inzetten op ontmoeting-, spel- en rustplekken



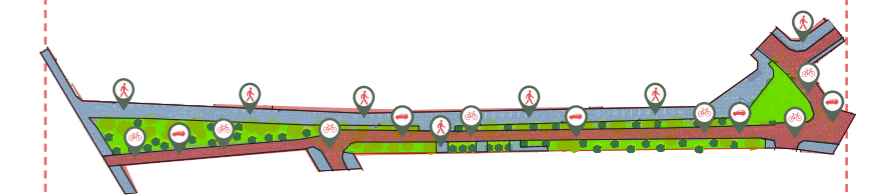
3. Vegetatielaag

Maximaal vergroenen i.f.v. ecologische meerwaarde



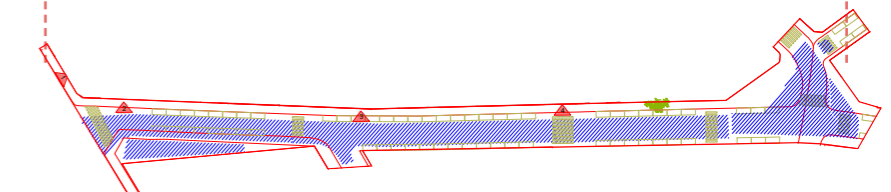
2. Stromenlaag

Wegprofiel i.f.v. verschillende gebruikers en hun vervoersmodi



1. Waterlaag

Maximale waterinfiltratie voorzien



1. La couche eau permet 100% d'infiltration

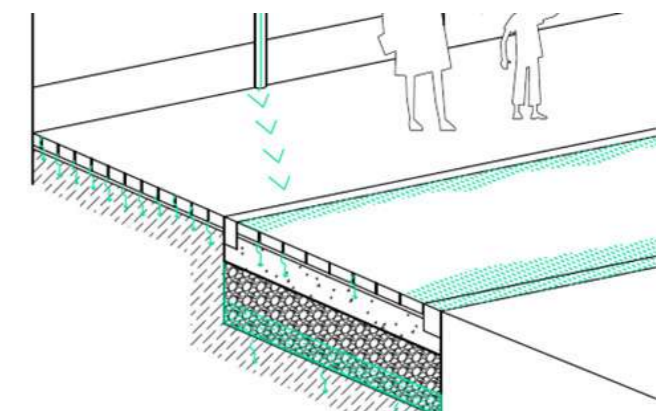
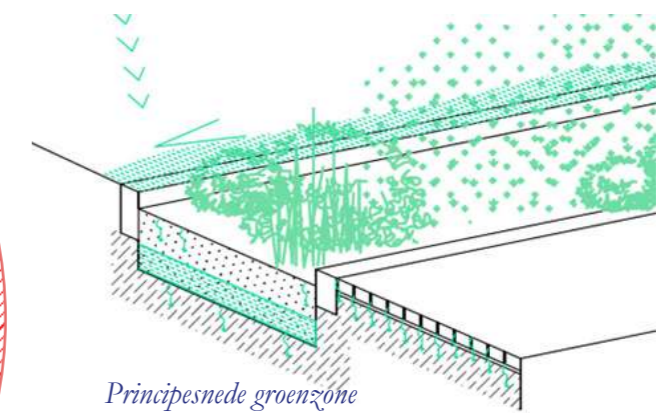
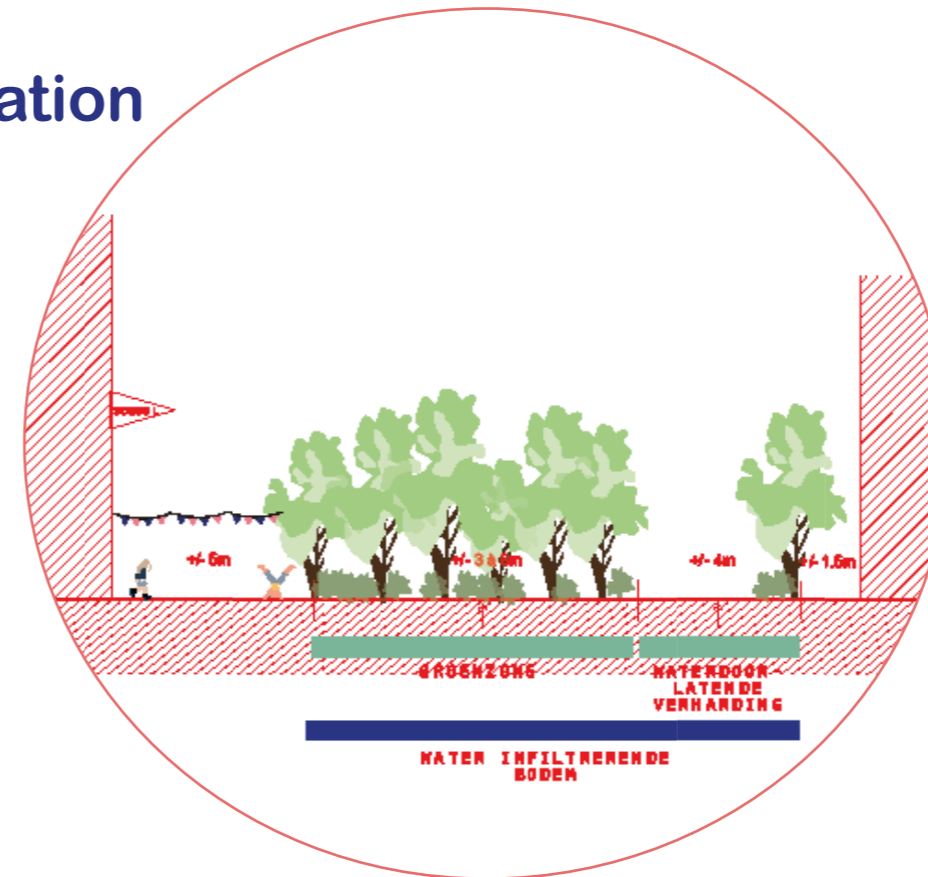
Dans ce projet, nous avons prévu des aménagements reposant sur le concept de gestion intégrée des eaux pluviales (GiEP). Cette approche consiste à utiliser un lieu ou un objet, qui a déjà une fonction première, en lui conférant une fonction hydraulique. Ainsi le projet d'aménagement ici proposé nous permet de gérer les eaux pluviales de manière intégrée :

- au niveau des **1845 m²** d'espaces verts prévus en les creusant légèrement de 10 à 20 cm pour y créer un volume tampon,
- au niveau de la chaussée prévue avec **1400 m²** de revêtements en béton perméable permettant de créer un réservoir tampon en sous-fondation de 20 à 40 cm en fonction des zones.

Les profondeurs/épaisseurs des ouvrages ont pu être revus à la baisse par rapport à notre première étude hydrologique car le projet d'aménagement a été optimisé pour maximiser les surfaces d'infiltration qui passent à 3245 m² (+15%) et en réalisant les calculs selon la méthode des pluies.

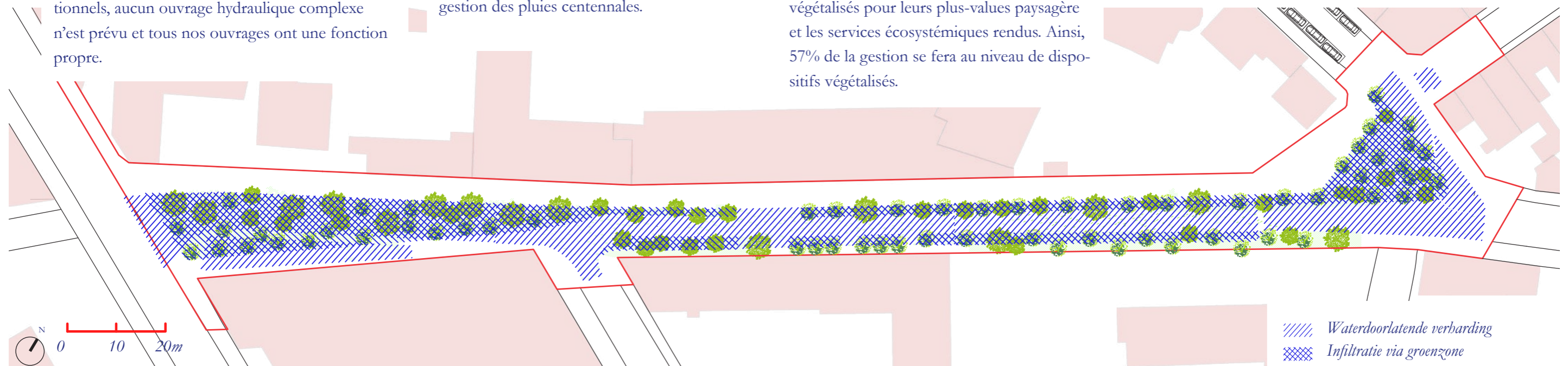
Au-delà des aspects quantitatifs, la gestion des eaux pluviales prévue est également qualitative puisque qu'elle respecte les 6 critères GiEP :

1. Notre ratio entre surfaces actives (y compris les surfaces de ruissellement adjacentes de l'espace Tivoli notamment) et surfaces d'infiltration est de 2 ce qui est excellent et garantit une durabilité dans le temps des ouvrages.
2. Nos ouvrages sont simples et multifonctionnels, aucun ouvrage hydraulique complexe n'est prévu et tous nos ouvrages ont une fonction propre.
3. Nous gérons l'ensemble du projet en zéro rejet ce qui permet de ne pas devoir prévoir d'avaloirs, de réseau de collecte ou de connexion à l'égouttage.
4. Les temps de vidange de nos ouvrages sont très courts, inférieurs à 10h pour la gestion des pluies centennales.
5. Nous gérons « là où la goutte tombe » soit dans des espaces vers limitrophes soit directement au travers de revêtements perméables.
6. Nous avons veillé à privilégier la gestion des eaux pluviales dans des ouvrages végétalisés pour leurs plus-values paysagère et les services écosystémiques rendus. Ainsi, 57% de la gestion se fera au niveau de dispositifs végétalisés.



Principesnede waterdoorlatende verharding

Exemples d'espaces creux pour stockage et infiltration de l'eau de pluie. Source : écorce



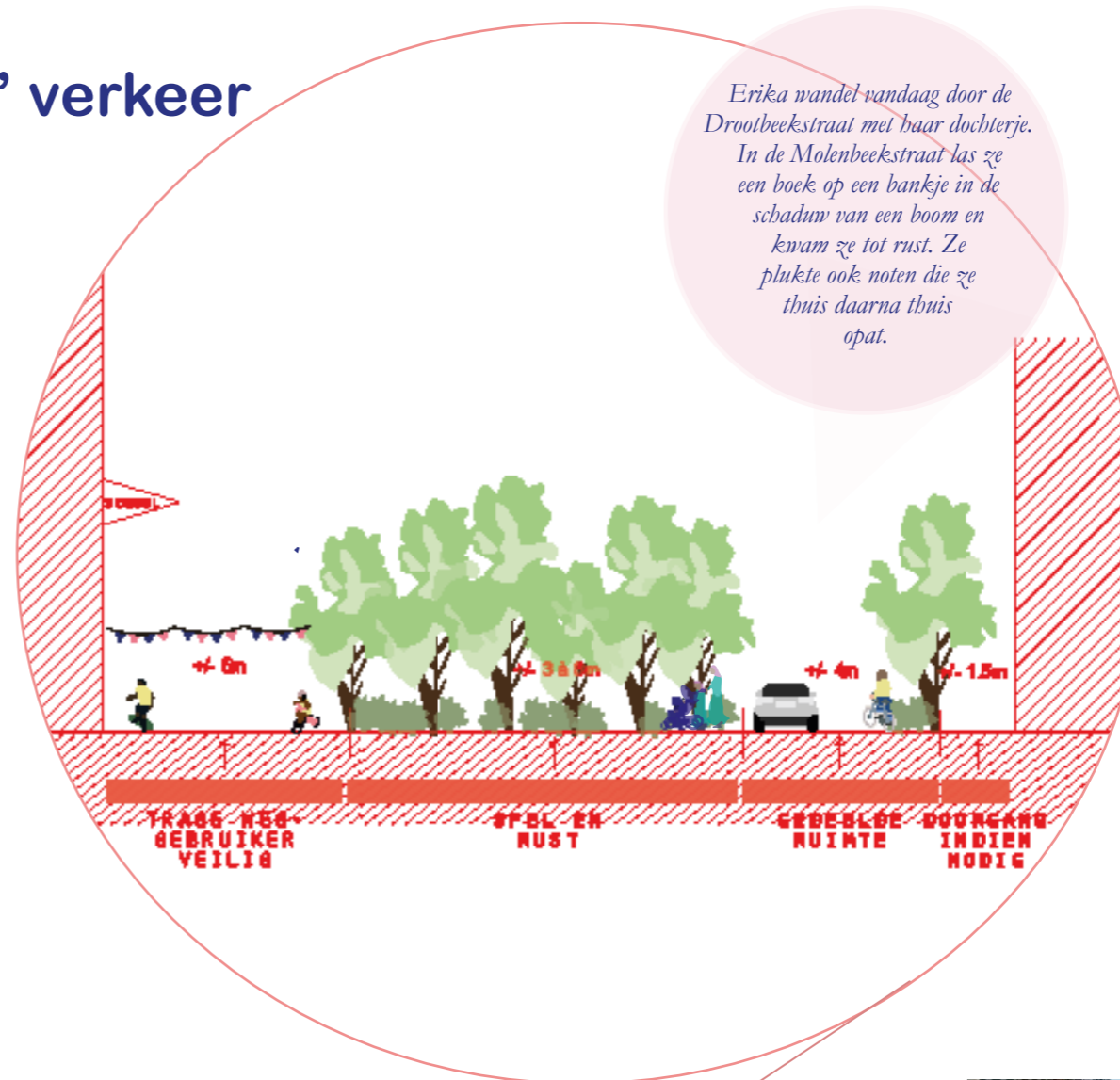
Waterdoorlatende verharding
Infiltratie via groenzone

2. Stromenlaag scheidt 'traag' en 'snel' verkeer

In een schoolomgeving krijgt zacht verkeer per definitie de prioriteit - zo ook in het ontwerp voor de Molenbeekstraat. - maar ook zacht verkeer kent verschillende snelheden: de kleuter te voet, de stoere skater of stepper; de volgeladen bakfiets, de sporadische auto, Om een optimaal comfort te garanderen en de veiligheid van de allerkleinste te garanderen, speelt het voorgestelde profiel hierop in.

Aan de kant van de scholen wordt een brede zone van ca 5 m gereserveerd voor de voetganger, de trage fietsertjes, een steppende 8 jarige die alleen naar school komt, de oudere buurtbewoner Hieraan worden ontmoetingsplekken gekoppeld. Centraal voorziet het profiel in een gedeelde ruimte van ca 4 meter voor de iets snellere verplaatsingen : sporadisch een auto aan 20km/u, een speedelec, een tiener op een (electrische) step,

Op die manier wil het ontwerp inspelen op de verschillende gebruikers van de straat (en hun favoriete vervoersmodi). De narratieven van deze gebruikers worden verder meegenomen in de andere aspecten van het ontwerp en worden geconcretiseerd a.d.h.v. deze personages:



Erika wandel vandaag door de Drootbeekstraat met haar dochterje. In de Molenbeekstraat las ze een boek op een bankje in de schaduw van een boom en kwam ze tot rust. Ze plukte ook noten die ze thuis daarna thuis opat.



Erika

Erika heeft 2 tienerdochters die al alleen naar school wandelen. Zelf wandelt ze regelmatig in de omgeving van de Drootbeekstraat met haar jongste dochter van 1.5 jaar oud. Ze wonen aan de achterkant van Tour & Taxis en hebben geen tuin of koertje.



Brenda

Brenda is in september van school veranderd. Ze is net met haar familie verhuisd naar Laken en kent de buurt nog niet zo goed. Ze gaat graag op haar rolschaatsen naar school. Ook na de schooluren fiets en speelt ze buiten.



Jan

Jan woont op 20 minuutjes fietsen van Sint-Urula. Hij is huisvader en heeft een zoon van 5 jaar. Elke dag brengt hij hem naar school met zijn bakfiets om daarna inkopen te doen.



Leona en Philippe

Leona en Philippe wonen al 40 jaar in Laken. Ondertussen hebben ze 3 kleinkinderen die ze iedere woensdag van het Sint-Pieterscollege gaan halen.



Bonnerpark, Molenbeek door PTA



Referentie Parc Drai Eechelen



De bloemenstraat als tuinstraat, Antwerpen



De Aziesstraat als tuinstraat, Antwerpen

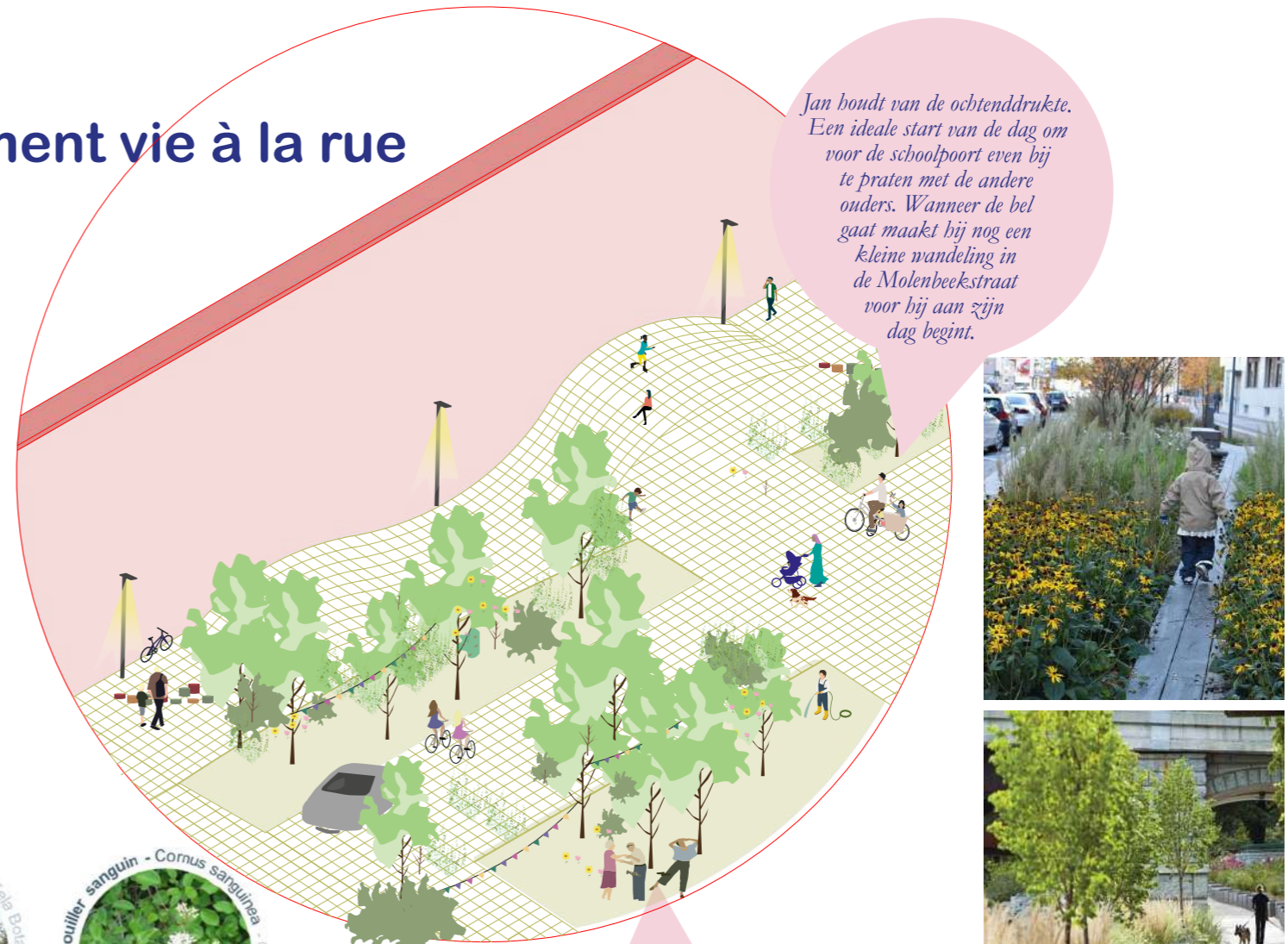
Roche Campus Kaiserangst, Lila

3. La couche de végétation donne littéralement vie à la rue

Les zones de pleine terre seront maximisées et pourvues d'une végétation variée avec différentes strates végétales composées de plantes indigènes. Une palette colorée (fleurs, graminées) avec des tons saisonniers (fruits, noix...) sera utilisée.

Les espaces verts seront décaissés ou légèrement creusés par rapport au niveau fini des surfaces minéralisées environnantes afin de les aménager en jardins de pluie. Ils permettent d'y infiltrer l'eau de ruissellement des surfaces adjacentes et de l'évapotranspirer avec un effet de rafraîchissement.

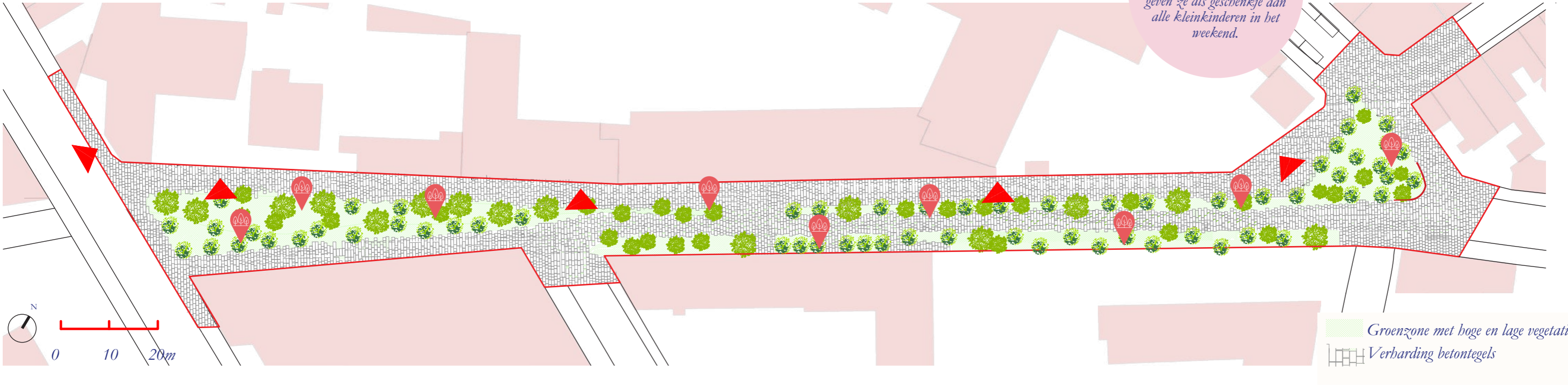
La sélection de la palette végétale se fera en concertation avec les services de la Ville de Bruxelles. Les jardins de pluie ne sont pas des zones humides mais engendrent des variations de l'hygrométrie menant à des conditions de sols sec à frais voire ponctuellement inondé. Nous proposons donc de nous baser sur des plantations de bords de cours d'eau ce qui permettra par ailleurs de rappeler l'ancienne vallée du Molenbeek.



Jan houdt van de ochtenddrukte. Een ideale start van de dag om voor de schoolpoort even bij te praten met de andere ouders. Wanneer de bel gaat maakt hij nog een kleine wandeling in de Molenbeekstraat voor hij aan zijn dag begint.



Leona en Philippe komen in de herfst noten plukken samen met hun jongste dochter Eva. Deze geven ze als geschenke aan alle kleinkinderen in het weekend.

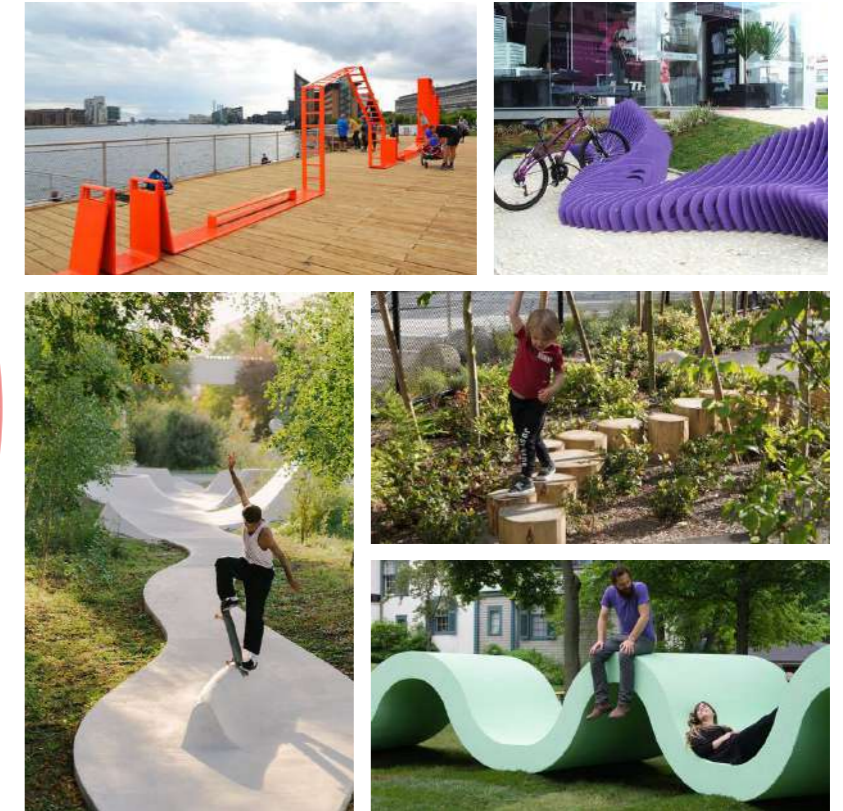
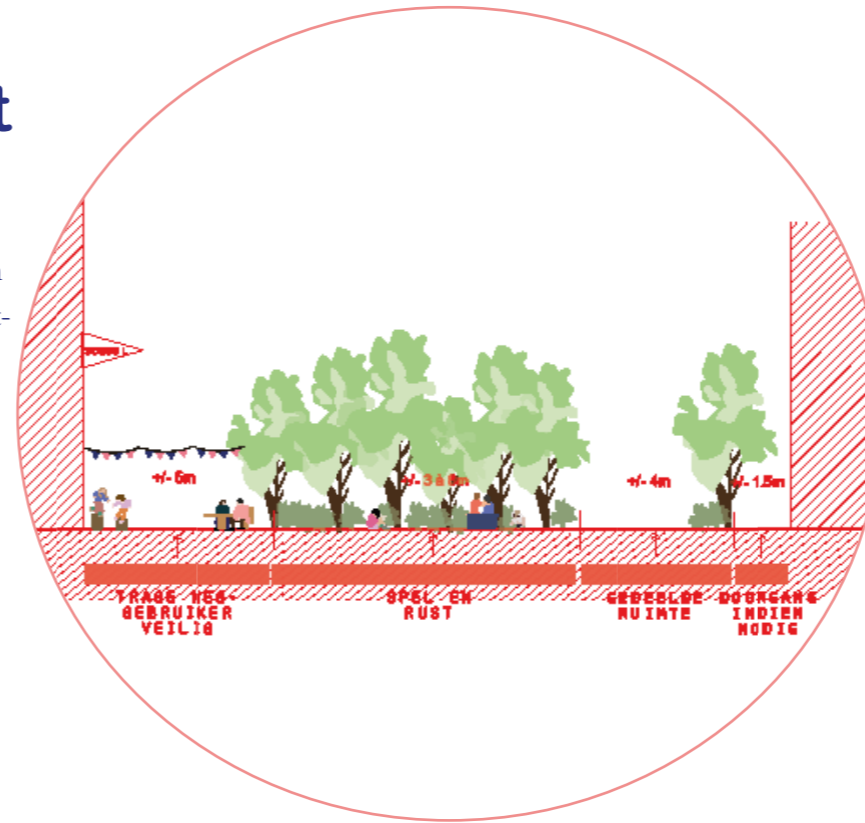


Groenzone met hoge en lage vegetatie
Verharding betontegels

4. Verblijfslaag activeert en animeert

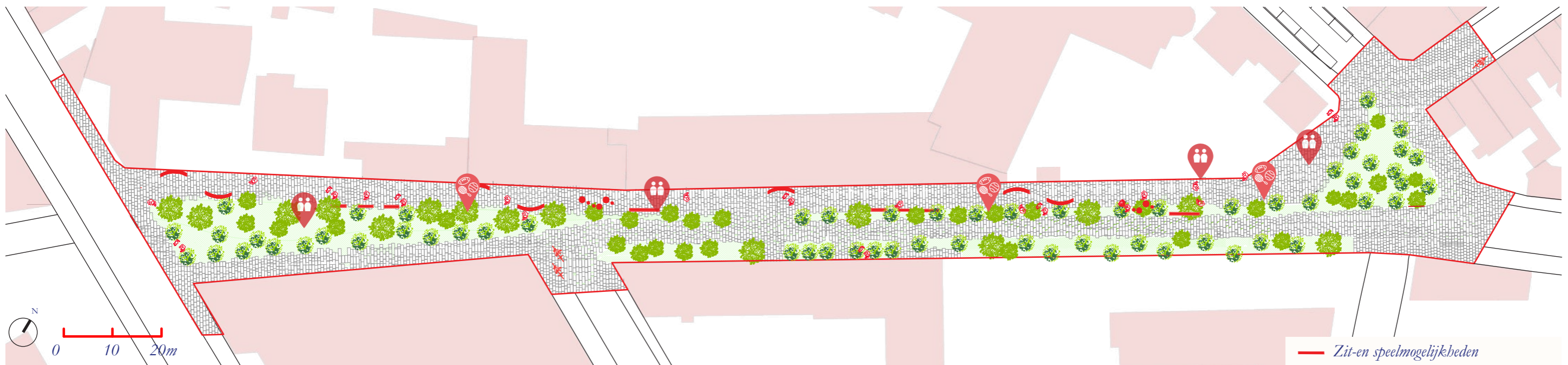
De landschappelijke aanleg wordt aangevuld met ludieke spelelementen en verrassende ontmoetingsplekken. Hierbij is aandacht voor verschillende leeftijdscategorieën enerzijds en intergenerationele contacten anderzijds. Concreet wordt gedacht aan multifunctioneel straatmeubilair. Een bank die ook een pumptrack is (of omgekeerd), een picknicktafel waarop je kan tafeltennissen, . . .

Het multifunctioneel meubilair wordt hoofdzakelijk voorzien op de wandel- en groenzone, gelegen aan de kant van de scholen. samen is deze zone 8 à 13 meter breed en biedt deze dus veel mogelijkheden. Een integratie met het omliggende groen verhoogt het groene karakter van de plek.



Koppeling
zitten, liggen
en spelen

Integratie
zitmeubilair
met vegetatie



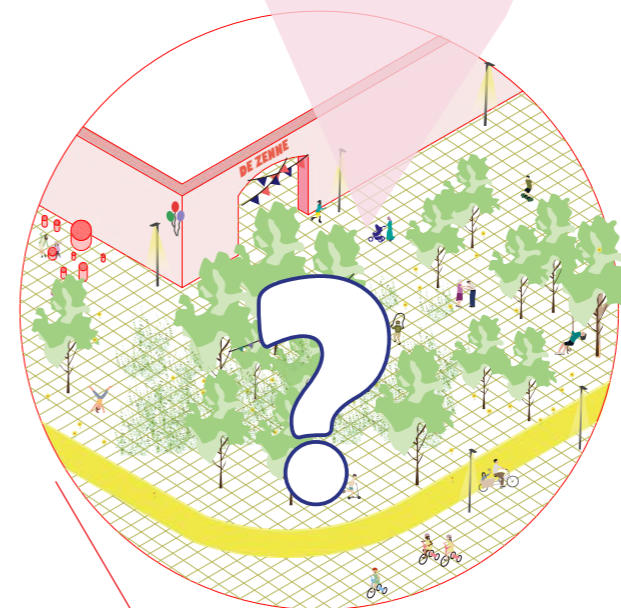
5. Knooppunten krijgen een canvas met co-creatie invulling

Op de plekken waar veel gebruikers samenkomen, zoals de ingangen van de scholen, is het belangrijk om extra in te zetten op verblijven. Deze plekken willen we letterlijk in de verf zetten door een duidelijke kleur te kiezen. De kleurvakken - bij voorkeur een combinatie van een horizontaal en een vertikaal vlak - vormen een canvas voor een creatieve invulling die samen met de buurt en de scholen wordt bepaald a.d.h.v. een participatief en co-creatief traject.

De canvassen combineren het inrichtingstraject en het identiteitstraject van deze opdracht. Ze zorgen voor de grafische identiteit zoals vooropgesteld door het schoolcontract en combineren deze met de verblijfslaag uit het herinrichtingstraject. Doordat de canvassen op een co-creatieve manier tot stand komen en van een duurzame invulling worden voorzien, wordt deze identiteit ook door de bewoners en scholieren erkend en gedragen.

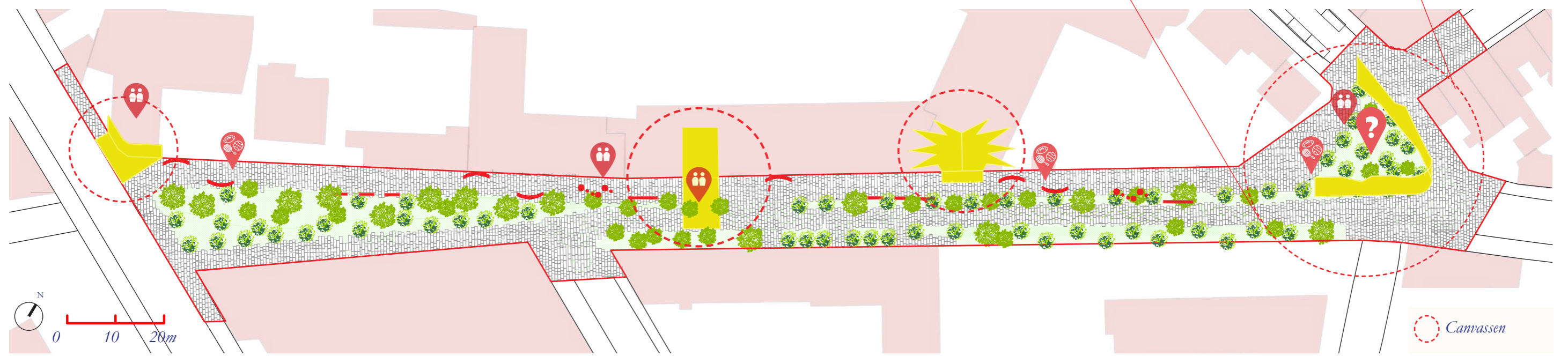
De hoek tussen de Molenbeekstraat en Wautiersstraat is de belangrijkste canvas. Ook hier bepalen we de alternatieve invulling (i.p.v. het water/sportplein) liefst samen met de buurtbewoners en scholieren. We draaien de canvas hier alvast om en voorzien het vertikaal vlak als een scherm naar de straat. Op die manier ontstaat een rustige, veilige en ruime buitenkamer mét sterke identiteit.

Onmiddelijk na school gaat Brenda op haar rolschaatsen op de pumtracks op het Kleurplein. Ze maakt al snel vrienden van de andere scholen in de straat. Ze spreken af om morgen na school opnieuw samen te spelen.



Canvas wordt opgeladen met functies

Kleurrijke canvas geeft identiteit

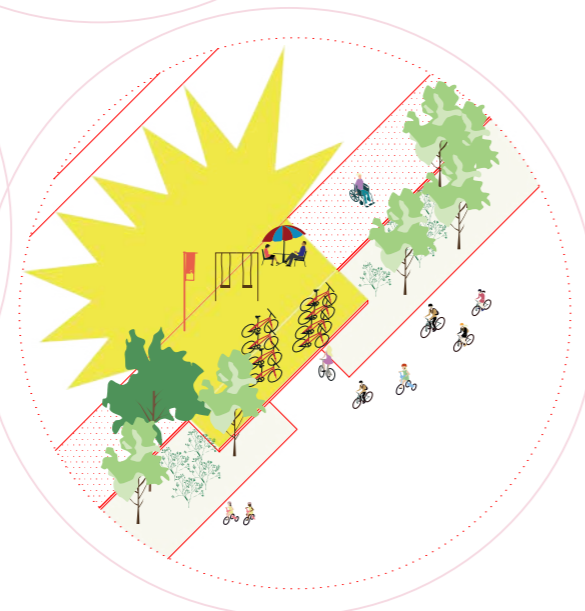
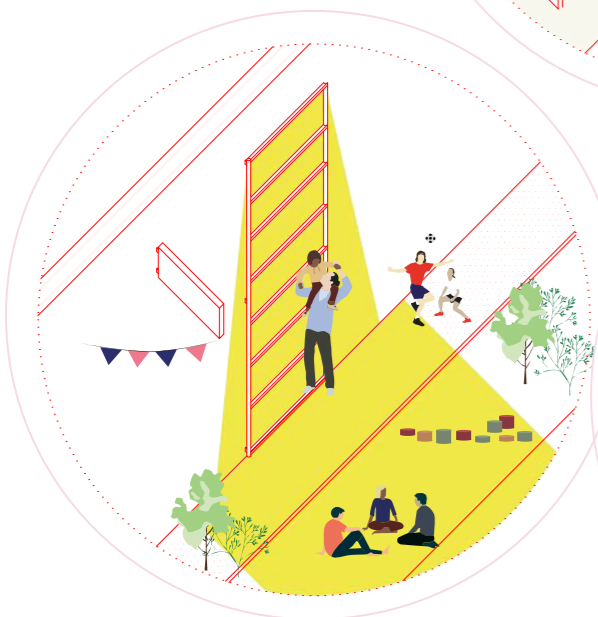


Offerte grafische en speelse identiteit © herinrichting Molenbeekstraat en waterplein i.s.v. Schoolcontract Drootbeek

5. Opschaling identiteit

Het principe van de canvassen wordt niet enkel in de Molenbeekstraat toegepast, maar opgeschaald naar de hele schoolomgeving. Op een 8-tal plekken (zie kaartje schoolcontract) wordt een horizontaal en vertikaal kleurvlak voorzien en opgeladen met ludieke elementen en spelaanleidingen. De invulling van de canvassen wordt bepaald aan de hand van participatie en co-creatie. Hierbij wordt in eerste instantie ingezet om tijdelijke ingrepen die als testfase dienen. De robuuste en duurzame uitwerking wordt in een tweede fase meegenomen in het inrichtingstraject. Op die manier wordt een snelle zichtbaarheid gecombineerd met een kwalitatief uitzicht en veilig gebruik op de lange termijn.

De schoolomgeving krijgt een speelse identiteit die voor herkenning en sociale interactie zorgt. De felle kleur maant de weggebruiker bovendien aan tot voorzichtigheid.



Co-creatie verblijfsidentiteit

kleur bekennen

KLEUR BEKENNEN

De participatie organiseren we buiten, in de publieke ruimte. Op deze manier zijn we minder afhankelijk van de medewerking van de scholen, en kunnen we de deelname van een doorsnede van de leerlingenpopulatie én de buurtbewoners garanderen.

We starten tijdens maand 1 en 2 met het kiezen van de kleur voor de lege canvassen. JES Brussels organiseert twee momenten in situ om via een speelse participatiemethodiek kinderen, jongeren en de buurt te betrekken bij het beslissingsproces. Na het kiezen van de kleur voor de grafische identiteit bakenen we de canvassen af met krijtspray in de gekozen kleur. Door de leerlingen en de buurt al van de start mee te nemen in het proces leggen we een extra focus op het toe-eigenen van deze plekken door kinderen, jongeren en buurtbewoners. Bovendien zijn zowel de ateliers om de kleur te kiezen, als het (samen) schilderen van de canvassen manieren om in dialoog te gaan en transparant te communiceren over het verdere verloop van het participatieproces en de heraanleg.



JES i.k.v. diverse opdrachten

Canvasparticipatie

LEGE CANVAS VOL MOGELIJKHEDEN

De gekleurde canvassen zijn tussen maand drie en zes flexi-zones waar we verschillende tijdelijke verblijfsfuncties zullen testen en observeren. De verblijfsfuncties worden gekozen vanuit de output van het participatieproces van het schoolcontract.

Concreet komen volgende aandachtspunten naar voor:

- Meer toegankelijk groen. Dit kan op de canvassen vertaald worden naar tijdelijke plantenbakken, bloemen, een moestuin, ...
- Groene, rustige en aangename ruimten om te wandelen of te rusten. Op de canvassen kunnen extra ontmoetingsruimtes gecreëerd worden via de installatie van verschillende soorten meubilair.
- Nood aan extra spel- en sportprikkel. Zeker op de canvas van het Kleurplein kan geëxperimenteerd worden met spelinterventies.
- Veiligheid en zachte mobiliteit. De populariteit van de pumptrack van Greenbizz kan in een kleinere interventie vertaald worden op één van de canvassen. Ook een ludieke fietsparking op een strategische plek behoort tot de mogelijkheden.

De interventies installeren we samen met leerlingen en/of buurtbewoners om mede-eigenaarschap te stimuleren. Nadien organiseren we evenementen op de verschillende plekken waarbij participatie en het testen van de verblijfsfuncties centraal staan. Tijdens deze conviviale momenten bevragen we de buurt en de leerlingen via speelse methodieken in verband met de bevindingen over de tijdelijke inrichting.

Daarnaast observeren we op verschillende momenten en tijdstippen van de dag hoe de canvassen gebruikt worden. Ook het controleren en eventueel herstellen van mogelijke schade gebeuren dan.

lege canvassen

testcanvassen

verblijfs canvassen

PARTICIPATIETRAJECT

VAN TESTCANVAS NAAR VERBLIJFSIDENTITEIT

De laatste stap is het vertalen van de testcanvas naar een permanente verblijfsfunctie in de wijk. Op basis van observaties en aanbevelingen van de buurt worden de permanente invullingen van de canvassen ontworpen. De permanente invullingen zullen complementair zijn en door de gekozen kleur met elkaar verbonden worden. De kleur maakt bovendien de ingangen van de scholen en de plekken waar mensen samen kunnen komen heel zichtbaar.

Het testen van de functies laat toe om in het ontwerp rekening te houden met de dynamieken van de buurt en zorgt bovendien voor een gedragenheid voor het ontwerp. De participatie vormt met andere woorden een actieve component in het ontwerpproces. Bovendien wordt door de gekozen werkwijze (installatie in situ – observeren – organiseren van conviviale evenementen) iedereen die gebruik maakt van één van de canvassen in zekere zin bij het participatieproces betrokken, en niet enkel de mensen die aanwezig zijn op één van de vastgelegde participatiemomenten.

Het bouwen van de permanente invullingen wordt opgenomen in de aanbesteding en uitbesteed aan de externe aannemer van het inrichtingstraject.



PTA & JES - La Vie en Rose i.k.v. het DWZ Zwarte Vijvers

IDENTITEITSTRAJECT

methodiek

Het proces is opgedeeld in 4 trajecten. Het identiteitstraject is opdracht 1 uit het bestek en het inrichtingstraject opdracht 2. Het participatietraject en beleidstraject bevatten opdracht 1 en 2.

Stad Brussel: Opdrachtgever

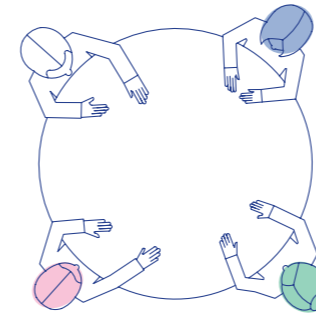
Beleidsstraject

JES: Onderaannemer

Expertise: kinderen- en jongerenparticipatie publieke ruimte

Participatietraject lead

Identiteitstraject support



PTA: hoofdaannemer

Expertise: ontwerp & procesbegeleiding

Identiteitstraject lead

Inrichtingstraject fase 1 & 2 lead . fase 3 support

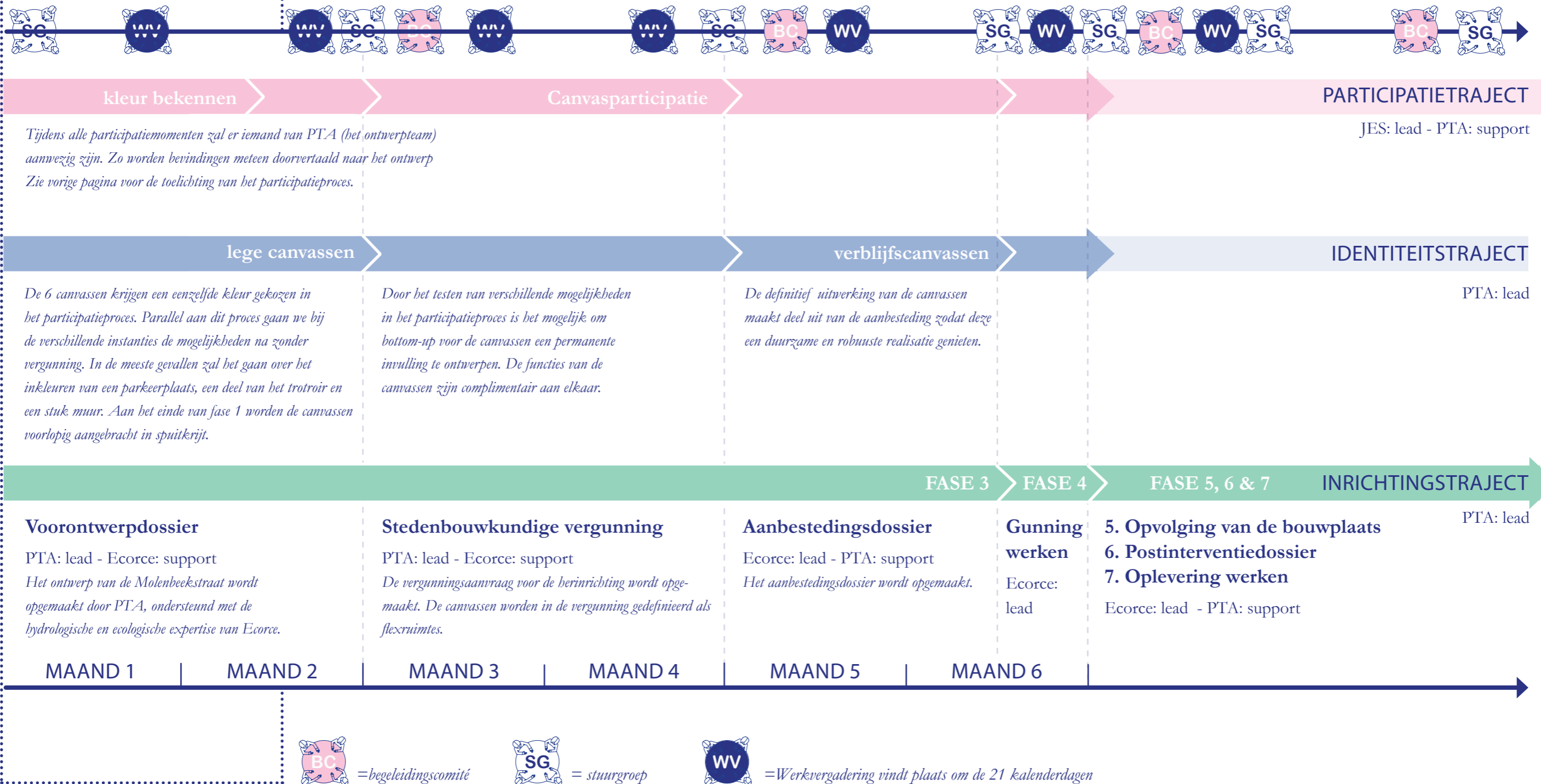
Participatietraject support

Ecorce: onderaannemer

Expertise: ecologie, landschapsinrichting, uitvoering

Inrichtingstraject

Fase 1 & 2 support . fase 3 tot 7 lead



Budget

Méthodologie adoptée pour respecter le budget

Dès le projet de concours, nous avons consciemment introduit la donnée du budget disponible. Ceci se traduit par un projet réaliste.

La qualité de la conception est davantage déterminée par des choix durables pour la qualité de vie (air, écologie, sécurité, jeu, etc.) que par des détails complexes ou des matériaux coûteux.

Le projet proposé est un projet ambitieux, notamment dans le domaine hydrologique et écologique. Nous avons opté pour un design simple basé sur des principes clairs. Les détails compliqués ou les constructions coûteuses ne sont pas nécessaires.

Méthodologie utilisée pour établir l'estimation

Nous avons établi un estimatif des composants sur base des superficies, des longueurs et des volumes. Les différents membres de l'équipe ont effectués leur partie de l'estimation.

Vu les augmentations récentes de prix, nous préférons d'être prudent. Pour cette raison nous avons prévu dans l'estimation un pourcentage de 20% de coûts imprévus.

1	TRAVAUX PREPARATOIRES	unité	volume / surface / longueur	quantité	total	prix unitaire htva	product
			[m³ / m² / m]	[pièce]		[€]	[€]
1.1 INSTALLATION DE CHANTIER							
	installation de chantier	ff				25000	€ 25.000
1.2 ENLEVER LE REVETEMENT EXISTANT (y compris fondation)							
	revetement permeable	m²	1400	1400,0	25	€	35.000
	revetement non permeable	m²	2225	2225,0	25	€	55.625
	zone végétalisée	m²	1845	1845,0	25	€	46.125
1.3 ENLEVER DRAINAGE ET EGOUTTAGE							
	prévoir la démolition et évacuation des avaloirs et réseau existant	ff				50000	€ 50.000
							€ 161.750
2	TRAVAUX PREABLES	unité	surface / longueur	quantité	total	prix unitaire htva	product
			ton	[pièce]		[€]	[€]
2.1 DEBLAIS							
	Déblais de terres (50 cm zones revêtements perméables)	m³	700	700,0	20	€	14.000
	Déblais de terres (30 cm zones végétalisées)	m³	554	553,5	20	€	11.070
							€ 25.070
3	CHEMINEMENTS	unité	surface / longueur	quantité	total	prix unitaire htva	product
			[m² / m]	[pièce]		[€]	[€]
3.1 REVETEMENTS PERMEABLE							
	revetement permeable	m²	1400	1400,0	100	€	140.000
3.2 REVETEMENTS NON PERMEABLE							
	revetement non permeable	m²	2225	2225,0	120	€	267.000
							€ 407.000
4	AMNEGEMENT PAYSAGISTE + PLANTATION	unité	surface / longueur	quantité	total	prix unitaire htva	product
			[m² / m]	[pièce]		[€]	[€]
4.1 LES ZONES VERTES							
	plantation zone 1	m²	1845	1845	90	€	166.050
							€ 166.050
5	MOBILIER	unité	surface / longueur	quantité	total	prix unitaire htva	product
			[m² / m]	[pièce]		[€]	[€]
5.1 CANVAS							
	installation tout compris	m²	512	512	400	€	204.800
5.2 ELEMENTS DE JEUX							
	pumptrack, goal, ring ...	ff		1	1	100000	€ 100.000
5.3 AUTRE MOBILIER							
	Tables, bancs, auvent,	ff		1	1	100000	€ 100.000
5.4 ECLAIRAGE							
	Eclairage	pp		1	1	40000	€ 40.000
							€ 444.800
SOUS TOTAL							€ 1.204.670
20% de coûts imprévus							€ 240.934
TOTAL							€ 1.445.604
TOTAL TVAC							€ 1.749.181

Bijlage ABC & D



BIJLAGE A: ERELONEN VAN DE OPDRACHT (INVENTARIS)

Hierbij verbind ik, ondergetekende.....**Van Herck Tine & Casier Peter**.....(naam, voornaam, functie) mij ertoe **PTArchitecten bv .0890.086.549**.(naam van de vennootschap en ondernemingsnummer), in overeenstemming met de bepalingen en de voorwaarden van het bijzonder bestek nr. 0602/V001/2023, de erelonen die zijn vastgelegd door de aanbestedende overheid, te respecteren, met name:

Opdracht 1 - het creëren van een voor het studiegebied specifieke grafische identiteit en de integratie van speelse ingrepen in de openbare ruimte	13.310,00 EUR incl. btw
2 - de herinrichting van de openbare ruimte, namelijk: een deel van de Molenbeekstraat en de aanleg van het waterplein (op het kruispunt van de Molenbeekstraat en de Drootbeekstraat).	239.580,00 EUR incl. btw
TOTAAL	252.890,00 EUR incl. btw

Stempel van de vennootschap:



Casier Peter
Zaakvoerder PTArchitecten bv
10-10-2023

Naam van de gevolmachtigde:
Voornaam: **Van Herck Tine**
Functie: **Zaakvoerder PTArchitecten bv**
Datum: **10-10-2023**
Handtekening:

BIJLAGE B MODEL OFFERTE

BIJZONDER BESTEK NR. 0602/V001/2023

OVERHEIDSOPDRACHT VOOR DIENSTEN

VOLLEDIGE OPDRACHT VOOR EEN PROJECTLEIDER VOOR DE CREATIE VAN EEN GRAFISCHE EN SPEELSE IDENTITEIT, VOOR DE HERINRICHTING VAN EEN DEEL VAN DE MOLENBEEKSTRAAT EN HET WATERPLEIN (HOEK VAN DE MOLENBEEKSTRAAT EN DE DROOTBEEKSTRAAT) OP HET GRONDGEBIED VAN DE STAD BRUSSEL, IN HET KADER VAN HET SCHOOLCONTRACT DROOTBEEK. VERBINTENIS VAN DE INSCHRIJVER

1/ OFWEL de ondergetekende (voor een natuurlijke persoon)

Naam en voornaam

In de hoedanigheid van of beroep

Nationaliteit

Woonachtig te

Land, plaats, straat en nummer + tel. en e-mail

2/ OFWEL De Vennootschap (voor een rechtspersoon)

Handelsnaam of benaming, vorm, nationaliteit, zetel, tel.
PTArchitecten bv
Belg
Zwart Paardstraat 15, 1080 Brussel
+32 2 290 50 55

Rechtsgeldig vertegenwoordigd door de ondergetekende(n)

Voor elke vertegenwoordiger, vermelden: Naam en voornaam, hoedanigheid en beroep, nationaliteit, tel. en e-mail
Tine Van Herck **Peter Casier**
Zaakvoerder *PTArchitecten bv* Zaakvoerder *PTArchitecten bv*
Ir. architect - Stedenbouwkundige | Belg Ir. architect | Belg
+32 486 25 86 35 tine@ptarchitecten.be +32 486 72 08 04 peter@ptarchitecten.be

Bij ondertekening van de offerte door een gevolmachtigde: volgens volmacht van

Datum

De bewijsstukken van het mandaat van de vertegenwoordiger(s) van de vennootschap zijn als bijlage nr. bij de offerte gevoegd: de authentieke akte of de onderhandse akte die hem zijn bevoegdheden verleent of een afschrift van de volmacht. Er wordt eventueel

verwezen naar het nummer van de bijlage bij het Belgisch Staatsblad waarin het uittreksel van de akte in kwestie is bekendgemaakt.

3/ OFWEL voor een combinatie van ondernemers

De ondergetekenden

Voor elk lid van de combinatie van ondernemers dezelfde gegevens vermelden als hierboven bij 2/

BIJLAGE C

Verklaring op erewoord : uitbesteed deel van de opdracht (art. 12 KB 14/01/13)

Ter herinnering: de inschrijver moet bij zijn offerte een verklaring op erewoord van hoogstens 6 maanden oud voegen, ondertekend door de mandataris van de onderneming, met vermelding van het gedeelte van de opdracht dat hij eventueel in onderaanneming wil geven.

Hierbij verklaar ik, ondergetekende,
Casier Peter, Van Herck Tine *Zaakvoerders PTArchitecten bv* (naam, voornaam,
 functie) op eer dat
PTArchitecten bv met ondernemingsnummer: BE890.086.549 (naam van
 de vennootschap en ondernemingsnummer):

- voornemens is in onderaanneming te geven (1):
 - o de volledige uitvoering van onderhavige opdracht.
 - o een deel van de uitvoering van de opdracht, namelijk *het participatietraject (deel kinderen en jongeren)*

De lijst van de onderaannemer(s) is opgenomen in bijlage nr. ... van de offerte. *Jes VZW*

- niet voornemens is om de uitvoering van deze opdracht geheel of gedeeltelijk in onderaanneming uit te besteden (1).

Stempel van de vennootschap:



Naam en voornaam: *Casier Peter, Van Herck Tine*

Functie: *Zaakvoerders PTArchitecten bv*

Datum: *10-10-2023*

Handtekening (bij e-tendering):

(1) Doorhalen wat niet van toepassing is.

BIJLAGE D : ONDERAANNEMERS



HOOFDCONTRACTANT

- . coördinatie
- . stedenbouw
- . architectuur
- . publieke ruimte
- . proces
- . co-creatie

PROJECTLEIDER

Tine Van Herck
 ir. architect, stedenbouwkundige
 zaakvoerder en teamleider

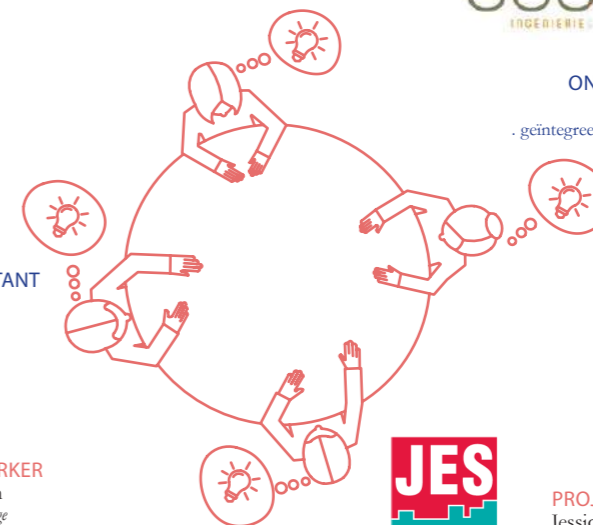
bij vervanging

Peter Casier
 ir. architect, zaakvoerder

PROJECTMEDEWERKER

Marie Vanwalleghem
 architect, stedenbouwkundige

Romanie Paeps
 architect, stedenbouwkundige



CHARGÉ DE PROJET

Simon Beaujean
 Architecte du paysage et écologue du paysage

ONDERAANNEMER

- . ecologie
- . geïntegreerd regenwaterbeheer
- . biodiversiteit
- . landschap

Stéphan Truong
 Biogénieur en sciences et technologies de l'environnement



PROJECTMEDEWERKER

Jessica Vosters

Gitte Van Der Biest

ONDERAANNEMER

- . participatie
- . inclusie
- . jongeren en kinderen

Het schema geeft aan welk gedeelte van de opdracht door welke partner uit het ontwerpteam wordt uitgevoerd. Hierbij worden de projectleider en -medewerkers benoemd. Hierbij wensen we te benadrukken dat het team op een geïntegreerde manier zal werken en niet naast of na elkaar. Net het samenbrengen van de verschillende expertises is de kern van de opdracht.

PTA (www.ptarchitecten.be) is een bureau van architecten en stedenbouwkundigen en heeft een brede waaier van projecten op verschillende schaalniveau's. De rode draad doorheen het werk is 'Working within the human context', waarbij naast de ruimtelijke aspecten ook steeds 'the human context' op de voorgrond treedt. Het bureau heeft een sterk ontwerpende attitude en ervaring in de realisatie van zowel stedenbouwkundige studies, haalbaarheidsstudies als architectuuropdrachten of inrichting publieke ruimte. PTA wil met zijn projecten, of het nu architectuur, stedenbouw of publieke ruimte betreft, bijdragen tot de *Joie de Vivre* voor de toekomstige gebruikers. Het terreinbezoek leerde ons dat de site dit vandaag reeds doet, en enorm veel potentie heeft om een breder publiek te bereiken.

JES vzw (www.jes.be) is een jeugdorganisatie die kinderen, jongeren en jongvolwassenen zoveel mogelijk kansen wil bieden in de stad: kansen op boeiende, leerrijke en originele vrije tijd, op opleiding en tewerkstelling, op inspraak in en participatie aan het beleid, op cultuurdeelname en cultuurcreatie. JES realiseert deze kernopdracht door de behoeften en mogelijkheden van kinderen, jongeren en jongvolwassenen af te stemmen op de mogelijkheden van de stad en door ook de stad zelf boeiender en kansrijker te maken voor de ontplooiing van kinderen, jongeren

en jongvolwassen. JES staat voor: creativiteit, mondigheid, experiment, lichamelijke en geestelijke ontplooiing, intercultureel leren, maatschappelijk engagement en samenwerking in een sfeer van wederzijds vertrouwen. Centraal in de missie van JES staan een vernieuwende en experimentele aanpak, het leggen van linken tussen verschillende levensdomeinen (vrije tijd, welzijn, vorming, werk, etc.) en het doorgeven/breed ontsluiten van de stads- en jeugddeskundigheid.

Écorce (www.ecorce.be) dispose d'une expérience de plus de 15 ans. Ses membres ont acquis des compétences multiples et variées dans les domaines du développement durable appliqué au bâtiment et à l'espace public, ce qui leur permet d'aider à la conception de projets ambitieux, basés sur des solutions réalistes et adaptées. Le bureau s'est notamment spécialisé dans les questions relatives au développement de la nature et à la gestion de l'eau en milieu urbain.

Statuten PTA



Mod Word 15.1

In de bijlagen bij het Belgisch Staatsblad bekend te maken kopie
na neerlegging ter griffie van de akte



n,
a,

neergelegd/ontvangen op

25 JAN. 2017

Griffie
ter griffie van de Nederlandstalige
rechtbank van koophandel Brussel

Ondernemingsnr : 0890.086.549

Benaming

(voluit) : **Multidisciplinaire Architectenvennootschap PT
Architecten**

(verkort) :

Rechtsvorm : **Burgerlijke professionele vennootschap met handelsvorm -
besloten vennootschap met beperkte aansprakelijkheid**

Volledig adres v.d. zetel : **Zwart Paardstraat 15, 1080 Sint-Jans-Molenbeek**

Onderwerp akte : Benoeming zaakvoerder

Uittreksel uit de notulen van de buitengewone algemene vergadering van 19 december 2016:

Met algemeenheid van stemmen bekrachtigt de vergadering de benoeming tot zaakvoerder vanaf 1/1/2017:
- Mevrouw VAN HERCK Tine, Zwart Paardstraat 15, 1080 Brussel

Casler Peter
Voorzitter

Bijlagen bij het Belgisch Staatsblad - 07/02/2017 - Annexes du Moniteur belge

Op de laatste blz. van Lijk B vermelden : **Recto** : Naam en hoedanigheid van de instrumenterende notaris, hetzij van de perso(n)en)
bevoegd de rechtspersoon ten aanzien van derden te vertegenwoordigen
Verso : Naam en handtekening (dit geldt niet voor akten van het type "Mededelingen").

**Luik B**

In de bijlagen bij het Belgisch Staatsblad bekend te maken kopie na neerlegging ter griffie van de akte

be
Bf
Sta

07090188

15-06-2007
BRUSSEL

Griffie

Ondernemingsnr

890086549

Benaming: "Multidisciplinaire Architectenvennootschap PT architecten"
(voluit)

Rechtsvorm: burgerlijke professionele vennootschap met handelsvorm - besloten vennootschap met beperkte aansprakelijkheid

Zetel: Zwart Paardstraat 15
1080 Sint-Jans-Molenbeek**Onderwerp akte: BVBA: oprichting**

Uit een akte verleden voor Yves De Deken, geassocieerd notaris met zetel te Antwerpen op 8 juni 2007, blijkt dat een besloten vennootschap met beperkte aansprakelijkheid werd opgericht onder de naam "Multidisciplinaire Architectenvennootschap PT architecten", in het kort "PT architecten", met zetel te 1080 Sint-Jans-Molenbeek, Zwart Paardstraat 15.

De vennootschap bestaat voor onbepaalde duur vanaf het bekomen van de rechtspersoonlijkheid.

Het maatschappelijk kapitaal is vastgesteld op achttienduizend zeshonderd euro (€ 18.600,00), vertegenwoordigd door honderd aandelen zonder nominale waarde, alle volstort tot beloop van twee/derden.

Op deze aandelen werd ingetekend door:

1. mevrouw VAN HERCK Tine Lotte tot beloop van 40 aandelen;
2. haar echtgenoot, de heer CASIER Peter Jan-Bart Wolf tot beloop van 60 aandelen, samenwonend te 1000 Brussel, Kartuizersstraat 16.

Het boekjaar gaat in op 1 januari en eindigt op 31 december; het eerste boekjaar eindigt op 31 december 2008.

Aanleggen reserves: Jaarlijks wordt van de nettowinst een bedrag van ten minste één/twintigste afgenomen voor de vorming van een reservefonds; de verplichting tot deze afneming houdt op wanneer het reservefonds één/tiende van het maatschappelijk kapitaal heeft bereikt.

Verdeling van de winst: Over de bestemming van het saldo wordt door de algemene vergadering op voorstel van de zaakvoerders beslist.

Geen uitkering mag echter geschieden indien op de datum van afsluiting van het laatste boekjaar het netto actief, zoals dat blijkt uit de jaarrekening, is gedaald of tengevolge van de uitkering zou dalen beneden het bedrag van het gestorte, of indien dit hoger is, van het opgevraagde kapitaal, vermeerderd met alle reserves die volgens de wet of de statuten niet mogen worden uitgekeerd. Dienaangaande moeten de voorschriften van artikel 320 van het Wetboek van vennootschappen worden nageleefd.

Verdeling van saldo na vereffening: Na betaling van alle schulden, lasten en kosten van vereffening of na consignatie van de nodige gelden om die te voldoen, wordt het netto actief verdeeld onder de vennoten naar verhouding van het aantal aandelen dat zij bezitten, rekening houdend met de daarop verrichte stortingen.

Op de laatste blz van Luik B vermelden: **Recto:** Naam en hoedanigheid van de instrumenterende notaris, hetzij van de perso(o)n(en) bevoegd de rechtspersoon ten aanzien van derden te vertegenwoordigen
Verso: Naam en handtekening

Voor-
houden
aan het
Belgisch
Staatsblad**Luik B - Vervolg**

Het eventuele verlies zal in dezelfde verhouding verdeeld worden tussen de vennoten, zonder dat nochtans een vennoot verplicht kan worden meer te storten dan hetgeen hij in de vennootschap heeft ingebracht.

De vennootschap wordt bestuurd door één of meerdere zaakvoerder(s), die vennoot dienen te zijn, die gemachtigd zijn het beroep van architect uit te oefenen, en die ingeschreven zijn op één van de tabellen van de Orde van architecten. Rechtspersonen, al dan niet vennoot, kunnen nooit benoemd worden tot zaakvoerder.

Omvang bevoegdheid: Iedere zaakvoerder heeft de meest uitgebreide bevoegdheid om alleen alle handelingen te stellen die nodig of dienstig zijn voor het bereiken van het doel van de vennootschap, met uitzondering van die handelingen waarvoor volgens de wet de algemene vergadering bevoegd is. Voor handelingen die de vennootschap verbinden voor een waarde van meer dan vijftienduizend euro (€ 25.000) is steeds de goedkeuring van de algemene vergadering vereist.

Dit bedrag zal geïndexeerd worden volgens de volgende formule:

Dit bedrag van vijftienduizend euro (€ 25.000,00) is verbonden aan het gezondheidsindexcijfer en wordt ieder jaar op de verjaardag van de oprichting van de vennootschap (hetzij op acht juni van elk jaar) aangepast volgens de formule:

$25.000,00 \times \frac{\text{nieuw indexcijfer}}{\text{aanvangsindexcijfer}}$

De aanvangsindex is het gezondheidsindexcijfer van de maand die aan de ondertekening van deze oprichtingsakte voorafgaat, te weten het gezondheidsindexcijfer van de maand mei, hetzij honderdvijf komma vierendertig (105,34) punten.

De nieuwe index is telkens het gezondheidsindexcijfer van de maand, voorafgaand aan die van de aanpassing.

Wat ook de daling van het indexcijfer zou zijn, zal als minimum steeds het voormelde bedrag van vijftienduizend euro (€ 25.000,00) gelden.

Uitsluitend architecten zullen beslissingen nemen en handelingen stellen in verband met alles wat tot de uitoefening van het beroep van architect behoort.

De vennootschap wordt verbonden door de rechtshandelingen die door de zaakvoerders worden verricht, zelfs indien deze handelingen buiten het vennootschapsdoel vallen, tenzij zij aantoonen dat de derde wist dat de handeling de grenzen van dit doel overschreed of hiervan, gezien de omstandigheden, niet onkundig kon zijn.

Ieder zaakvoerder vertegenwoordigt alleen de vennootschap en treedt namens haar op in en buiten rechte. Bij de handtekening van ieder stuk dat de vennootschap verbindt, moet de naam en de hoedanigheid van degene die ondertekent worden vermeld.

Werd tot gewone zaakvoerder benoemd en aangesteld voor de duur van de vennootschap: de heer CASIER Peter voornoemd, wiens mandaat onbezoldigd zal zijn zolang de algemene vergadering hierover niet anders beslist.

Aanwijzing commissaris: Op grond van te goeder trouw verrichte schattingen zijn de oprichters tot het besluit gekomen dat de vennootschap voldoet aan de wettelijke vrijstellingscriteria, dat zij derhalve vrijgesteld is van de verplichting een commissaris te benoemen, en dat zij ook geen commissaris wenst te benoemen.

De vennootschap heeft tot doel: De multidisciplinaire vennootschap heeft tot doel:

- De taken en levering van diensten die voortvloeien uit de uitoefening - voor rekening van de vennootschap - van het beroep van **architect**, evenals al deze die een band van samenhang vertonen met dit beroep, en die niet onverenigbaar zijn met de uitoefening van het beroep van architect of ruimtelijke planner, zoals bijvoorbeeld: de bouwtechnieken (stabiliteit en speciale technieken), de beeldhouwkunst en schilderkunst die in de architectuur geïntegreerd zijn, de decoratie, de interieurinrichting, het design, de expertises, de taken toevertrouwd aan veiligheidscoördinatoren en verslaggevers van energieprestatie-regelgeving.
- De taken en levering van diensten die voortvloeien uit de uitoefening - voor rekening van de vennootschap - van het beroep van **ruimtelijke planner**, evenals al deze die een

Op de laatste blz van Luik B vermelden: **Recto:** Naam en hoedanigheid van de instrumenterende notaris, hetzij van de perso(o)n(en) bevoegd de rechtspersoon ten aanzien van derden te vertegenwoordigen
Verso: Naam en handtekening

Bijlagen bij het Belgisch Staatsblad - 26/06/2007 - Annexes du Moniteur belge

Bijlagen bij het Belgisch Staatsblad - 26/06/2007 - Annexes du Moniteur belge