



WHIPLASH IN THE HORTA HALL

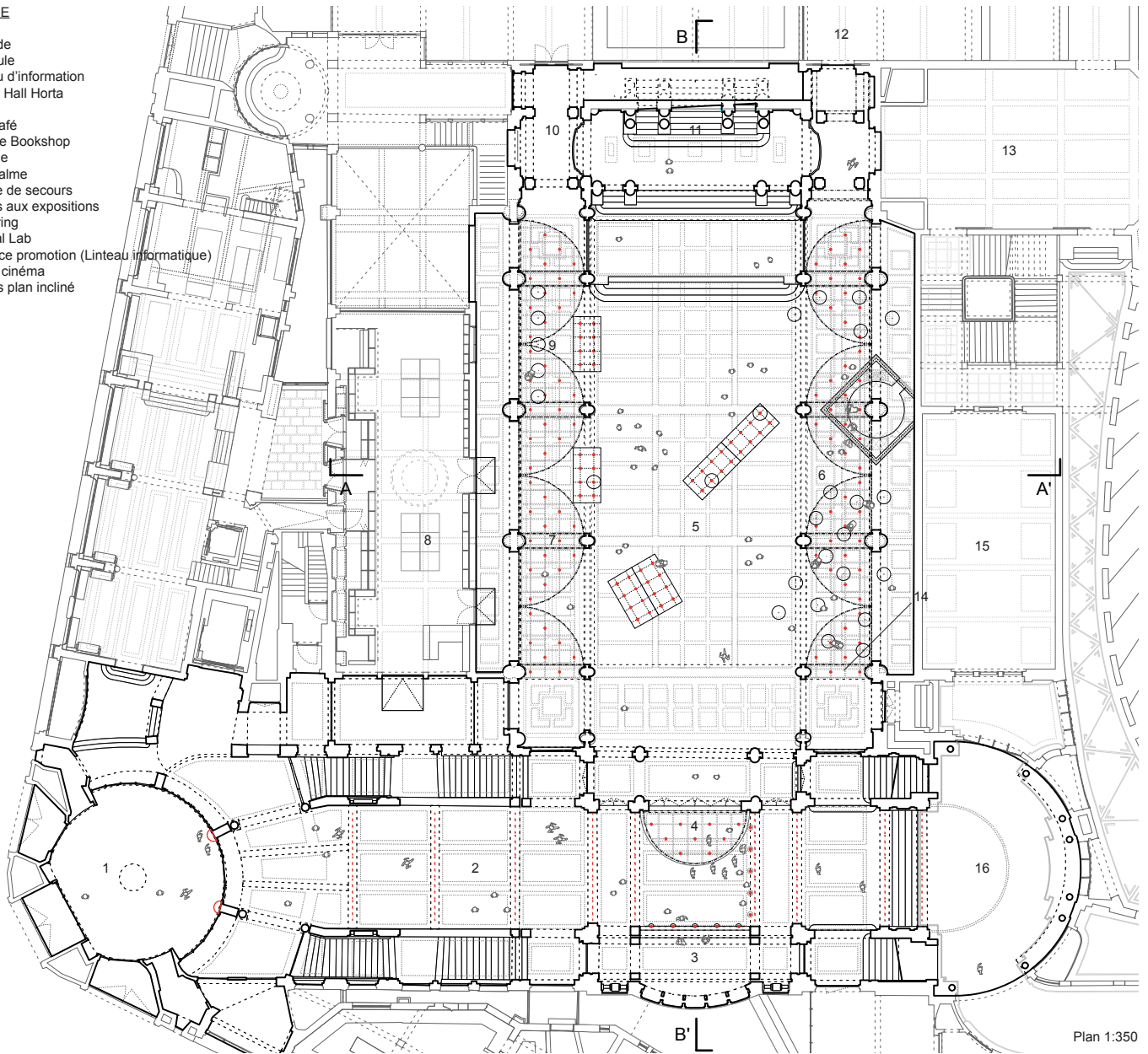
L'ambition de faire du Hall Horta l'épicentre du Palais des Beaux-Arts, en apparence simple, relève d'un grand nombre de défis très complexes. Tout d'abord, la position centrale du hall l'isole des connexions directes avec l'extérieur. En tant qu'élément singulier mais intégral du bâtiment, comment peut-il accueillir efficacement les visiteurs ?

De plus, la salle est actuellement et continuera d'être utilisée selon différents modes : comme lieu de rassemblement quotidien, de passage vers les expositions, de lieu de réceptions, de performances et d'espace pour des événements privés. En outre, étant un important monument historique fortement protégé, il paraît évident que toute intervention proposée se doit d'être légère tant physiquement que visuellement. Malgré ces contraintes, le résultat souhaité vise à transformer la nature même du hall.

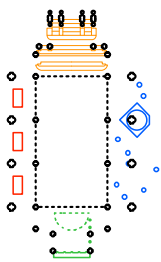
Travailler dans de telles conditions nécessite une véritable approche spécifique au site. Selon nous, le Hall Horta ne doit pas simplement servir de toile de fond ; au contraire, il regorge d'indices subtils qui constituent l'essence même du projet. L'intervention proposée doit donc ajouter une nouvelle dimension, offrir de nouvelles expériences spatiales en activant ce qui est potentiellement déjà présent et infuser une touche contemporaine à l'identité visuelle de l'institution. Il est essentiel de travailler avec l'architecture existante, en étant à la fois respectueux et audacieux afin d'ouvrir l'espace au public sans recourir à des artifices superficiels.

LEGENDE

1. Rotonde
2. Vestibule
3. Bureau d'information
4. Entrée Hall Horta
5. Atrium
6. Coin café
7. Galerie Bookshop
8. Librairie
9. Coin calme
10. Sortie de secours
11. Accès aux expositions
12. Catering
13. Digital Lab
14. Espace promotion (Linéaire informatique)
15. Salle cinéma
16. Accès plan incliné



Plan 1:350



Place urbaine encadrée

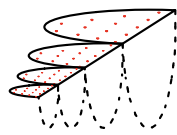
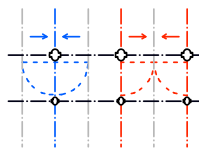
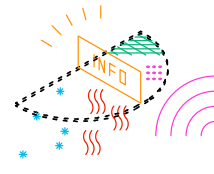


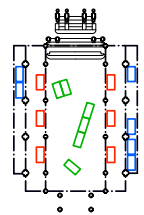
Figure contemporaine - Marquises



Perceptions multiples



Dispositif intégré



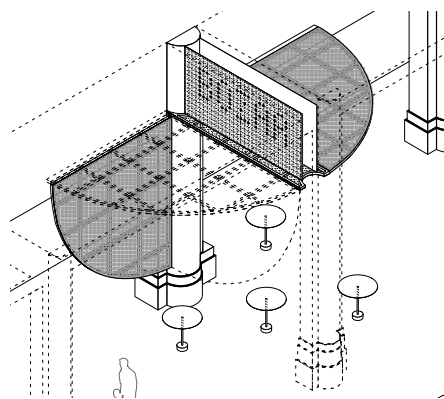
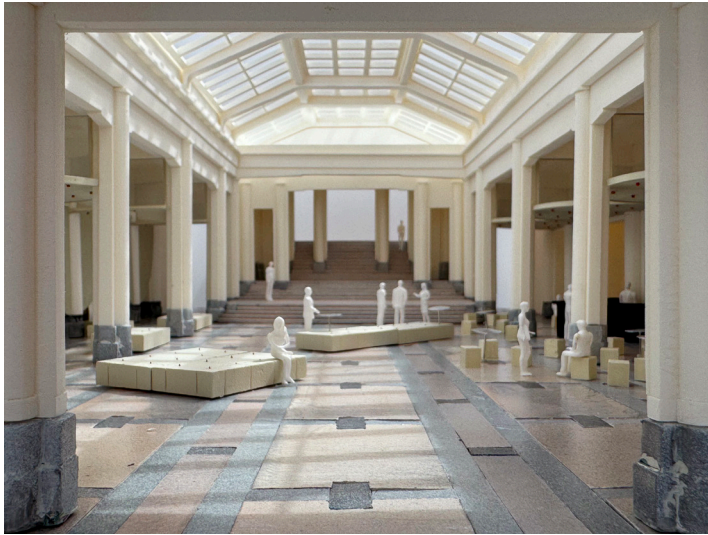
Modes pluriels

STOCKAGE PERFORMANCES STANDARD

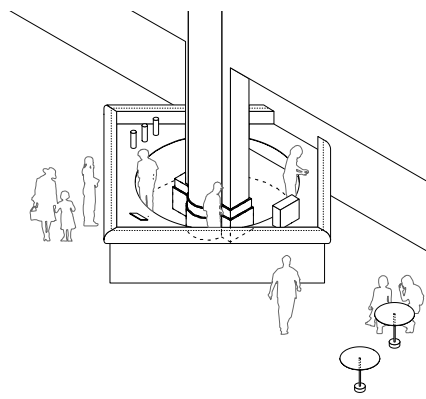
Notre proposition interroge le Hall Horta à travers une lentille urbaine. Cette perspective révèle rapidement que la salle est structurée comme une place. C'est un grand atrium au centre bordé de chaque côté d'espaces de galeries à double rangées et un escalier monumental à l'extrémité. Le principal obstacle qui empêche ce lieu de devenir un espace vibrant, en dehors de ses conditions acoustiques et climatiques, est sa nature excessivement monodirectionnelle. L'absence de programmation et d'identité distincte dans les galeries fait actuellement du Hall Horta un ensemble de couloirs parallèles menant tous dans la même direction.

Notre proposition se concentre sur la redéfinition de ces galeries, en abordant le problème de manière efficace et flexible. Faisant allusion au langage architectural Art Nouveau que Victor Horta a si magistralement employé, des interprétations contemporaines de la marquise sont attachées aux façades des galeries intérieures. Conçus avec une charnière rotative intégrée, ces éléments se balancent de haut en bas, transformant l'apparence de la salle tout le long de la journée. Lorsque les marquises sont relevées (activées), elles créent des micro-atmosphères pour diverses activités en dessous. Avec leur forme en demi-cercle positionnée directement derrière les colonnes existantes, elles créent des espaces intimes, offrant une séparation visuelle subtile de l'atrium sous un plafond abaissé.

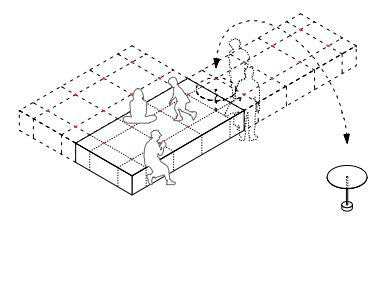
Avec ces dispositifs installés, la salle peut accueillir des espaces de détente, un café, des espaces de rassemblement intimistes après des projections de cinéma, des expositions temporaires et des zones d'étude calmes, coexistant harmonieusement tout en maintenant leur identité individuelle. Lorsque les marquises sont abaissées (désactivées), ces nouvelles zones se fondent à nouveau en un espace de galerie unifié, désormais doté d'une nouvelle façade tel un drapeau de métal. En combinaison avec les rideaux acoustiques existants, elles séparent également les espaces des alcôves, servant ainsi d'unités de stockage pour le mobilier mobile de la salle.



Marquises atmosphériques (+ linteau informatique)



Comptoir café / bar

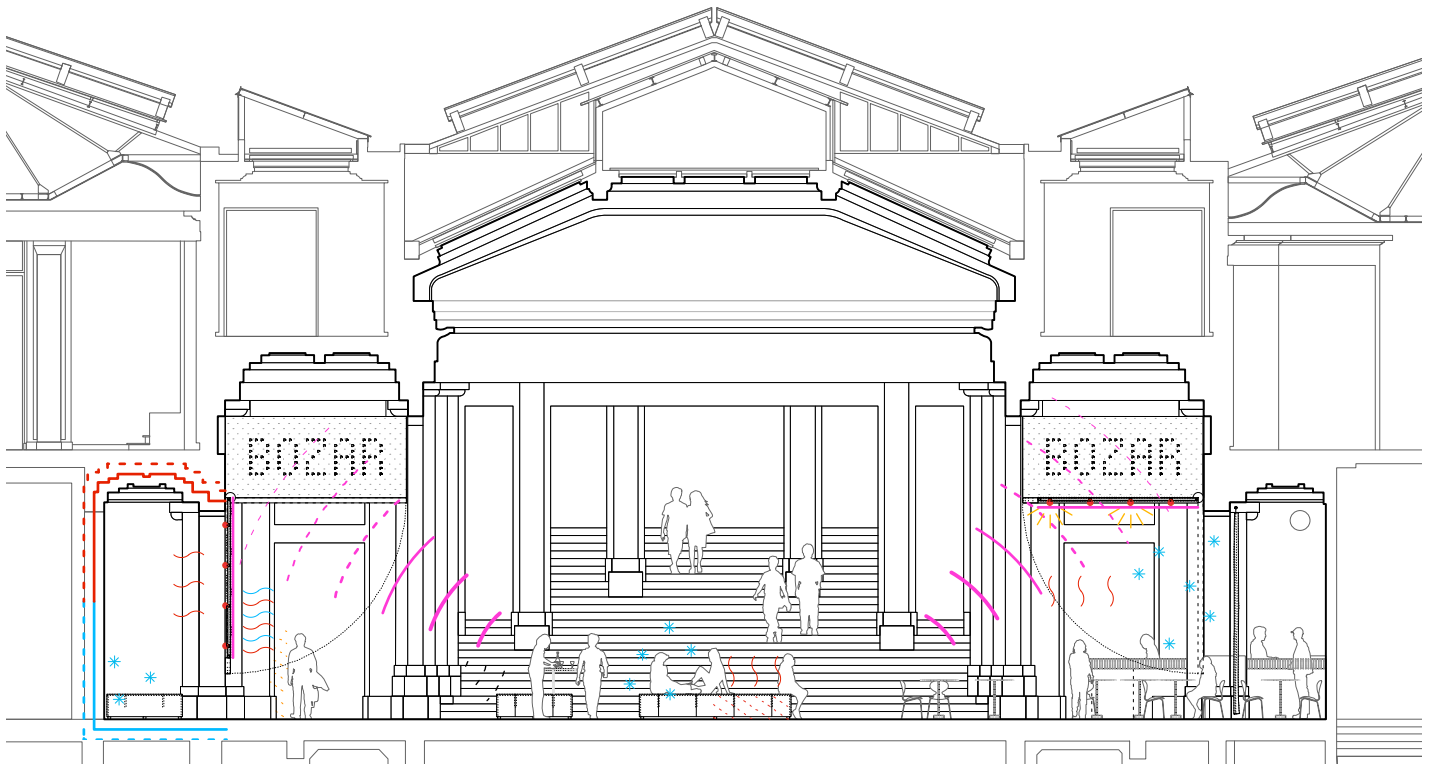


Médiannes urbaines (+ tables)

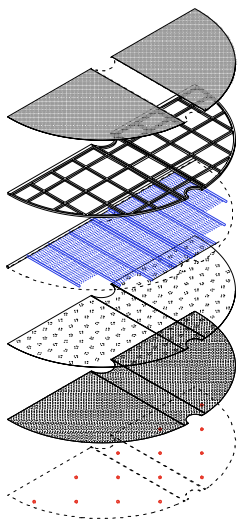
Chaque marquise se compose de trois parties : deux éléments mobiles en quart de cercle et un linteau central fixe. Alors que les parties mobiles offrent une flexibilité d'utilisation dans la salle, la partie fixe est conçue avec un système d'information intégré. Des écrans dissimulés derrière une surface réfléchissante font la promotion des activités de Bozar dans tout le hall, et des systèmes sonores facilitent les discours publics et les performances.

Ces marquises sont complétées par un ensemble d'interventions à l'échelle du mobilier. Sous l'une des marquises, un comptoir de café noir mat est soigneusement placé autour d'une colonne existante, rappelant un piédestal de colonne. Sa position équilibre l'activité de la librairie située de l'autre côté de l'atrium et assure une visibilité maximale aux visiteurs arrivant depuis le vestibule. La forme angulaire du comptoir guide les consommateurs vers les zones de service, garantissant ainsi une opération fluide.

Notre attention portée vers les espaces périphériques améliore, plutôt que de diminuer, l'Atrium. Avec la création de nouveaux espaces tout autour, l'Atrium peut pleinement exprimer ses caractéristiques urbaines. Dans cet environnement dynamique, les éléments de mobilier sont conçus à une échelle appropriée. Ces pièces adoucissent l'impression de la salle en recouvrant de grandes surfaces du sol en marbre existant. Il s'agit de méridiennes urbaines robustes et confortables. Disposant de roulettes, elles peuvent être déplacées librement et positionnées selon les différents modes d'utilisation de la salle. Lorsqu'elles ne sont pas utilisées, leurs dimensions sur mesure permettent de les ranger facilement dans les alcôves, qui sont ensuite fermées par les marquises. Les tables de café sont conçues en aluminium poli avec des socles détachables. Combinées avec des supports intégrés dans les méridiennes, les tables peuvent également être élevées à une hauteur convenant aux réceptions et aux événements. Comme BOZAR dispose actuellement de chaises Jacobsen – légères et domestiques – nous proposons de les réemployer pour le café.



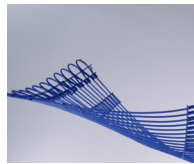
Coupe AA' 1:150



- 1. Tôle aluminium étiré
- 2. Structure aluminium
- 3. Natte capillaire
- 4. Panneaux acrylique perforée
- 5. Tissu acoustique
- 6. 'Boutons' éclairage



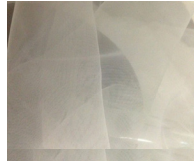
1



3

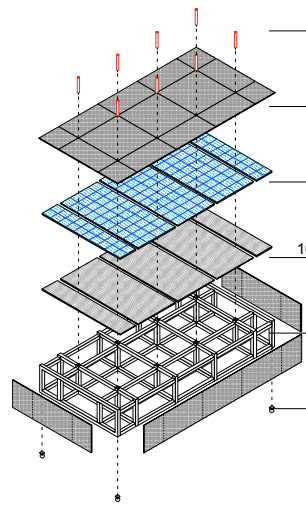


4



5

Construction et matérialisation des Marquises



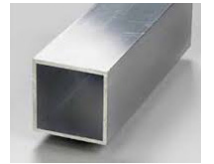
- 7. Support table
- 8. Revêtement Caoutchouc
- 9. Panneau PCM
- 10. Panneau de remplissage
- 11. Structure aluminium
- 12. Roues



8



9



11

Construction et matérialisation des Meridiennes urbaines

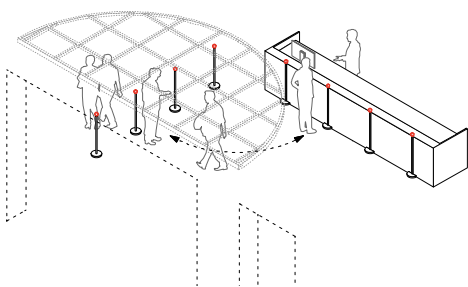
Les marquises proposées ainsi que les éléments de mobilier sont conçues comme des dispositifs climatiques. En collaboration avec la société d'ingénierie climatique Transsolar, nous avons développé un système permettant de créer une multitude de climats intérieurs pouvant coexister dans une vaste salle ouverte. Les marquises intègrent une boucle hydraulique d'eau chaude en hiver et d'eau froide en été. Ce système offre un confort local par rayonnement thermique, permettant de chauffer et de refroidir les occupants (différence de 4°C) sans conditionner l'air. De plus, les marquises demeurent des dispositifs climatiques actifs même lorsqu'elles sont rétractées. Pendant ces périodes, elles peuvent chauffer ou refroidir la masse thermique du bâtiment, et l'effet se fait sentir (différence de 2°C) de manière globale durant la journée. Lors des chaudes journées estivales, elles contribuent à atténuer les pics de chaleur engendrés par les occupants et le rayonnement solaire à travers le toit en verre.

Les méridiennes urbaines conçues sur mesure améliorent également le confort thermique. Lorsqu'elles sont rangées dans les alcôves pendant la nuit, ces meubles peuvent être chargés en chaleur ou en froid émis respectivement par les marquises. Le matériau à changement de phase intégré sous le revêtement libère ensuite de la fraîcheur (en été) ou de la chaleur (en hiver) lorsque les visiteurs s'y assient.

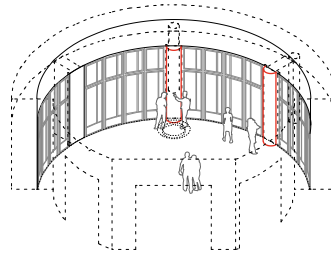
Les marquises et les meubles urbains sont tous deux conçus pour améliorer les conditions acoustiques de la salle. Les marquises y parviennent grâce à une combinaison de finitions en tissu translucide avec des vides d'air créés par les différentes couches de matériaux perforés. En conséquence le temps de réverbération global est réduit. Les méridiennes, quant à elles, offrent de grandes surfaces en caoutchouc absorbant le son pour contribuer à l'amélioration acoustique.



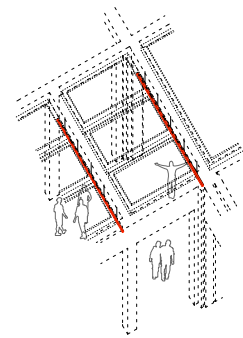
Vue vers l'entrée Hall Horta et le bureau d'information



Bureau d'information (+ poteau de sécurité)



Système d'éclairage



Colonnes informatiques (Rotonde)

Notre approche du vestibule est en parfaite harmonie avec notre intervention dans le hall, se concentrant sur des modifications respectueuses et subtiles. En observant attentivement le vestibule ainsi que les salles adjacentes telles que la rotonde, nous proposons un ensemble de solutions architecturales qui améliorent l'expérience des visiteurs.

Une structure de marquise est répétée à l'entrée principale du Hall Horta, cette fois-ci comme un repère visuel s'élançant dans le vestibule pour attirer les visiteurs. Devant cette marquise, le nouveau bureau d'information est installé selon le plan original de Horta, parfaitement intégré. Ce nouveau bureau d'information vise également à faciliter les opérations quotidiennes à Bozar en intégrant des poteaux de sécurité sous forme de détails ornementaux. Ainsi, les éléments détachables sont déployés avec un minimum d'effort lors des concerts et des performances.

Nous préconisons fortement de modifier les conditions d'éclairage dans le couloir principal, car l'installation actuelle crée un effet de tunnel. Cela contredit les principes de conception de Horta, qui met l'accent sur les poutres perpendiculaires pour donner au vestibule l'impression d'une enfilade de pièces. Afin de s'aligner avec la vision de Horta, nous proposons d'installer de simples luminaires tournés de 90 degrés. Ces lignes de lumière seront plus visibles depuis la rotonde. Les problèmes d'orientation des visiteurs commencent souvent à cet endroit en raison des portes identiques sans indication. Notre proposition dans la rotonde inclut une structure en forme de colonne qui intègre signalisation, porte-affiches, distributeurs de gel hydroalcoolique et autres nécessités en un seul dispositif architectural. Par ailleurs, à travers le Vestibule et le hall Horta, ce sont les mêmes figures qui se répètent – points rouges, demi-lunes, ceci afin d'améliorer la signalisation.