



A

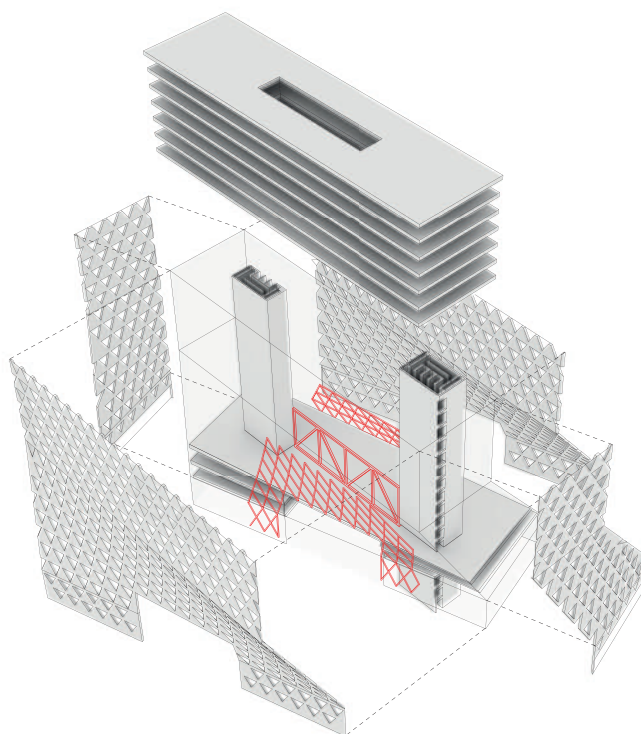
286

Oktober–November 2020

Structure & Reuse AgwA Verbiest, XDGA Provinciehuis, OFFICE Tondo, Label Love PT. I + Interview Flores & Prats



	5	Edito	<i>Lisa De Visscher</i>
	7	Opinie	<i>Guy Mouton</i>
Actua	8	URA	<i>Lisa De Visscher en Iwan Strauven</i>
	15	VVV	<i>Lara Molino</i>
Structure & Reuse	16	noA , Ontvangstpaviljoen Gruuthusemuseum, Brugge	<i>Pieter T'Jonck</i>
	22	XDGA , Provinciehuis, Antwerpen	<i>Christophe Van Gerrewey</i>
	30	OFFICE , Tondo, Brussel	<i>Véronique Patteeuw</i>
	36	Ney & Partners , Castle Footbridge, Tintagel	<i>Veronique Boone</i>
	42	Inventaires #3 Architectures Wallonie-Bruxelles	<i>Gilles Debrun en Pauline de La Boulaye</i>
	48	Label , Love PT. 1, Loverval	<i>Cécile Vandernoot</i>
	54	a2o , De Chocoladefabriek, Tongeren	<i>Pieter T'Jonck</i>
	60	agwa , Verbiest, Molenbeek	<i>Élodie Degavre</i>
	66	Volt , Biekens, Sint-Niklaas	<i>Bart Tritsmans</i>
	80	a.practice , Cultuurcentrum Scheut, Anderlecht	<i>Eloïse Perrillon</i>
	82	GAFFA , Lab 15, Gent	<i>Guillaume Vanneste</i>
Interview	72	Flores & Prats	<i>Lisa De Visscher</i>
	86	Product news	<i>Viviane Eeman</i>
Student	92	Meesterproef 2019	<i>Anne Malliet</i>
	100	Herbestemming van de Parking du Moulin, Charleroi	<i>Lisa De Visscher</i>
	102	International Velux Award	<i>Eline Dehullu</i>
	105	#008	<i>Michiel De Cleene</i>



Biographies

Veronique Boone

is a lecturer at the Faculty of Architecture La Cambre – Horta of ULB. Her research focuses on the modes of representation and reception of modern architecture, on which she publishes regularly.

Michiel De Cleene

is an architectural photographer with an interest in landscape. Since 2015 he has worked on the long-term projects Reference Guide and Documenting Objects as a researcher at KASK School of Arts, where he is a founding member of the School of Speculative Documentary.

Pauline de La Boulaye

is a historian, author and independent curator. Her research, actions and publications question links between humanity and urban art, public art and street art. She has worked with international art and architecture reviews and was co-director of Being Urban, pour l'art dans la ville – Bruxelles (Iselp, 2016).

Gilles Debrun

is an architect. Since 2010, he has taught at the UCLouvain Faculty of Architecture. He has won a number of (inter)national prizes, including the 2013 Global Award for Sustainable Architecture. In 2019 he co-founded with Dimitri Fache the studio USAGES, an architecture think & do tank.

Élodie Degavre

is an architect. She teaches at La Cambre-Horta (ULB). She was project manager for ten years at Bureau v+ and currently works with the collective Grue.

Anne Malliet

is an architect, graduating from in Antwerp in 1981. In 2001 she joined the Team of the Flemish Government Architect after previously working as a consultant for protected heritage for the Flemish government. During the mandate of Flemish Government Architect Peter Swinnen, she was responsible for the Housing Pilot Projects.

Guy Mouton

graduated as an architect-engineer from the University of Ghent in 1973, where he subsequently taught in architectural design for 10 years. He then became Head Teacher of Structural Studies at the Sint-Lucas Ghent Campus of the KULeuven, while working as an independent structural engineer. In 2002 he founded Studieburo Mouton in Ghent.

Véronique Patteeuw

is associate professor at the École Nationale Supérieure d'Architecture et du Paysage Lille and editor of *Oase*. Her research focuses on the theory and history of architectural publications in relation to the history of the postmodern. She has been a visiting professor at KULeuven since 2019.

Eloïse Perrillon

is an architect. She graduated from ensa Saint-Etienne and La Cambre-Horta in 2018 with a master's thesis on the persistence of the individual house myth. She works at Karbon' Architecture and Urbanism.

Iwan Strauven

is an independant curatorial advisor of the architecture programme at BOZAR Centre for Fine Arts in Brussels. He also teaches at Université Libre de Bruxelles (ULB). In 2015 he obtained his PhD at Ghent University, with a study of Victor Bourgeois.

Bart Tritsmans

teaches at the University of Antwerp. He obtained a PhD in history (University of Antwerp) and architectural engineering (Vrije Universiteit Brussel) in 2014. His research focuses on the historical evolution of urban green spaces. He was member of the editorial board of the Flanders Architectural Review and was head of exhibitions at the Flanders Architecture Institute.

Pieter T'Jonck

is an architect. He writes on architecture, the visual arts and the performing arts for several Belgian and foreign newspapers and magazines. He works for the Klara radio station and was editor-in-chief of A+ in 2017.

Christophe Van Gerrewey

is an architectural and literary theorist. In 2014 he obtained his PhD at Ghent University, with a study of the writings of architecture critic Geert Bekeert. He has published in journals such as *Architectural Theory Review*, *A+U* and *2G*. He works as professor of architectural theory at the École Polytechnique Fédérale de Lausanne in Switzerland.

Cécile Vandernoot

is an architect, visual artist and journalist specializing in the field of architecture. She is interested in the space of the city and the landscape as the space of the page. Since 2011 she has taught at the Faculty of Architecture LOCI of UCL on the sites of Brussels and Tournai.

Guillaume Vanneste

is an architectural engineer, researcher and teacher at the Faculty of Architecture, Architectural Engineering and Urbanism of the Université Catholique de Louvain (LOCI-UCLouvain). He is a founding partner of vvv architecture urbanisme.

A+ Architecture In Belgium Bimonthly bilingual magazine, ISSN 1375-5072, Volume 47 (2020) N4

Editorial team

Editor-in-chief
Lisa De Visscher

Deputy editor-in-chief
Elaine Dehullu

Production coordinator
Grégoire Maus

Copy-editing Dutch
www.controltaaldelete.be

Copy-editing French
Benoît Francès

Translations
Alain Kinsella,
Eva Van Walle (Artemo),
Antoon Wouters,
Patrick Lennon

Graphic design
Kritis & Kritis

Typefaces
GroteskRemix & Starling

Printing
Die Keure, Bruges

Cover image
XDGA, Provinciehuis, Antwerp
© Stijn Bollaert

Content page image
XDGA, Provinciehuis, Antwerp

Artistic committee

Gilles Debrun,
Pauline Fockedeey,
Nicolas Hemeleers,
Kelly Hendriks,
Véronique Patteeuw,
Hera Van Sande,
Guillaume Vanneste,
Ward Verbakel

Editorial address

Ernest Allardstraat 21/3 –
1000 Brussel
redactie@a-plus.be
www.a-plus.be

A+ is a publication of CIAUD/
ICA5D Information Centre for
Architecture, Urbanism
and Design.

Publisher

Philémon Wachtelaer
Ernest Allardstraat 21/3 –
1000 Brussel

Copyright CIAUD/ICA5D

Articles are the sole
responsibility of the authors.
All rights of reproduction,
translation and adaptation
(even partial) reserved for
all countries.

Board of directors CIAUD/ICA5D

Chair
Philémon Wachtelaer

Vice-chair
Anne Sophie Nottebaert

Secretary
Geert De Groote

Members
Olivier Bastin,
Paul Dujardin,
Benoît Moritz,
Oana Bogdan,
Ruben Goots,
Nicolas Hemeleers,
Stéphanie Lorfèvre,
Isabelle Vanhoonacker,
Eddy Vanzieleghem

Business management
Roel Rijssenbeek

Office management
Deborah Schwarzbaum
abonnement@a-plus.be

Exhibitions and lectures
Lara Molino

Communication
Louise Van Laethem

Advertising management
Rita Minissi
rita.minissi@mima.be
+32 497 500 292

Advertisers

3A COMPOSITES	MODULY55
ALBINTRA	NEOLITH
D'IETEREN IMMO	OCCHIO
FEBEFLOOR	RECTOR
FINSTRAL	STONE
GEBERIT	STÜV
GIACOMINI	VOLA
JUNG	WIENERBERGER



De grote verdwijntruc

De samenwerking tussen OFFICE Kersten Geers David Van Severen en de ingenieurs van Bollinger+Grohmann levert met Tondo in Brussel verbluffend sterke architectuur op. Opgespannen tussen het Huis van de Parlementsleden en het Forumgebouw, diende deze loopbrug beide gebouwen te verbinden én het hoogteverschil te overbruggen. Het resultaat is een vreemd object, een Brussels Brug der Zuchten die lijkt te zweven in de Leuvenseweg.

Véronique Patteeuw

EN The collaboration between OFFICE Kersten Geers David Van Severen and the engineers of Bollinger+Grohmann has produced a striking piece of architecture in Brussels. Suspended between the House of the Members of Parliament and the Forum building, the Tondo footbridge was intended to connect both buildings and bridge the difference in height. The result is a surprising object, a Brussels Bridge of Sighs that seems to float in the Leuvenseweg.

↓ OFFICE greep voor de verbindingsbrug terug naar een klassieke, eenvoudige geometrische vorm van de perfecte cirkel, die de

hellingbaan weet te verlengen en er in slaagt om de hellingsgraad te verlagen, waardoor de brug rolstoeltoegankelijk is.

→ De spiegelende aluminium gevel kaatst elk beeld van de stad terug. Gebroken en vervormd lijken de gevels van het

Forumgebouw en Parlement te verdwijnen. In haar spiegelingen verdwijnt Tondo op haar beurt in de omgeving.



In 1989 omschreef de Franse architect Jean Nouvel zijn toren voor het Parijse La Defense als *'L'esthétique d'une double disparition'*. Zijn – overigens niet gerealiseerde – *tour sans fins* bespeelde de idee van een verdwijnende architectuur. De zwarte granieten sokkel ging over in een aanvankelijk gepolijst aluminium dan wel roestvrijstalen corpus om te eindigen in een reflecterende, getinte, gezeefdrukte en tot slot heldere glazen top. Met de toren exploreerde Nouvel zijn fascinatie voor realiteit en hyperrealiteit; een fascinatie die vijf jaar later tot het bijzonder sterke Fondation Cartier zou leiden. Tondo, de passerelle die OFFICE Kersten Geers David Van Severen recent realiseerde in de Leuvenseweg in Brussel, lijkt schatplichtig aan dit architectuuronderzoek, maar radicaliseert zijn propositie en verschijningsvorm.

Tondo laat zich niet eenvoudig catalogeren. De wedstrijd, die in 2016 werd gelanceerd door het atelier van de Brusselse Bouwmeester, vroeg om het ontwerp van een loopbrug tussen het historische Huis van de Parlementsleden en het

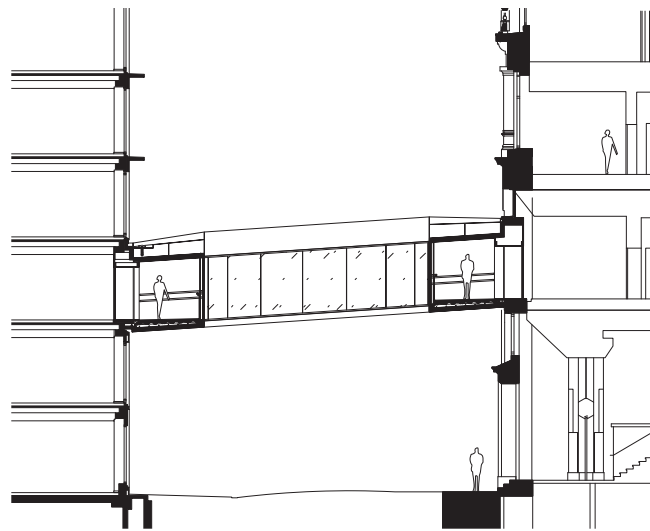
Forumgebouw, een nieuw vergadercomplex van het federaal parlement aan de overkant van de straat. Voor de wedstrijd, waarvoor ingenieurs en architecten samen dienden in te schrijven, werkte OFFICE samen met Bollinger+Grohmann (B+G), waarmee het twee jaar eerder de wedstrijd voor het radio en televisiegebouw in Lausanne (RTS) had gewonnen. Dat de samenwerking tussen architecten en ingenieurs soms verbluffend sterke architectuur oplevert, hebben OMA en Ove Arup al meermaals bewezen. Ook hier leidt de samenwerking tot een sterk resultaat. Het project ontstond uit een aantal restricties. De loopbrug diende een hoogteverschil van 90 cm te overbruggen over minder dan 15 meter, moest toegankelijk zijn voor mindervaliden, en haar impact op de bestaande architectuur moest zo laag mogelijk blijven.

De nieuwe geometrieën die met de toenemende digitalisering van de architectuur her en der opduiken binnen dergelijke opdrachten, lieten OFFICE en B+G aan zich voorbijgaan. Ze grepen terug naar een klassieke, eenvoudige



geometrische vorm: een perfecte cirkel, die in één beweging de drie restricties wist te vatten: de cirkel wist de hellingbaan te verlengen, slaagde erin de hellingsgraad te verlagen waardoor de brug rolstoeltoegankelijk werd, en creëerde een typologie met een eigen identiteit. “Als je moet bemiddelen tussen twee gebouwen, kan je dat enkel tangentieel doen. Je creëert een derde entiteit en zoekt de minimale raakpunten op”, licht David Van Severen toe. “Je keert de vraag dus om en creëert een ideale wereld die op zichzelf komt te staan”, vervolgt Kersten Geers. Tondo is zo’n omgeving. Opgespannen tussen het Huis van de Parlementsleden en het Forum, tussen een 19de-eeuwse classicistische gevel en een 21ste-eeuwse postmoderne poging, biedt Tondo een nieuwe infrastructuur aan de stad. Net zoals de cirkelvormige schilderijen van de hand van renaissancekunstenaars als Raphael, Botticelli en Michelangelo, waaraan Tondo haar naam ontleedt, presenteert het project zich als een ruimtelijk element, een entiteit met een eigen autonomie.

Tondo’s autonome karakter is voor een groot deel te danken aan haar structurele logica. “Het is een infrastructuurproject, waarin de architectuur voorop staat”, getuigen ingenieurs Klaas De Rycke en Brecht Van de Velde. De hoofdconstructie van de brug zit in het dak. Deze werd uitgevoerd als een met opstaande ribben verstijfde staalplaat waaraan de kamer werd opgehangen. Deze hybride structuur biedt een aantal voordelen. Ze werkt mee in het opvangen van de krachten, waardoor het aantal ribben en hun dikte konden worden verlaagd. De onderplaat en opstanden werden berekend opdat een zekere elegantie kon worden bekomen. De twee overlangse ribben nemen de krachten op van het ene oplegpunt naar het andere. De verschillende opstaande ribben werden herleid tot een minimum aan krachtlijnen zichtbaar in het dakoppervlak. Door het geheel op te hangen, behoudt de brug eveneens een visuele lichteheid. Tondo’s vloerplaat is zo dun mogelijk gehouden en werd enkel lateraal gefixeerd op de bestaande gebouwen.



Section

0 1 5m



© Bas Princen

← De hoofdconstructie van de brug zit in het dak. Deze werd uitgevoerd als een met opstaande ribben verstijfde staalplaat waaraan de kamer werd opgehangen.

→ De cirkelvormige brug is slechts op twee punten verankerd. Aan de kant van het Parlement werd het zeer omvangrijke metselwerk voor een deel uitgehold om er twee betonnen steunen in te plaatsen.

Het project van OFFICE en B+G beoogde een minimale impact op het bestaande. De cirkelvormige brug is slechts op twee punten verankerd. Aan de kant van het Forumgebouw is dat op twee stalen kolommen aangezien de betonstructuur van het Forumgebouw. Aan de kant van het Parlement werd het zeer omvangrijke metselwerk voor een deel uitgehold om er twee betonnen steunen in te plaatsen. Het gevelwerk is overigens weggehaald en bewaard opdat de oorspronkelijke gevel in een verre toekomst kan worden hersteld. Het bijzondere aan de logica van de cirkel is dat ze de openingen naar de beide gebouwen verstopt, waardoor Tondo als een vreemd object lijkt te zweven in de Leuvenseweg.

Tondo is evenwel niet een zuiver structureel object. Ingenieurs tonen soms iets te graag hoe hun infrastructurale bouwwerken werden bedacht. Krachtenlijnen worden dan visueel uitgebeeld in trekkers, steunen of verdikkingen, wat de architecturale kwaliteit niet altijd ten goede komt. Tondo gaat hier resoluut tegen in. De structuur wordt niet

ostentatief getoond, integendeel. De vloerplaat lijkt veel te dun om het geheel te kunnen ondersteunen. De slanke witgeschilderde stalen trekkers lijken te rank om de ruimte te kunnen dragen. De structurele logica is dermate bedacht dat ze de lichtheid en elegantie van het project mogelijk maakt, zonder zichzelf ostentatief te tonen: ze is zichtbaar afwezig. “Het is overigens niet heel logisch om een passerelle aan een bovenplaat op te hangen. Maar daar ligt voor een groot deel het bijzondere in dit project”, licht Klaas De Rycke toe. Tondo is misschien niet de optimale structuur, maar wel een structuur die de architectuur mogelijk maakt en zelfs versterkt.

Die architectuur uit zich in Tondo's fysieke verschijningsvorm en ruimtelijkheid. Het project heeft iets vervreemdends. “Net zoals bij de Brug der Zuchten in Venetië, wil je begrijpen wat je ziet”, legt Kersten Geers uit. Tondo is geen open loopbrug of passerelle maar een gesloten volume dat zich opent naar zijn hart. Een kamer geprangd tussen twee



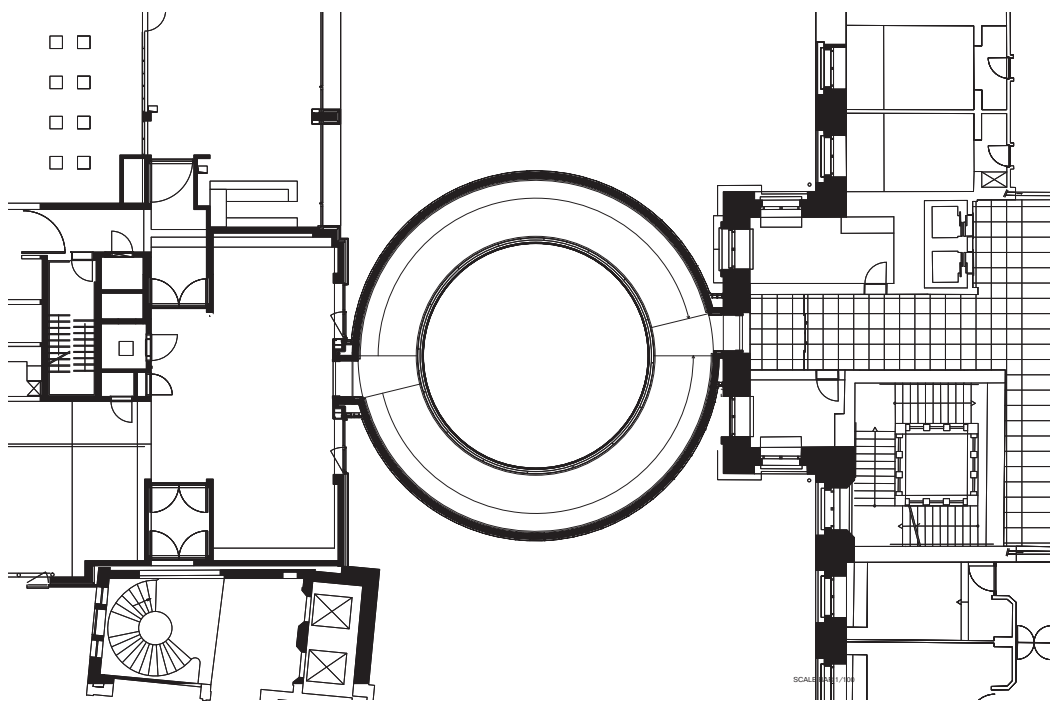
gevels, in de ruimte die de stad op die plek nog ter beschikking stelde. Tondo laat niets van haar binnenkant ontwaren. Haar spiegelende aluminium gevel kaatst elk beeld van de stad terug naar zichzelf, en verveelvoudigt de omgeving in al haar dimensies. Gebroken en vervormd, lijken de gevels van het Forumgebouw en Parlement te verdwijnen. In haar spiegelingen, verdwijnt Tondo op haar beurt in haar omgeving.

De magie van het object wordt versterkt in het interieur. Van binnenuit biedt Tondo evenmin een zicht over de stad, de straat, de buitenwereld. Haar opengewerkte hart brengt een moment van rust of introspectie, een adempauze tussen het drukke Parlement en het nog drukker Forum. Het interieur bestaat uit een vloerplaat van ter plaatse gestort beton op een geprefabriceerd steeldeck, opgehangen aan de dakstructuur met stalen trekkers. Die witgeschilderde stalen trekkers ritmeren de ronde ruimte op het ritme van de glasplaten, die elkaar bijna naadloos opvolgen en vanuit het hart van de cirkel daglicht binnenbrengen. Door de trekkers te plaatsen achter de silicoonvoegen tussen de glasplaten zijn ze van buitenaf nauwelijks zichtbaar, waardoor de oneindigheid van de cirkel nog krachtiger overkomt. Een tweede reeks trekkers zit

verwerkt tussen de binnenafwerking en de isolatie en aluminiumplaten die materialiteit geven aan de buitenwand. Door haar typologie, opbouw en afwerking, wordt de loopbrug veel meer dan een passage. Ze voegt een eigentijds element toe aan een eclectisch straatbeeld en biedt aan menig parlements lid een heldere verblijfsruimte tussen twee erg gesloten gebouwen.

Jean Nouvel's pogingen in de jaren 1980 en '90 onderzochten de paden naar een alternatieve postmoderne architectuur: een architectuur die zich niet liet bepalen door figuratie, historiciteit of communicatie maar door lichtheid, transparantie en spiegeling. Nouvel voerde destijds een baldadig onderzoek dat zijn vroege werk nog steeds zeer bijzonder maakt. Als een autonoom stedelijk fragment weerspiegelt Tondo haar omgeving, zonder zichzelf als object te verloochenen. Tondo eist een bestaansrecht op als infrastructuur zonder die infrastructuur protserig te tonen. Tondo is infrastructuur én architectuur. In tijden waarin men steeds vaker het belang van heteronomie in de architectuur verdedigt, blijft OFFICE gestaag bouwen aan zijn onderzoek rond een autonome architectuur. Tondo is daar een intrigerende getuige van. ▲ ■ ●

In samenwerking met **BOUWMEESTERMAITREARCHITECTE**



0 1 5m

Architect
**OFFICE Kersten Geers
David Van Severen**

Website
officekgdvs.com

Official project name
Tondo

Location
**Leuvenseweg 44-68,
Brussels (Belgium)**

Programme
**Connecting bridge
between two buildings
on either side of the
street**

Procedure
Competition

Client
**Kamer van volks-
vertegenwoordigers /
Maison des Parlemen-
taires**

Lead contractor
Phenicks

Structural engineering
Bollinger+Grohmann

Services engineering
HP Engineering

Building physics
HP Engineering

Completion
October 2020

Total floor area
100 m²

Budget
**€ 898,222 (excl. VAT
and fees)**



2021

In 2021 publiceert A+ Architecture in Belgium 5 tijdschriftnummers
+ 1 speciale, internationale uitgave

5 nummers per jaar

Recente projecten + Interviews + Actualiteit (in 2 talen FR en NL, 2 aparte edities)

A+288 The House: A High Performance Machine
februari - maart 2021

A+291 Kids: School's Over, Let's Play!
augustus - september 2021

A+289 The Return of Craftsmanship
april - mei 2021

A+292 Oversize: Adaptive Reuse
oktober - november 2021

A+290 Domesticating Public Space
juni - juli 2021

1 speciale uitgave per jaar

Projecten + Thematische artikels (in 1 taal EN, 1 editie)

A+293 A+ Brussels Prize for Architecture
december 2021 - januari 2022

287

Special Edition: Practices of Change

De globale uitdagingen op het vlak van klimaat en economie hebben een bewustwordingsproces in gang gezet dat aanzet tot een andere manier van denken en doen. Ook de architectuurpraktijk kan bijdragen aan een maatschappelijke verandering. In de speciale editie A+287 belichten we projecten van onder meer Ouest, Rotor, 51N4E, NU architectuuratelier, a2o en BC Architects and Studies. In samenwerking met AWB.



© Thomas Noceto

↑
BC Architects and
Studies, Open
productiehal voor

BC Materials
Brussel (Thurn &
Taxis), 2020

A+ Standaard

€ 99 (incl. btw)

**5 tijdschrift-
nummers**

+

**1 speciale
uitgave per jaar**

**A+ Student/
Stagiair**

€ 59 (incl. btw)

A+ More

€ 250 (incl. btw)

**1 standaard abonnement +
duotickets voor lezingen,
tentoonstellingen, vip-events
en vernissages + toegang tot ons
tijdschriftenarchief**

A+ Corporate vanaf € 250 (incl. btw)

**Package deal met meerdere
abonnementen**
meer info op a-plus.be