

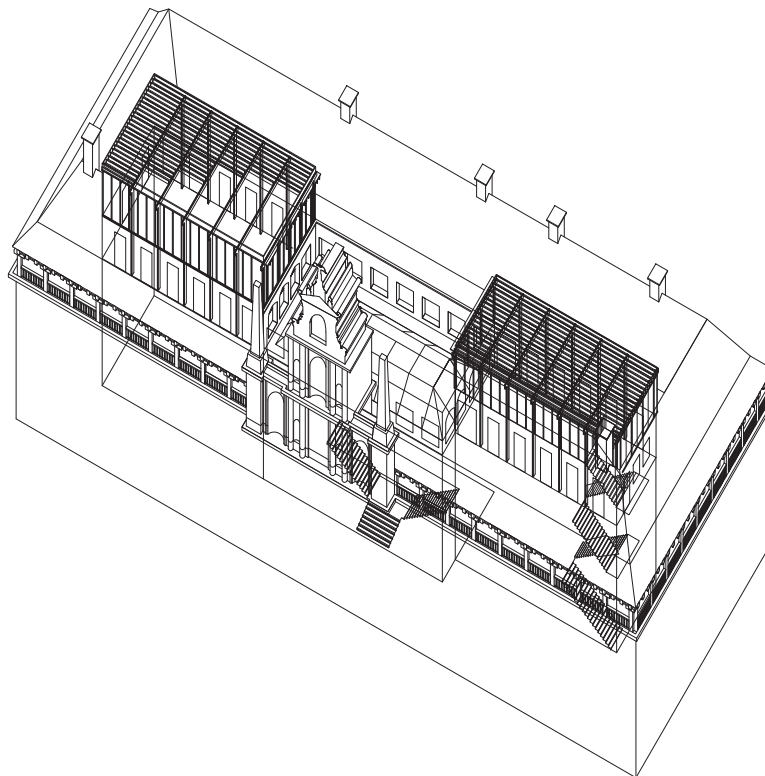


Oktober - November 2022

At Your Service Projecten van Alt, Archipelago, Bovenbouw - Ono, Havana - Lust, Pierre Hebbelinck, Hub - Origin, Robbrecht en Daem, Samyn & Partners, Studio SNCDA, Vermeulen - Thys + interview Lütjens Padmanabhan



	5	Edito	<i>Lisa De Visscher</i>
Opinie	7	Voor Brucity	<i>Luc Symoens</i>
	8	Tegen Brucity	<i>Géry Leloutre</i>
Uitgelicht	10	Architectuurboek Vlaanderen N°15	<i>Philippe Declerck</i>
	15	Across on tour	<i>Lara Molino</i>
Recente projecten	16	Robbrecht en Daem , Gallery Hufkens, Brussel	<i>Louis De Mey</i>
	22	Pierre Hebbelinck , Ontvangstpaviljoen, Gaasbeek	<i>François Gena</i>
	26	Alt , Shelter, Melsele	<i>Jolien Naeyaert</i>
	30	Jan Vermeulen – Tom Thys , Prinsenpark, Retie	<i>Bart Tritsmans</i>
At Your Service	36	Havana – Lust , Park and Ride, Ledeborg	<i>Arnaud De Sutter</i>
	44	Studio SNCDA , Brandweerkazerne, Dilbeek	<i>Léone Drapeaud</i>
	50	Archipelago , Projet U, Ukkel	<i>Pieter T'Jonck</i>
	56	Wedstrijd Europees Parlement, Brussel	<i>Kristiaan Borret en Lisa De Visscher</i>
	62	Hub – Origin , Renovatie stadhuis, Antwerpen	<i>Anne Malliet</i>
	68	Samyn & Partners , Brandweerkazerne, Charleroi	<i>Eloïse Perrillon</i>
	74	Bovenbouw – Ono , Tablo, Dessel	<i>Bart Tritsmans</i>
	78	Wedstrijd Maison communale, Hannut	<i>Amélie Poirel</i>
Interview	84	Lütjens Padmanabhan	<i>Lisa De Visscher</i>
Product news	90	Viviane Eeman	
Student	96	Concrete Design Competition	<i>Eline Dehullu</i>
	100	Maarten Bouwen Prijs	<i>Eline Dehullu</i>
Portret	102	Ectv	<i>Eline Dehullu</i>
	103	Baumans-Deffet	<i>Lisa De Visscher</i>
Re-visited	105	Roger Bastin en Jacques Dupuis	<i>Maurizio Cohen</i>



Kristiaan Borret

has been the Bouwmeester Maître Architecte of the Brussels-Capital Region since 2015. From 2006 to 2014 he was the Bouwmeester of the City of Antwerp. Since 2017 he has been the Supervisor of Oostenburg for the City of Amsterdam. He has been a visiting professor of urban design at Ghent University since 2005.

Maurizio Cohen

is an architect with a degree from Politecnico in Milan. He teaches at the Faculty of Architecture La Cambre Horta of ULB and the Faculty of Architecture of ULiège. A practising architect, journalist, critic and exhibition curator, he writes on modern and contemporary architecture. He is a member of Docomo Belgium.

Louis De Mey

graduated as an architectural engineer from Ghent University. He currently works as an architect, publishes as a freelance critic in *De Witte Raaf*, *HART* and *Rekto:Verso*, and operates as an occasional scenographer for the Strombeek cultural centre.

Philippe De Clerck

is assistant professor at the Faculty of Architecture La Cambre Horta of ULB, where he teaches architectural design with a strong focus on commons-based architectural proposals in Belgian post-industrial territories. He is the coordinator and curator of the student works exhibitions and yearbook of the same Faculty.

Arnaud De Sutter

is an architectural engineer (Ghent University, 2020). During his studies he did several internships, including at Bovenbouw Architectuur. He joined Areal Architecten at the end of 2022. Besides his work as an architect, he publishes regularly in *A+* and *De Witte Raaf*.

Léone Drapeaud

graduated as an architect from the Faculty of Architecture La Cambre Horta of ULB. A member of the research collective Traumovelle, she studies the interactions between gender and space. She has worked in several offices in Brussels and China. She currently works in Paris.

François Gena

is an architect. He graduated from the Faculty of Architecture of the University of Liège in 2016. He combines his practice with writing and teaching within the same Faculty.

Anne Malliet

is an architect (University of Antwerp, 1981). Since 2001 she has been a member of the Team Flemish Government Architect, having previously worked as a consultant for listed heritage for the Flemish Government. During the mandate of Flemish Government Architect Peter Swinnen, she was responsible for the Pilot Projects Housing.

Jolien Naeyaert

is a Brussels-based architectural engineer and visual artist. She graduated from Ghent University in 2012 and subsequently studied autonomous design at the KASK School of Arts Ghent. Since 2015 she has been working at Robbrecht en Daem architecten and since 2020 she has been teaching at Sint-Lucas Brussel (KU Leuven Faculty of Architecture).

Eloïse Perrillon

is an architect. She graduated from ENSA Saint-Étienne and La Cambre Horta in 2018 with a master's thesis on the persistence of the myth of the individual house. She works at Karbon' architecture et urbanisme.

Amélie Poirel

is an architect. She graduated from the École polytechnique fédérale de Lausanne (EPFL) in 2021. She works at MDW Architecture in Brussels.

Bart Tritsmans

teaches at the University of Antwerp. In 2014 he obtained a PhD in history (University of Antwerp) and architectural engineering (Vrije Universiteit Brussel). His research focuses on the historical evolution of urban green spaces. He is a former head of exhibitions at the Flanders Architecture Institute.

Pieter T'Jonck

is an architect. He writes on architecture, the visual arts and the performing arts for several Belgian and foreign newspapers and magazines. He works for the radio station Klara and was editor-in-chief of *A+* in 2017.

A+ Architecture in Belgium Bimonthly bilingual magazine, ISSN 1375-5072, Volume 49 (2022) N14

Editorial team

Editor-in-chief
Lisa De Visscher

Deputy editor-in-chief
Eline Dehullu

Production and IT
Grégoire Maus

Translations
Eva Van Walle (Dutch)
Alain Kinsella (French)
Patrick Lennon (English)
Antoon Wouters (Product News)

Copy-writing
Charlotte Bonduel (Dutch)

Copy-editing and proofreading
controltaaldelete.be (Dutch)
Benoît Francès (French)
Patrick Lennon (English)

Graphic design
Kritis & Kritis

Typeface
Rhymes, Prestige Elite

Printing
Die Keure, Bruges

Cover image
Studio SNCDA, Brandweerkazerne, Dilbeek
© Philippe Braquener

Content page image
HUB - Origin, Renovation City Hall, Antwerp

Artistic committee

Gilles Debrun
Pauline Fockede
Nicolas Hemeleers
Kelly Hendriks
Véronique Patteeuw
Hera Van Sande
Guillaume Vanneste
Ward Verbakel

Editorial address
Ernest Allardstraat 21/3
1000 Brussels
redactie@a-plus.be
www.a-plus.be

A+ is a publication of CIAUD/ICASD Information Centre for Architecture, Urbanism and Design.

Publisher

Philémon Wachtelaer
Ernest Allardstraat 21/3
1000 Brussels

Copyright CIAUD/ICASD

Articles are the sole responsibility of the authors. All rights of reproduction, translation and adaptation (even partial) reserved for all countries.

Office management and subscriptions

Deborah Schwarzbaum
office@a-plus.be
abonnement@a-plus.be

Advertising and sponsoring

Rita Minissi
rita.minissi@mima.be
+32 497 500 292

Communication and press

Louise Van Laethem

Marketing

Vince Mortier

Exhibitions and lectures

Lara Molino

**Board of directors
CIAUD/ICASD**

Chair
Philémon Wachtelaer

Vice-chair
Anne Sophie Nottebaert

Secretary
Geert De Groote

Members
Olivier Bastin
Petra Decouttere
Paul Dujardin
Ruben Goots
Nicolas Hemeleers
Jo Huygh
Anne Ledroit
Stéphanie Lorfèvre
Isabelle Vanhoonacker

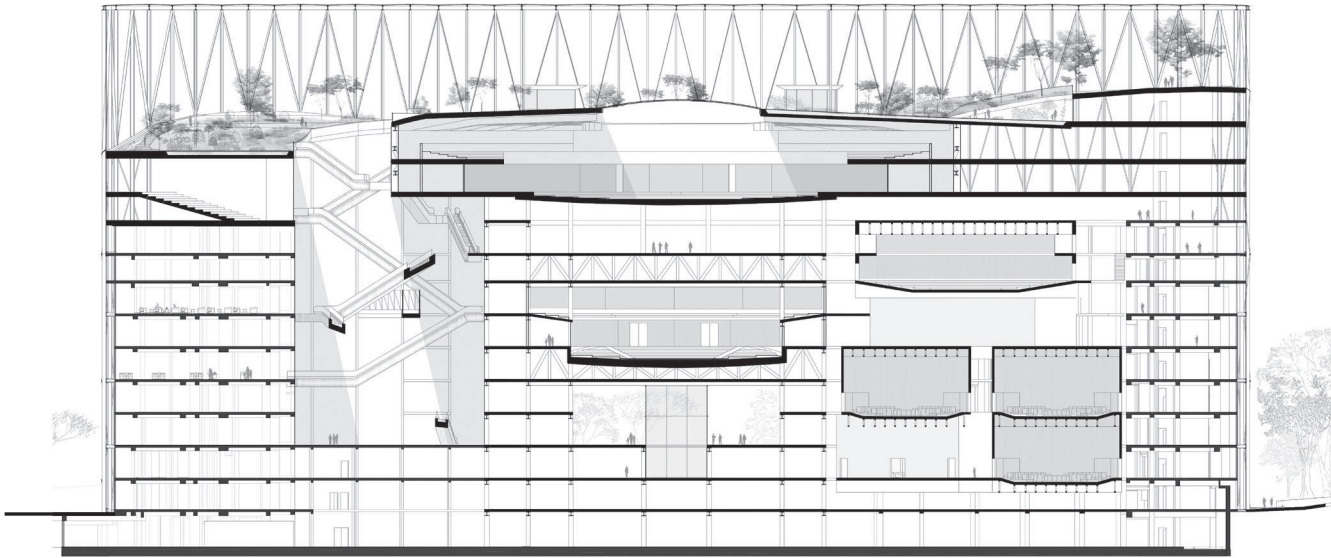
Advertisers

ALIPLAST	ROCKFON
D' IETEREN	SIMONSWERK
AUTOMOTIVE	STONE
D' IETEREN IMMO	STÛV
GEBERIT	SVK
GIRA	VAI
HEWI	VELUX
KERKSTOEL 2000	VILLEROY ET
RECTOR	BOCH
REYNAERS	VOLA



↳
Het winnende project,
van JDS Architects
in samenwerking
met Coldefy, NL
Architects, Ensemble
Studio en Carlo Ratti
Associati, springt in

het oog omdat het als
enige van de finalisten
resoluut kiest voor het
hergebruik van een zo
groot mogelijk deel
van het gebouw.



De goden opnieuw aan zet

EN Before the summer of 2020, the European Parliament launched a competition for the renovation or new construction of the existing Paul-Henri Spaak building - the 'Caprice des Dieux' (whim of the gods), as it was nicknamed. Two years on, the winner has been announced: JDS architects, in collaboration with Coldefy, NL architects, Ensemble Studio and Carlo Ratti Associati are set to design the largest, most imposing and most complex building in the European Quarter. Jury members Kristiaan Borret and Lisa De Visscher explain the selection process and the projects retained.

Vóór de zomer van 2020 lanceerde het Europees Parlement een wedstrijd voor de renovatie of nieuwbouw van het bestaande Paul-Henri Spaakgebouw - de Caprice des Dieux in de volksmond. Twee jaar later wordt de winnaar bekendgemaakt: JDS Architects, in samenwerking met Coldefy, NL Architects, Ensemble Studio en Carlo Ratti Associati mogen het grootste, meest imposante en meest complexe gebouw van de Europese wijk ontwerpen. Juryleden Kristiaan Borret en Lisa De Visscher lichten het selectieproces en de gekozen projecten toe.

Kristiaan Borret, Lisa De Visscher

↓
Het Duitse bureau Kuehn Malvezzi in samenwerking met Jabornegg & Palffy eindigde tweede met een nieuwbouwproject waarin flexibiliteit en functionaliteit centraal staan.



Net zoals de Europese besluitvorming zelf, was deze wedstrijd geen eenvoudig traject. Tijdens de jarenlange voorbereiding mengden de parlementsleden zich regelmatig in het debat over de projectdefinitie en omdat ze het er nooit over eens konden worden of het gebouw nu volledig gesloopt dan wel grondig verbouwd moest worden, werden beide opties dan maar doorgeschoven naar de wedstrijd. De keuze lag bij de architecten en de jury moest appels met peren vergelijken. Inmiddels werd het dubbende parlement ingehaald door de werkelijkheid en staat hergebruik hoog op de agenda van duurzaam bouwen. Het wedstrijdprogramma stond wel bol van andere meer technische duurzaamheidsambities en was natuurlijk bijzonder complex door de uitzonderlijke functie en de verschillende soorten veiligheidsmaatregelen.

De wedstrijd werd al een eerste keer gelanceerd in 2019, maar leverde toen onvoldoende kandidaten op, ongetwijfeld omdat de contractuele voorwaarden niet erg aantrekkelijk waren. Bij de herlancering een jaar later zat het goed en waren er 132 inzendingen. Toch hebben de laureaten ook nu geen concreet bouwproject in handen, maar wachten hen nog onderhandelingen met het parlement over het mogelijke vervolg.

Alles was bijzonder aan deze wedstrijd, die werd georganiseerd door een bedrijf gespecialiseerd in *competition management*, en volgde strikt de richtlijnen van de International Union of Architects (UIA). Als gevolg hiervan waren de inzendingen volledig anoniem, wat weliswaar goed was om nationalistische reflexen uit te sluiten, maar minder goed voor een overdacht selectieproces of diepgaande beoordeling. Zo gebeurde de selectie van de 15 deelnemers aan de wedstrijd uit de 132 kandidaatstellingen door de interne

diensten van het parlement. De strak opgelegde eenvoudigheid van de presentatiewijze van de inzendingen liet de interpretatie van panelen en maquettes volledig over aan de jury. Gezien vanuit onze Belgische wedstrijdcultuur, waarbij een mondelinge toelichting door de ontwerpers gebruikelijk is om het project te helpen begrijpen, was het niet eenvoudig om een nieuw Europees Parlementsgebouw te kiezen via bij wijze van spreken niet meer dan een schriftelijk examen.

Uit de vijftien ingediende wedstrijdontwerpen werden uiteindelijk, na drie dagen discussie tussen een professionele jury en een technisch comité, vijf finalisten geselecteerd volgens een duidelijke rangorde.

Het winnende project, van JDS Architects, in samenwerking met Coldefy, NL Architects, Ensemble Studio en Carlo Ratti Associati, springt in het oog omdat het als enige van de finalisten resoluut kiest voor het hergebruik van een zo groot mogelijk deel van het gebouw. Niet alleen de vier verdiepingen tellende ondergrondse parking, die de meeste ontwerpers behouden, maar ook de bestaande structuur, de vloeren, het gabarit en zelfs de iconische ellipsvorm worden hergebruikt. Toch slaagt dit ontwerp erin de bestaande problematische stedenbouwkundige situatie om te draaien. Vandaag staat het Europees Parlement geheel op zichzelf, verstopt achter de monumentale vleugels van het Spinelli-gebouw en slechts verbonden met de Esplanade Solidarność door twee weinig uitnodigende overdekte doorgangen. In het nieuwe ontwerp breken de architecten een deel van het Spinelli-gebouw af en creëren zo een open zichtlijn naar het parlement. Meer nog, deze toegang loopt verder, dwars door het gebouw, om uit te komen in het Leopoldspark, dat in één beweging meer aansluiting vindt bij de Europese wijk.

↳ Op de derde plaats komt het ontwerp van Moreau-Kusunoki uit Frankrijk, in samenwerking met Dethier Architecture.

Hun voorstel behelst niet één maar drie volumes, een slimme zet, zowel op stedenbouwkundig gebied als op het vlak van interne organisatie.



Binnenin vormen twee nieuwe, goed geplaatste vides een atrium voor bezoekers en een ontmoetingsplek voor de medewerkers. De bestaande ruimtelijke organisatie wordt daarbij omgegooid, met een grotere functionaliteit en meer daglicht tot gevolg. Een overdekte, publiek toegankelijke daktuin biedt uitzicht op het park en het centrum van de stad.

Het Duitse bureau Kuehn Malvezzi in samenwerking met Jabornegg & Palffy eindigde tweede met een nieuwbouwproject waarin flexibiliteit en functionaliteit centraal staan. Een strakke glazen doos is opgebouwd uit twee op elkaar gestapelde volumes waartussen een publiek toegankelijk plein ligt. Het bovenste volume kijkt uit op het stadscentrum en huisvest de plenaire kamer. In het onderste volume, dat gericht is naar het Leopoldspark, werden de commissiezaal ondergebracht. Ook hier wordt een verbinding gemaakt tussen het voorplein en het parlement, zij het iets meer bescheiden via een centrale doorgang door het Spinelli-gebouw.

De symmetrische opbouw, geometrische vorm, uniforme materialiteit en de indrukwekkende schaal verlenen dit project een monumentaliteit waar andere gebouwen in de Europese wijk bij verbleken. Door zijn alomtegenwoordige glasgevel past het project qua uitstraling helemaal in de zakelijke kantoorarchitectuur van de Europese wijk. Maar door de enorme schaal en de vrijstaande positie krijgt het meer allure en wordt het banale gesublimeerd. Hoewel overgedimensioneerd, bezitten de binnenruimtes een heldere functionaliteit en eenvoud die, gezien het uiterst complexe programma, de kracht van het project uitmaken. Op het vlak van duurzaamheid scoort dit project erg goed, tenminste als je de grijze energie niet meetelt die verloren gaat door de afbraak van het oorspronkelijke gebouw.

Op de derde plaats komt het ontwerp van Moreau Kusunoki uit Frankrijk, in samenwerking met Dethier Architecture. Hun voorstel behelst niet één maar drie volumes, een slimme zet, zowel op stedenbouwkundig gebied als op het vlak van interne organisatie. Zo creëren de architecten een doorwaadbaar project op menselijke schaal, geen directe verbindingen, maar nieuw stedelijk weefsel tussen de Esplanade Solidarność en het Leopoldspark. Een van de ontwerpmatige uitdagingen van deze wedstrijd lag in de heldere organisatie van de verschillende fluxen voor bezoekers, medewerkers, pers en wereldleiders, wier paden elkaar niet mochten kruisen. Door de verschillende hoofdfuncties van het gebouw – de kamer, de commissies en de dialoog – elk in een ander volume onder te brengen, krijg je een heldere circulatie. Het nadeel van dit ontwerp ligt in de communicatie tussen de volumes, waarin een veelvoud aan passerelles een zwakke schakel vormt en de tussenliggende publieke ruimte bezwaart. Het project zet in op een te gemakkelijke metafoor van zichtbaarheid en transparantie van het parlement door glazen volumes, waarvan het hoogste de ruimtes voor dialoogoverleg tussen de belangrijkste Europese instellingen herbergt en als een smalle toren boven de Spinelli-vleugels uitsteekt, als een lichtbaken voor de stad.

Belvédère Architecture kreeg de vierde prijs voor een nieuwbouwproject dat opvallend kleiner is dan de andere voorgestelde ontwerpen en ook een stuk lager dan het oorspronkelijke gebouw. Ondanks deze beperkte schaal oogt het project erg monumentaal door de symmetrische opbouw van de strakke geometrische volumes en de neoklassieke vormtaal. Centraal bevindt zich een driedubbel verglaasde sfeer waarin zowel de ruimtes voor de plenaire vergadering, →

↓
Belvédère Architecture kreeg de vierde prijs voor een nieuwbouwproject dat opvallend kleiner is dan de

andere voorgestelde ontwerpen. Ondanks deze beperkte schaal oogt het project erg monumentaal.



de commissie als de dialoog zijn ondergebracht. Aan weerskanten hiervan liggen glazen kubussen met vergaderzalen, bureaus en ontmoetingsruimtes, telkens verbonden met het centrale volume via passerelles op verschillende hoogtes. De stedenbouwkundige verbinding tussen de Esplanade en het park is minder duidelijk aanwezig, maar door de topografische aanpassing van het terrein wordt aan de achtergevel het park omhooggetrokken tot op de eerste verdieping van de zijvleugel, op het niveau van de *cour d'honneur*. Aan de voorzijde worden de Spinelli-vleugels gekortwiekt om plaats te maken voor een toegangsgebouw met formele gevel op de Esplanade. Ondanks dit dubbele ruimtelijk verbindende gebaar blijft dit gebouw een op zichzelf staand object dat weinig aansluiting vindt bij zijn directe omgeving en in het stedelijke weefsel.

A2M tekende in samenwerking met het in oorsprong Deense CF Møller Architects het vijfde project. Zij kiezen voor twee afzonderlijke volumes die op het eerste gezicht weinig gemeen hebben: een cirkelvormig gebouw waarin de Kamer is ondergebracht en een imposante toren die als een landmark boven de Spinelli-gebouwen uitsteekt en trapsgewijs afloopt naar het park. Beide volumes steunen op een sokkel gevormd door de kelders van het oorspronkelijke gebouw en ook in het hoofdvolume werden verschillende delen van de bestaande kolomstructuur behouden. De fragmentatie van het programma zorgt voor een doorwaadbaar project en een meanderende verbinding tussen de Esplanade en het park. Het project zet in op duurzaamheid en combineert hernieuwbare energie met een houten structuur die een flexibele invulling mogelijk maakt en aandacht voor

biodiversiteit op de verschillende daktuinen van het hoofdvolume. Toch ontbreekt ook hier een duidelijk plan voor het hergebruik van materialen.

Duurzaamheid was een belangrijk thema in de wedstrijdopdracht, maar gezien het gigantische volume aan afbraakwerken, bouwafval en dus CO₂-uitstoot in het geval van de nieuwbouvoorstellen, komen de andere voorgestelde duurzaamheidsstrategieën als minder overtuigend naar voren. De wedstrijd voor het Europees Parlement zet het debat over milieuvriendelijke sloop in Europa nogmaals op scherp: moeten we gebouwen nog volledig laten afbreken, alle ronkende duurzaamheidslabels voor vervangende nieuwbouw ten spijt?

Deze prestigieuze wedstrijd draait nogal atypisch uit en brengt een onverwachte winnaar voort. Geen *global star*, zoals zo vaak bij dit soort monsterprojecten, maar een samengesteld team uit verschillende Europese landen. Geen fenomenale schepping, maar hergebruik van wat bestaat met oog voor betere stedelijke verbindingen. Een voorzichtig project ook, dat het beste probeert te maken van een uiterst veeleisend en complex programma in een bijna onmogelijke stedenbouwkundige context.

Hopelijk zien de goden de toekomst van de Caprice des Dieux ook zo, en beletten ze dat dit project opnieuw verzandt in de parlementaire nevelen, of godbetert, struikelt over de aloude rivaliteit met Straatsburg. Too big to fail? ▲ ■ ●

In samenwerking met

BOUWMEESTERMAITREARCHITECTE

↳ A2M tekende in samenwerking met het in oorsprong Deense CF Møller Architects het vijfde project.

Zij kiezen voor twee afzonderlijke volumes: een cirkelvormig gebouw en een imposante toren.



Abonneer je op A+!



A+ Classic

€ 99 (incl. btw)

**A+ Student/
Intern**

€ 59 (incl. btw)

A+ More

€ 250 (incl. btw)

A+ Corporate vanaf € 250 (incl. btw)

**5 nummers
&
1 speciale
uitgave
per jaar**

**1 standaard abonnement +
duotickets voor lezingen,
tentoonstellingen,
vip-events en vernissages + toegang
tot ons tijdschriftenarchief**

**Packagedeal met meerdere
abonnementen
meer info op a-plus.be**

299

Quality Matters

Verschijningsdatum: 12.12.2022

Architectuur uit België krijgt veel aandacht en aanzien in het buitenland. Dat is deels te danken aan het doorgedreven architectuurbeleid van oa. de Vlaamse en Brusselse Bouwmeester en de FWB Cellule Architecture. *A+* onderzoekt aan de hand van een aantal voorbeeldig gerealiseerde projecten hoe dit beleid de motor is van architectuurkwaliteit en welke veranderingen nodig zijn om deze te behouden en te laten groeien. *A+* organiseert op 14 december 2022 een debat met de verschillende spelers over de rol en de impact van het beleid in een bottom-up architectuurveld.



© Filip Dujardin

↑
noA architecten, Coda,
Wuustwezel

A+300 Start-up Architecture
27.02.2023

België is een laboratorium voor aanstormend talent. *A+* laat de nieuwe generatie architecten aan het woord en toont het werk en de samenwerkingen die hen in staat stelden een bureau op te richten en de toekomst vorm te geven.

A+301 Affordable Housing
17.04.2023

Wonen is een basisrecht, maar wordt steeds duurder. In Brussel, maar ook in Vlaanderen en Wallonië stijgt de druk op de woningmarkt, die de lagere middenklasse en gezinnen de stad uit jaagt. *A+* onderzoekt welke impact dit heeft op de architectuur en de stedenbouw van het wonen.

A+302 Tackling Water at the Source
19.06.2023

Verschillende periodes van extreme droogte, gevolgd door grote wateroverlast, laten ons inzien dat waterbeheer complex is. Architectuur en ruimtelijke planning kunnen oplossingen bieden voor het watervraagstuk. *A+* kijkt naar enkele concrete projecten.

Beste architect, laat ons weten wat u bouwt!

De redactie van *A+* krijgt graag een overzicht van de recentste, kwalitatieve projecten die in België gerealiseerd worden.

Hebt u de afgelopen twee jaar een project afgerond? Laat het ons weten!

Surf naar a-plus.be/nl/dien-een-project-in.