

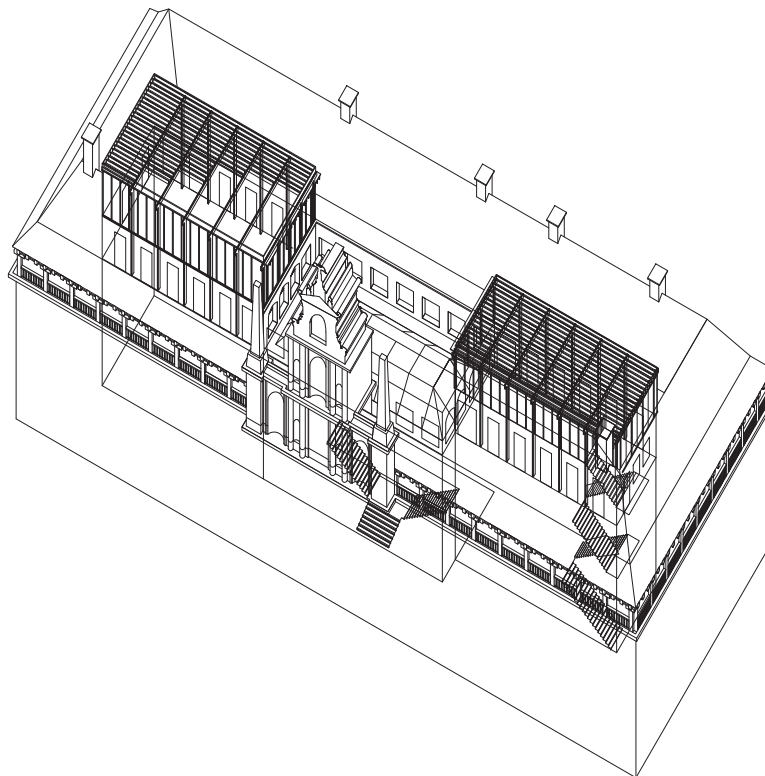


Octobre - Novembre 2022

At Your Service Projets de Alt, Archipelago, Bovenbouw - Ono, Havana - Lust, Pierre Hebbelinck, Hub - Origin, Robbrecht en Daem, Samyn & Partners, Studio SNCDA, Vermeulen - Thys + interview Lütjens Padmanabhan



	5	Édito	<i>Lisa De Visscher</i>
Opinion	7	Pour Brucity	<i>Luc Symoens</i>
	8	Contre Brucity	<i>Géry Leloutre</i>
À la Une	10	Architectuurboek Vlaanderen n° 15	<i>Philippe Declerck</i>
	15	Across on Tour	<i>Lara Molino</i>
Projets récents	16	Robbrecht en Daem , Gallery Hufkens, Bruxelles	<i>Louis De Mey</i>
	22	Pierre Hebbelinck , Pavillon d'accueil du château, Gaasbeek	<i>François Gena</i>
	26	Alt , Shelter, Melsele	<i>Jolien Naeyaert</i>
	30	Jan Vermeulen – Tom Thys , Prinsenpark, Retie	<i>Bart Tritsmans</i>
At Your Service	36	Havana – Lust , Park and Ride, Ledeborg	<i>Arnaud De Sutter</i>
	44	Studio SNCDA , Caserne des pompiers, Dilbeek	<i>Léone Drapeaud</i>
	50	Archipelago , Projet U, Uccle	<i>Pieter T'Jonck</i>
	56	Concours Parlement européen, Bruxelles	<i>Kristiaan Borret et Lisa De Visscher</i>
	62	Hub – Origin , Rénovation de l'hôtel de ville, Anvers	<i>Anne Malliet</i>
	68	Samyn & Partners , Caserne des pompiers, Charleroi	<i>Eloïse Perrillon</i>
	74	Bovenbouw – Ono , Tabloo, Dessel	<i>Bart Tritsmans</i>
	78	Concours maison communale, Hannut	<i>Amélie Poiré</i>
Interview	84	Lütjens Padmanabhan	<i>Lisa De Visscher</i>
Product News	89	Viviane Eeman	
Étudiant	96	Concrete Design Competition	<i>Eline Dehullu</i>
	100	Maarten Bouwen Prijs	<i>Eline Dehullu</i>
Portrait	102	Ectv	<i>Eline Dehullu</i>
	103	Baumans-Deffet	<i>Lisa De Visscher</i>
Re-visited	105	Roger Bastin et Jacques Dupuis	<i>Maurizio Cohen</i>



Kristiaan Borret

has been the Bouwmeester Maître Architecte of the Brussels-Capital Region since 2015. From 2006 to 2014 he was the Bouwmeester of the City of Antwerp. Since 2017 he has been the Supervisor of Oostenburg for the City of Amsterdam. He has been a visiting professor of urban design at Ghent University since 2005.

Maurizio Cohen

is an architect with a degree from Politecnico in Milan. He teaches at the Faculty of Architecture La Cambre Horta of ULB and the Faculty of Architecture of ULiège. A practising architect, journalist, critic and exhibition curator, he writes on modern and contemporary architecture. He is a member of Docomo Belgium.

Louis De Mey

graduated as an architectural engineer from Ghent University. He currently works as an architect, publishes as a freelance critic in *De Witte Raaf*, *HART* and *Rekto:Verso*, and operates as an occasional scenographer for the Strombeek cultural centre.

Philippe De Clerck

is assistant professor at the Faculty of Architecture La Cambre Horta of ULB, where he teaches architectural design with a strong focus on commons-based architectural proposals in Belgian post-industrial territories. He is the coordinator and curator of the student works exhibitions and yearbook of the same Faculty.

Arnaud De Sutter

is an architectural engineer (Ghent University, 2020). During his studies he did several internships, including at Bovenbouw Architectuur. He joined Areal Architecten at the end of 2022. Besides his work as an architect, he publishes regularly in *A+* and *De Witte Raaf*.

Léone Drapeaud

graduated as an architect from the Faculty of Architecture La Cambre Horta of ULB. A member of the research collective Traumovelle, she studies the interactions between gender and space. She has worked in several offices in Brussels and China. She currently works in Paris.

François Gena

is an architect. He graduated from the Faculty of Architecture of the University of Liège in 2016. He combines his practice with writing and teaching within the same Faculty.

Anne Malliet

is an architect (University of Antwerp, 1981). Since 2001 she has been a member of the Team Flemish Government Architect, having previously worked as a consultant for listed heritage for the Flemish Government. During the mandate of Flemish Government Architect Peter Swinnen, she was responsible for the Pilot Projects Housing.

Jolien Naeyaert

is a Brussels-based architectural engineer and visual artist. She graduated from Ghent University in 2012 and subsequently studied autonomous design at the KASK School of Arts Ghent. Since 2015 she has been working at Robbrecht en Daem architecten and since 2020 she has been teaching at Sint-Lucas Brussel (KU Leuven Faculty of Architecture).

Eloïse Perrillon

is an architect. She graduated from ENSA Saint-Étienne and La Cambre Horta in 2018 with a master's thesis on the persistence of the myth of the individual house. She works at Karbon' architecture et urbanisme.

Amélie Poirel

is an architect. She graduated from the École polytechnique fédérale de Lausanne (EPFL) in 2021. She works at MDW Architecture in Brussels.

Bart Tritsmans

teaches at the University of Antwerp. In 2014 he obtained a PhD in history (University of Antwerp) and architectural engineering (Vrije Universiteit Brussel). His research focuses on the historical evolution of urban green spaces. He is a former head of exhibitions at the Flanders Architecture Institute.

Pieter T'Jonck

is an architect. He writes on architecture, the visual arts and the performing arts for several Belgian and foreign newspapers and magazines. He works for the radio station Klara and was editor-in-chief of *A+* in 2017.

A+ Architecture in Belgium Bimonthly bilingual magazine, ISSN 1375-5072, Volume 49 (2022) N14

Editorial team

Editor-in-chief
Lisa De Visscher

Deputy editor-in-chief
Eline Dehullu

Production and IT
Grégoire Maus

Translations
Eva Van Walle (Dutch)
Alain Kinsella (French)
Patrick Lennon (English)
Antoon Wouters (Product News)

Copy-writing
Charlotte Bonduel (Dutch)

Copy-editing and proofreading
controltaaldelete.be (Dutch)
Benoît Francès (French)
Patrick Lennon (English)

Graphic design
Kritis & Kritis

Typeface
Rhymes, Prestige Elite

Printing
Die Keure, Bruges

Cover image
Studio SNCDA, Brandweerkazerne, Dilbeek
© Philippe Braquener

Content page image
HUB - Origin, Renovation City Hall, Antwerp

Artistic committee

Gilles Debrun
Pauline Fockede
Nicolas Hemeleers
Kelly Hendriks
Véronique Patteeuw
Hera Van Sande
Guillaume Vanneste
Ward Verbakel

Editorial address
Ernest Allardstraat 21/3
1000 Brussels
redactie@a-plus.be
www.a-plus.be

A+ is a publication of CIAUD/ICASD Information Centre for Architecture, Urbanism and Design.

Publisher

Philémon Wachtelaer
Ernest Allardstraat 21/3
1000 Brussels

Copyright CIAUD/ICASD

Articles are the sole responsibility of the authors. All rights of reproduction, translation and adaptation (even partial) reserved for all countries.

Office management and subscriptions

Deborah Schwarzbaum
office@a-plus.be
abonnement@a-plus.be

Advertising and sponsoring

Rita Minissi
rita.minissi@mima.be
+32 497 500 292

Communication and press

Louise Van Laethem

Marketing

Vince Mortier

Exhibitions and lectures

Lara Molino

**Board of directors
CIAUD/ICASD**

Chair
Philémon Wachtelaer

Vice-chair
Anne Sophie Nottebaert

Secretary
Geert De Groote

Members
Olivier Bastin
Petra Decouttere
Paul Dujardin
Ruben Goots
Nicolas Hemeleers
Jo Huygh
Anne Ledroit
Stéphanie Lorfèvre
Isabelle Vanhoonacker

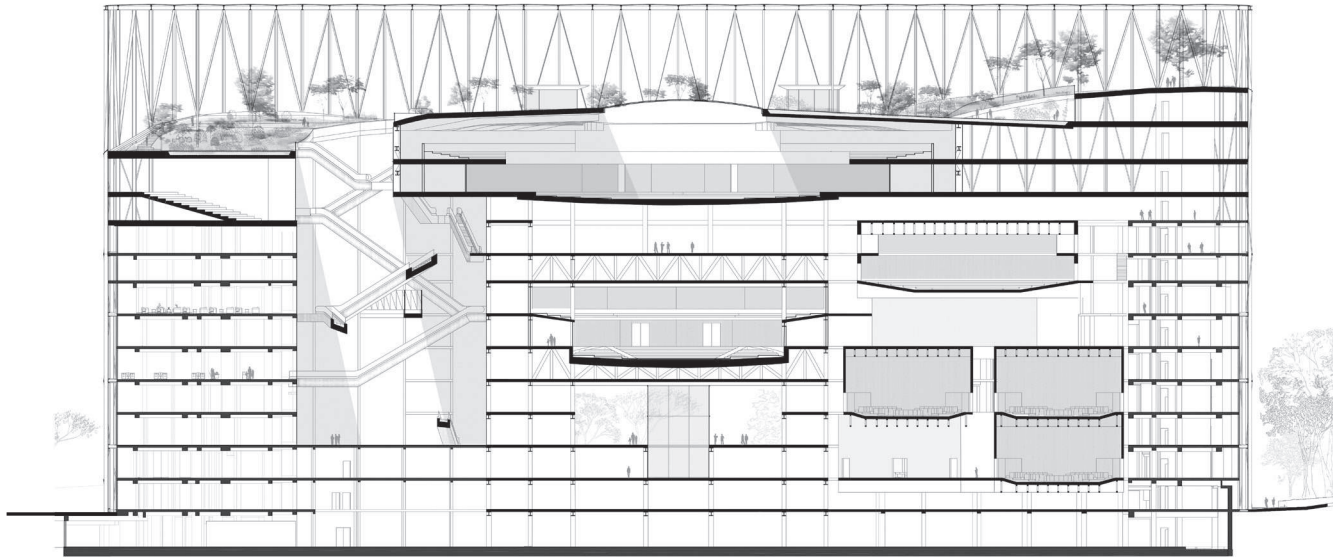
Advertisers

ALIPLAST	ROCKFON
D'IETEREN	SIMONSWERK
AUTOMOTIVE	STONE
D'IETEREN IMMO	STÛV
GEBERIT	SVK
GIRA	VAI
HEWI	VELUX
KERKSTOEL 2000	VILLEROY ET
RECTOR	BOCH
REYNAERS	VOLA



↳
Le projet lauréat,
réalisé par JDS
Architects en
collaboration
avec Coldefy, NL
Architects, Ensemble
Studio et Carlo

Ratti Associati, se
distingue: il est le
seul des finalistes à
opter résolument pour
la réutilisation d'un
maximum d'éléments
du bâtiment.



Le Caprice des Dieux

EN Before the summer of 2020, the European Parliament launched a competition for the renovation or new construction of the existing Paul-Henri Spaak building - the 'Caprice des Dieux' (whim of the gods), as it was nicknamed. Two years on, the winner has been announced: JDS architects, in collaboration with Coldefy, NL architects, Ensemble Studio and Carlo Ratti Associati are set to design the largest, most imposing and most complex building in the European Quarter. Jury members Kristiaan Borret and Lisa De Visscher explain the selection process and the projects retained.

Avant l'été 2020, le Parlement européen a lancé un concours pour la rénovation ou le remplacement du bâtiment Paul-Henri Spaak - plus couramment appelé le Caprice des Dieux. Deux ans plus tard, le gagnant est connu: le bureau JDS architects sera chargé de concevoir le bâtiment le plus imposant et le plus complexe du quartier européen, en collaboration avec Coldefy, NL architects, Ensemble Studio et Carlo Ratti Associati. Kristiaan Borret et Lisa De Visscher, membres du jury, commentent pour nous le processus de sélection et les projets retenus.

Kristiaan Borret, Lisa De Visscher

↓
L'entreprise allemande Kuehn Malvezzi, en collaboration avec Jabornegg & Palffy, a terminé deuxième avec un projet de construction neuve axé sur la flexibilité et la fonctionnalité.



À l'instar des prises de décision au niveau européen, ce concours ne fut pas une sinécure. Lors de la préparation qui a duré plusieurs années, les parlementaires se sont régulièrement affrontés dans le débat sur la définition du projet, et comme ils ne parvenaient pas à se mettre d'accord sur une démolition complète du bâtiment ou sur sa rénovation en profondeur, c'est au concours qu'ils ont décidé de « refiler la patate chaude ». Dès lors, il incombait aux architectes de faire un choix entre ces deux options, et le jury s'est vu contraint de comparer des pommes avec des poires. D'hésitations en tergiversations, le Parlement a entre-temps été rattrapé par la réalité, et la réutilisation est désormais une priorité dans le cadre de la construction durable. Le programme du concours, qui regorgeait d'autres ambitions durables plus techniques, était évidemment particulièrement complexe en raison de la fonction exceptionnelle du bâtiment – la grande diversité de mesures de sécurité n'étant pas parmi les moindres contraintes.

Lancé une première fois dès 2019, le concours n'avait pas recueilli suffisamment de candidatures, indubitablement parce que les conditions contractuelles n'étaient pas très séduisantes. La tentative suivante, un an plus tard, fut un franc succès et récolta 132 envois. Pourtant, à l'heure actuelle, les lauréats n'ont toujours pas de projet de construction concret en main et doivent encore passer par des négociations avec le Parlement quant à la suite possible.

Tout était particulier dans ce concours organisé par une entreprise spécialisée en *competition management*, et conforme aux directives de l'UIA (Union internationale des architectes). Ce processus impliquait que les envois devaient respecter un parfait anonymat, ce qui en soi est positif pour

exclure les réflexes nationalistes, mais qui complique les choses quand on veut un processus de sélection bien réfléchi ou une évaluation approfondie. C'est ainsi que les quinze participants au concours ont été sélectionnés parmi les 132 candidatures par les services internes du Parlement. La présentation rigoureusement uniforme imposée aux projets a donné au jury une liberté totale dans l'interprétation des panneaux et maquettes. Quand on envisage les choses sous l'angle de notre culture belge des concours, où il est d'usage que les concepteurs viennent expliquer oralement leur projet, il était relativement inconfortable de devoir choisir un nouveau bâtiment pour le Parlement européen en se basant uniquement sur une sorte d'examen écrit.

Parmi les quinze projets retenus pour le concours, au bout de trois jours de discussion entre un jury professionnel et un comité technique, cinq finalistes furent sélectionnés dans un ordre très clair.

Le projet gagnant, signé JDS architects en collaboration avec Coldefy, NL architects, Ensemble Studio et Carlo Ratti Associati, s'est particulièrement distingué parce que c'était le seul parmi les finalistes à avoir résolument choisi de réutiliser la plus grande partie possible du bâtiment existant. Au-delà des quatre étages de parking souterrain – que presque tous les architectes conservaient –, la structure existante, les sols, le gabarit et même l'iconique forme elliptique sont réutilisés. Et malgré cela, ce projet parvient à résoudre la situation urbanistique problématique existante. Actuellement, le Parlement européen est totalement isolé, caché derrière les ailes monumentales du bâtiment Spinelli et à peine relié à l'esplanade Simone Veil par deux petits passages couverts relativement peu engageants. Dans le

↳

La troisième place revient au projet de la société française Moreau-Kusunoki, en collaboration avec Dethier Architecture. Leur proposition

implique non pas un, mais trois volumes, une décision intelligente tant en termes d'urbanisme que d'organisation interne.



nouveau projet, les architectes démolissent une partie du bâtiment Spinelli et ouvrent ainsi la vue sur le Parlement. Mieux encore, cet accès se prolonge à travers le bâtiment pour aboutir dans le parc Léopold qui, du même coup, se retrouve davantage en connexion avec le quartier européen.

À l'intérieur, deux nouveaux vides bien placés créent un atrium pour les visiteurs et un lieu de rencontre pour les collaborateurs, l'organisation spatiale existante étant totalement chamboulée, avec pour résultat une fonctionnalité accrue et plus de lumière du jour. En toiture, un jardin couvert accessible au public offre une vue sur le parc et le centre de la ville.

Le bureau allemand Kuehn Malvezzi, en collaboration avec Jabornegg & Pálffy, est arrivé en deuxième place avec un projet de construction neuve axé sur la fonctionnalité et la flexibilité. Cette boîte épurée en verre est constituée de deux volumes superposés entre lesquels est aménagée une place publique. Le volume supérieur accueille la chambre plénière, avec panorama sur le centre-ville. Les salles prévues pour la tenue des commissions du Parlement, quant à elles, sont aménagées dans le volume inférieur, tourné vers le parc Léopold. Ici aussi, une connexion – toutefois un peu plus modeste – est réalisée entre l'esplanade et le Parlement via un passage central traversant le bâtiment Spinelli.

La construction symétrique, la forme géométrique, l'uniformité des matériaux et l'impressionnante échelle confèrent à ce projet un monumentalisme à faire pâlir de jalousie les autres immeubles du quartier européen. En termes de rayonnement, par son omniprésente façade vitrée, ce projet s'inscrit totalement dans l'architecture de bureau très formelle du quartier européen. Toutefois, par le gigantisme de son échelle et sa

position isolée, il acquiert plus d'allure et le banal est sublimé. Bien que surdimensionnés, les espaces intérieurs possèdent une fonctionnalité et une simplicité claires qui, vu l'extrême complexité du programme, contribuent à la puissance du projet. En termes de durabilité, ce projet atteint d'excellents résultats, en tout cas lorsqu'on ne prend pas en considération l'énergie grise perdue à la démolition du bâtiment d'origine.

À la troisième place, on trouve le projet du bureau français Moreau-Kusunoki, en collaboration avec Dethier Architectes. Leur proposition ne compte pas un, mais trois volumes, ce qui est une initiative intelligente tant en termes d'urbanisme que d'organisation interne. Les architectes parviennent ainsi à créer un projet traversable à échelle humaine, sans axe de connexion direct, mais avec un nouveau tissu urbain entre l'esplanade Simone Veil et le parc Léopold. Un des défis conceptuels de ce concours concernait la clarté d'organisation des différents flux de visiteurs, collaborateurs, membres de la presse et dirigeants mondiaux, dont les chemins ne pouvaient pas se croiser. En installant dans différents volumes les différentes fonctions principales du bâtiment – la chambre, les commissions et le dialogue –, on obtient une circulation claire. L'inconvénient de ce projet réside dans la communication entre les volumes, le grand nombre de passerelles devenant un maillon faible qui alourdit l'espace public intermédiaire. Ce projet mise sur une métaphore trop simpliste de visibilité et de transparence du Parlement au moyen de volumes vitrés dont le plus haut accueille les espaces de concertation en dialogue entre les principales institutions européennes, et forme une tour étroite qui culmine au-dessus des ailes du Spinelli, comme une enseigne lumineuse dans la ville.

↓
Belvédère Architecture a reçu le quatrième prix pour un projet de construction neuve dont la taille est

nettement inférieure à celle des autres projets. Malgré cette échelle limitée, le projet résulte le monumental.



Les architectes de Belvédère ont remporté le quatrième prix pour un projet de construction neuve sensiblement plus petit que les autres projets présentés, et un peu plus bas que le bâtiment initial. En dépit de cette échelle limitée, il émane de ce projet un grand monumentalisme dû à la symétrie des volumes géométriques épurés et à l'esthétique néoclassique. Au centre se trouve une triple sphère vitrée qui abrite les espaces destinés à la fois à l'assemblée plénière, aux commissions et au dialogue. De part et d'autre de celle-ci, on peut voir les cubes vitrés des salles de réunion, bureaux et espaces de rencontre, chacun étant relié au volume central par des passerelles à différentes hauteurs. La liaison urbanistique entre l'esplanade et le parc est moins clairement présente, mais vu l'adaptation topographique du terrain, côté façade arrière, le parc est surélevé jusqu'au premier étage de l'aile latérale, au même niveau que la Cour d'Honneur. À l'avant, les ailes Spinelli sont raccourcies pour céder la place à un bâtiment d'entrée doté d'une façade formelle sur l'esplanade. Malgré ce double geste de connexion spatiale, le bâtiment reste un objet un peu isolé sans véritable lien avec son environnement direct et le tissu urbain.

Le cinquième projet est signé A2M, en collaboration avec le bureau à l'origine danois CF Møller architects. Ils ont opté pour deux volumes distincts qui, à première vue, n'ont pas grand-chose en commun : un bâtiment circulaire qui abrite la Chambre et une imposante tour qui dépasse des immeubles Spinelli et descend par paliers vers le parc, créant une sorte de *landmark*. Les deux volumes reposent sur un socle constitué des caves du bâtiment d'origine, et différentes parties des colonnes de structure existantes ont également été conservées dans le volume principal. La fragmentation du programme se traduit par un projet traversable et une liaison en méandres entre l'esplanade et le parc. Ce projet mise sur la durabilité et allie énergie renouvelable et

structure en bois, permettant des aménagements flexibles et portant une attention particulière à la biodiversité dans les différents jardins installés en toiture du volume principal. Pourtant, ici aussi, on manque d'un plan clair de réutilisation des matériaux.

Dans le cahier des charges du concours, la durabilité était un thème important, mais vu le gigantisme des travaux de démolition, des déchets de construction et des émissions de CO₂ dans le cas des projets proposant une construction neuve, les autres stratégies de durabilité proposées apparaissent comme moins convaincantes. Le concours pour le Parlement européen met une fois encore l'accent sur l'évolution du débat sur la démolition écoresponsable en Europe : faut-il encore faire démolir complètement des bâtiments, en faisant fi de tous les ronflants labels de durabilité lorsqu'on les remplace par des constructions neuves ?

Ce prestigieux concours à l'issue relativement atypique a retenu un lauréat inattendu qui, loin d'être une *grande star mondiale*, comme c'est si souvent le cas pour ce genre de projets pharaoniques, est composé d'une équipe provenant de différents pays européens. Pas de création phénoménale, mais une réutilisation de ce qui existe, dans un souci de créer de meilleures connexions urbaines. Un projet par ailleurs prudent, qui tente de tirer le maximum d'un programme extrêmement exigeant et complexe dans un contexte urbanistique quasi impossible.

Espérons que les divinités prédiront elles aussi le même avenir au Caprice des Dieux, et empêcheront ce projet de s'enfoncer à nouveau dans les brumes parlementaires, ou de trébucher sur la sempiternelle rivalité avec Strasbourg. *Too big to fail ? Trop grand pour échouer ?* ▲ ■ ●

En collaboration avec

BOUWMEESTERMAITREARCHITECTE



→
A2M a conçu ce cinquième projet en collaboration avec le cabinet d'origine danoise CF Møller Architects. Ils ont choisi deux volumes distincts : un bâtiment circulaire et une tour imposante.

Abonnez-vous à A+ !



A+ Classic

€ 99 (tvac)

**A+ Student/
Intern**

€ 59 (tvac)

A+ More

€ 250 (tvac)

A+ Corporate à partir de € 250 (tvac)

**5
numéros
&
1 hors-série
par an**

1 abonnement à A+,
2 invitations pour toutes nos
conférences, expositions, événements
VIP et vernissages
et accès aux archives d'A+

Package comprenant plusieurs
abonnements
Plus d'information : a-plus.be

299

Quality Matters

Date de parution : 12.12.2022

L'architecture en Belgique recueille beaucoup d'attention et d'intérêt à l'étranger. Cela s'explique en partie par la politique architecturale poussée qui a été développée par le Vlaamse Bouwmeester, le Maître Architecte bruxellois et la Cellule architecture de la FWB. A+ publie un vaste éventail de projets réalisés ces dernières années, se base sur ces exemples pour comprendre comment cette politique engendre la qualité architecturale, et s'interroge sur les changements nécessaires pour la préserver et l'intensifier. A+ organise également le 14 décembre 2022 un débat avec les différents acteurs sur le rôle et l'impact de la politique dans un paysage architectural bottom-up.

© Filip Dujardin



↑
noA architecten, Coda,
Wuustwezel

A+300 Start-up Architecture
27.02.2023

La Belgique est à la fois un laboratoire et une pépinière de talents. A+ donne la parole à la nouvelle génération d'architectes et présente les travaux et les collaborations qui leur ont permis de créer un bureau et de façonner l'avenir.

A+301 Affordable Housing
17.04.2023

Se loger est un droit fondamental dont le prix ne cesse d'augmenter. À Bruxelles, mais aussi en Flandre et en Wallonie, la pression sur le marché du logement s'intensifie et chasse la classe moyenne inférieure et les familles hors des villes. A+ en étudiera l'impact sur l'architecture et l'urbanisme de l'habitat.

A+302 Tackling Water at the Source
19.06.2023

Les différents épisodes de grande sécheresse suivis par d'importantes inondations nous font prendre conscience que la gestion de l'eau est plus complexe qu'il n'y paraît. L'architecture et l'aménagement du territoire peuvent apporter des réponses à la problématique de l'eau. A+ aborde des projets concrets réalisés.

Chers architectes, faites-nous savoir ce que vous construisez !

La rédaction d'A+ a pour mission d'offrir une vue d'ensemble des projets qualitatifs réalisés en Belgique.

Vous avez réalisé un projet dans le courant de ces deux dernières années que vous souhaitez partager avec nos lecteurs ?

N'hésitez pas à nous l'envoyer: a-plus.be/fr/soumettre-un-projet !