

[FACTSHEET B

M A]

# SALLE VICTORIA SPORTZAAL VICTORIA

---



## [FACT SHEET]

### SALLE VICTORIA - SPORTZAAL VICTORIA

L'actuel centre sportif Victoria ne suffit plus pour répondre à la demande des sportifs. Le contrat de quartier durable « Jacquet » et le Contrat de rénovation urbaine « Autour de Simonis » viennent donc en renfort de la commune de Koekelberg pour augmenter les surfaces disponibles.

La nouvelle extension doit permettre d'accueillir une infrastructure complémentaire avec une salle omnisports dédiée au basket et au volley, une salle polyvalente et des vestiaires. Le nouveau bâtiment doit par ailleurs être relié au centre existant par un accueil et une cafétéria communs pour disposer à terme d'un pôle sportif intégré, exemplaire en matière de durabilité, de réversibilité, d'accessibilité universelle et d'inclusivité.

L'implantation du nouveau bâtiment devra tenir compte des usages actuels et du bon fonctionnement de l'atelier communal en intérieur d'îlot et tirer parti de l'aménagement à venir de la cyclostrade le long de la ligne L28.

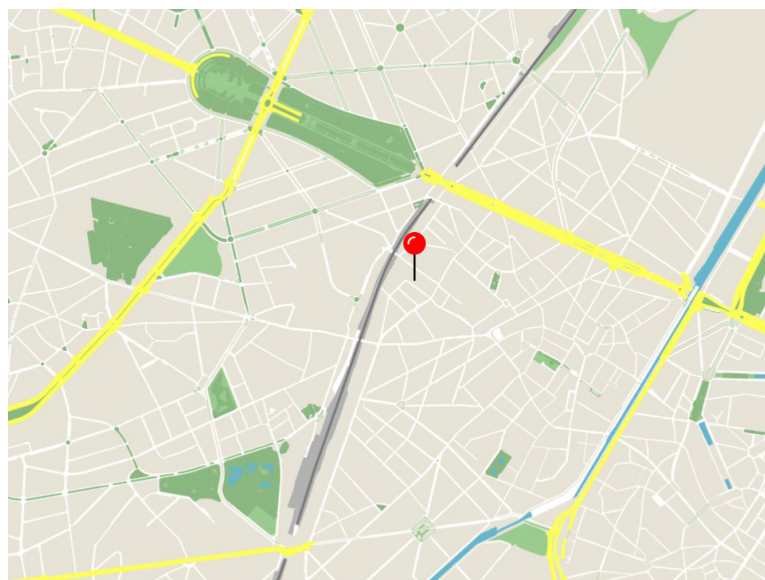
Pour mener à bien cette mission, Beliris est à la recherche d'une équipe multidisciplinaire pour concevoir l'extension à la salle de sport existante. L'équipe devra développer des stratégies pour intervenir dans cet îlot et lui donner davantage de cohérence et de lisibilité tout en assurant le maintien de l'ensemble des activités présentes sur le site pendant la durée des travaux.

Het huidige sportcentrum Victoria voldoet niet langer aan de verwachtingen van sporters. Het duurzame wijkcontract 'Jacquet' en het stadsvernieuwingscontract 'Rondom Simonis' reiken de gemeente Koekelberg de nodige sleutels aan om de beschikbare oppervlakte uit te breiden.

Zo komt er ruimte voor extra infrastructuur zoals een omnisportzaal voor basket- en volleybal, een polyvalente zaal en kleedkamers. Bedoeling is ook om het nieuwe gebouw met het bestaande centrum te verbinden via een gemeenschappelijke onthaalruimte en cafetaria. Het beoogde eindresultaat is een geïntegreerd sportcomplex met een voorbeeldrol op het vlak van duurzaamheid, omkeerbaarheid, universele toegankelijkheid en inclusiviteit.

De inplanting van het nieuwe gebouw moet rekening houden met het huidige gebruik, de goede werking van het gemeenteadelier in het binnengebied en de geplande fietssnelweg langs lijn L28.

Beliris is hiervoor op zoek naar een multidisciplinair team dat instaat voor het ontwerp van de uitbreiding van de bestaande sportzaal. Het team moet ook een strategie voor het bouwblok ontwikkelen om de samenhang en zichtbaarheid te vergroten. Belangrijk daarbij is dat alle bestaande activiteiten op het terrein tijdens de werken kunnen blijven plaatsvinden.







(c) Séverin Malaud

Localisation . Locatie

Rue de Ganshoren, 12, Ganshorenstraat - 1081 Koekelberg

Maître d'ouvrage . Opdrachtgever

Beliris

Procédure . Procedure

Procédure concurrentielle avec négociation

Mededingingsprocedure met onderhandeling

Comité d'avis. Adviescomité

22.09.2023

Lauréat. Laureaat

Central

+ NP2F architecture et urbanisme

+ Plant & Houtgoed

+ Bollinger + Grohmann

+ MK Engineering

+ Daidalos Peutz

Images in this document are only sketches developed by the design office that will be subject to further discussions and adaptations before the final project's approval. Les images présentées dans ce document sont les esquisses développées par le bureau d'étude, esquisses qui seront sujettes à discussions et adaptations avant l'approbation du projet final. De afbeeldingen die in dit document getoond worden zijn opgemaakt door het studie bureau en zullen nog verder bediscussieerd en aangepast worden alvorens het project definitief wordt goedgekeurd.

LAURÉAT  
LAUREAAT

## CENTRAL + NP2F

La proposition de Central et NP2F pour l'extension du centre sportif Victoria parvient à conjuguer harmonieusement les dynamiques anciennes et nouvelles de son environnement, offrant une nouvelle vitrine urbaine et vivante. L'approche adoptée pour ce projet se démarque par sa capacité à intégrer les besoins logistiques tout en prenant soin de la qualité paysagère et des mobilités à toutes les échelles.

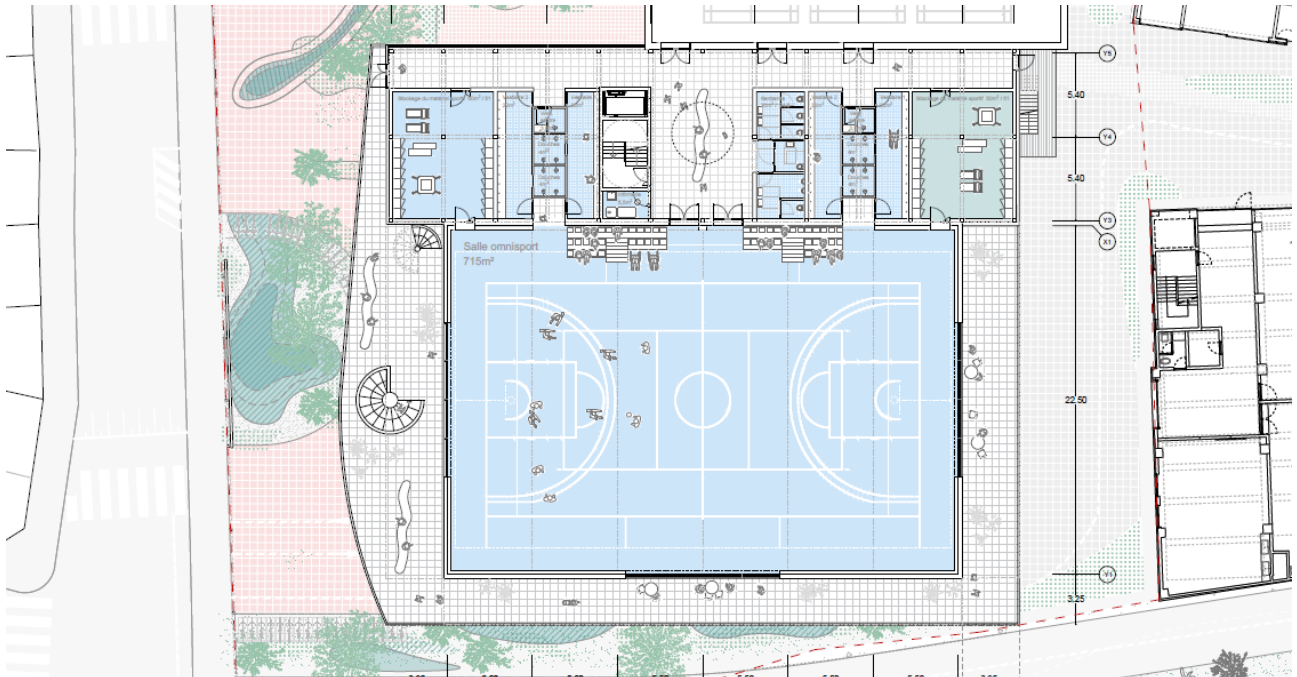
Le jury, composé notamment du gestionnaire et d'une experte en accessibilité, a fortement apprécié le rôle de complément au pôle sportif existant de la proposition, le prolongeant de manière cohérente et fonctionnelle. Victoria 2 joue le rôle de démultiplicateur en étendant le parc avec un « parc-vis » en double hauteur, offrant ainsi de nouvelles continuités urbaines

tout en simplifiant les accès logistiques. Sa densification maîtrisée valorise l'espace tout en créant des ouvertures, des circulations fluides, et un dialogue subtil avec le paysage environnant. En optimisant l'organisation spatiale, Victoria 2 transforme cet espace en une machine sportive inclusive et accessible à l'ensemble des usagers depuis l'espace public.

Le projet incarne une vision exemplaire de l'accessibilité universelle et de la durabilité. La structure a été conçue pour évoluer, anticipant les futurs besoins et usages, tout en assurant une intégration fluide avec l'existant. En renforçant l'accessibilité universelle et l'inclusivité, Victoria 2 pose les bases d'un pôle sportif tourné vers l'avenir, à la fois pérenne et flexible.







Het voorstel van Central en NP2F voor de uitbreiding van het sportcentrum Victoria slaagt erin de oude en nieuwe dynamiek van de omgeving harmonieus te combineren en biedt een levendige nieuwe en stedelijke blikvanger. De gehanteerde benadering voor dit project onderscheidt zich door de manier waarop het logistieke behoeften integreert en tegelijkertijd zorg draagt voor landschappelijke kwaliteit en mobiliteit op alle schaalniveaus.

De jury, die bestond uit de beheerder en een expert op het gebied van toegankelijkheid, was vooral onder de indruk van de aanvullende rol die het voorstel kan spelen ten opzichte van het bestaande sportcentrum en dat op een coherente en functionele manier kan verlengen. Victoria 2 fungeert als een hefboom door het park uit te breiden met een voorplein op dubbele hoogte, waardoor nieuwe stedelijke continuïteit

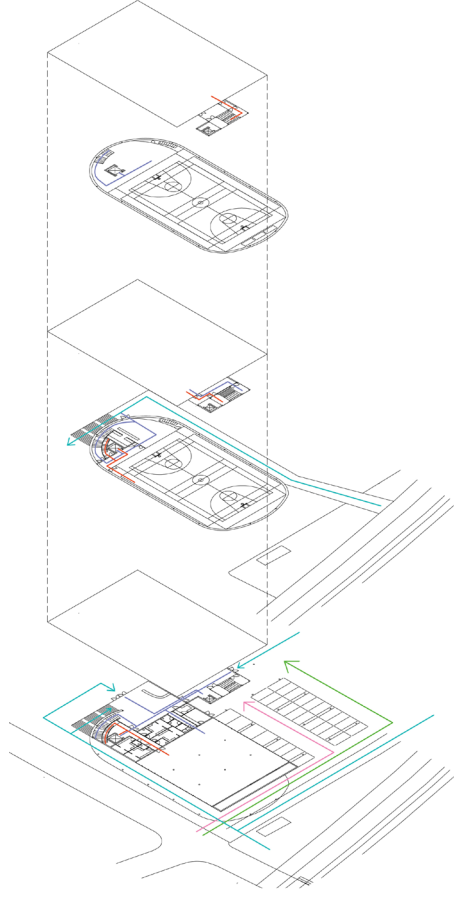
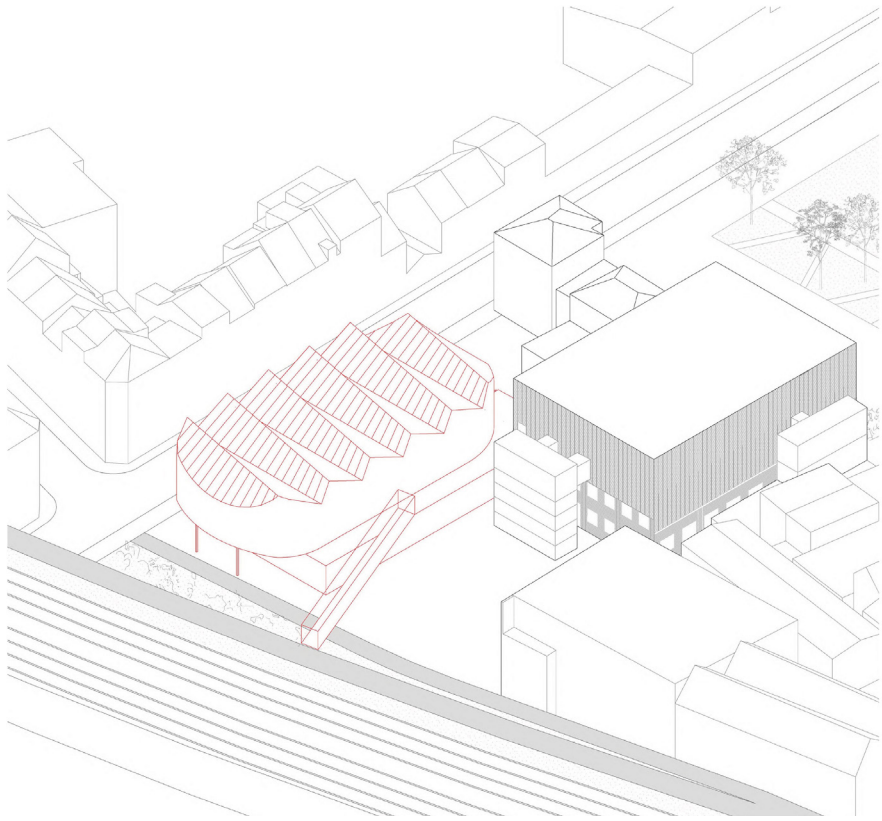
ontstaat en de logistieke toegang wordt vereenvoudigd. De beheersbare verdichting verhoogt de waarde van de ruimte en creëert openingen, vloeiende circulatie en een subtiele dialoog met het omringende landschap. Door de ruimtelijke organisatie te optimaliseren, transformeert Victoria 2 deze ruimte in een inclusieve sportvoorziening die toegankelijk is voor alle gebruikers vanuit de openbare ruimte.

Het project belichaamt een exemplarische visie op universele toegankelijkheid en duurzaamheid. De structuur is ontworpen om mee te evolueren, te anticiperen op toekomstige behoeften en gebruik, en tegelijkertijd te zorgen voor een soepele overgang naar de bestaande structuur. Door universele toegankelijkheid en inclusiviteit te versterken, legt Victoria 2 de basis voor een toekomstgericht sportcentrum dat zowel duurzaam als flexibel is.



CANDIDATS  
KANDIDATEN

ARCHITECTUURATELIER AMBIORIX





CANDIDATS  
KANDIDATEN

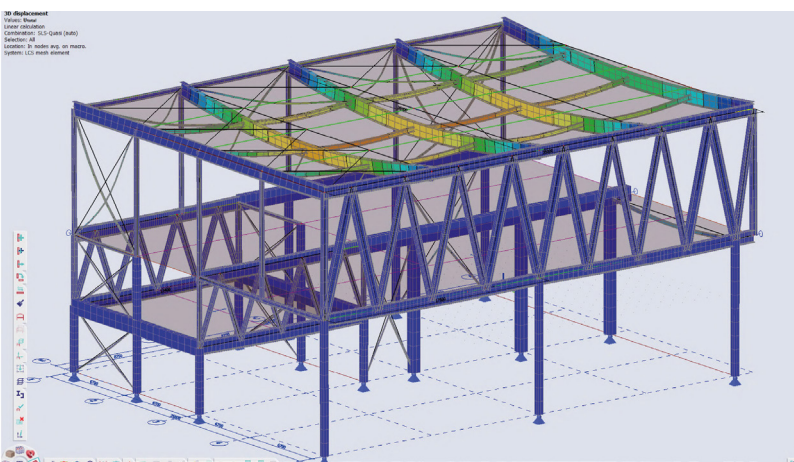
B-ARCHITECTEN





CANDIDATS  
KANDIDATEN

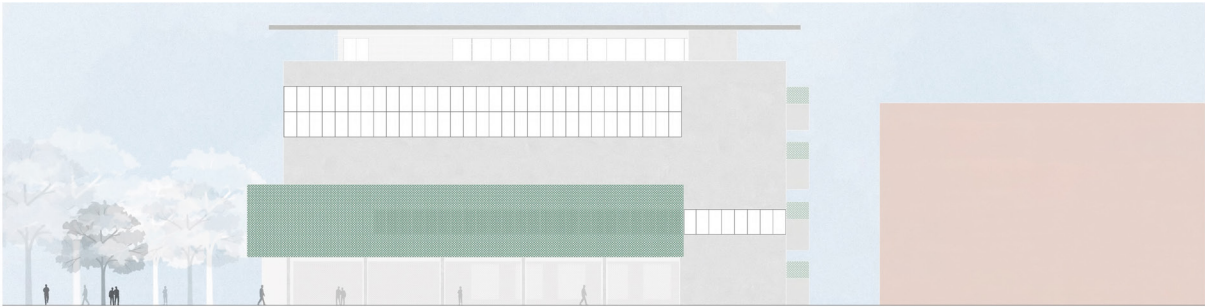
BEL ARCHITECTEN



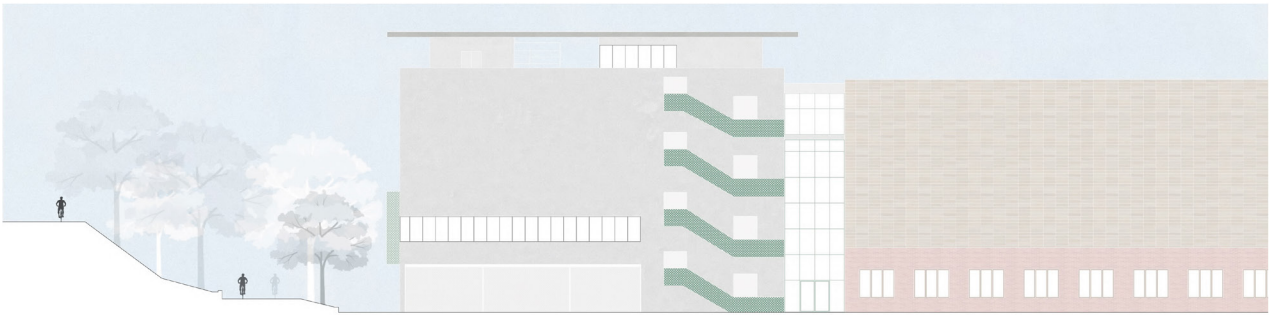


CANDIDATS  
KANDIDATEN

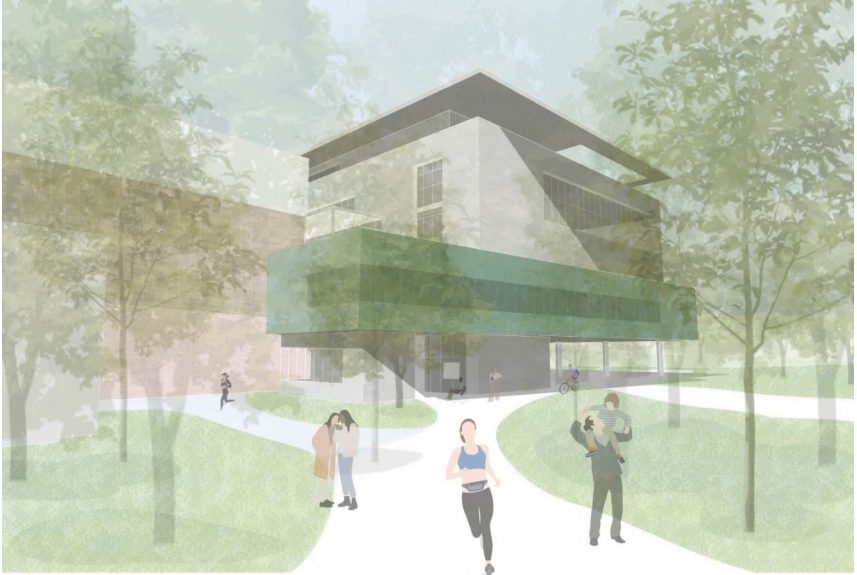
TRAIT + AAA



façade est



façade sud



Le bouwmeester maître architecte et son équipe ont pour mission de veiller à la qualité de l'espace, en matière d'architecture, mais également en ce qui concerne l'urbanisme et l'espace public sur le territoire de la Région Bruxelles-Capitale. Il s'agit de pousser plus en avant l'ambition à Bruxelles en matière de développement urbain. Le bouwmeester occupe une position indépendante.

De bouwmeester maître architecte en zijn team bewaken de ruimtelijke kwaliteit van nieuwe projecten op het grondgebied van het Brussels Hoofdstedelijk Gewest: niet alleen architectuur, maar ook stedenbouw en openbare ruimte. Het doel is dat Brussel meer ambitie op het gebied van stadsontwikkeling nastreeft. De bouwmeester werkt in een onafhankelijke positie.

The mission of the bouwmeester maître architecte (Chief Architect) and his team is to ensure the quality of urban space, both architecturally and in terms of urban planning and public realm in the Brussels-Capital Region, thus driving forward Brussels' ambitions in urban development. The Chief Architect is working in an independent position.

Contact presse . Perscontact . Press Contact: [info@bma.brussels](mailto:info@bma.brussels) 02 435 43 80

[www.bma.brussels](http://www.bma.brussels)