

[FACTSHEET B

M A]

MAISON DU PEUPLE

VOLKSHUIS



[FACT SHEET]

MAISON DU PEUPLE - VOLKSHUIS

C'est la volonté de préserver et réactiver un héritage social et culturel qui a motivé ce projet de réhabilitation de l'ancienne coopérative ouvrière Maison du Peuple d'Anderlecht. L'articulation de ses 3 espaces, la Maison du Peuple, la Salle des Fêtes et le Magasin Général, avec l'espace ouvert vise à renouer avec ses utilisations d'origines tournées vers le public.

Côté chaussée de Mons, la Maison du Peuple accueillera diverses activités sociales (bar, espace polyvalent, ...). Au cœur du site, la Salle des Fêtes et le Magasin Général, tournés vers le canal accueilleront des activités productives et économiques telles qu'un atelier bois et métal pour la construction d'engins urbains, divers espaces pour entreprises et associations et une microbrasserie. Afin que ces activités puissent se montrer, les espaces ouverts permettront des échanges avec le public. L'implantation de dix logements complète la mission.

Pour réaliser ce projet au programme mixte et ambitieux, la société coopérative à finalité sociale Anderlecht Moulart recherche une équipe pluridisciplinaire. Une attention particulière est attendue sur la mise en valeur du site en lien avec son contexte et son histoire, la valorisation des possibilités d'emploi et d'insertion locale et le choix de matériaux à faible incidence sur l'environnement.

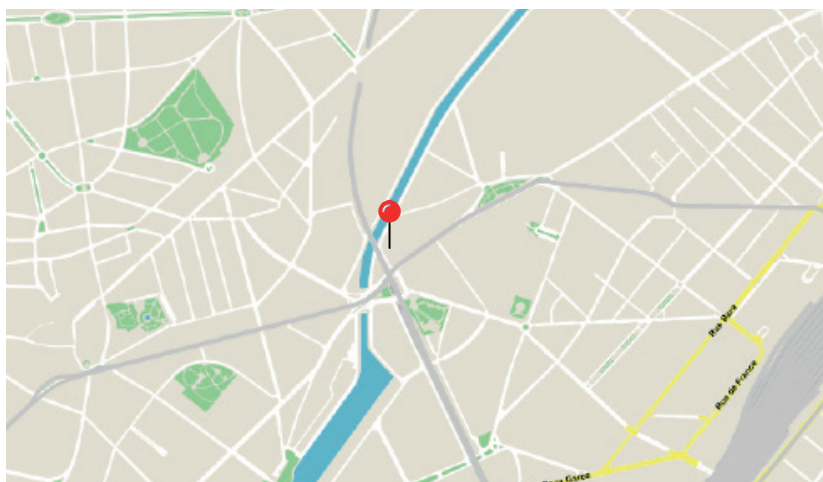
Ce projet s'inscrit dans le cadre du Contrat de Renovation Urbaine « Gare de l'Ouest » et du programme 2017-2020 de la Politique de la ville.

De ambitie om sociaal en cultureel erfgoed te beschermen en weer tot leven te brengen is de motivatie voor dit project van herontwikkeling van de oude arbeiders-coöperatieve van het Volkshuis in Anderlecht. De organisatie van de drie onderdelen – het Volkshuis, de feestzaal en de winkel – rond een open ruimte wil opnieuw aanknopen met het oorspronkelijke publieksgerichte gebruik.

Aan de kant van de Bergensesteenweg wordt het Volkshuis de plek voor verschillende sociale activiteiten (bar, polyvalente ruimte ...). Centraal op het terrein zullen de feestzaal en de winkel, die naar het kanaal zijn gericht, plaats bieden voor productieve en economische activiteiten zoals een werkplaats voor hout- en metaalbewerking, diverse ruimten voor bedrijven en verenigingen alsook een microbrouwerij. De open ruimte moet publieke interactie toelaten zodat deze activiteit zichtbaar zullen zijn in het stadsbeeld. Tenslotte omvat de opdracht nog tien woningen.

Om het gemengd en ambitieus programma van dit project te realiseren is de coöperatieve vennootschap met sociaal doel "Anderlecht Moulart" op zoek naar een multidisciplinair team. Van het team wordt verwacht dat het bijzondere aandacht besteedt aan de waardering van de site binnen zijn context en geschiedenis, het optimaliseren van tewerkstellingsmogelijkheden en lokale integratie evenals de keuze van materialen met een beperkte milieu-impact.

Dit project past in het kader van het stadsvernieuingscontract Weststation en van het programma 2017-2020 van het Stadsbeleid.





Séverin Malaud @ urban.brussels

Localisation . Locatie

Chaussée de Mons 423-425-427 Bergensesteenweg
Anderlecht 1070

Maître d'ouvrage . Opdrachtgever

SCFS Anderlecht Moulard
CVSO Anderlecht Moulard

Procédure . Procedure

Procédure concurrentielle avec négociation
Mededingingsprocedure met onderhandeling

Comité d'avis. Adviescomité

17.12.2020

Lauréat. Laureaat

Czvek - Rigby

+WAUW by Kombi/Natie

+Ney&Partners +Boydens engineering

+Daidalos Peutz +Landscape

+Arvico +Ibens landmeters

+Robin Engels +RSK Benelux

Images in this document are only sketches developed by the design office that will be subject to further discussions and adaptations before the final project's approval. Les images présentées dans ce document sont les esquisses développées par le bureau d'étude, esquisses qui seront sujettes à discussions et adaptations avant l'approbation du projet final. De afbeeldingen die in dit document getoond worden zijn opgemaakt door het studie bureau en zullen nog verder bediscussieerd en aangepast worden alvorens het project definitief wordt goedgekeurd.

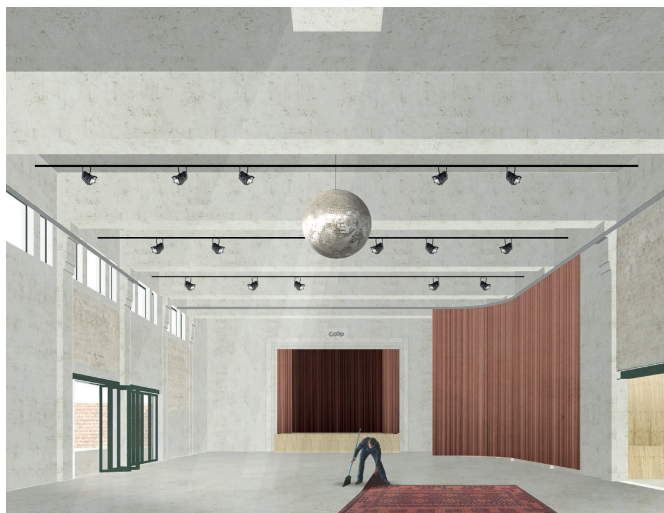
LAURÉAT LAUREAAT

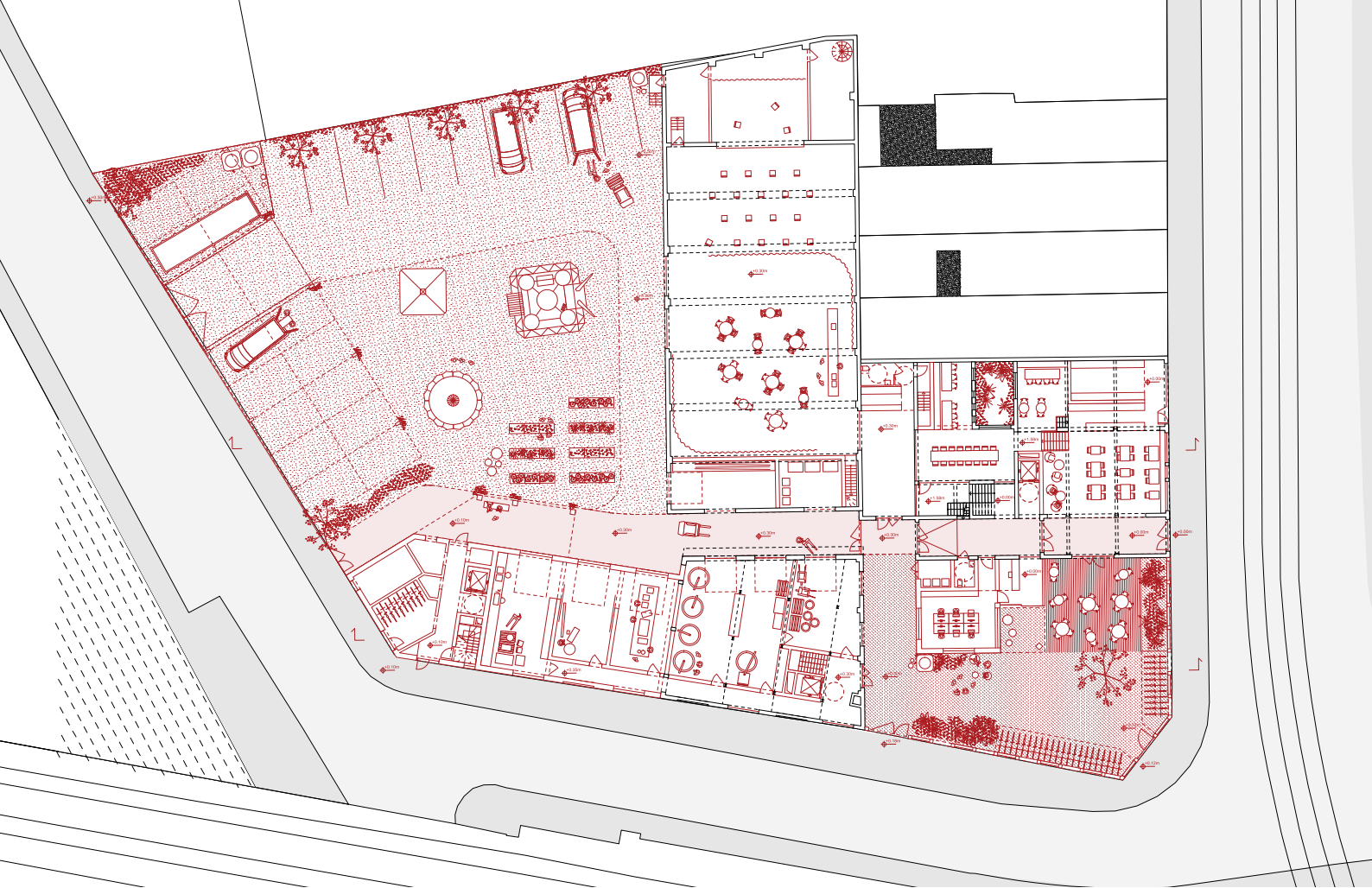
CZVEK RIGBY

Dans sa proposition, Czvek-Rigby propose de prendre comme point de départ le maintien des éléments historiques les plus pertinents du site, et de leur inventer un nouveau visage qui soit appropriable par les futurs usages. Ainsi, les maisons à l'angle de la chaussée de Mons sont démolies pour rendre visibles la Maison du Peuple et le Magasin Central. Ces deux immeubles sont rénovés et réinvestis de fonctions sociales, comme ils l'étaient à l'origine. La Maison du peuple devient un lieu d'échange, dans le respect du patrimoine social et architectural du bâtiment. Elle accueille un café populaire, une salle d'évènement et des locaux associatifs, tandis que le Magasin Central abrite, sur deux étages, des premiers ateliers de production.

La démolition des deux maisons engendre la création d'un des deux vides qui organisent les fonctions au sein du site : au coin de la chaussée de Mons, le Parvis tient lieu d'espace d'accueil tourné sur la ville et de terrasse pour le café. Un mur en brique partiellement ajouré permet toutefois de garder du calme, de l'intimité dans le parvis. Les trois bâtiments historiques que sont la Maison du Peuple, le Magasin Central et la Salle des fêtes sont directement visibles et accessibles depuis le Parvis. A la fois connexion à la ville et espace de distribution, le Parvis est le premier lieu que la plupart des utilisateurs découvriront ;

Du côté du canal, un deuxième vide est créé: La cour des Curiosités. Elle articule principalement les fonctions productives de l'ensemble. Elle se situe entre la Salle des fêtes, les principaux ateliers de production et l'immeuble de logement. Tant les ateliers que la Salle des Fêtes s'ouvrent sur la cour et peuvent y étendre leurs activités. Elle devient alors un espace des possibles, où les évènements les plus surprenants peuvent se tenir. La Salle des Fêtes, quant à elle, est rénovée sans y apporter trop de modifications. En effet, ses qualités spatiales et architecturales sont relativement bien préservées et l'intérêt de cet objet trouvé se situe surtout dans sa réutilisation programmatique dans l'ensemble du projet. Enfin, les logements sont regroupés dans un bâtiment élevé, afin de donner plus d'ampleur aux espaces vides du projet. L'expression architecturale se veut industrielle, comme un clin d'œil à la Brasserie Atlas située non loin.





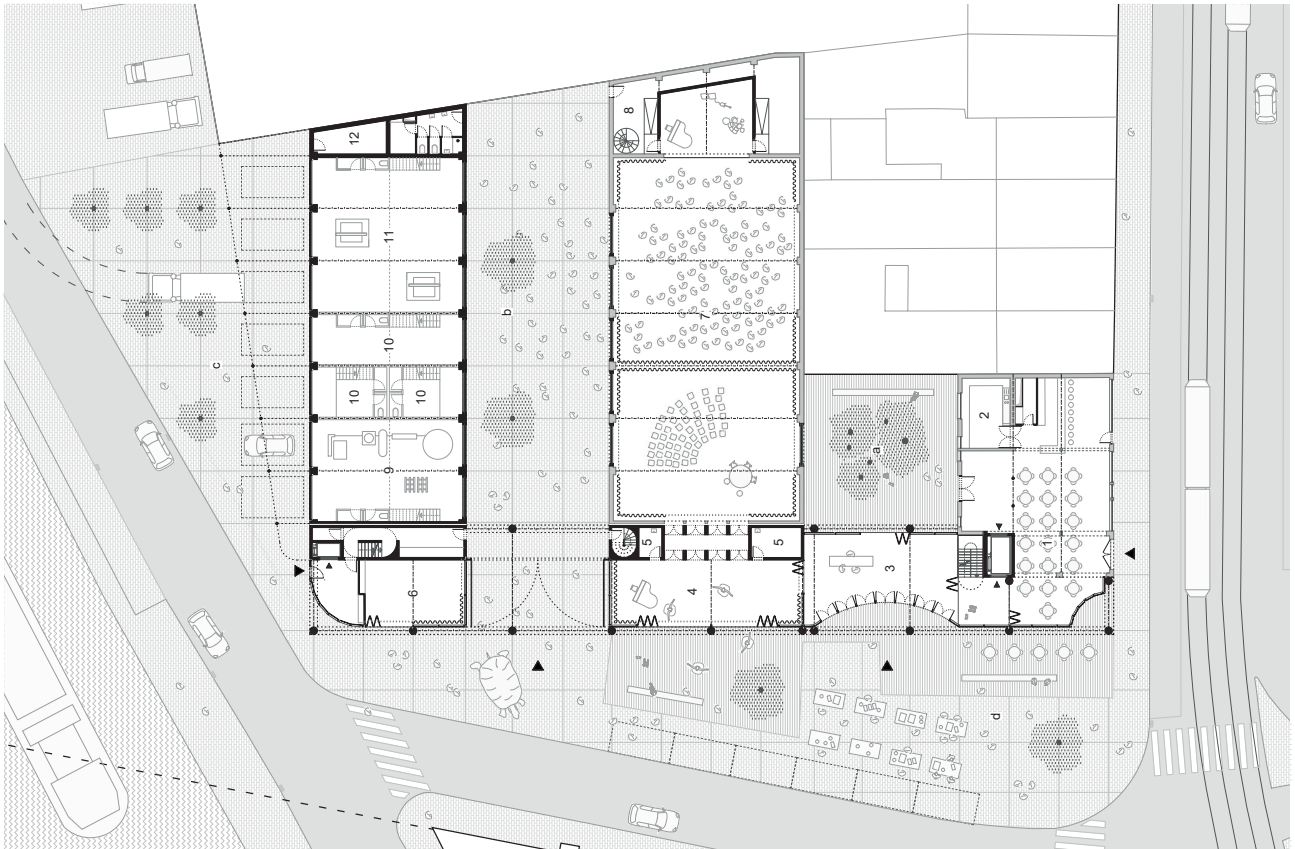
Czvek-Rigby stelt voor om uit te gaan van het behoud van de meest relevante historische elementen van de site, en die in een nieuw kleedje te stoppen dat past bij het toekomstige gebruik. Zo worden de huizen op de hoek van de Bergensesteenweg afgebroken om het Volkshuis en het Centraal Magazijn zichtbaar te maken. Beide gebouwen worden gerenoveerd en heringericht met sociale functies, zoals ze die oorspronkelijk ook hadden. Het Volkshuis wordt een plaats van uitwisseling, met respect voor het sociale en architecturale erfgoed van het gebouw. Er komt een volkscafé, een evenementenruimte en lokalen voor verenigingen, terwijl in het Centraal Magazijn op twee verdiepingen productieateliers zijn ondergebracht.

De afbraak van de twee huizen creëert één van de twee open ruimtes voor de functies binnen de site: op de hoek van de Bergensesteenweg doet het voorplein dienst als ontvangstruimte gericht op de stad en als terras voor het café. Een gedeeltelijk opengewerkte bakstenen muur zorgt dan weer voor rust en privacy op het voorplein. De drie historische gebouwen, het Volkshuis, het Centraal Magazijn en de Feestzaal, zijn direct zichtbaar en

toegankelijk vanaf het voorplein. Het voorplein is zowel een verbinding met de stad als een verdeelruimte en is de eerste plek die de meeste bezoekers zullen tegenkomen. Aan de kant van het kanaal wordt een tweede open ruimte gecreëerd: het Plein van Curiositeiten. Dat biedt vooral plaats aan de productieve functies van het complex. Het is gelegen tussen de Feestzaal, de belangrijkste productiewerkplaatsen en het woongebouw. Zowel de werkplaatsen als de Feestzaal komen uit op de binnenplaats en kunnen daar hun activiteiten uitbreiden. De binnenplaats biedt zo heel wat mogelijkheden, waar de meest verrassende evenementen kunnen plaatsvinden. De Feestzaal wordt gerenoveerd zonder al te veel veranderingen aan te brengen. De ruimtelijke en architecturale kwaliteiten ervan zijn immers relatief goed bewaard gebleven en het belang van dit object trouvé ligt vooral in het programmatische hergebruik ervan in het gehele project. Ten slotte zijn de woningen gegroepeerd in een hoog gebouw, om meer volume te geven aan de lege ruimtes van het project. De architectuur heeft een industriële expressie, als knipoog naar de nabijgelegen Brouwerij Atlas.

**CANDIDATS
KANDIDATEN**

JDMA + OUEST



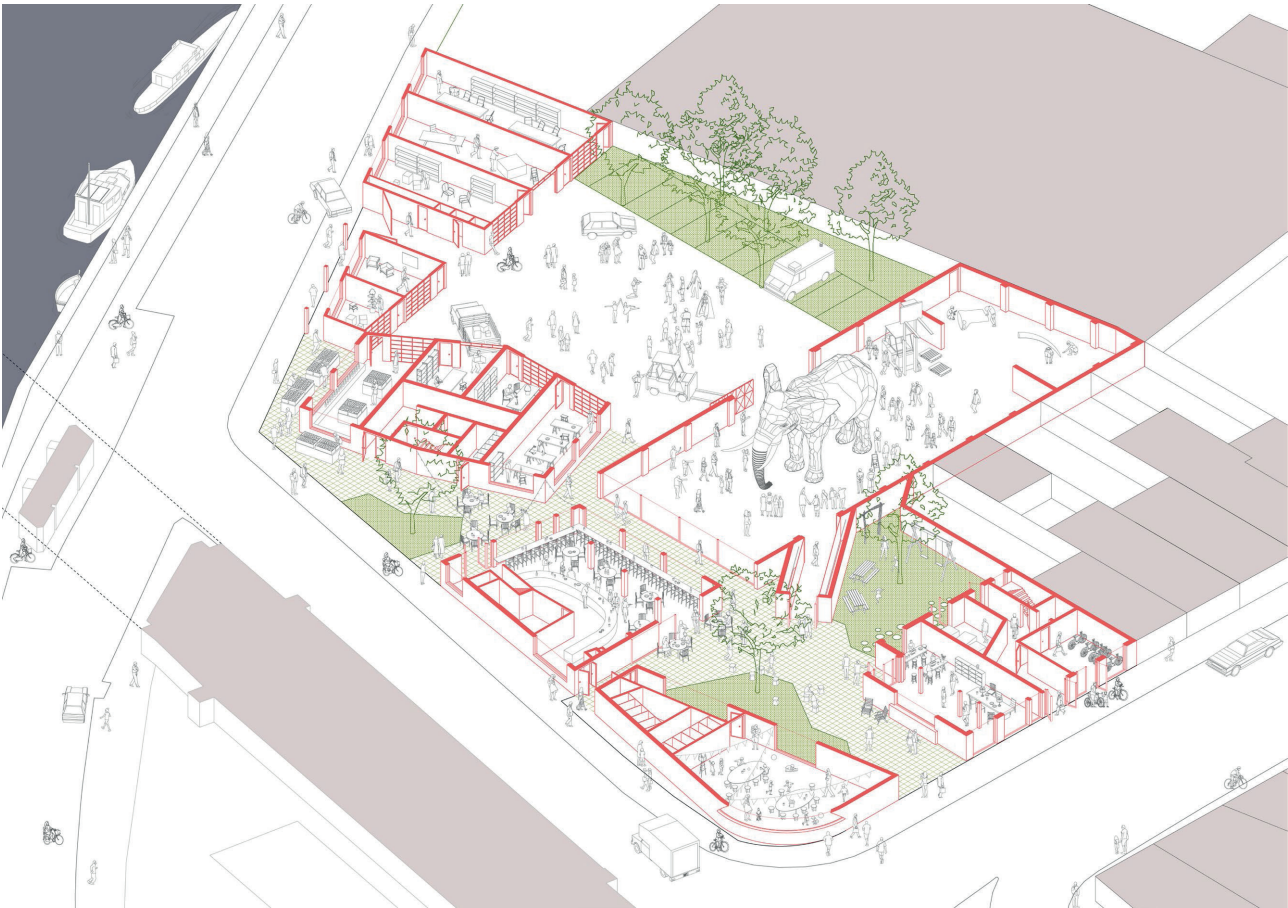
**CANDIDATS
KANDIDATEN**

PETILLON CEUPPENS + 31/44 ARCHITECTS



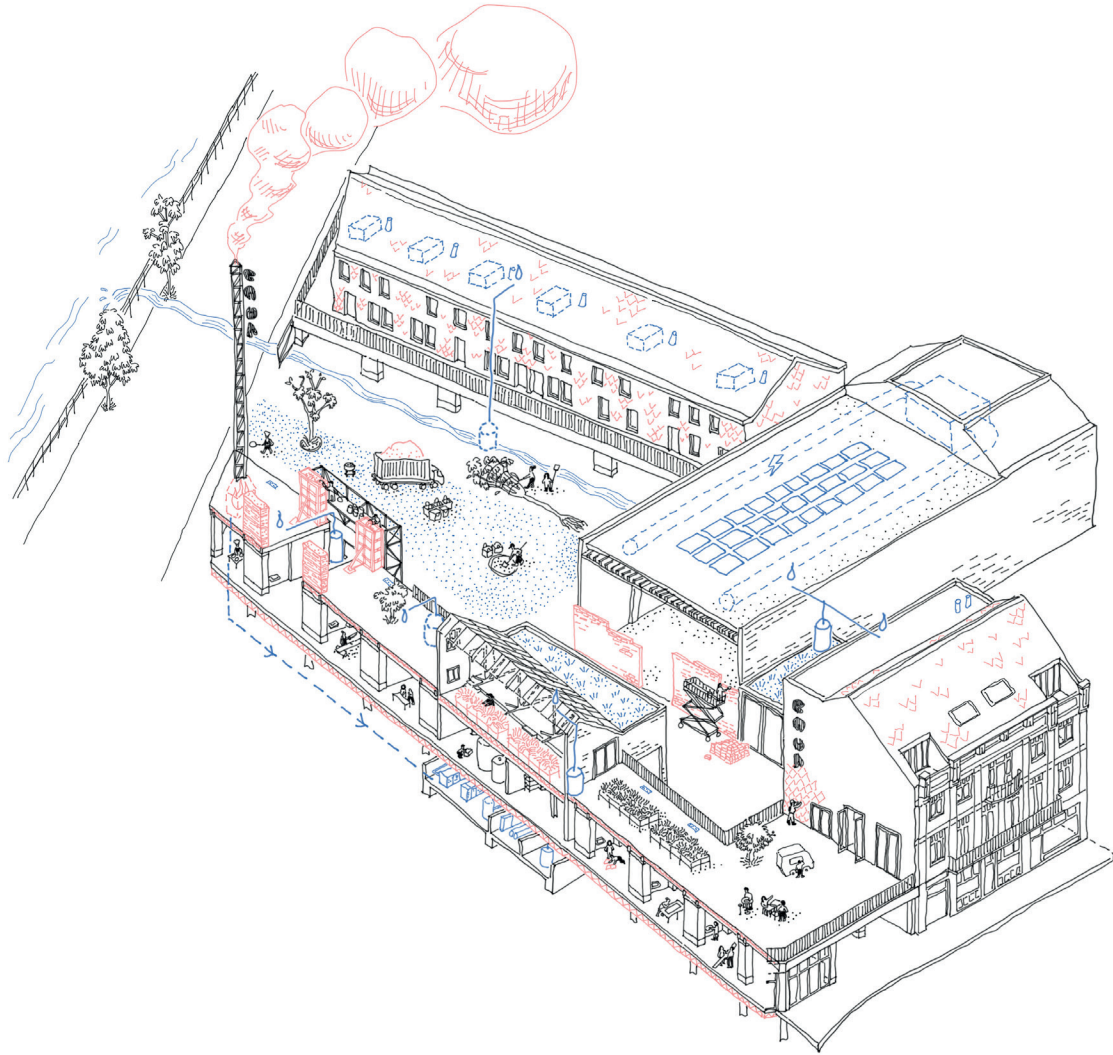
**CANDIDATS
KANDIDATEN**

TRANS



**CANDIDATS
KANDIDATEN**

GÉNÉRALE



Le bouwmeester maître architecte et son équipe ont pour mission de veiller à la qualité de l'espace, en matière d'architecture, mais également en ce qui concerne l'urbanisme et l'espace public sur le territoire de la Région Bruxelles-Capitale. Il s'agit de pousser plus en avant l'ambition à Bruxelles en matière de développement urbain. Le bouwmeester occupe une position indépendante.

De bouwmeester maître architecte en zijn team bewaken de ruimtelijke kwaliteit van nieuwe projecten op het grondgebied van het Brussels Hoofdstedelijk Gewest: niet alleen architectuur, maar ook stedenbouw en openbare ruimte. Het doel is dat Brussel meer ambitie op het gebied van stadsontwikkeling nastreeft. De bouwmeester werkt in een onafhankelijke positie.

The mission of the bouwmeester maître architecte (Chief Architect) and his team is to ensure the quality of urban space, both architecturally and in terms of urban planning and public realm in the Brussels-Capital Region, thus driving forward Brussels' ambitions in urban development. The Chief Architect is working in an independent position.

Contact presse . Perscontact . Press Contact: info@bma.brussels 02 435 43 80

www.bma.brussels