

SPONSPLANEET

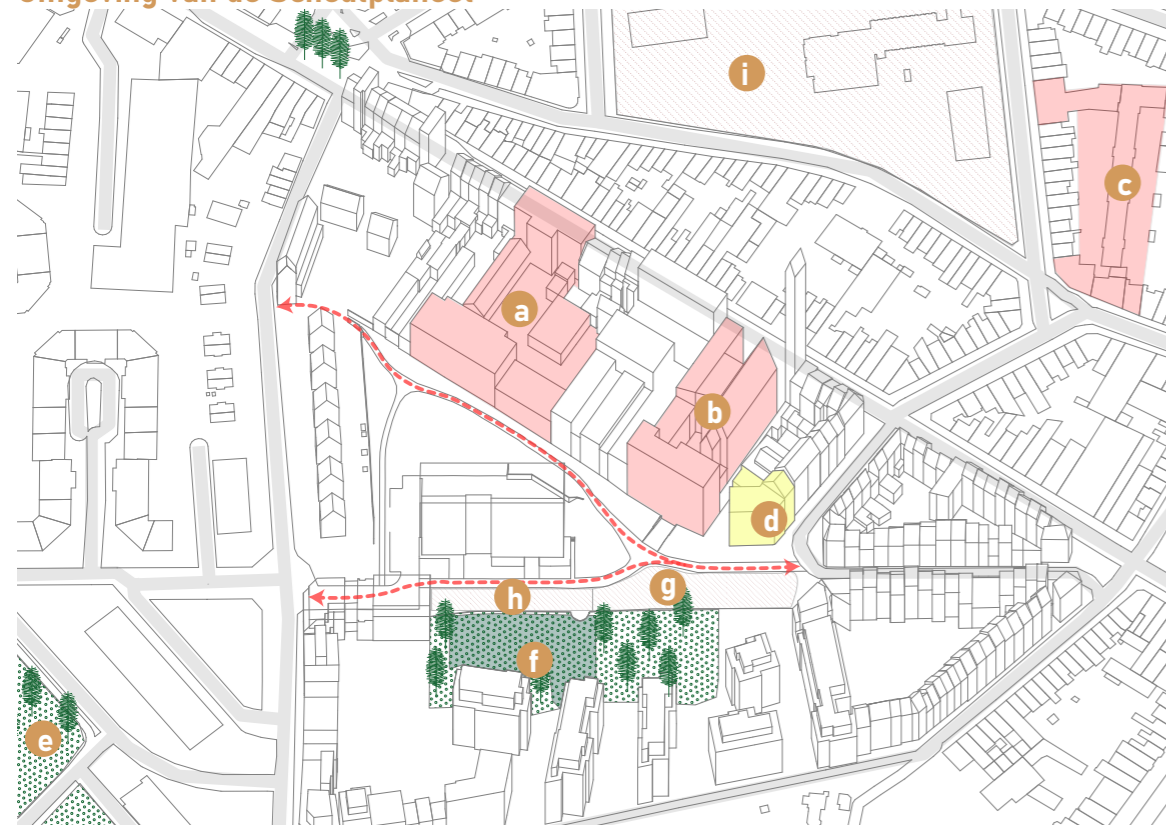
1010 architecture urbanism
in samenwerking met Witteveen+Bos



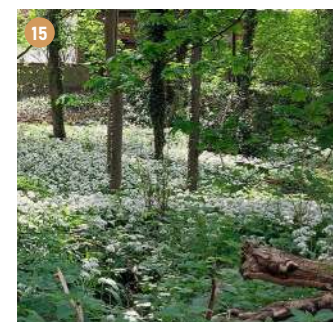
Inrichting van een participatieve groene ruimte te Zaadstraat, 1070 Anderlecht (Fiche 1, Schoolcontract Scheutplaneet)

STEDENBOUWKUNDIGE VISIE.

Omgeving van de Scheutplaneet



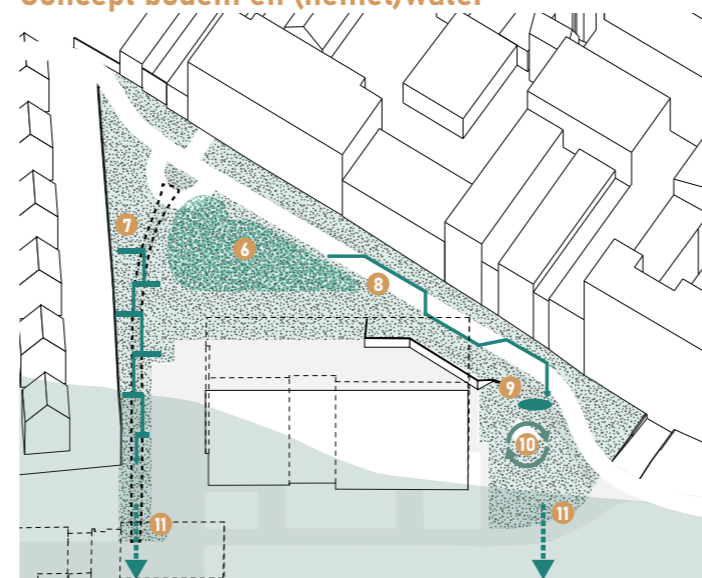
- a** De Scheutplaneet
- b** Tienerschool Brussel
- c** Gemeentelijke basisschool De Scheut
- d** Home Scheut
- e** Albertpark
- f** Natuurgebied: vijvers, trekvogels, observatorium
- g** Project wijkcomité: petanquebaan en banken
- h** Losloopzone honden
- i** Nieuwe school en sportzaal De Swaef



Concept ontsluiting en programmering



Concept bodem en (hemel)water



Concept vegetatie



In het hart van het bouwblok tussen de Ninoofsesteenweg, de Melkerijstraat en de Dilbeekstraat bevindt zich een groene ruimte in de vorm van een dal rond een moerasplas, die enkele decennia geleden verscheen als gevolg van de verstedelijking in de randen van het gebied. De driehoekige projectzone ligt ten zuidoosten van de vijver en loopt hellend op naar het hoogste punt (een hoogteverschil van ca 8,5m), de achtergevel van de Scheutplaneet. De groene ruimte geeft vandaag een verwaarloosde aanblik, maar kan haar roeping als buurtparkje wel verzilveren indien er de juiste aandacht geschonken wordt aan de inrichting, de activering en het beheer van deze publieke ruimte. Het schoolcontract en de mogelijkheid van een nieuwe toegang naar de Scheutplaneet vormen de hefboom om tot actie over te gaan, maar om de plek het jaar rond levendig te maken moet het een buurtplek worden door en voor iedereen die zich betrokken voelt.

Concept ontsluiting en programmering

(1) De as tussen de Dilbeekstraat en de Hartelijkheidstraat wordt ingericht als een egaal en integraal toegankelijk wandelpad.

(2) Tussen het pad en de gevels van de (school)gebouwen worden enkele "juwelen" voorzien om het verblijfskarakter te verhogen: een luifel, een zitbank, een klimheuveltje, een boekenruikast,...

(3) Het bestaande pad van de Zaadstraat naar het parkje is eerder steil (6%). In ons voorstel wordt het onthard en ingericht als een pad van stapstenen doorheen het groen.

(4) Het plateau wordt ingericht als een 'jardin enclos', een natuurspeelplek met ruimte voor spel en pedagogie. De omheining zorgt voor een veilig gevoel, de toegang kan geregeld worden in functie van beheer, de tijd en de seizoenen.

(5) De buurttuin: een ontmoetingsplaats voor jong en oud, met een serre, buurtpomp en collectieve moestuin.

Concept bodem en (hemel)water

Vandaag is het plateau te nat om op te spelen. Lokale bodemverbetering (afgraven toplaag, invullen met zand- en grindbuffer + toplaag van teelaarde of schors als natuurlijke valbeveiliging) zorgt ervoor dat het hemelwater snel doorheen de bo-

venste grondlagen dringt. Het hemelwater wordt daaronder gebufferd in de grindlaag (6) en wordt vervolgens gecontroleerd afgevoerd via 2 watertrajecten:

-Tussen het plateau en de Zaadstraat: een cascade in het groen met ruimte voor infiltratie in de bodem (7) langs het pad van stapstenen.

-Via het wandelpad tussen het plateau en de Hartelijkheidsstraat een speelse watergoot (8), waar het hemelwater via een bufferplas (9) overloopt naar een hemelwatertank met buurtpomp (10).

Het hemelwater dat op het einde van deze watertrajecten nog overblijft kan overstorten naar de moerasvijver via een overloop (11).

- (6) Spons en waterbuffer
- (7) cascade in het groen & infiltratie
- (8) Speelse watergoot
- (9) Natuurlijk ingerichte bufferplas
- (10) Hemelwatertank en buurtpomp
- (11) Overloop naar moerasvijver

Concept vegetatie

Als uitgangspunt wordt vertrokken van de bodemkenmerken en de reeds aanwezige bomen & kruiden en zadenbank. Door middel van een combinatie van aanplantingen en beheersmaatregelen streven we naar een gradiënt tussen actieve en luwe zones, waar stadsnatuur kansen krijgt om te groeien, en plekken waar spel en sociaal contact de overhand neemt.

(12) natuurlijk speel-landschap met robuuste kruiden, struiken en fruit (Hazeelaar, beuk, Vlier, noten, appel,...)

(13) prairie in beweging (grassen en laagbloeiende kruiden zoals Madeliefje, Bruinell, Havikskruid,...)

(14) bloemenrijk grasland (met voorjaarsbloembollen en bloeiende kruidenvegetatie en hier en daar een struweel)

(15) mantelzoomvegetatie (met bvb daslook, meidoorn, sleedoorn, gele kornoelje, wilde appel, kardinaalsmuts) met ruimte voor dood hout, takkenrillen,...

(16) schaduweilanden (met bvb Monnikskap, spirea, tuinvaren, Rododendron, Herfstanemoon, wolfsmelk, blauw schapengras, ...)

(17) collectieve buurtmoestuin (met zaai- en plantbedden en enkele fruitbomen)

HET PLAN. 2 hemelwatertrajecten van het plateau naar het dal.



(A) referentiebeeld open hemelwatergoot (B) referentiebeeld halfverharding, Scheutbos; (C) referentiebeeld luifel bij Rotterdam Centraal (maxwan); (D) referentiebeeld avontuurlijk natuurpad; (E) referentiebeeld natuurklasje

De programmering en activering van het plateau vraagt om het toepassen van drainageprincipes waarbij het hemelwater op een doordachte wijze naar het dal wordt gebracht. We pakken dit aan op een scenografische en speelse wijze, die in interactie gaat met de inrichting van het landschap en de gebruikers.

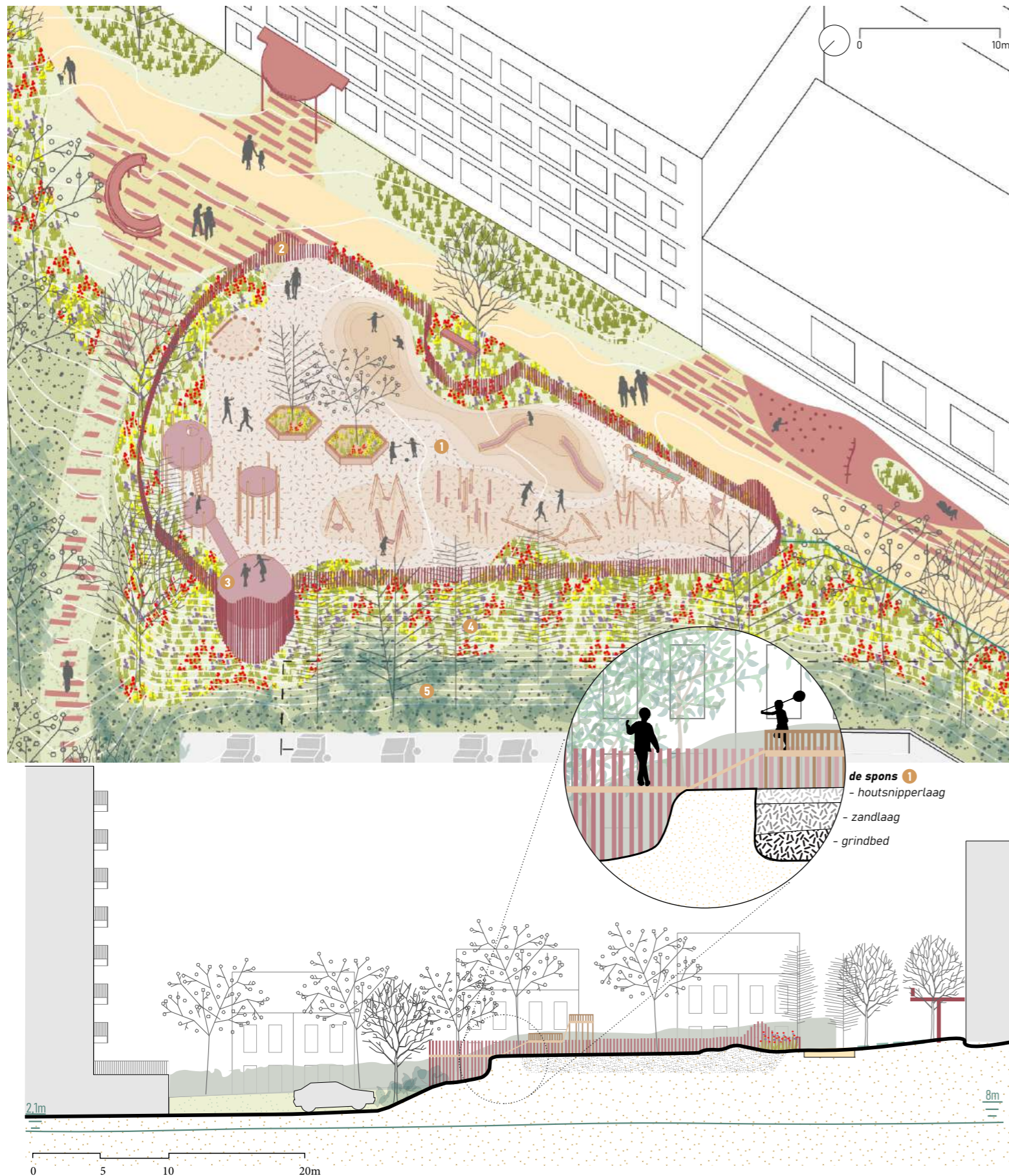
1. Langs het pad tussen de Heerlijkheidsstraat en De Dilbeekstraat (1) wordt de overloop van het hemelwater uit de spons onder het speellandschap via een ludiek aangelegde open goot (A) langs & doorheen het egale pad gecontroleerd afgevoerd. Het hemelwater wordt ter hoogte van de buurttuin (2) opgevangen in een natuurlijk ingerichte buffer- & filterplas met overloop naar een hemelwatertank, die aangesloten wordt op een buurtpomp. De focus van dit hemelwatertraject ligt op speelse interactie en recuperatie voor hergebruik tijdens de droge periodes. Het pad wordt egaal afgewerkt met een halfverharding, vanuit de principes van integrale toegankelijkheid (hellingspercentages, rustpunten, zitgelegenheid) zodat iedereen zich hier zelfstandig kan voortbewegen (B). Ter hoogte van de nieuwe

ingang van de Scheutplaneet wordt een ontmoetingsruimte gecreëerd, met een luifel en een picknickbank (3,C). Tussen het pad en de achtergevels voorzien we een mix van schaduwminnende planten en worden punctueel enkele activiteiten geïntegreerd, zoals een klimheuvel ter hoogte van de sporthal (4) en een boekenkastbank met uitzicht op het dal. (5)

2. Het bestaande getrapte pad van betonklinkers tussen het plateau en de Zaadstraat wordt uitgebrouwen en ingericht als een avontuurlijk natuurpad met stapstenen (6,D) Het hemelwater dat langs de helling naar beneden loopt wordt door de getrapte aanleg vertraagd, en kan op verschillende niveaus stagneren en ter plaatse infiltreren. Op die manier verhinderen we erosie, vernatten we lokaal de bodem en creëren we kansen voor een biodiverse mantelzoomvegetatie, in de schaduw van de bestaande bomen en hagen. In de randen van het pad ontstaat er ruimte voor natuurlijke inrichting en extra aanplant (graften, houtkanten, takkenrillen) of kleinschalige pedagogische of ludieke activiteiten zoals een natuurklasje of een punctueel spelelement (E)



HET PLAN. *natuurlijk speellandschap op het sponsplateau.*

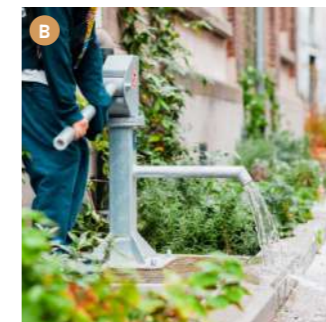
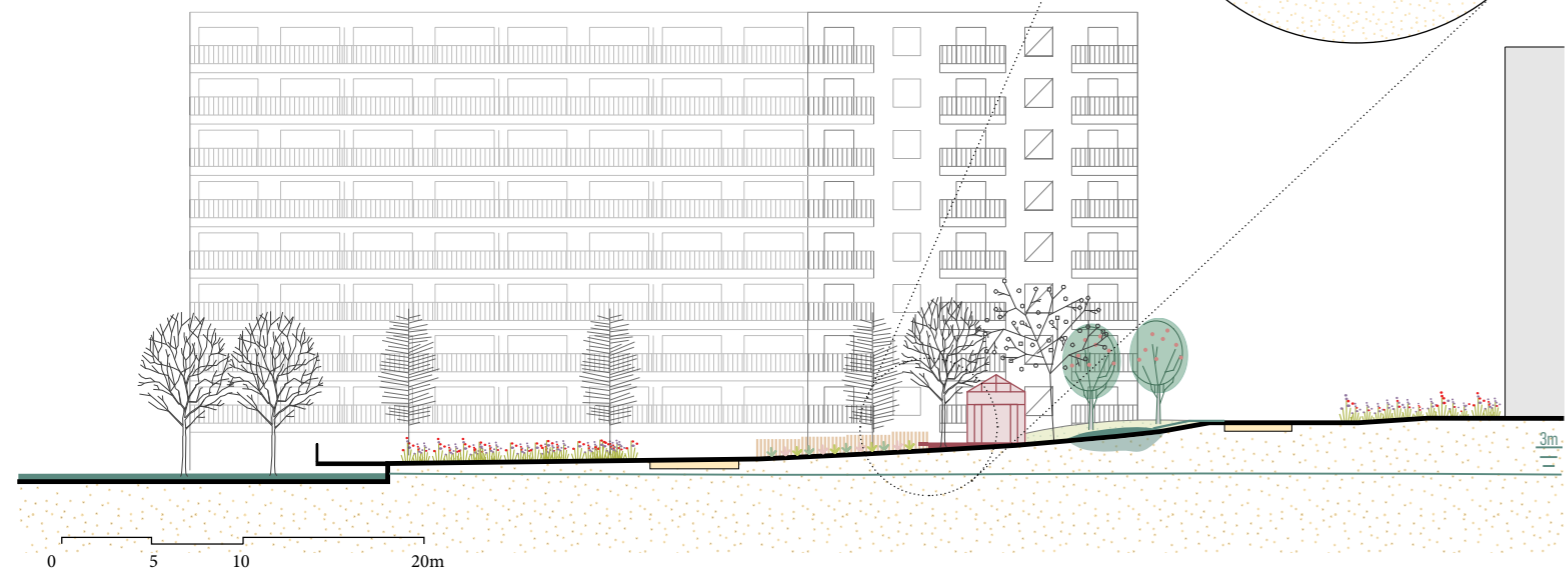


(A) Holland Park playground (Erect Architecture); (B) referentiebeeld afbakening speeltuin; (C) Tumbling Bay speeltuin, Londen; (D) Speelplaats De Plataan Merchtem, speelse afwatering van het dak (1010a+Plant- en Houtgoed);

Vandaag is de bodem van het plateau te weinig waterdoorlatend om intensief te bespelen. Als uitgangspunt stellen we voor om met lokale grondverbetering de sponsfunctie te verbeteren door de bovenste bodemlagen meer waterdoorlatend te maken (schors + zand) (1) en het insijpelende hemelwater te bufferen in een grindbed. De overlopen van deze waterbuffer worden vervolgens aangesloten op de hemelwatertrajecten langs de paden. De speelruimte wordt opgevat als een "Jardin Enclos", met een omheining van (kastanje)houten palissades (2,B), waardoor de toegang geregeld kan worden in functie van beheer, de tijd en de seizoenen. Het principes van de palissade laat toe om op een eenvoudige wijze ronde vormen te creëren, en in te spelen op de lokale kenmerken van de topografie: aan de oostelijke zijde (3) 'gutst' de speelruimte dan ook over de rand van het plateau, de topografie vormt

meteen een natuurlijke spelaanleiding. Binnen de Jardin Enclos ontwikkelen we een natuurlijk speellandschap (A), de exacte invulling bepalen we samen in het co-creatie traject. Maar intuïtief denken we zelf al aan speelheuvels, een uikijkplatform met je hoofd in de bomen (C), een waterspeelplek (D), een paar stevige struiken om een kampje in te bouwen, een glijbaan, evenwichtsbalken en een buitenklas, of gewoon een hele stapel takken om te sjorren of een reuze mikado! In de randen rond de Jardin Enclos stellen we voor om met behulp van groenbeheer en beperkte aanplant de biodiversiteit te vergroten en voor het talud te streven naar een gradiënt tussen bloemenrijk grasland (4) (hoger gelegen plekken, drogere & armere bodem) en mantelzoomvegetatie (5) (lager, natere, zuurdere bodem).

HET PLAN. *een buurtplek met zicht op de moerasplas.*



(A) serre Parckfarm Tour & Taxis (1010au); (B) buurtpomp tuinstraat Lange Ridderstraat Antwerpen; (C) referentiebeeld natuurlijke filter- en waterbuffer; (D) referentiebeeld intergeneratiele buurttuin

De kruising tussen het wandelpad en de Zaadstraat (1), met zon en een licht verhoogd zicht op de moerasplas: we denken dat dit een prima plek is voor een ontmoetingsplaats voor de buurt. We schuiven de serre (A) op een licht verhoogde sokkel in het talud (2), met zicht op de buurtmoestuין (3). De toegang van de serre kijkt uit over het pad. Wie langs komt, voelt zich meteen uitgenodigd om spontaan binnen te stappen. De serre is ook een essentiële plek voor de buurtwerking om op een overdekte plek samen te komen, een activiteit voor te bereiden of gewoon even te schuilen voor een regenbui.

De moestuin heeft op deze locatie de potentie om een gedeelde plek worden, waar de zowel de kinderen van de Scheutplaneet, de bewoners er omheen, als de kranigste oudjes van het woonzorgcentrum samen kunnen planten en oogsten, het hele jaar rond. De buurtplek vormt ook het sluitstuk van het hemelwatertraject, met een hemelwaterput en een buurtpomp (4,B) waar iedereen die het wil water kan komen halen.