

02

Note d'intention
urbanistique et
architecturale

Introduction

Comment le projet peut-il sublimer les qualités patrimoniales des bâtiments existants tout en clarifiant les flux de circulation ?

Comment concevoir un commissariat de police fonctionnel qui veillera à la prévention dans le quartier et à la sécurité de ses occupants ?

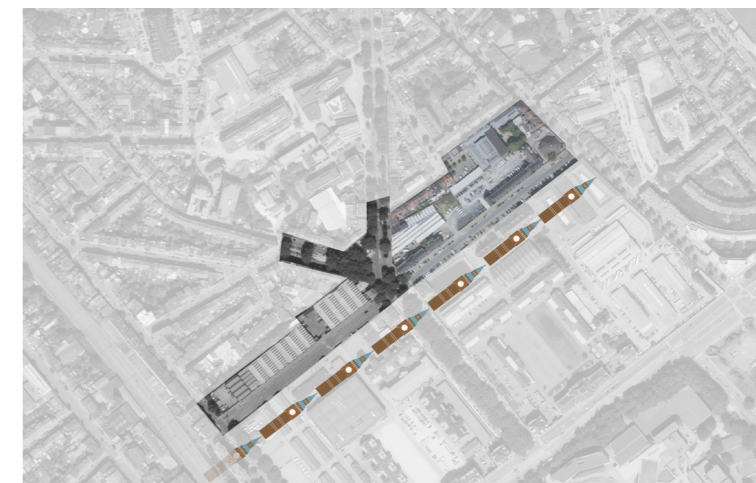
Comment créer des synergies entre les départements et veiller au bien-être des utilisateurs ?

Comment limiter les frais d'exploitation et d'entretien dans une démarche de circularité et de respect de l'environnement ?

Au travers de ces questions et d'une approche holistique, notre équipe organisée autour des compétences d'archipelago et d'ATAMA (architecture, conception circulaire et paysage), d'Ingenium (techniques spéciales, durabilité et circularité), de MC2 (ingénieur en stabilité) a développé un design basé sur les principes de rationalité et de l'économie circulaire.



1977 vs. 2023



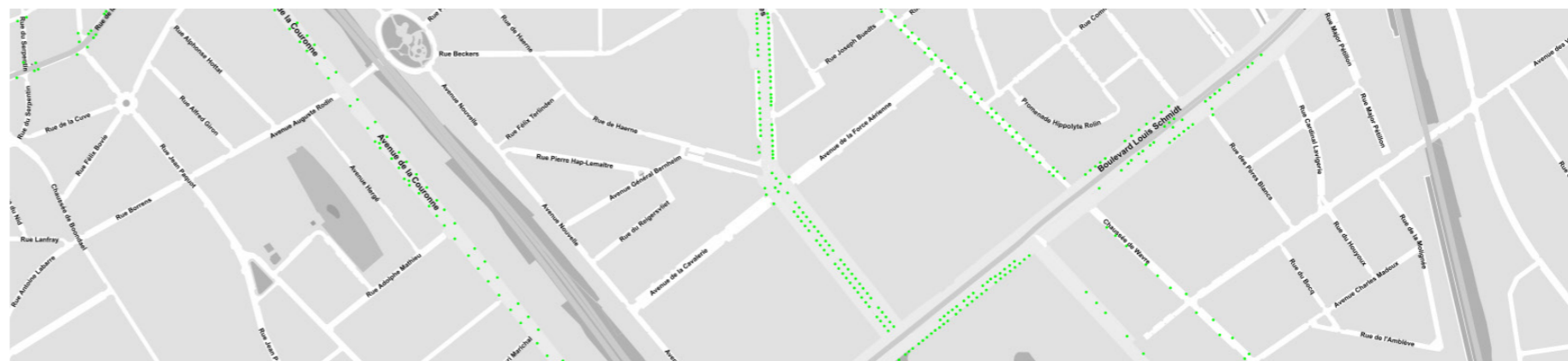
Echelle de l'avenue de la Force Aérienne et de l'avenue de la Cavalerie (6 x Big Ben)



Photo historique et patrimoniale



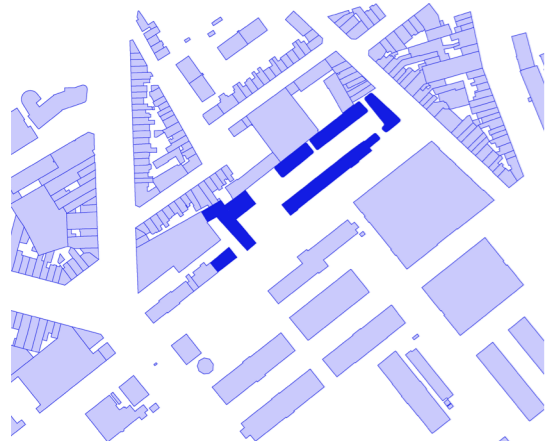
Echelle de l'avenue de la Force Aérienne (7 x trams)



Espaces verdurisés existants

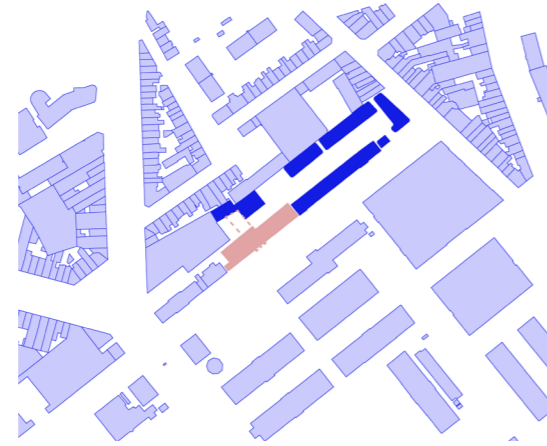
Vision urbanistique, architecturale et paysagère

Analyse historique & Intégration au contexte urbain



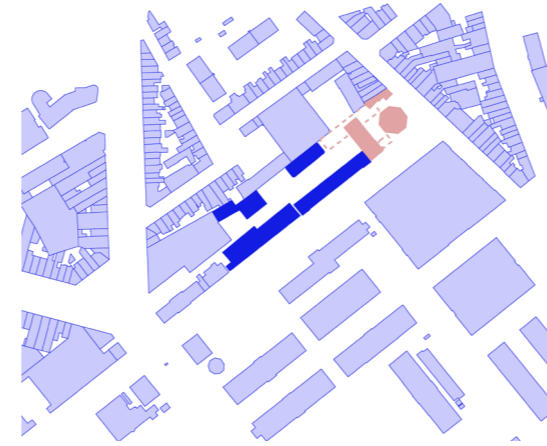
Situation initiale – 1930

Les bâtiments étaient initialement organisés autour d'un « parade ground » central, orienté parallèlement à la rue. Le périmètre était clairement défini avec un bâtiment fermant l'angle du côté de la chaussée de Wavre et un bâtiment perpendiculaire à l'avenue de la Force aérienne du côté Sud-Ouest.



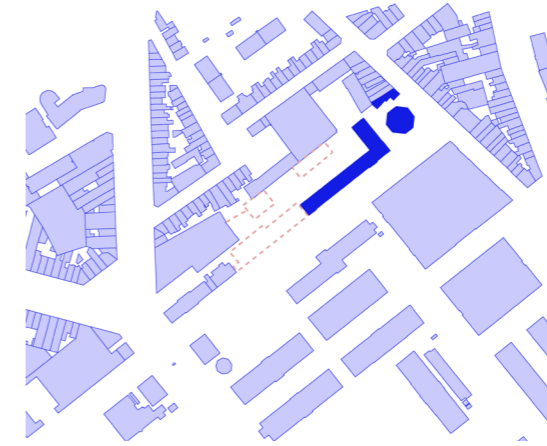
Evolution - 1977

Dans les années 70, un nouveau bâtiment prend place sur la zone non construite à front de rue. Cette intervention clarifie le rapport à l'avenue de la Force aérienne en bâtissant l'ensemble de la limite parcellaire.



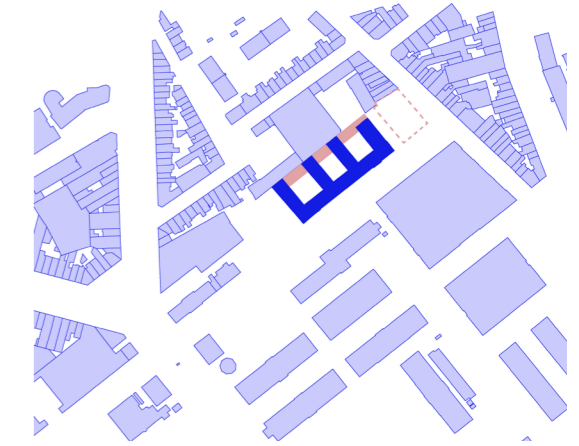
Réorganisation du site – 1987

L'angle avec la chaussée de Wavre est totalement repensé avec la construction des bâtiments M, N et O. La typologie du bâtiment N se distingue du tissu urbain existant. La démolition partielle des bâtiments en fond de parcelle, en mitoyenneté avec l'Institut, déforce le « parade ground ».



Situation existante – 2024

Les bâtiments à front de rue ont, soit été démolis, soit été abandonnés. Les bâtiments en fond de parcelle ont tous été démolis, laissant des cicatrices encore visibles aujourd'hui. Le site est déstructuré et sa relation avec le contexte urbain manque de clarté.



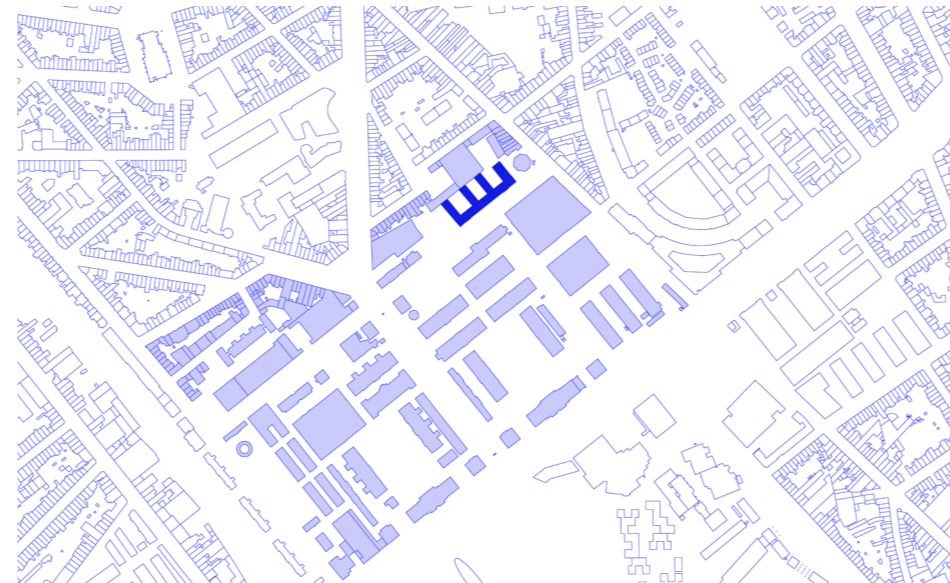
Ambitions – 2027+

Intégration du bâtiment A dans un ensemble clairement lisible. Aménagement du fond de parcelle en limitant l'impact des bâtiments et des vues sur le voisinage. Délimitation claire du site. Cession de la parcelle sur l'angle de la chaussée de Wavre en vue de renforcer le tissu urbain.



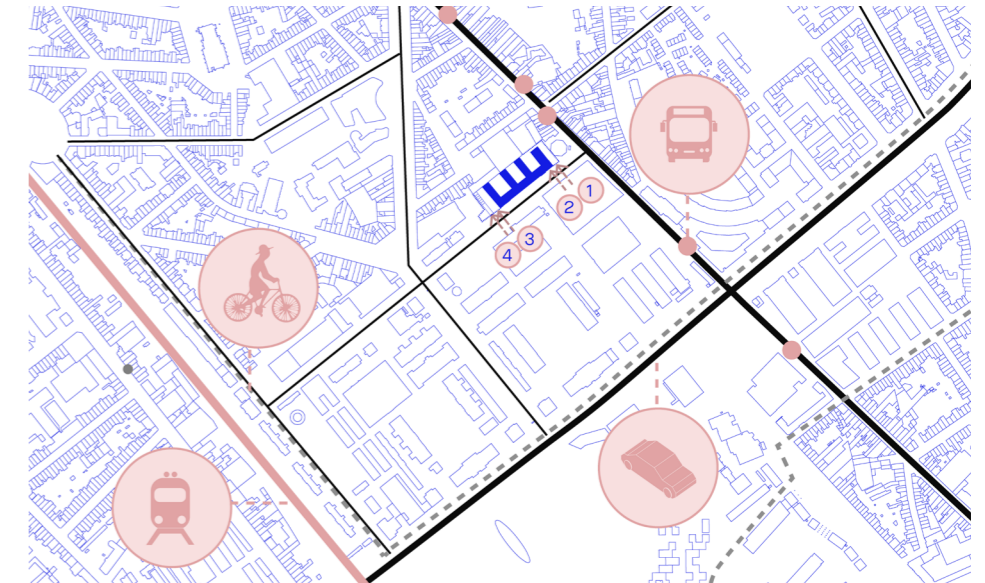
Intégration des bâtiments patrimoniaux

Ce schéma reprend tous les bâtiments répertoriés à l'inventaire patrimoine architectural (Irismonument). Notre intervention vise, non seulement à conserver le bâtiment A, mais aussi à le replacer au cœur du projet au travers de trois nouvelles ailes. L'adjonction subtile de l'aile Sud-Ouest vient recadrer la façade à rue du bâtiment A, tandis que les deux ailes en intérieur d'îlot forment un réseau de circulation très efficace à travers le commissariat. Par leur orientation et leur gabarit, les trois nouvelles ailes se greffent soigneusement à l'Institut Supérieur de Formation Continue d'Etterbeek lui aussi inscrit à l'inventaire du patrimoine architectural.



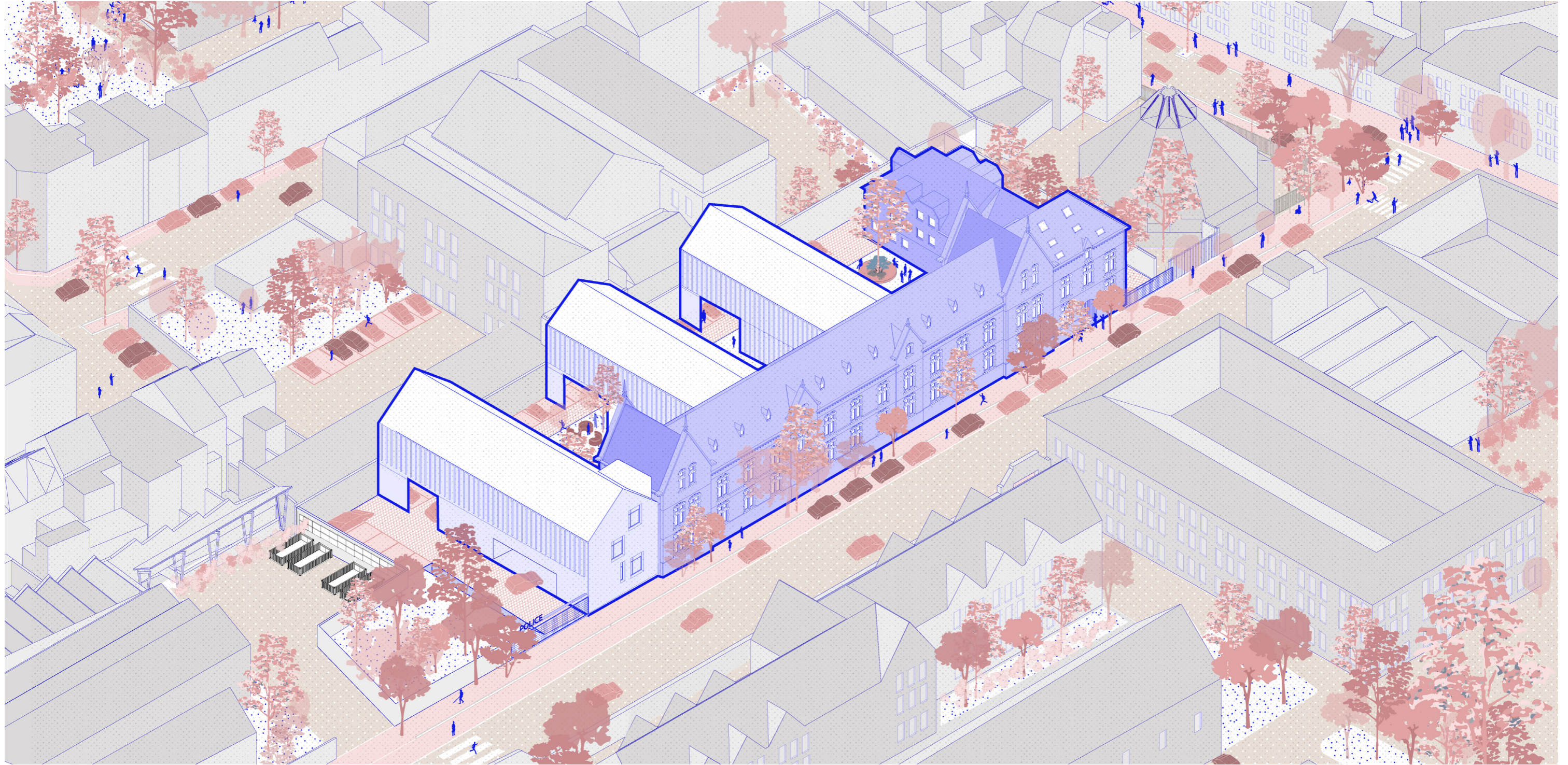
Plan masse

Le projet vise à s'intégrer au plan masse de l'îlot (proportion de vide et de plein), tout en respectant la typologie militaire des casernes de la Police Fédérale situées de l'autre côté de l'avenue de la Force aérienne. Ce plan masse permet d'envisager à la fois une fonctionnalité optimale, des espaces de travail en intérieur d'îlot, sécurisés et à bonne distance de la rue, des jardins intérieurs qualitatifs, un impact limité sur le voisinage direct.

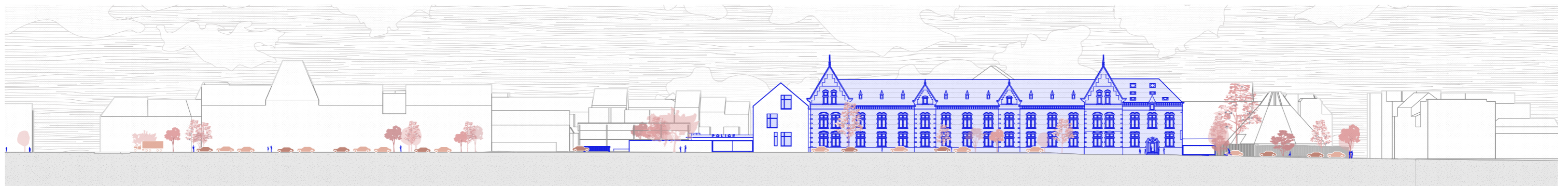


Accès et modes de transport

La caserne est bien desservie par les axes routiers et plus particulièrement par la chaussée de Wavre et le boulevard Général Jacques. Le site se situe également à proximité de la E411 et du RO via le boulevard du Triomphe qui mène à Delta. Le commissariat est très bien desservi par les transports publics avec, à proximité, la gare d'Etterbeek (SNCB), ainsi que les arrêts de bus BUEDTS et de tram ARSENAL (STIB). Deux pistes cyclables en site propre sont accessibles de part et d'autre du boulevard Général Jacques, connectant le site au Nord et au Sud de Bruxelles. Une piste cyclable partagée avec la bande de bus sur l'avenue de la Couronne connecte le commissariat au Centre-Ville. Notre projet prévoit de conserver l'entrée existante du bâtiment M (2), de clarifier le flux entrant (3) et sortant (1) des véhicules d'intervention, distinct du flux entrant et sortant du personnel (4).



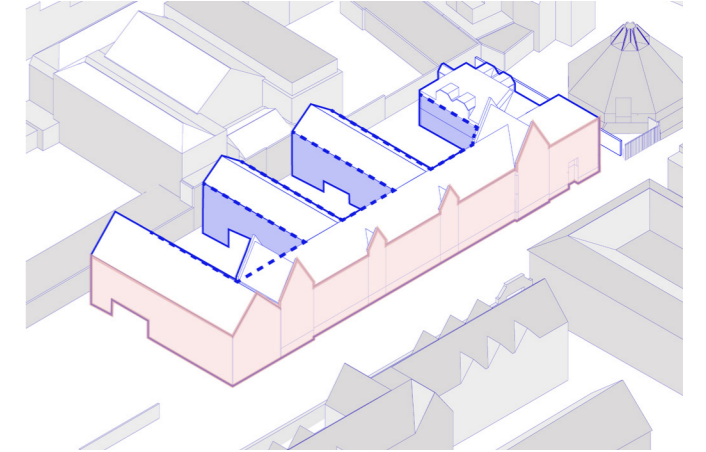
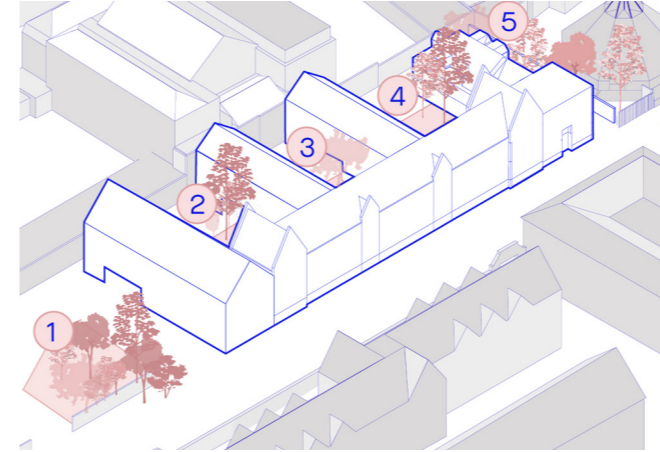
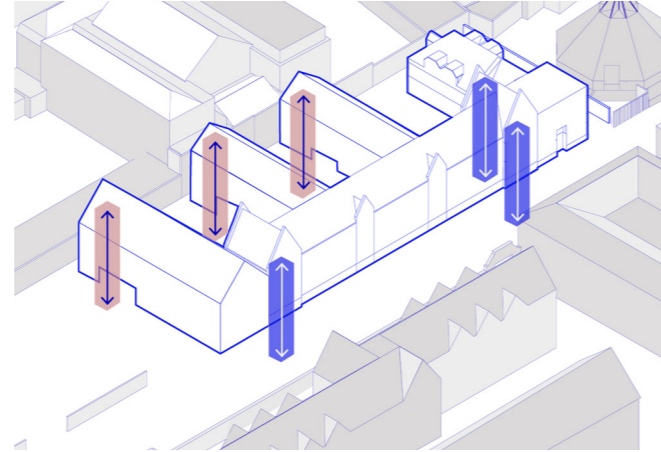
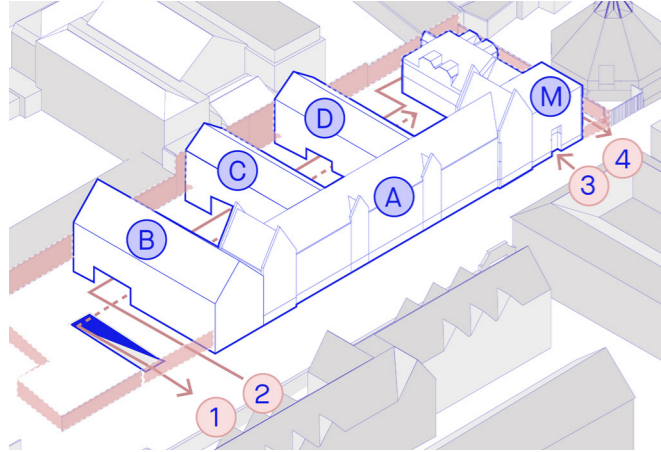
Axonométrie générale



Coupe générale

Concept architectural

Schémas d'intention & Coupe perspective



Simplification & Décentralisation des accès

Les accès motorisés (opérationnel, logistique, personnel) sont situés en partie Sud-Ouest du site. Le parking du personnel, accessible via une rampe (1), est situé au -1 et au -2. Le parking destiné aux véhicules opérationnels est situé au rez-de-chaussée et est accessible via un portail sécurisé au droit du bâtiment B (2). Une entrée/sortie secondaire est prévue côté Nord-Est (4) pour garantir une redondance en cas de panne ou d'obstruction de l'entrée principale. L'entrée piétonne est conservée dans le bâtiment M (3) : ceci permet de maintenir la fonctionnalité durant les travaux et d'optimiser les coûts d'investissement. Le site est délimité par une enceinte périphérique (rouge) garantissant la sécurité de l'ensemble du Commissariat de Police.

Rationalisation des circulations verticales

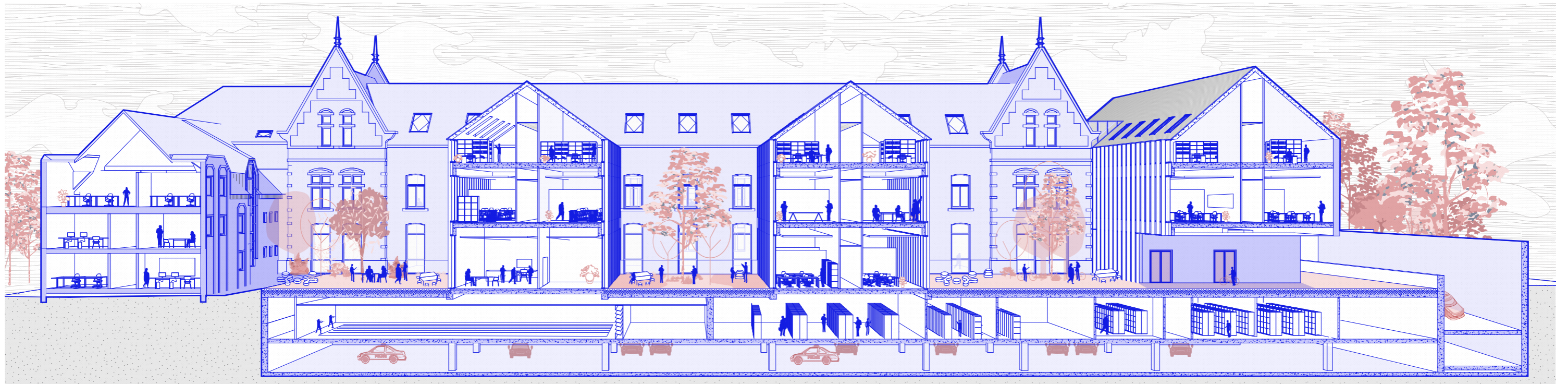
Les trois circulations verticales existantes sont conservées (bleu). En complément, le projet prévoit trois nouvelles circulations verticales (rouge) dans les bâtiments B, C et D. Elles connectent tous les niveaux, du -2 au +2, garantissant à la fois : la fonctionnalité, les accès aux parkings d'intervention et du personnel et l'évacuation en cas d'incendie. Les nouveaux escaliers sont implantés au droit des pignons aveugles, en fond de parcelle, pour dégager les façades ayant une vue sur les jardins et les cours intérieures.

Optimiser les espaces verts sur un site dense

Le rez-de-chaussée est principalement destiné aux fonctions opérationnelles. Sur la surface encore disponible, nous avons défini cinq espaces verts de qualité. Les trois jardins intérieurs (2, 3, 4) offrent des vues pour la majorité des espaces de travail et favorisent le bien-être des utilisateurs. Les zones tampons (1, 5) garantissent l'intimité au droit des limites mitoyennes. Les espaces verts favoriseront le bien-être sur le lieu de travail, le développement de la biodiversité et la perméabilité du site en cas de pluie.

Mise en valeur de l'existant & Maintien des gabarits

Les façades à rue des bâtiments A et M sont conservées à l'identique. Une isolation par l'intérieur est prévue (voir aussi 2. Note technique) pour les façades visibles depuis la rue. Les nouveaux châssis en bois respecteront l'aspect patrimonial du bâtiment A. Les nouvelles ailes sont prévues avec un gabarit similaire aux bâtiments A et M. Les raccords des corniches, des toitures et des matériaux sont étudiés pour clarifier le statut des divers bâtiments, mais aussi pour mettre en valeur l'existant. Les façades extérieures (rouge) visent à garantir l'uniformité et la sécurité. Les façades intérieures (bleu) visent à optimiser les apports en lumière naturelle et le bien-être des occupants.



Coupe transversale à travers les bâtiments B à D et le parking en sous-sol



Implantation du projet dans son contexte

Le projet s'intègre dans son contexte par la mise en valeur de l'existant et la délimitation claire de son périmètre. Une implantation fonctionnelle en adéquation avec les parcelles voisines et le site de la Police Fédérale, qui vise à construire la rue mais aussi à limiter l'impact des extensions sur le voisinage.

Les accès sont clarifiés et hiérarchisés :

- Ils sont mis à distance de la chassée de Wavre pour limiter la congestion du trafic.
- Il n'y a plus d'accès partagé avec la zone destinée au parc de recyclage.
- Une redondance des entrées/sorties opérationnelles est prévue pour assurer le bon fonctionnement du commissariat.
- L'entrée publique à rue, existante, est maintenue.

Les autres accès se font depuis l'intérieur de l'enceinte sécurisée :

- Le stand de tir est accessible depuis le premier sous-sol.
- L'accès au complexe logistique se fait au rez-de-chaussée à proximité de l'entrée.
- L'accès au complexe cellulaire se fait depuis le parking via le sas véhicule de sécurité.

Le périmètre est, soit délimité par les bâtiments, soit par une enceinte de clôture pour garantir la sécurité des occupants.

Les jardins intérieurs et périphériques apportent intimité, bien-être et biodiversité au site. La parcelle occupée par les bâtiments N et O pourra être allotie et revendue le cas échéant.



Légende

1. Rampe d'accès personnel
2. Accès véhicules de service & logistique
3. Accès piéton & visiteurs
4. Accès secondaire
5. Noue plantée
6. Jardin intérieur
7. Nouvelle limite & Arbres à haute tige
8. Voirie interne - Première ligne

Plan d'implantation

Comment concevoir un commissariat de police fonctionnel qui veillera à la prévention dans le quartier et à la sécurité de ses occupants ?

Améliorer la biodiversité sur le site

Lignes directrices

Si la construction de bâtiments a un impact inévitable sur l'écosystème, différentes mesures sont prévues pour améliorer la biodiversité.

Nous saisissons l'opportunité de créer un support à la biodiversité à l'échelle du site, notamment par :

- Respect des recommandations du "Plan régional nature" Bruxelles Environnement ;
- Conservation et valorisation du patrimoine végétal existant ;
- Plantations multi-strates présentant un intérêt nourricier pour la faune et favorisant la pollinisation (diversité des fructifications, floraisons mellifères et nectarifères, etc.) ;
- Création d'une multiplicité de milieux (pelouses maigres, prairies humides, taillis sous futaie, verger, pâture) enrichissant l'écosystème de nouveaux biotopes ;
- Accroissement de la végétation dans les espaces minéralisés, par exemple : grimpants les murs aveugles, plantation d'arbres, etc. ;
- Installation de dispositifs d'accueil pour la faune, à savoir : murs de pierre, haies, tas de bois et/ou de pierres, etc. ;
- Utilisation raisonnée de l'éclairage extérieur, source de pollution lumineuse dommageable pour la faune dans le respect des préconisations de Bruxelles Environnement.

Jardins thématiques

Les extensions sur le site délimitent cinq zones vertes distinctes. En fonction de l'implantation et de l'orientation, les jardins se distingueront les uns des autres par les thématiques suivantes :

1. Le jardin aquatique

Par sa position et son orientation, ce jardin est idéal pour récolter les eaux de pluie via une noue plantée, à bonne distance des bâtiments existants. Peu ombragé, les plantes aquatiques (type Carex ou Glycérie) et les arbres (type Saule pleureur) pousseront généreusement. En saison mixte, l'évaporation de l'eau sera favorisée.

2. Le verger

La distance plus importante entre les bâtiments B et C offre une exposition ensoleillée durant les mois d'été (Sud-Ouest), tout particulièrement affectée par les arbres fruitiers.

3. Le jardin minéral

Le plus petit des trois jardins intérieurs, il est idéal pour créer une ambiance plus minérale (copeaux ou dalles de schiste) parsemée de couvrants de sol qui affectionnent les zones ombragées (type Lierre ou Fougère).

4. Le jardin des fleurs

Bénéficiant de plus de lumière, ce jardin sera composé d'un massif de fleurs vivaces, faciles à entretenir et qui résiste à toutes les conditions climatiques (exemples : romarin, sauge, rosier, sureau, etc.).

5. L'aboretum

Sur la limite Nord-Est du site, nous prévoyons des arbres à haute tige (type Erable et Charme à feuillage marcescent) qui favoriseront l'intimité par rapport au voisinage.



Le jardin aquatique



Le verger



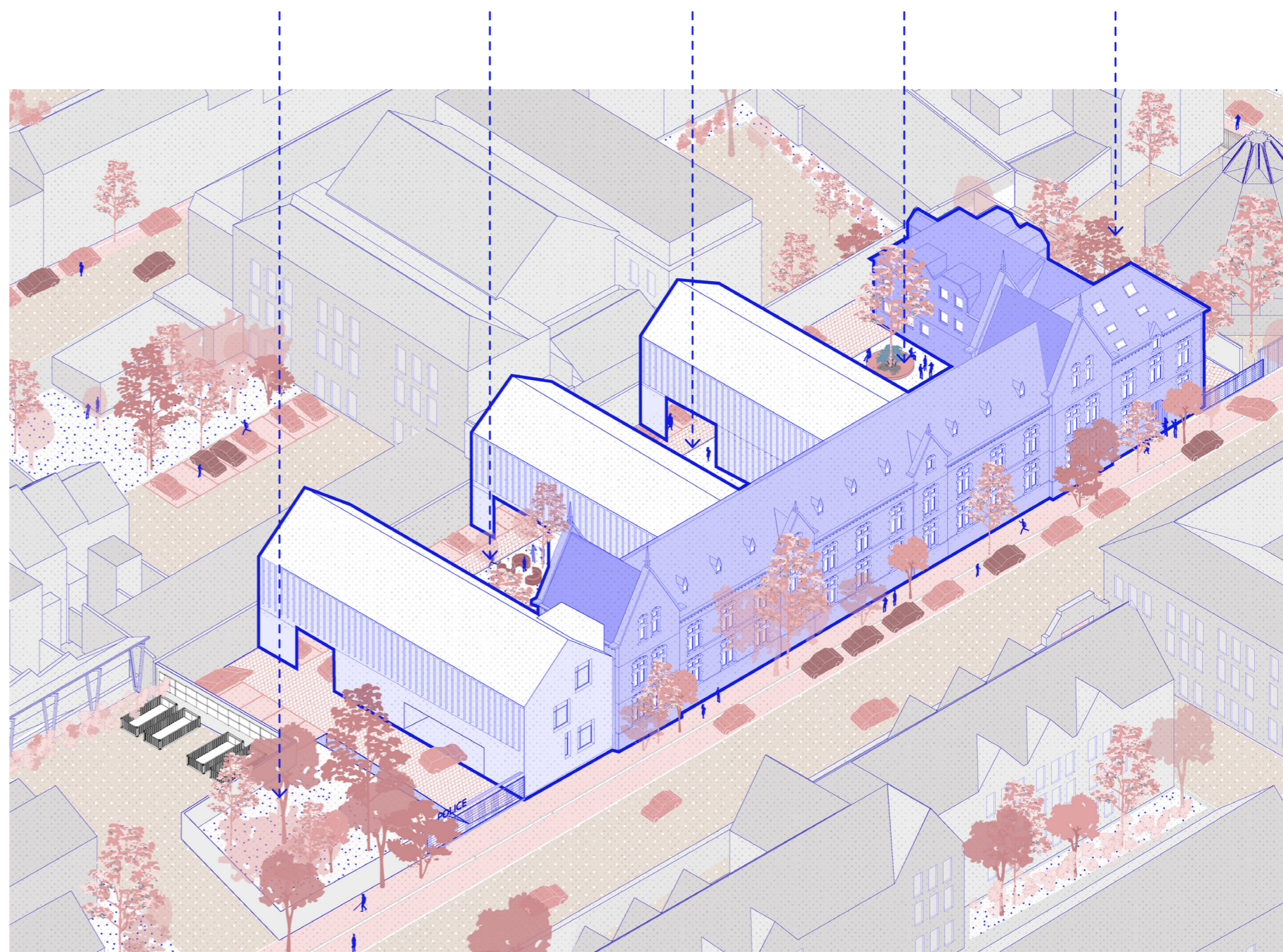
Le jardin minéral



Le jardin des fleurs



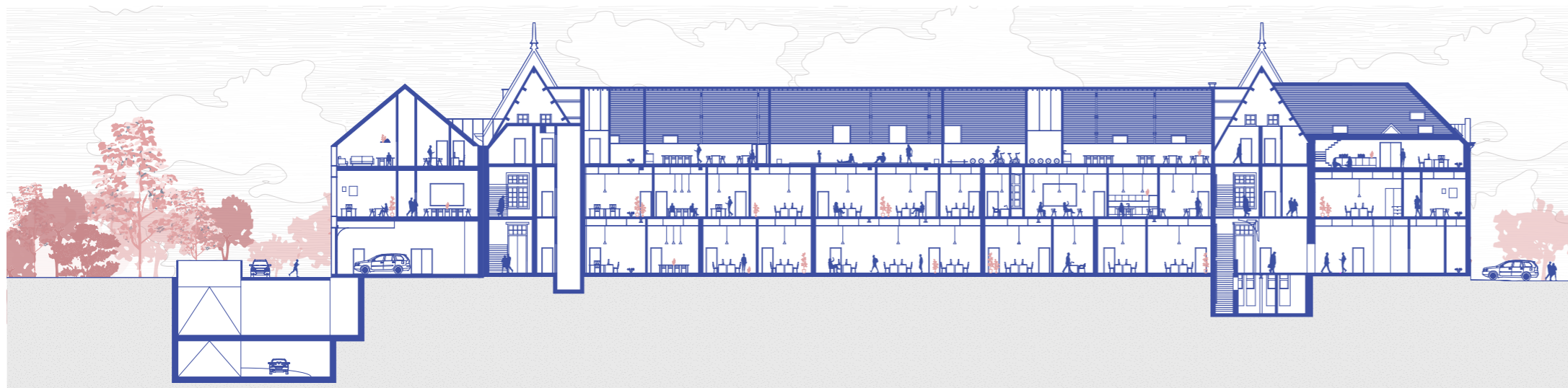
L'aboretum



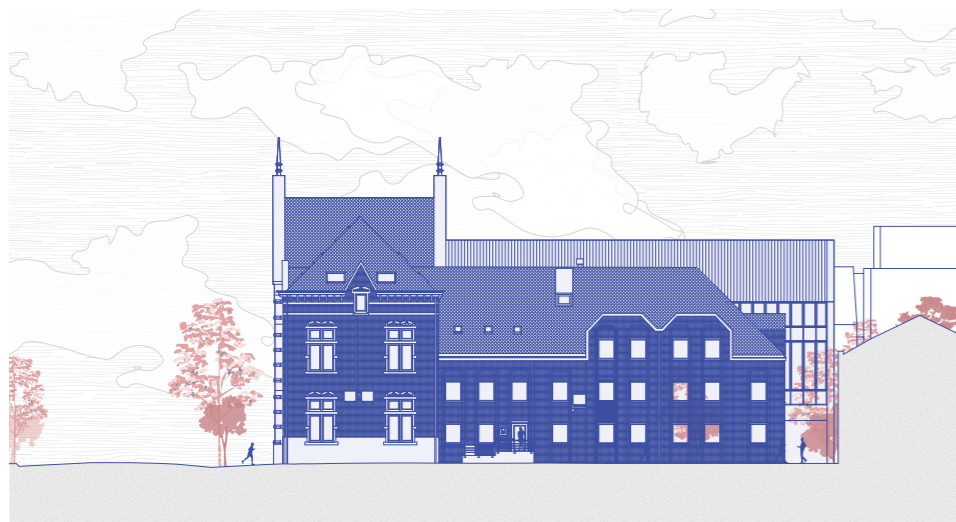
Implantation des jardins thématiques



Façade à rue - Bâtiment B - A - M



Coupe longitudinale



Façade bâtiment M



Façade Bâtiment B

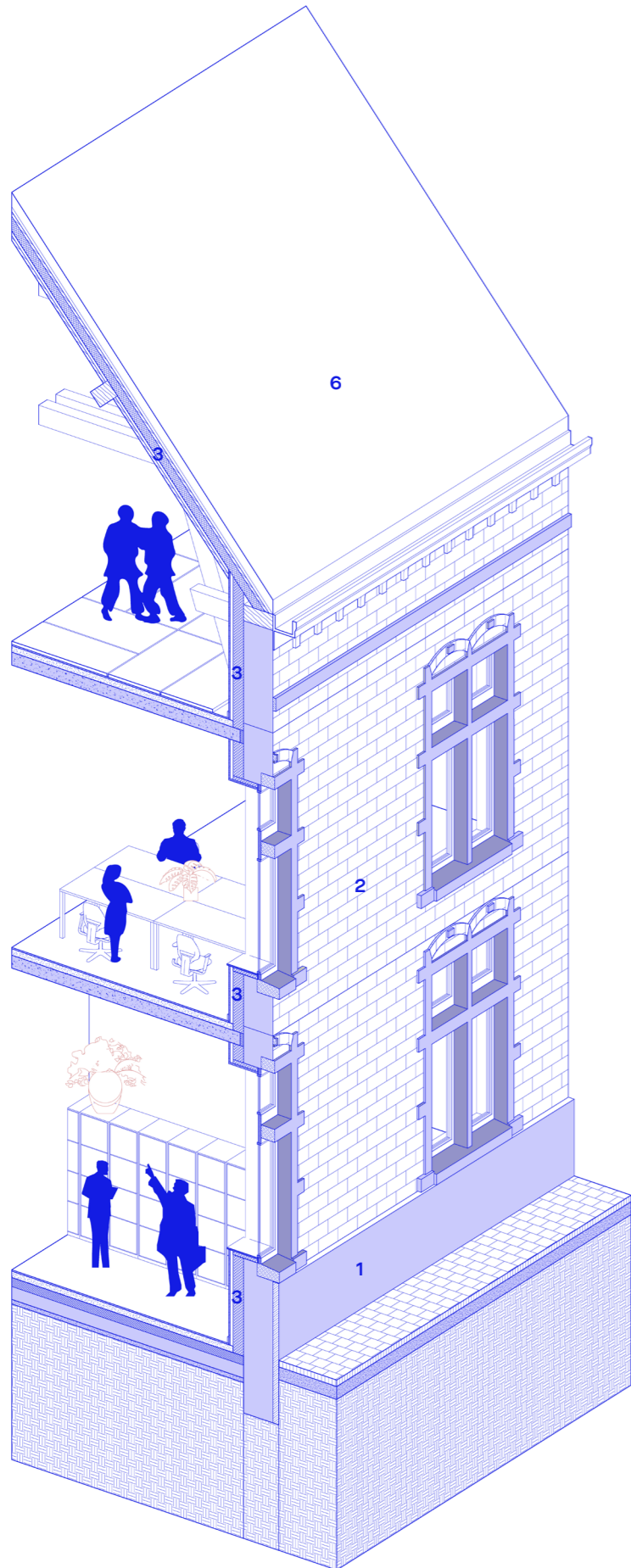


Coupe Transversale - Bâtiment M

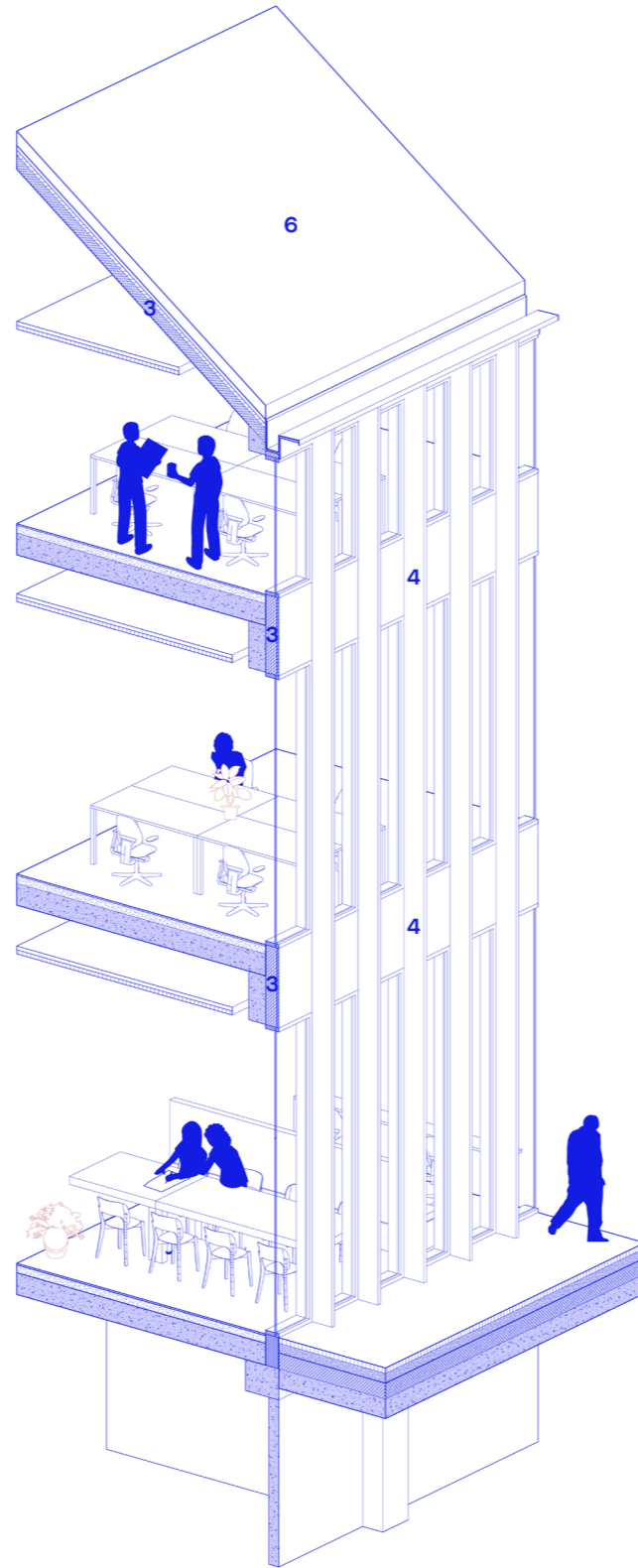
Comment le projet peut-il sublimer les qualités patrimoniales des bâtiments existants tout en clarifiant les flux de circulation ?







Coupe axonométrique - Détail des matériaux - Bâtiment A



Coupe axonométrique - Détail des matériaux - Extensions



6. Ardoises ton naturel



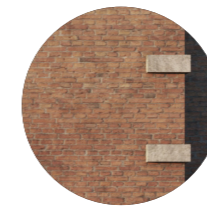
5. Briques ton rouge-brun



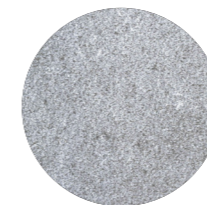
4. Aluminium anodisé ton bronze



3. Laine de roche



2. Briques ton existant



1. Pierre bleue ton naturel

Matérialité

Le choix des matériaux est basé sur leur pérennité et leur performance environnementale (outil TOTEM). Dans la mesure du possible, notamment en fonction des contraintes techniques et d'entretien, nous privilégions les matériaux biosourcés.

Bâtiment A

Nous prévoyons une isolation par l'intérieur avec un isolant en laine minérale, muni d'un pare-vapeur et d'une contre-cloison technique intérieure. Les châssis sont prévus en alu bois en respect du patrimoine et pour optimiser l'entretien. La toiture est isolée (laine de roche) et couverte d'ardoises naturelles.

Le parement extérieur sera sablé, réparé, rejointoyé et hydrofugé pour retrouver son aspect d'origine.

Bâtiments B-C-D

La structure est prévue en béton.

Aux limites du site, l'enveloppe est massive avec un parement en brique. Les châssis sont prévus en alu bois pour s'intégrer aux bâtiments existants.

En intérieur d'îlot, la façade constituée d'un mur rideau en bois avec un capotage en aluminium anodisé qui garantit leur pérennité. Des lamelles verticales extérieures sont également prévues en aluminium anodisé (teinte bronze).

Les toitures sont isolées (laine de roche) et couverte d'ardoises naturelles.

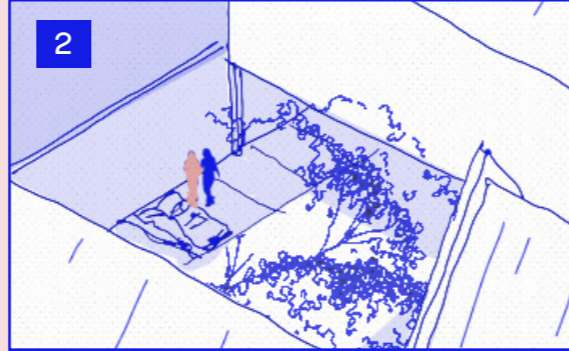
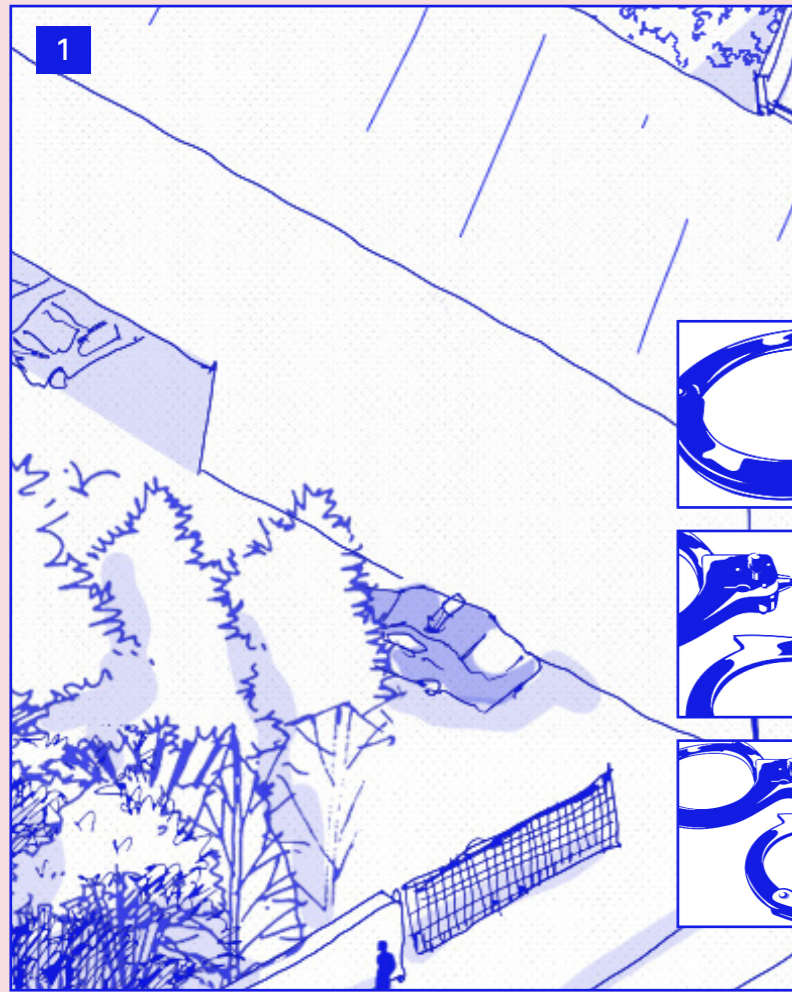
Bâtiment M

Le bâtiment M sera rénové en dernière phase des travaux, après mise en service des bâtiments A à D.

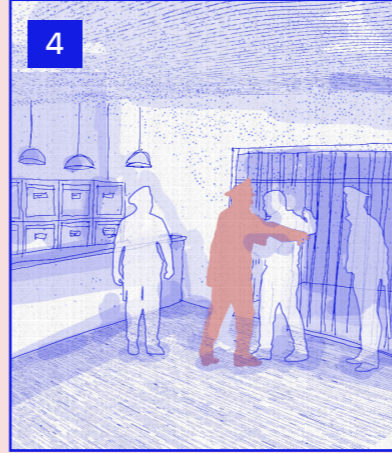
L'enveloppe est massive avec un parement en brique et un soubassement en pierre bleue belge. Les nouveaux châssis sont prévus en alu bois en respect du patrimoine et pour optimiser l'entretien. Si nécessaire, le parement extérieur sera sablé, réparé, rejointoyé et hydrofugé pour retrouver son aspect d'origine.

L'intérieur sera rénové et réaménagé complètement, hors dispatching.

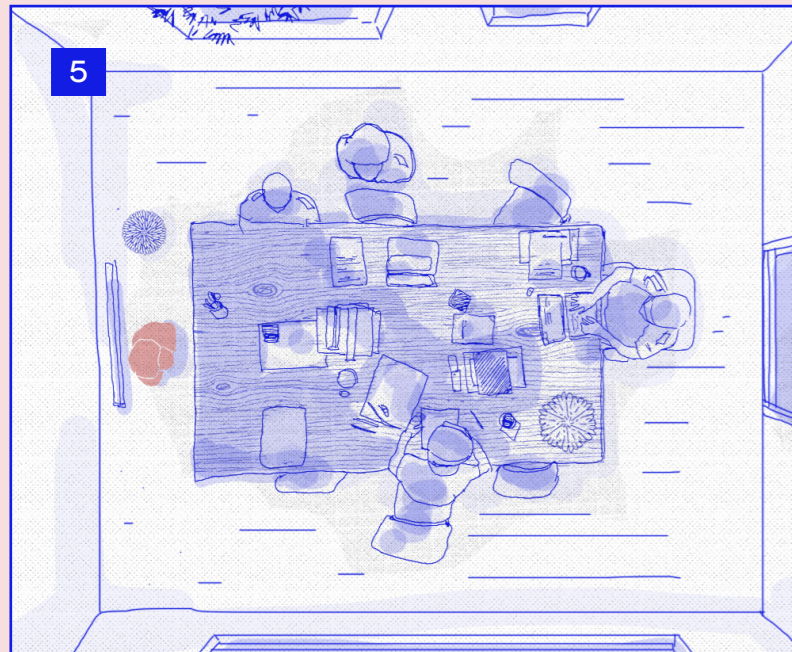
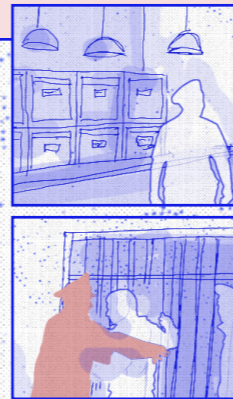
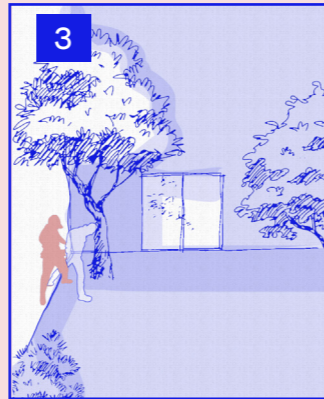
Comment limiter les frais d'exploitation et d'entretien dans une démarche de circularité et de respect de l'environnement ?



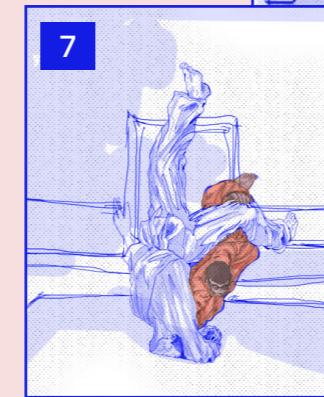
19h00 - L'agent Kevin arrive au commissariat avec un suspect à placer en garde à vue. Il gare son véhicule de Police dans le sas destiné à cet effet, à proximité du bloc cellulaire, où il s'apprête à escorter le suspect jusqu'à sa cellule.



19h10 - Kevin escorte le suspect jusqu'au livescan. À la réception, deux agents sont postés, surveillant les cellules pour toute urgence ou assistance nécessaire.



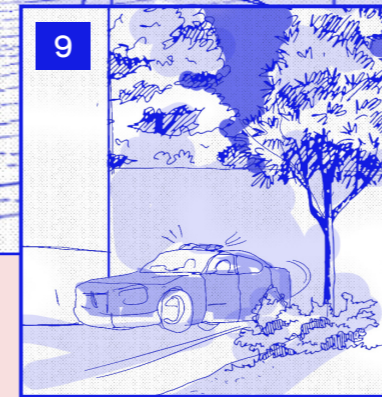
19h30 - Il se retrouve en réunion impromptue avec des collègues dans la salle de briefing. Bien que les réunions tardives ne soient pas habituelles pour lui, il y a une question urgente qui nécessite une discussion.



20h30 - Après une pause-café avec des collègues à la cafétéria voisine, il les rejoint pour un entrainement au dojo sous la belle toiture fraîchement rénovée.



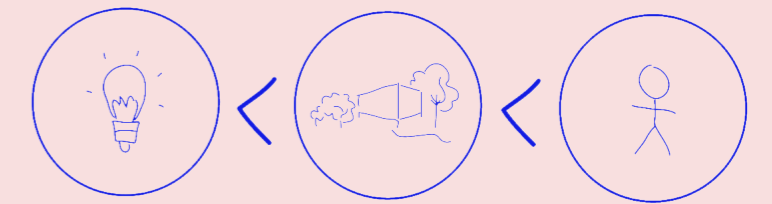
21h00 - Après la séance, il prend une douche et enfle sa tenue de service dans le vestiaire, blaguant avec ses collègues.



21h30 - Il se précipite vers le parking, saute dans sa voiture avec son partenaire et démarre en trombe vers la sortie pour répondre à un appel urgent. La menace pèse sur la ville...

Scenario-based Design

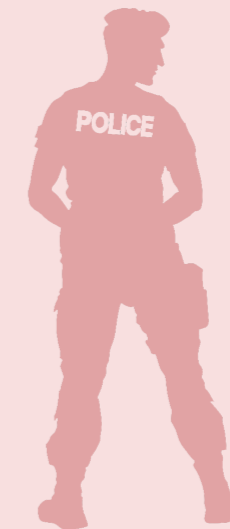
Le Scenario-based Design vise à allier des scénarios réalistes à la narration. Cela nourrit notre approche de la conception centrée sur l'utilisateur. En imaginant comment des utilisateurs comme les agents Kevin et Julie interagissent avec leur environnement bâti dans divers contextes, nous obtenons des informations précieuses sur les besoins et les comportements des utilisateurs. Pour cela, nous avons mené plusieurs entretiens avec des agents de police. Cela a enrichi notre processus de conception via l'élaboration de *storyboards* qui capturent leurs expériences et leurs points de vue. L'intégration de ces informations favorise l'empathie et la relation à l'environnement bâti. Notre projet vise à répondre aux défis et exigences spécifiques des agents de la loi dans le but de faire des choix plus pérennes dans le temps.



PERSONNAGE
utilisateur type
du bâtiment

SCÉNARIO
actions de l'utilisateur
type dans son
environnement de travail

DONNÉES
basé sur des expériences
positives ou négatives
de l'utilisateur



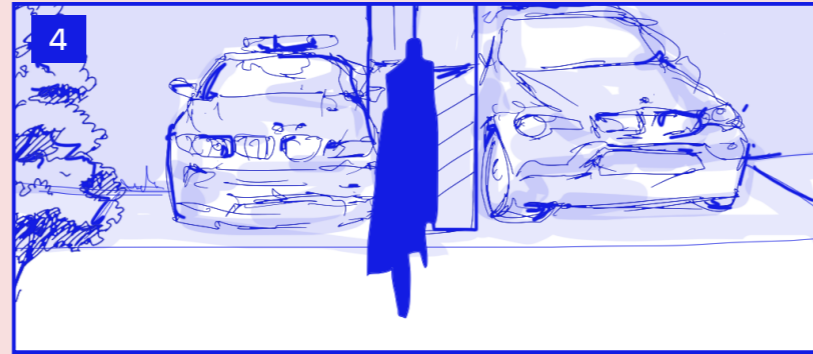
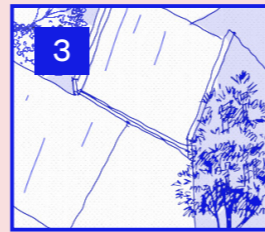
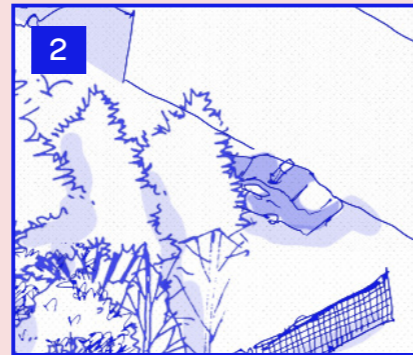
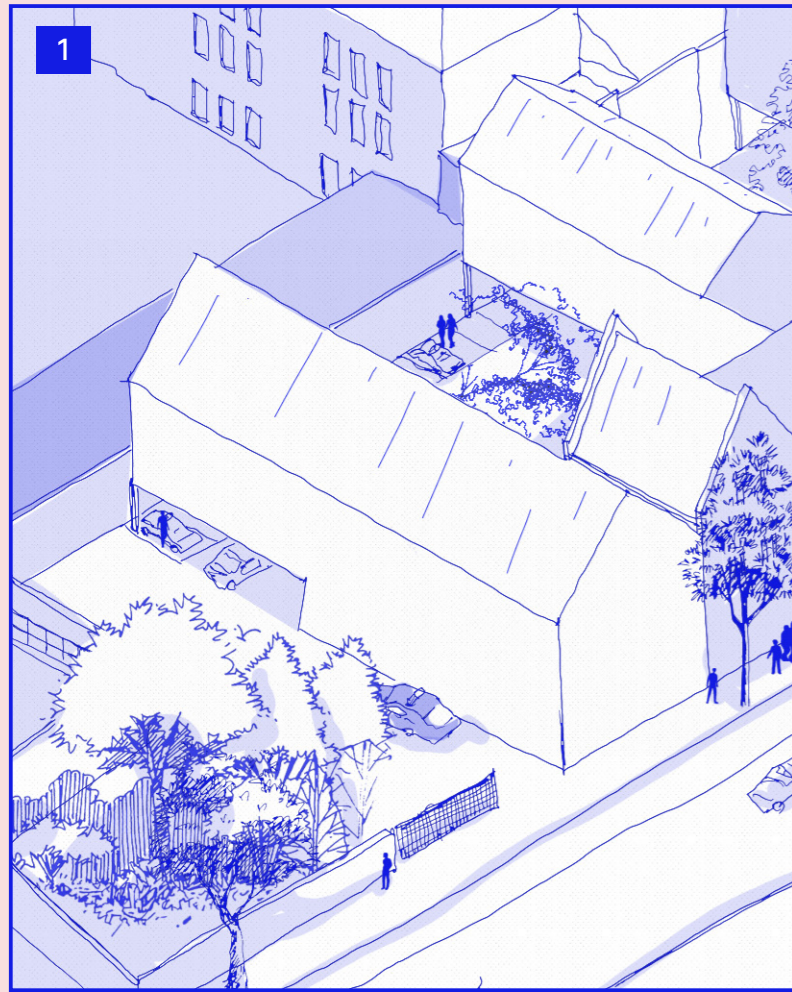
Kevin
Inspecteur de Police

Kevin, un officier qualifié, travaille souvent en service de nuit et met l'accent sur la sécurité et le service. Il valorise le travail d'équipe, la socialisation et la forme physique.

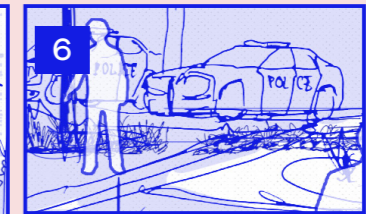
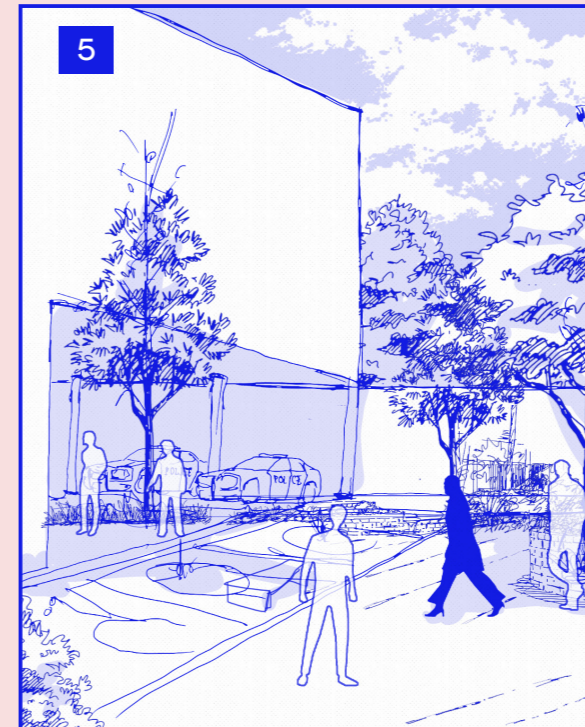


Julie
Inspecteur en chef

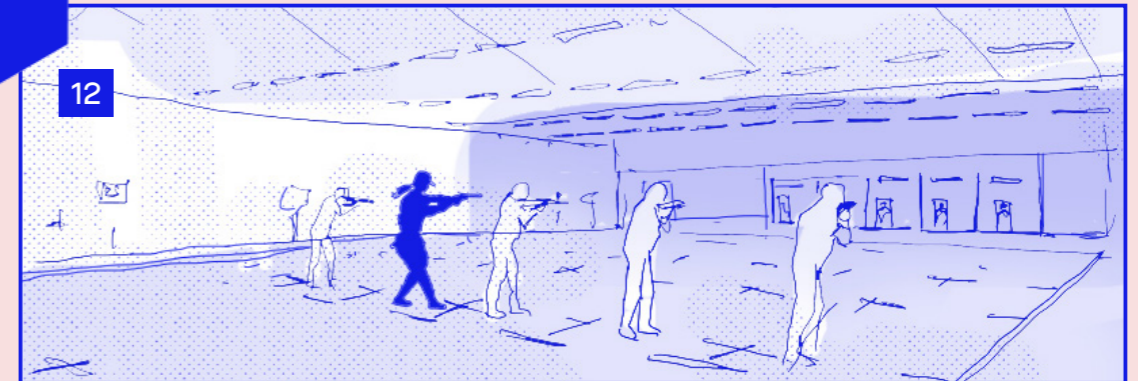
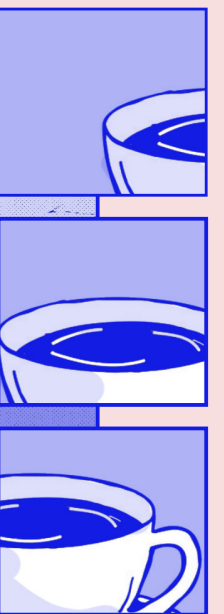
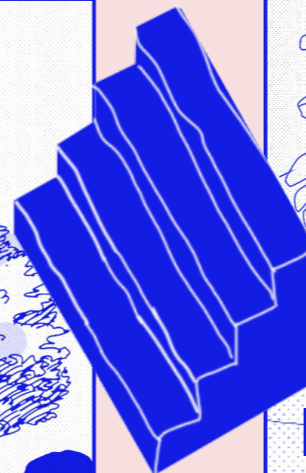
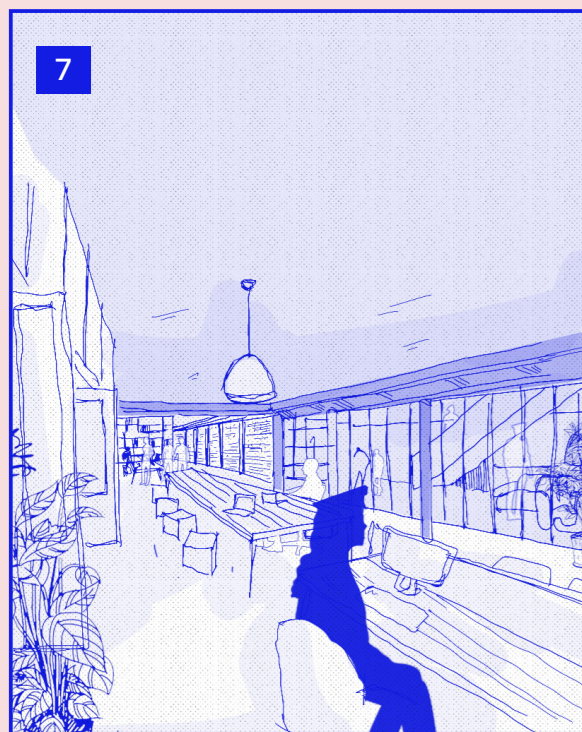
Julie, une leader dans le domaine de l'application de la loi, met l'accent sur la sécurité et l'unité du service. Elle favorise la sécurité, la communication et la paisibilité de la zone de Police.



6h30 - Julie arrive dans le parking du bâtiment et croise certains de ses collègues qui viennent également d'arriver.



6h35 - Elle marche de sa voiture vers son bureau, prenant un moment pour apprécier les espaces et la lumière dans la cour alors qu'elle commence sa journée de travail.



6h30 - 13h00 - Elle arrive dans le nouveau bâtiment, interagit avec quelques collègues en profitant de la vue sur le jardin intérieur, assiste à une réunion de briefing, puis se dirige vers son bureau pour travailler sur des rapports et préparer le reste de la semaine.

13h00 - 16h45 - Elle se rend à la cafétéria pour déjeuner avec un collègue et profiter d'un moment social. Ensuite, avec quatre autres membres de son équipe, elle descend pour un entraînement au stand de tir.

Description du projet

Habitabilité



Qualité fonctionnelle des zones dédiées au personnel et au public

Pour le personnel, nous avons mis en place une série de mesures qui mettront en exergue la qualité spatiale et fonctionnelle du projet, comme par exemple :

- Le bâtiment A devient la pièce centrale : le nouveau couloir de circulation situé côté jardins distribue l'ensemble du complexe. C'est un lieu de passage obligatoire, à tous les niveaux, depuis le bâtiment M jusqu'au bâtiment B.
- La salle de briefing, point de départ de la journée de travail, se situe au 1er étage du bâtiment A, au cœur du complexe.
- Les zones en cul-de-sac sont munies de circulations verticales qui permettent de boucler le réseau de circulation à tous les niveaux.
- Les vestiaires, situés au sous-sol à proximité du parking du personnel, sont regroupés et deviennent des zones de fortes affluences à l'arrivée et au départ du personnel.
- Enfin, le schéma fonctionnel simple du nouveau commissariat de police permet de s'orienter facilement dans les nouveaux bâtiments comme dans les bâtiments rénovés.

Le public accède toujours via l'entrée existante du bâtiment M, valorisant ainsi l'existant. La porte d'entrée du bâtiment ainsi que l'accueil et la salle d'attente seront rénovés pour garantir le confort des visiteurs.



Qualité relationnelles humaines générées par l'architecture

Le projet met en place une série de lieux qui sont autant d'opportunités aux interactions sociales et aux discussions informelles. Le scenario-based design, présenté ici via une bande dessinée, permet de s'imaginer une journée type pour deux profils distincts et les relations que le cadre bâti va générer.

Voici quelques exemples des éléments architecturaux qui vont favoriser les relations humaines :

- Le réfectoire du rez-de-chaussée est bordé de deux jardins intérieurs et devient un espace de vie qualitatif et de regroupement.
- Les jardins intérieurs, directement accessibles depuis tous les départements situés au rez-de-chaussée, offrent des espaces de repos et de contemplation pour les occupants.
- Les coffee corners aux étages sont situés aux intersections entre les bâtiments, facilitant les interactions spontanées.
- Enfin, la salle de sport et le dojo prennent place sous les toits du bâtiment A et deviennent de beaux espaces de rencontre et de bien-être.



Comment habiter en termes de relations humaines, sociales, de confort et bien-être

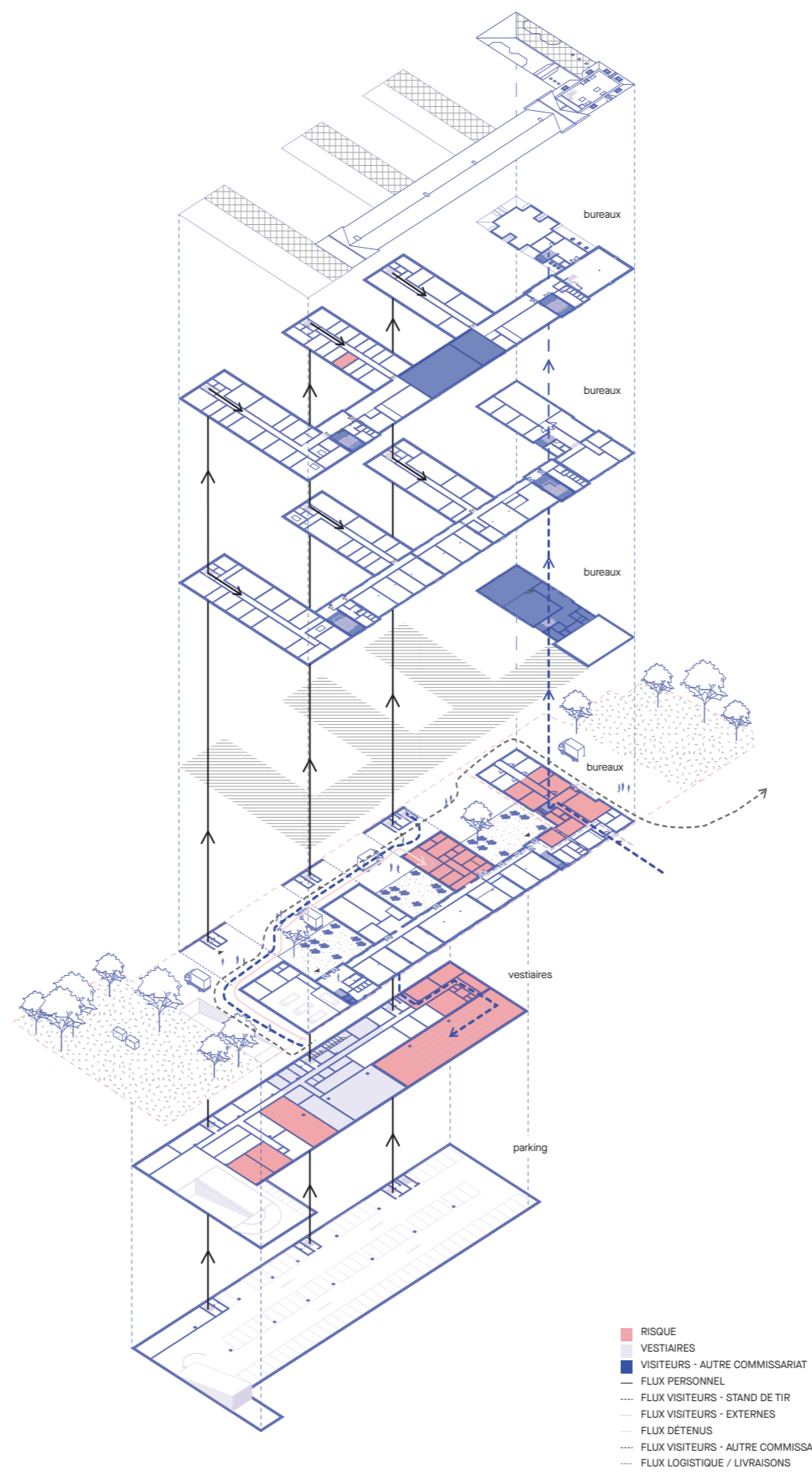
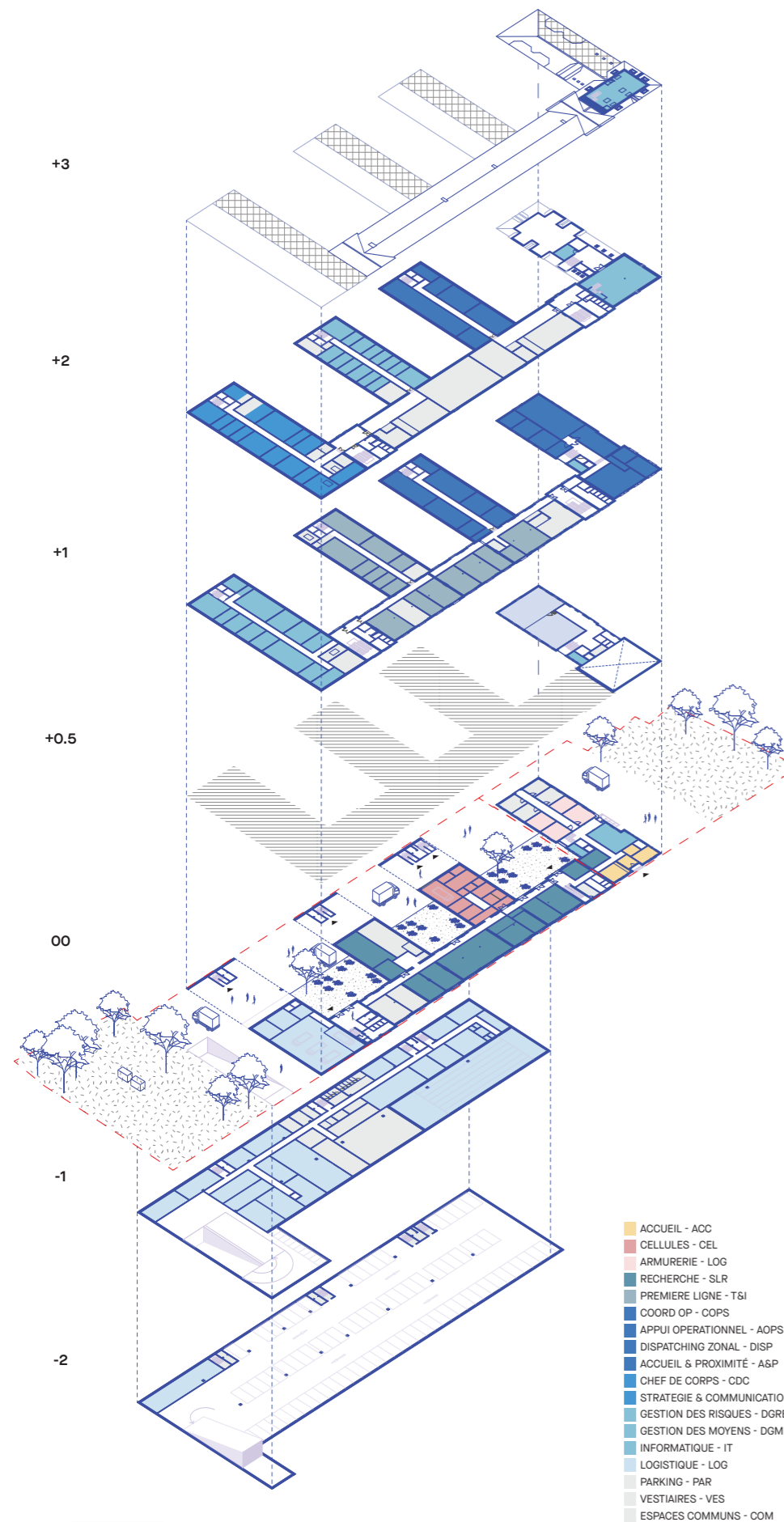
Notre projet met l'accent sur la qualité des relations fonctionnelles, mais aussi sur la qualité du confort thermique et visuel :

- Les bâtiments A et M sont rénovés énergétiquement et sont munis de nouvelles baies vitrées généreuses.
- Les extensions B, C et D sont dimensionnées de manière à garantir le confort visuel et les vues sur les jardins et le ciel.
- La hauteur de dalle à dalle, maintenue sur base du gabarit du bâtiment A, offre des qualités spatiales à tous les niveaux.

Au niveau sensoriel, nous avons mis l'accent sur des matériaux de finition à la fois chauds et résistants aux chocs. Le sol en béton lissé offre sobriété et résistance. Les parois verticales et le mobilier intégré sont habillés de revêtement en bois naturel et de céramique murale de type terracotta. Les plans de travail des kitchenettes sont en granito préfabriqué (terrazzo).



Comment créer des synergies entre les départements et veiller au bien-être des utilisateurs ?



Description des flux

Visiteurs

Le flux des visiteurs est cantonné au rez-de-chaussée des bâtiments M et A. L'accès se fait via l'entrée existante du bâtiment M, où se trouve l'accueil et la salle d'attente. En cas de visite d'un détenu, le visiteur est accompagné jusqu'à la salle Salduz, implantée à l'intersection du bâtiment A et D, à proximité de l'entrée.

Personnel

L'accès principal du personnel se fait via la nouvelle entrée située à côté du bâtiment B. La majorité du personnel vient en voiture et peut se garer au parking en sous-sols. Les vestiaires sont situés à proximité et constitue la première étape de la journée de travail.

Les trois nouveaux noyaux de circulation verticale sont destinés au personnel et permettent la connexion à tous les étages des nouveaux bâtiments. Les noyaux de circulation verticale des bâtiments A et M sont maintenus. Deux nouveaux ascenseurs sont ajoutés pour faciliter les déplacements entre les niveaux.

Logistique

La logistique est située, soit au rez-de-chaussée du bâtiment B (garage), soit au sous-sol (-1). Un monte-charge est prévu spécifiquement pour garantir le flux garantir. Cette option permet de libérer le flux des véhicules opérationnels au rez-de-chaussée.

Sécurisé

Le transfert des détenus est sécurisé via un sas véhicule prévu a cet effet, au rez-de-chaussée du bâtiment D. Aucune interaction avec l'extérieur n'est possible à cet emplacement.

Accessibilité et mobilité

Les accès motorisés (opérationnel, logistique, personnel) sont situés en partie Sud-Ouest du site, à gauche du bâtiment B. Le parking du personnel, accessible via une rampe, est situé au -1 et au -2. Le parking destiné aux véhicules opérationnels est situé au rez-de-chaussée et est accessible via un portail sécurisé. Une entrée/sortie secondaire est prévue côté Nord-Est, à droite du bâtiment M, pour garantir une redondance en cas de panne ou d'obstruction de l'entrée principale.

Sécurité

L'aménagement des fonctions à l'intérieur du nouveau commissariat a été étudié afin de respecter rigoureusement les contraintes de sécurité. Les zones sensibles sont protégées en intérieur d'îlot, notamment via les sas prévus à cet effet.

Confort des utilisateurs et de la population avoisinante

Les accès sont clarifiés et hiérarchisé :

- Ils sont mis à distance de la chassée de Wavre pour limiter la congestion du trafic et l'impact des nuisances sonores pour les riverains.
- Le stand de tir et le parking du personnel sont situés au sous-sol, limitant les nuisances sonores pour les parcelles voisines.
- Il n'y a plus d'accès partagé avec la zone destinée au parc de recyclage.



Niveau 0

Légende (bleu) :

1. Accueil logistique
2. Garage - Atelier véhicules
3. Garage - Bureau
4. Stockage Prévention
5. Noyau de circulation
6. Cellule Fraudes - 1
7. Cellule Fraudes - 2
8. Réfectoire

9. Kitchenette
10. Coffee corner
11. Local de fouille
12. Cellule d'attente
13. Livescan
14. Sas policier
15. Local d'audition
16. Salduz
17. Sas véhiculaire
18. Sas visiteurs / convoqués

19. Cellule Radicalisme
20. Cellule Bande Urbaine
21. Cellule Biens et Personnes
22. Régie SLR
23. Coordination SLR
24. Direction SLR
25. Cellule Stupéfiants - 1
26. Cellule Stupéfiants - 2
27. Local Saisies
28. Local de réflexion

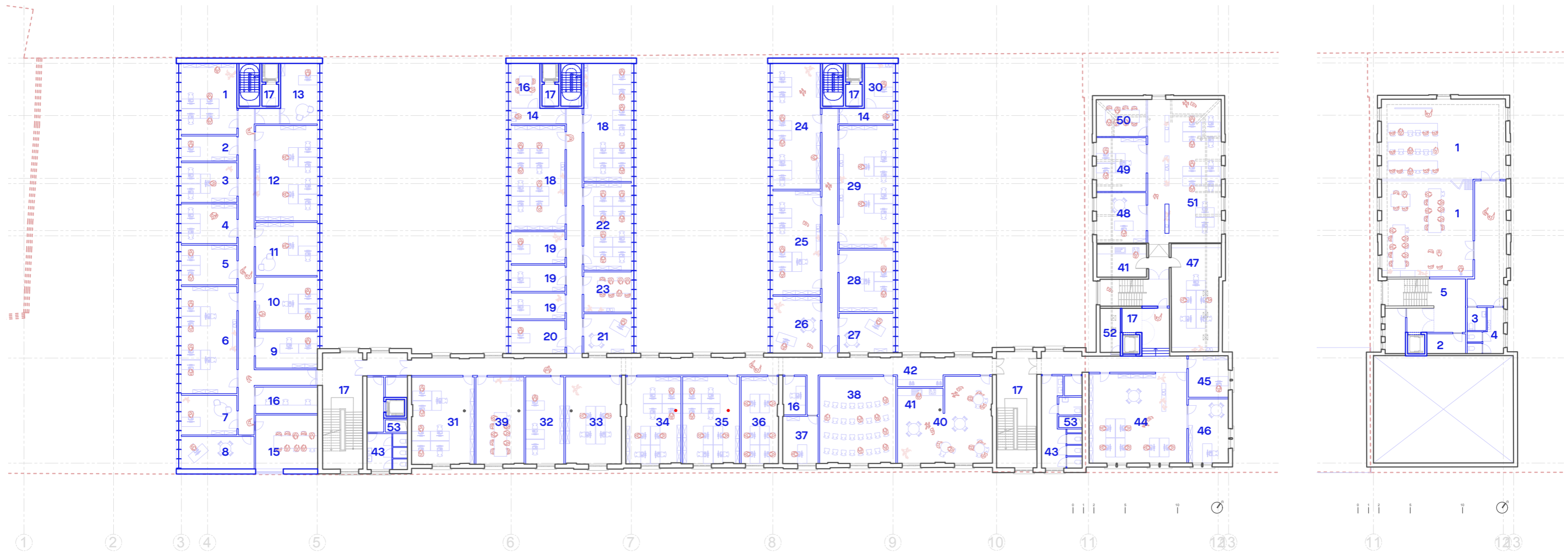
29. Salle de réunion - Moyenne
30. Local soins et allaitement
31. Sanitaires
32. Sas d'accréditation
33. Salle d'attente
34. Local de fouille - Accueil
35. Armurerie - Bureau
36. Armurerie - Stock
37. Armurerie - Accueil
38. Local Saisies

39. Guichet d'accueil
40. Local de repos / détente
41. Chambres collectives
42. Responsable canin
43. Serveur IT
44. Relai IT
45. Sanitaire salle d'attente
46. Monte-charge logistique
47. Trémie technique

Abords

Légende (rose) :

1. Rampe sous-sol
2. Sprinters
3. Camion logistique
4. Véhicules de service
5. Véhicules cellulaires
6. Motos brigade motards
7. VW T6
8. Espace fumeurs
9. Chenil
10. Vélos brigade cycliste



Niveau +1

Légende :

- 1. Service Desk
- 2. Estafette
- 3. Cellule Infrastructure
- 4. Chef Cellule Infrastructure
- 5. Chef Service Ressources Matérielles
- 6. Service Personnel
- 7. Chef Service Personnel
- 8. Direction DGMB
- 9. Marchés publics
- 10. Service Ressources Financières
- 11. Secrétariat Cellule Formation
- 12. Cellule Formation
- 13. Chef Cellule Formation

- 14. Copy Corner
- 15. Salle de réunion - Moyenne
- 16. Local de réflexion
- 17. Noyau de circulation
- 18. Inspecteurs - Rédaction - Intervention
- 19. Officiers - Intervention
- 20. Chef de Service - Intervention
- 21. Direction T&I
- 22. Inspecteurs Principaux - Intervention
- 23. Salle de réunion - Petite
- 24. Gestion Administrative
- 25. Coordination AOPS
- 26. Direction AOPS
- 27. Direction A&P
- 28. Coordination A&P

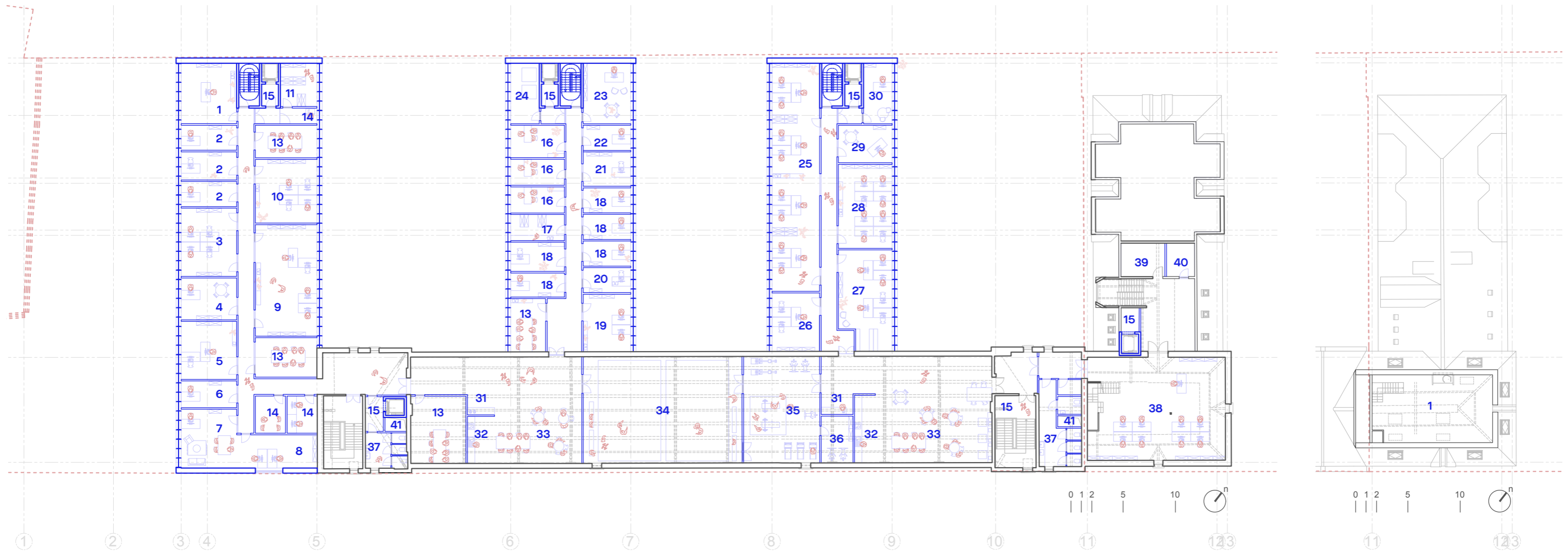
- 29. Enquête Policière d'Office
- 30. Chef Enquête Policière d'Office
- 31. Motards
- 32. Coordination & Planification - Trafic
- 33. Coordination & Planification - Intervention
- 34. Agents de Police - Rédaction - Trafic
- 35. Inspecteurs - Rédaction - Trafic
- 36. Inspecteurs Principaux - Trafic
- 37. Chef de Service - Trafic
- 38. Salle de briefing
- 39. Salle de réunion - Grande
- 40. Réfectoire
- 41. Kitchenette
- 42. Coffee corner
- 43. Sanitaires

- 44. Service de Coordination Opérationnel
- 45. Chef Service de Coordination Opérationnel
- 46. Direction COPS
- 47. Carrefour d'Information Zonal
- 48. Dispatching Zonal - Chef
- 49. Dispatching Zonal - CCTV
- 50. Dispatching Zonal - Centre de Crise
- 51. Dispatching Zonal
- 52. Relai IT
- 53. Trémie technique

Entresol - M

Légende :

- 1. Salle de Formation
- 2. Relai IT
- 3. Local d'entretien
- 4. Sanitaires
- 5. Noyau de circulation



Niveau +2

Légende :

- 1. Prévention
- 2. Cellule Psychologique
- 3. Communication STR
- 4. Direction STR
- 5. Service Interne de Prévention et de Protection au Travail
- 6. Traduction
- 7. Chef de Corps
- 8. Secrétariat zonal
- 9. Stratégie Trafic
- 10. Projets & Analyses Stratégiques
- 11. Stockage Stratégie Trafic

- 12. Copy Corner
- 13. Salle de réunion - Petite
- 14. Local de réflexion
- 15. Noyau de circulation
- 16. Local d'audition discrète
- 17. Archives Service Enquête Interne
- 18. Service Enquête Interne
- 19. Audit
- 20. Discipline
- 21. Chef de Service Enquête Interne
- 22. Secrétariat Direction DGRB
- 23. Direction DGRB
- 24. Local technique

- 25. Cellule d'Orientation des Dossiers
- 26. Service d'Assistance Policière aux Victimes
- 27. Appui technique
- 28. Brigade Cycliste
- 29. Chef Brigade Cycliste
- 30. Gestion dossiers
- 31. Coffee corner
- 32. Kitchenette
- 33. Réfectoire
- 34. Dojo
- 35. Espace d'entrainement polyvalent
- 36. Rangement sport et dojo
- 37. Sanitaires

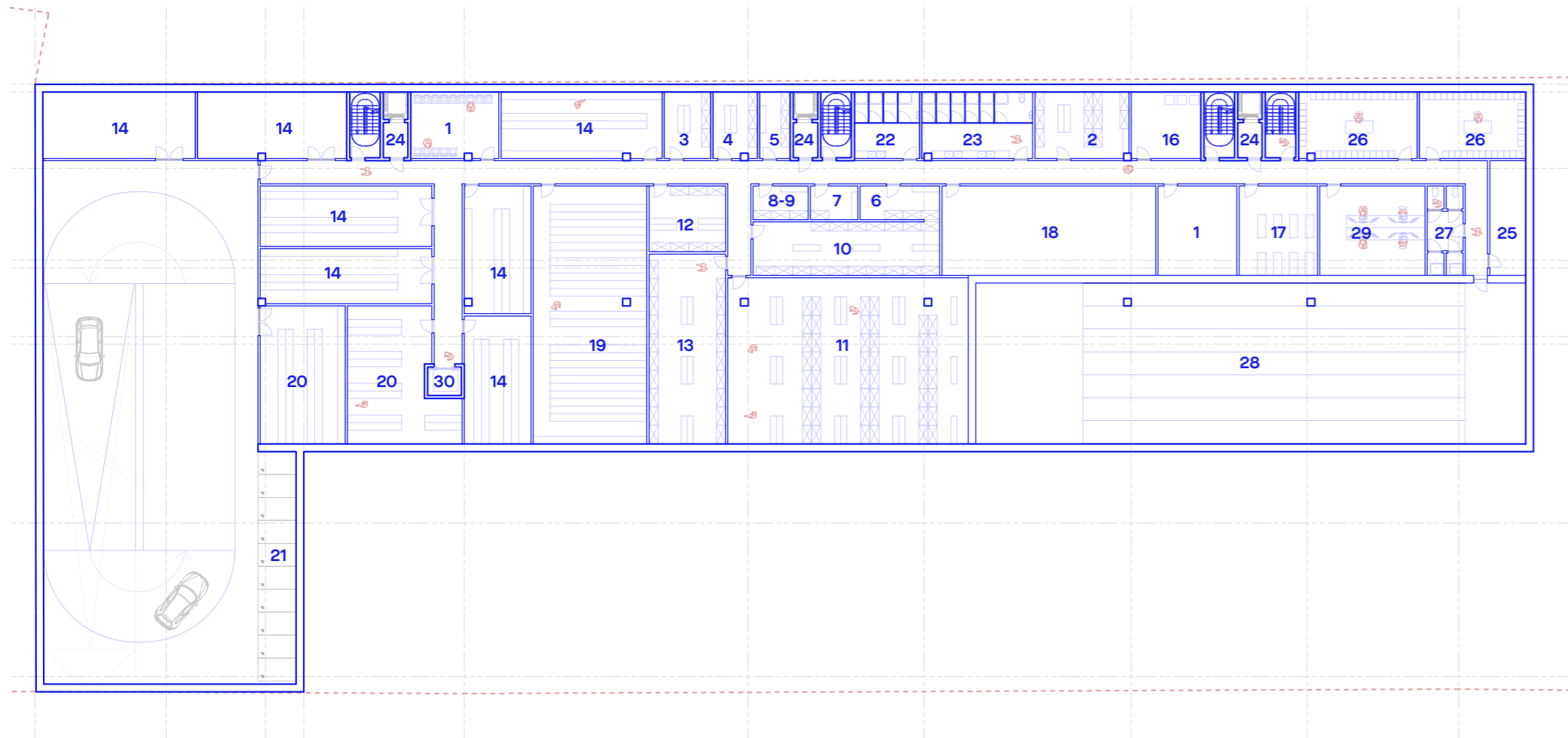
- 38. Service & Chef IT
- 39. Relai IT
- 40. Local d'entretien
- 41. Trémie technique

Niveau +3 - M

Légende :

- 1. Combles





Niveau -1

Légende :

- 1. Comptoir
- 2. Vestiaires - Appui Opérations
- 3. Vestiaires - DGMB
- 4. Vestiaires - Coordination Opérations
- 5. Vestiaires - Stratégie
- 6. Vestiaires - DGRB
- 7. Vestiaires - Chef de Corps
- 8. Vestiaires - COPLAN
- 9. Vestiaires - Proximité
- 10. Vestiaires - Dispatching
- 11. Vestiaires - Intervention
- 12. Vestiaires - Cycliste
- 13. Vestiaires - Trafic
- 14. Stockage
- 15. Local poubelle
- 16. Buanderie
- 17. Séchage
- 18. Magasin
- 19. Greffe zonal
- 20. Archives
- 21. Motos personnels
- 22. Douches Femmes
- 23. Douches Hommes
- 24. Noyau de circulation
- 25. Stock - Stand de tir
- 26. Local d'armes
- 27. Sanitaires - Stand de tir
- 28. Stand de tir
- 29. Local radio
- 30. Monte-charge logistique

Niveau -2

Légende :

- 1. Stockage
- 2. Parking du personnel

SOUS-SOL			
niv. -1		niv. -2	
LOG-3-1	comptoir	LOG-3-5	stockage
VES-3-12	vestiaires - appui opérations	PAR	véhicules personnels & PMR
VES-3-9	vestiaires - DGMB		noyau de circulation
VES-3-8	vestiaires - coordination opérations		
VES-3-7	vestiaires - stratégie		
VES-3-3	vestiaires - DGRB		
VES-3-4	vestiaires - chef de corps		
VES-3-10	vestiaires - COPLAN		
VES-3-11	vestiaires - proximité		
VES-3-5	vestiaires - dispatching		
VES-3-1	vestiaires - intervention		
VES-3-6	vestiaires - cycliste		
VES-3-2	vestiaires - trafic		
LOG-3-5	stockage		
LOG-2-12	local poubelle		
LOG-3-4	buanderie		
LOG-3-3	séchage		
LOG-3-2	magasin		
LOG-4-8	greffe zonal		
LOG-4-7	archives		
PAR	parking		
VES-3-15	douches femmes		
VES-3-14	douches hommes		
LOG-4-18	stockage stand de tir		
LOG-4-17	local d'armes		
LOG-4-17	local d'armes		
LOG-4-18	toilettes stand de tir		
LOG-4-18	stand de tir		
LOG-4-16	local radio		
	noyau de circulation		
2386,57		2660,37	
TOTAL SOUS-SOL		5046,94	

Tableau des surfaces

Surfaces en sous-sol, par bâtiment et par niveau

Le tableau ci-dessous reprend l'ensemble des locaux et leur surface nette situé en sous-sol.

Nous avons également ajouté les surfaces des zones de circulation et des zones techniques pour arriver à un total brut de construction.

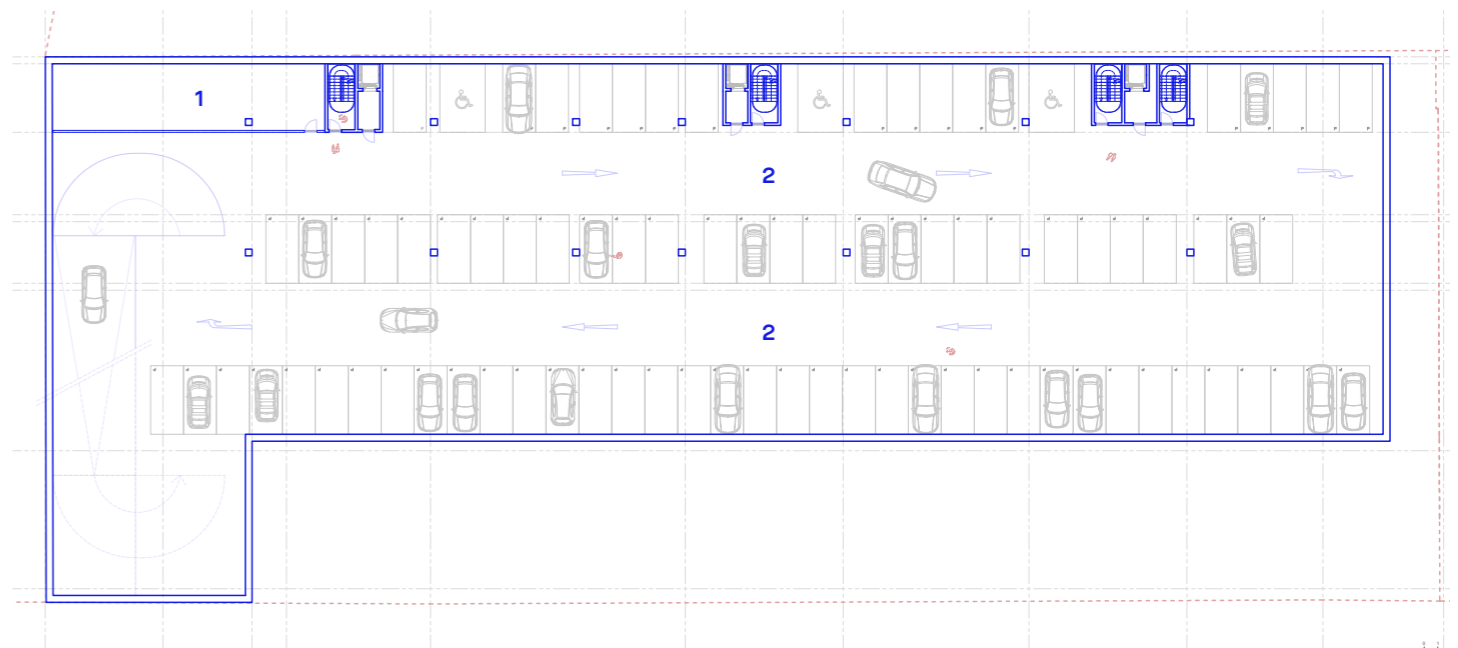


Tableau des surfaces - Sous-sol

