

[FACTSHEET B

M A]

COMMISSARIAT CENTRAL MONTGOMERY

POLITIEBUREAU MONTGOMERY



[FACT SHEET]

COMMISSARIAT CENTRAL MONTGOMERY - POLITIE

La Zone de Police Montgomery est une des six zones de police de la Région Bruxelloise. Elle couvre les territoires des communes d'Etterbeek, de Woluwe-Saint-Pierre et de Woluwe-Saint-Lambert, sur lesquels ses différents services sont répartis. Pour optimiser son fonctionnement, la Zone entend rassembler une série de départements dans un nouveau commissariat central à Etterbeek, dans les bâtiments de l'Avenue de la Force Aérienne. Ces bâtiments étaient à l'origine construits pour l'armée, comme les Casernes Baron de Witte de Haelenet et Gêruzet situées de l'autre côté de la voirie. Bien que l'armée ait quitté les lieux, l'ensemble présente une cohérence architecturale qui témoigne de l'histoire militaire du quartier.

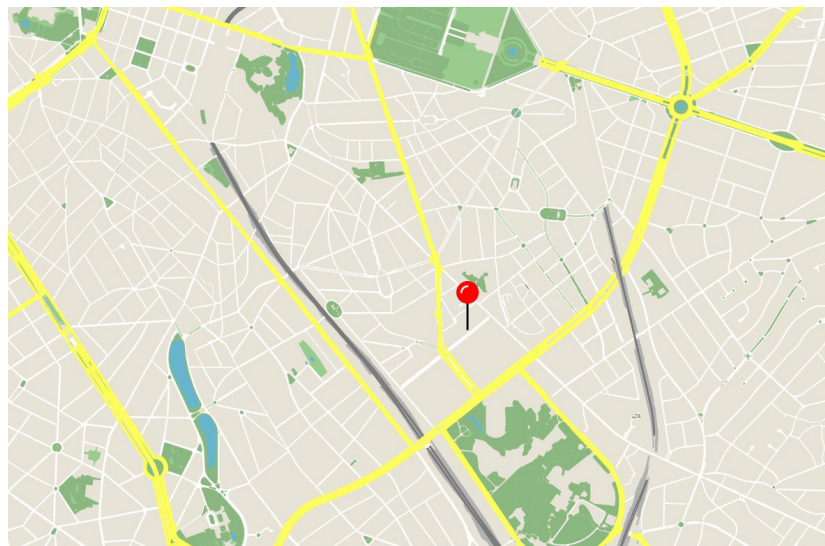
Le nouveau commissariat central se trouvera dans deux bâtiments que la Zone de Police occupe déjà partiellement. Il s'agit d'une part d'un immeuble de bureaux construit dans les années 1980 – celui-ci devra rester partiellement opérationnel durant les travaux – et d'autre part d'un bâtiment qui abritait à l'origine « le service de couchage et d'habillement de l'armée ». La zone de parking située à côté et à l'arrière du bâtiment principal fait aussi partie du périmètre d'intervention. Le nouveau commissariat comptera près de 6.100m² pour les services qui y emménageront, ainsi que 150 emplacements de parking pour les véhicules de service.

La zone de police Montgomery recherche une équipe pluridisciplinaire capable de concevoir un outil de travail fonctionnel et efficace, tout en s'appuyant sur les qualités des éléments déjà présents sur le site, notamment le bâtiment du service d'habillement. Il s'agit d'imaginer un bâtiment qui s'intègre à l'architecture militaire du quartier tout en apportant des plus-values à son environnement, maintenant et pour les prochaines décennies.

Politiezone Montgomery is een van de zes politiezones van het Brussels Gewest. De zone bestrijkt het grondgebied van de gemeenten Etterbeek, Sint-Pieters-Woluwe en Sint-Lambrechts-Woluwe, waarover de verschillende diensten zijn verspreid. Om de werking te optimaliseren wil de zone een aantal diensten samenbrengen in een nieuw centraal commissariaat in Etterbeek, in de gebouwen langs de Luchtmachtlaan. De gebouwen in kwestie werden oorspronkelijk opgetrokken voor het leger, zoals de kazernes Baron de Witte de Haelenet en Gêruzet, aan de overkant van de weg. Hoewel het leger deze locatie heeft verlaten, vertoont het geheel een architecturale samenhang die getuigt van de militaire geschiedenis van de wijk.

Het nieuwe centrale commissariaat zal gevestigd worden in de twee gebouwen die de politie nu al deels in gebruik heeft. Het gaat enerzijds om een kantoorgebouw dat gebouwd is in de jaren 1980 en tijdens de werken gedeeltelijk operationeel moet blijven, en anderzijds om een gebouw waarin oorspronkelijk de 'slaap- en kledingdienst van het leger' was ondergebracht. Het parkeerterrein naast en achter het hoofdgebouw maakt eveneens deel uit van het project. Het nieuwe commissariaat zal bijna 6100 m² aan ruimte bieden voor de diensten die er hun intrek nemen, en 150 parkeerplaatsen voor dienstvoertuigen tellen.

Politiezone Montgomery is op zoek naar een multidisciplinair team dat een functioneel en efficiënt geheel ontwerpt en tegelijkertijd voortbouwt op de kwaliteiten van de aanwezige elementen op het terrein, met name het gebouw van de kledingdienst. Het doel bestaat erin een gebouw te ontwerpen dat past in de militaire architectuur van de wijk en tegelijkertijd waarde toevoegt aan de omgeving, nu en in de komende decennia.





[c] Séverin Malaud

Localisation . Locatie

Avenue de la force aérienne 1 - Luchtmachtlaan 1
Etterbeek - 1040

Maître d'ouvrage . Opdrachtgever

Zone de Police Montgomery - Politiezone Montgomery

Procédure . Procedure

Procédure concurrentielle avec négociation
Mededingingsprocedure met onderhandeling

Comité d'avis. Adviescomité

11.03.2024

Lauréat. Laureaat

Stéphane Beel Architects

+Iris

+Ney

+BB

Images in this document are only sketches developed by the design office that will be subject to further discussions and adaptations before the final project's approval. Les images présentées dans ce document sont les esquisses développées par le bureau d'étude, esquisses qui seront sujettes à discussions et adaptations avant l'approbation du projet final. De afbeeldingen die in dit document getoond worden zijn opgemaakt door het studie bureau en zullen nog verder bediscussieerd en aangepast worden alvorens het project definitief wordt goedgekeurd.

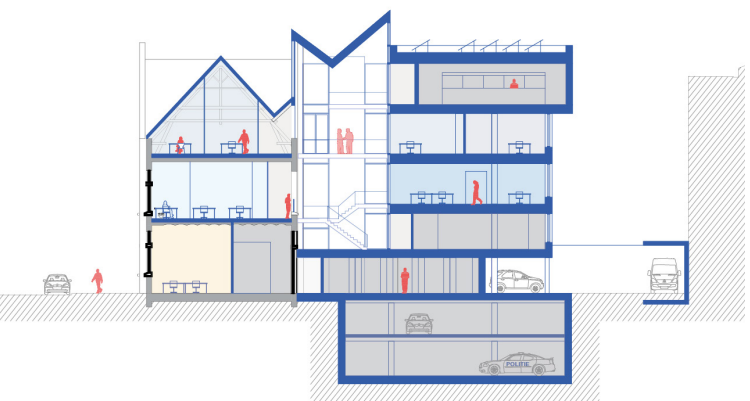
BEEL



Pour offrir un outil de travail performant et confortable à la zone de police, l'équipe de Stéphane Beel adopte une démarche rationnelle, évitant toute expérimentation superflue, mais néanmoins maîtrisée. Le projet qui en découle répond efficacement aux enjeux parfois contradictoires du programme, comme la volonté de valoriser la présence du bâtiment de 1898 dans un commissariat moderne.

Deux stratégies se combinent pour mettre en valeur l'ancien dépôt militaire. La première, simple, consiste à pleinement réinvestir le bâtiment en exploitant ses caractéristiques architecturales et en utilisant au quotidien. Ainsi, les locaux communs et les salles de formation sont judicieusement positionnés dans le bâtiment pour révéler ses qualités aux agent.es de la zone : la toiture, la grande longueur, certaines pièces dans les plus grandes travées. La seconde stratégie consiste à concentrer toutes les nouvelles constructions à l'arrière du terrain, allant même jusqu'à démolir le bâtiment jouxtant l'ancien dépôt militaire, afin de révéler sa présence dans l'espace public et dans le quartier des casernes.

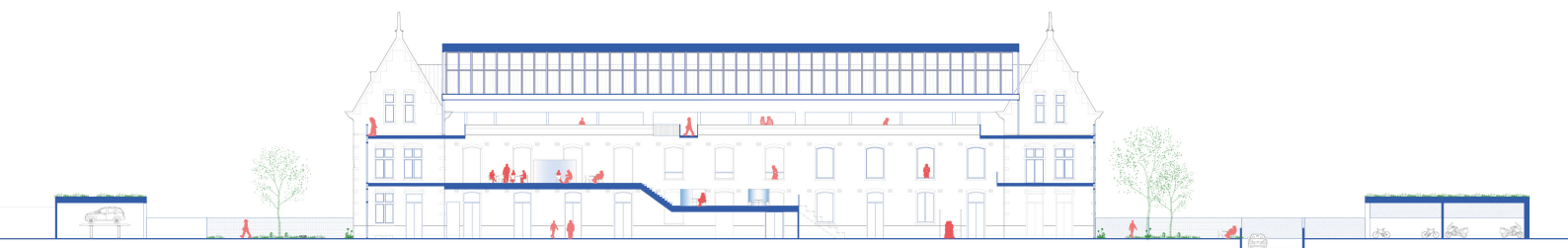
Derrière le bâtiment principal, parallèlement à celui-ci, est construite une nouvelle aile de bureaux. Outre des étages de bureaux modernes et fonctionnels, les éléments les plus particuliers du programme y trouvent leur place, tels que le complexe cellulaire, la zone sportive et le stand de tir. Un atrium lumineux unit les deux ailes du commissariat grâce à des espaces de détente et de convivialité permettant de passer d'une aile à l'autre à chaque étage. Enfin, deux étages de parkings souterrains sous la nouvelle aile accueillent les véhicules du personnel, tandis que les véhicules d'intervention sont garés au rez-de-chaussée, dans une cour arborée, pour être facilement mobilisables.



Het team van Stéphane Beel heeft gekozen voor een doordachte benadering, gericht op het creëren van een performante en comfortabele werkomgeving voor de politiezone. Hierbij worden onnodige experimenten vermeden, terwijl een coherente samenhang wordt gewaarborgd. Het project pakt effectief de soms tegenstrijdige uitdagingen van het programma aan, zoals het versterken van de historische aanwezigheid van het gebouw uit 1898 binnen het moderne politiebureau.

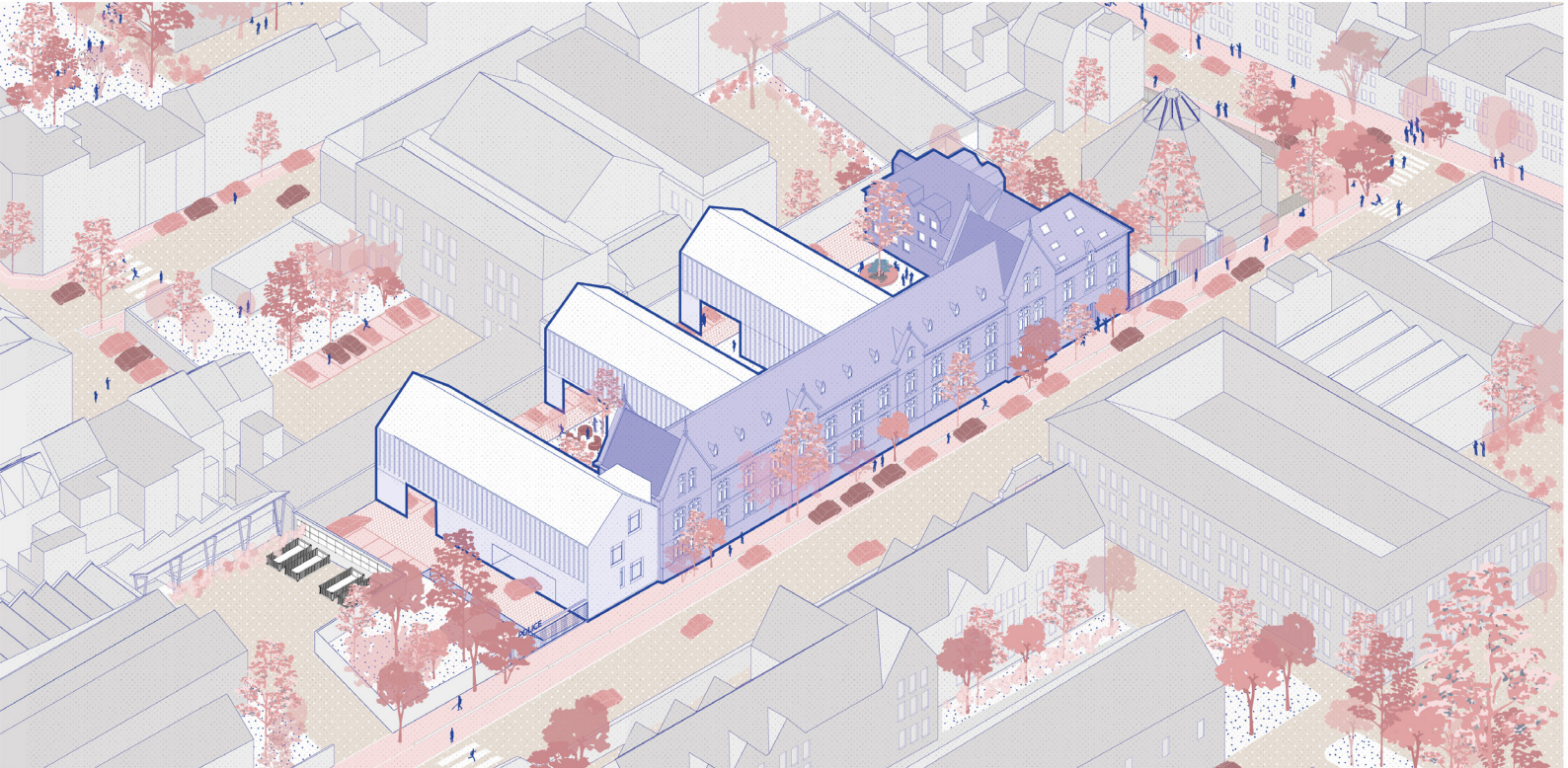
Om het voormalige militaire depot op te waarderen, zijn twee strategieën gecombineerd. De eerste strategie is eenvoudig en bestaat uit de herwaardering van het gebouw, waarbij de architecturale kenmerken optimaal worden benut en in het dagelijks gebruik worden geïntegreerd. De gemeenschappelijke en opleidingsruimten zijn strategisch geplaatst om de kwaliteiten van het gebouw, zoals het dak, de lengte, en specifieke ruimten in de grootste traveeën, te benadrukken voor de politiemedewerkers. De tweede strategie richt zich op het concentreren van alle nieuwe constructies aan de achterzijde van het terrein. Dit omvat de sloop van het gebouw naast het voormalige militaire depot, zodat het historische gebouw zichtbaarder wordt in de openbare ruimte en de kazernewijk.

Achter en parallel aan het hoofdgebouw wordt een nieuwe kantoorvleugel gebouwd. Deze huisvest naast moderne, functionele kantoorruimten ook de meest bijzondere onderdelen van het programma, zoals het cellencomplex, de sportruimte en de schietstand. Een licht atrium verbindt de twee vleugels van het commissariaat en biedt ruimte voor ontspanning en sociale interactie. Bezoekers kunnen op elke verdieping van de ene naar de andere vleugel gaan. Daarnaast zijn er twee verdiepingen met ondergrondse parkeergarages onder de nieuwe vleugel voor voertuigen van het personeel, terwijl de interventievoertuigen bovengronds worden geparkeerd op een binnenplaats met bomen, voor gemakkelijke toegang.



**CANDIDATS
KANDIDATEN**

ARCHIPELAGO + ATAMA



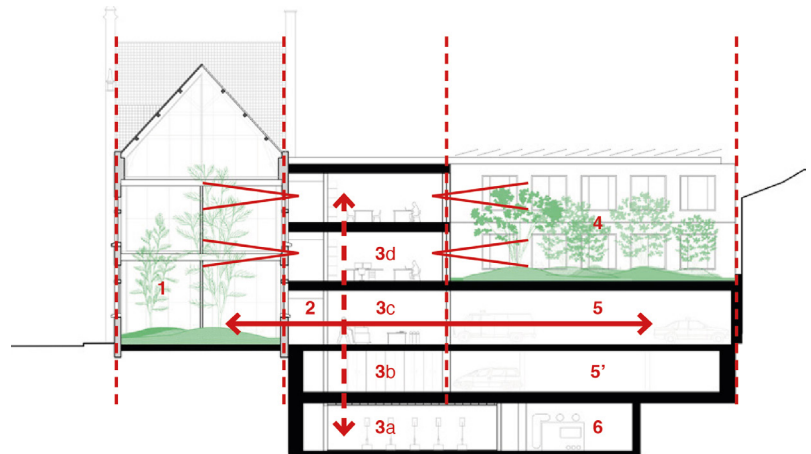
CANDIDATS
KANDIDATEN

ASSAR



**CANDIDATS
KANDIDATEN**

OFFICE KERSTEN GEERS DAVID VAN SEVEREN



Le bouwmeester maître architecte et son équipe ont pour mission de veiller à la qualité de l'espace, en matière d'architecture, mais également en ce qui concerne l'urbanisme et l'espace public sur le territoire de la Région Bruxelles-Capitale. Il s'agit de pousser plus en avant l'ambition à Bruxelles en matière de développement urbain. Le bouwmeester occupe une position indépendante.

De bouwmeester maître architecte en zijn team bewaken de ruimtelijke kwaliteit van nieuwe projecten op het grondgebied van het Brussels Hoofdstedelijk Gewest: niet alleen architectuur, maar ook stedenbouw en openbare ruimte. Het doel is dat Brussel meer ambitie op het gebied van stadsontwikkeling nastreeft. De bouwmeester werkt in een onafhankelijke positie.

The mission of the bouwmeester maître architecte (Chief Architect) and his team is to ensure the quality of urban space, both architecturally and in terms of urban planning and public realm in the Brussels-Capital Region, thus driving forward Brussels' ambitions in urban development. The Chief Architect is working in an independent position.

Contact presse . Perscontact . Press Contact: info@bma.brussels 02 435 43 80

www.bma.brussels