

[FACTSHEET B

M A]

SCHEUTPLANEET - ESPACE VERT
SCHEUTPLANEET - GROENE RUIMTE

[FACT SHEET]

SCHEUTPLANEET - ESPACE VERT | GROENE RUIMTE

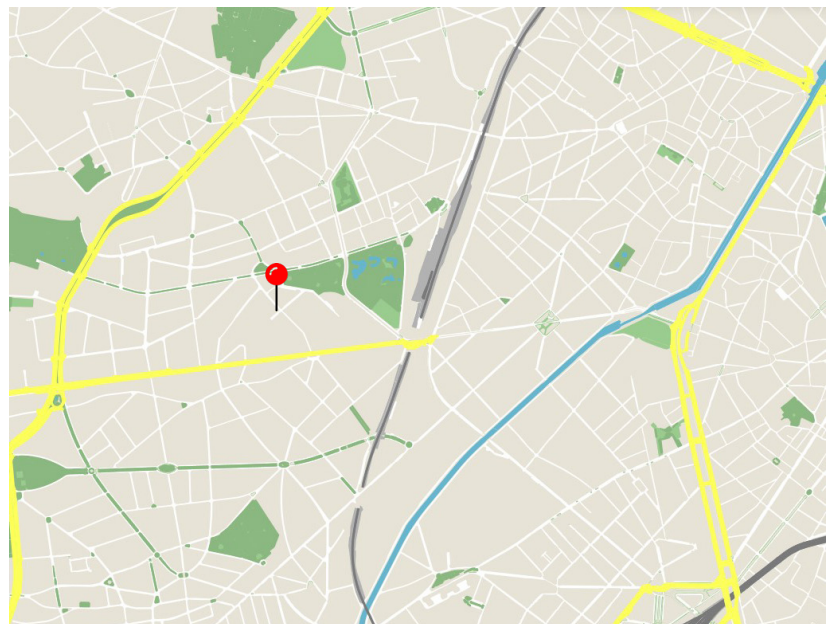
Le projet se situe à Anderlecht, dans un intérieur d'îlot ouvert, coincé entre un petit immeuble de logements du Foyer Anderlechtois, des maisons individuelles et l'arrière de l'école Scheutplaneet. Le terrain se compose principalement de grandes étendues de pelouse bordées de chemins permettant des traversées de l'îlot. Cet espace ouvert actuel manque d'aménagements de qualité et est largement délaissé par les riverains, les grandes pelouses se transforment rapidement en terrain boueux dès les premières pluies.

Ce projet s'inscrit dans le cadre du contrat école Scheutplaneet, mettant en avant les ambitions et les défis pour ce site. L'objectif principal de la mission consiste à aménager un espace vert qui soit à la fois écologique, ludique et participatif. Sur le plan programmatique, le site sera dédié à la protection du biotope, à l'intégration de jeux ludiques et au développement d'un potager. Une priorité est accordée à l'amélioration de la gestion des eaux de pluie pour une meilleure gestion hydraulique locale. La nature étant au cœur de cette initiative, l'accent est mis sur l'optimisation de son écosystème. Le site sera aménagé pour accueillir une variété d'usages, répondant ainsi aux besoins d'un large public. Dans cette optique, la création d'une seconde entrée depuis le parc vers l'école est envisagée. Un processus participatif est attendu tout au long de la mission de projet pour impliquer les différents acteurs dans le processus de transformation du parc. Pour mener à bien cette mission, la commune d'Anderlecht est à la recherche d'une équipe pluridisciplinaire.

Het project bevindt zich in Anderlecht, in het midden van een open bouwblok, ingeklemd tussen een klein woonblok van de Anderlechtse Haard, individuele huizen en de achterzijde van de school Scheutplaneet. Het terrein bestaat voornamelijk uit grote grasvelden met paden die het bouwblok doorkruisen. Deze open ruimte heeft momenteel geen kwaliteitsvolle voorzieningen en de buurtbewoners laten het meestal links liggen. De grote grasvelden veranderen bij de eerste regenval al snel in een modderpoel.

Het project maakt deel uit van het Schoolcontract Scheutplaneet, dat de ambities en uitdagingen voor deze site beschrijft. Het belangrijkste doel van de opdracht is om een groene ruimte te creëren die zowel ecologisch, leuk als participatief is. Wat de programmering betreft, zal de site gericht zijn op de bescherming van de biotoop, de integratie van spelaanleidingen en de ontwikkeling van een moestuin. De prioriteit ligt bij het verbeteren van het regenwaterbeheer voor een goede lokale waterhuishouding. Met de natuur in het hart van dit initiatief ligt de nadruk op het optimaliseren van het ecosysteem. De site zal worden ontwikkeld om plaats te bieden aan verschillende toepassingen, die beantwoorden aan de behoeften van een breed publiek. Daarom zijn er plannen om een tweede ingang van het park naar de school te maken. Gedurende het hele project zal er een participatief proces zijn om de verschillende belanghebbenden te betrekken bij het transformatieproces van het park.

Om deze opdracht uit te voeren, is de gemeente Anderlecht op zoek naar een multidisciplinair team.





© Séverin Malaud

Localisation . Locatie

Rue de la Semence - Zaadstraat

Anderlecht - 1070

Maître d'ouvrage . Opdrachtgever

Commune d'Anderlecht - Gemeente Anderlecht

Procédure . Procedure

Procédure négociée sans publication préalable

Onderhandelingsprocedure zonder voorafgaande bekendmaking

Comité d'avis. Adviescomité

02.05.2024

Lauréat. Laureaat

1010

+ Witteveen+Bos

Images in this document are only sketches developed by the design office that will be subject to further discussions and adaptations before the final project's approval. Les images présentées dans ce document sont les esquisses développées par le bureau d'étude, esquisses qui seront sujettes à discussions et adaptations avant l'approbation du projet final. De afbeeldingen die in dit document getoond worden zijn opgemaakt door het studie bureau en zullen nog verder bediscussieerd en aangepast worden alvorens het project definitief wordt goedgekeurd.

LAURÉAT LAUREAAT

1010 + WITTEVEEN+BOS

Het project van 1010au transformeert de terreinen rond de school tot een dynamische en toegankelijke ruimte. De aanleg van een grote speeltuin activeert het gebied, waardoor de eerder onderbenutte ruimte nieuw leven wordt ingeblazen. Daarnaast wordt een nieuw pad aangelegd, dat de toegang verbetert en de verschillende ingangen van de site met elkaar verbindt. Hierdoor worden de school, de speeltuin en de moestuin op een efficiënte manier verbonden. Het pad zorgt er ook voor een gemakkelijke

Centraal in het project zijn de moestuin en de serre strategisch geplaatst op een deel van het perceel dat tot nu toe weinig gebruikt werd. Deze keuze, gebaseerd op de zoninval, creëert een nieuwe centrale plek op de site die ontmoetingen en uitwisselingen tussen gebruikers bevordert. Voor de ingang van de school is een ruim plein aangelegd, uitgerust met een ronde bank. Dit biedt een ontmoetingsplaats voor kinderen en hun ouders. Een luifel aan de gevel van de school voegt een praktisch en esthetisch element toe, en biedt beschutting aan de leerlingen bij het betreden en verlaten van de school.

Het ontwerp legt de nadruk op zowel veiligheid als spelen. Een kastanjarahouten omheining omsluit de speeltuin, en een uitkijktoren biedt uitzicht op de bomen. De aanplantingen op de site zijn zorgvuldig gekozen om een overgang te creëren tussen de actieve en rustigere zones. De ontwerpers stellen voor om de bodem te bewerken, waarbij de oppervlaktelagen doorlatend worden gemaakt met een mengsel van boomschors en zand, om zo de infiltratie van regenwater te bevorderen. Regenwater is op een speelse manier geïntegreerd, met zichtbare gootjes die uitmonden in een reservoir dat wordt gebruikt voor de irrigatie van de moestuin.

Tot slot werd ook het participatieve proces, dat gedurende het hele project zal doorgaan, bijzonder gewaardeerd. Dit proces zorgt ervoor dat de gebruikers zich gezamenlijk de vernieuwde ruimte kunnen toeëigenen.





Le projet de 1010au transforme l'ensemble du terrain près de l'école en un espace dynamique et accessible. L'activation de la zone passe par la création d'une grande aire de jeux, qui redonne vie à cet espace autrefois sous-utilisé, et par l'aménagement d'un nouveau chemin améliorant l'accès et reliant les différentes entrées du site. L'école, l'aire de jeux et le potager sont ainsi reliés efficacement. Le chemin permet aux personnes à mobilité réduite d'accéder au projet.

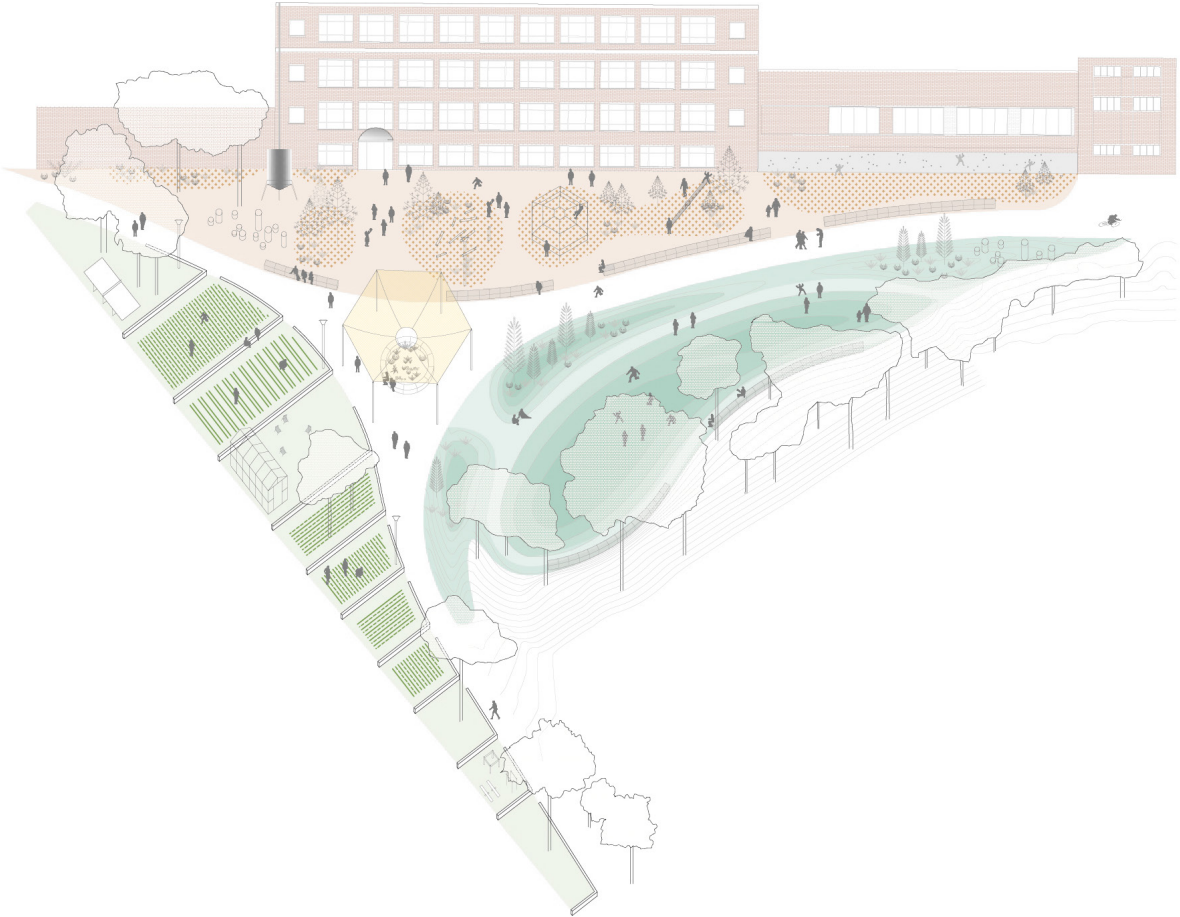
Au cœur de projet, le potager et la serre sont positionnés de manière judicieuse puisqu'ils occupent une partie de la parcelle auparavant peu convoitée. Ce choix guidé notamment par l'ensoleillement crée une nouvelle centralité sur le site, propice à la rencontre et aux échanges entre les usagers. Devant l'entrée de l'école un grand parvis, équipé d'un banc circulaire, a été aménagé. Il offre un espace de rassemblement pour les enfants et leurs parents. Un auvent est placé sur la façade de l'école et ajoute une touche pratique et esthétique, en abritant les élèves à l'entrée et à la sortie.

Le projet met l'accent sur la sécurité et le jeu. Ainsi, une palissade en bois de châtaignier entoure l'aire de jeux et un mirador offrant une vue sur les arbres. Le site est planté soigneusement avec la volonté de créer une transition entre les zones actives et les espaces plus calmes. Les auteurs de projet proposent de travailler les sols pour renforcer l'infiltration des eaux de pluie, en rendant les couches superficielles perméables grâce à un mélange d'écorce et de sable. L'eau de pluie est intégrée de manière ludique, avec des rigoles visibles qui alimentent un réservoir utilisé pour l'arrosage du potager.

Enfin, La proposition décrivant le processus participatif, continu tout au long du projet, a également été très appréciée. Elle assure une appropriation collective de cet espace renouvelé.

CANDIDATS
KANDIDATEN

BIOS + CITYNOVA + FPIC



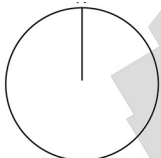
CANDIDATS
KANDIDATEN

LOKUS + CAMPUS



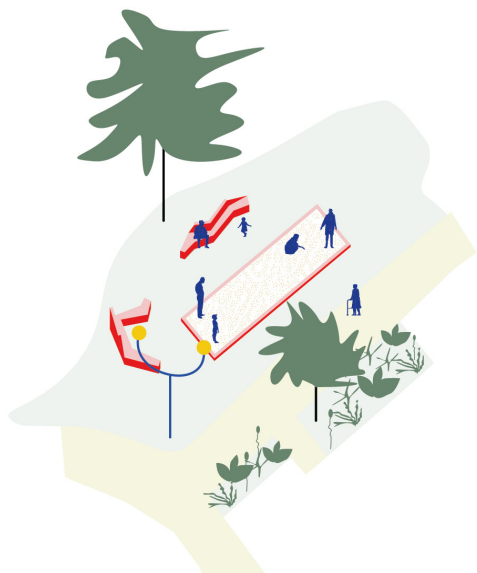
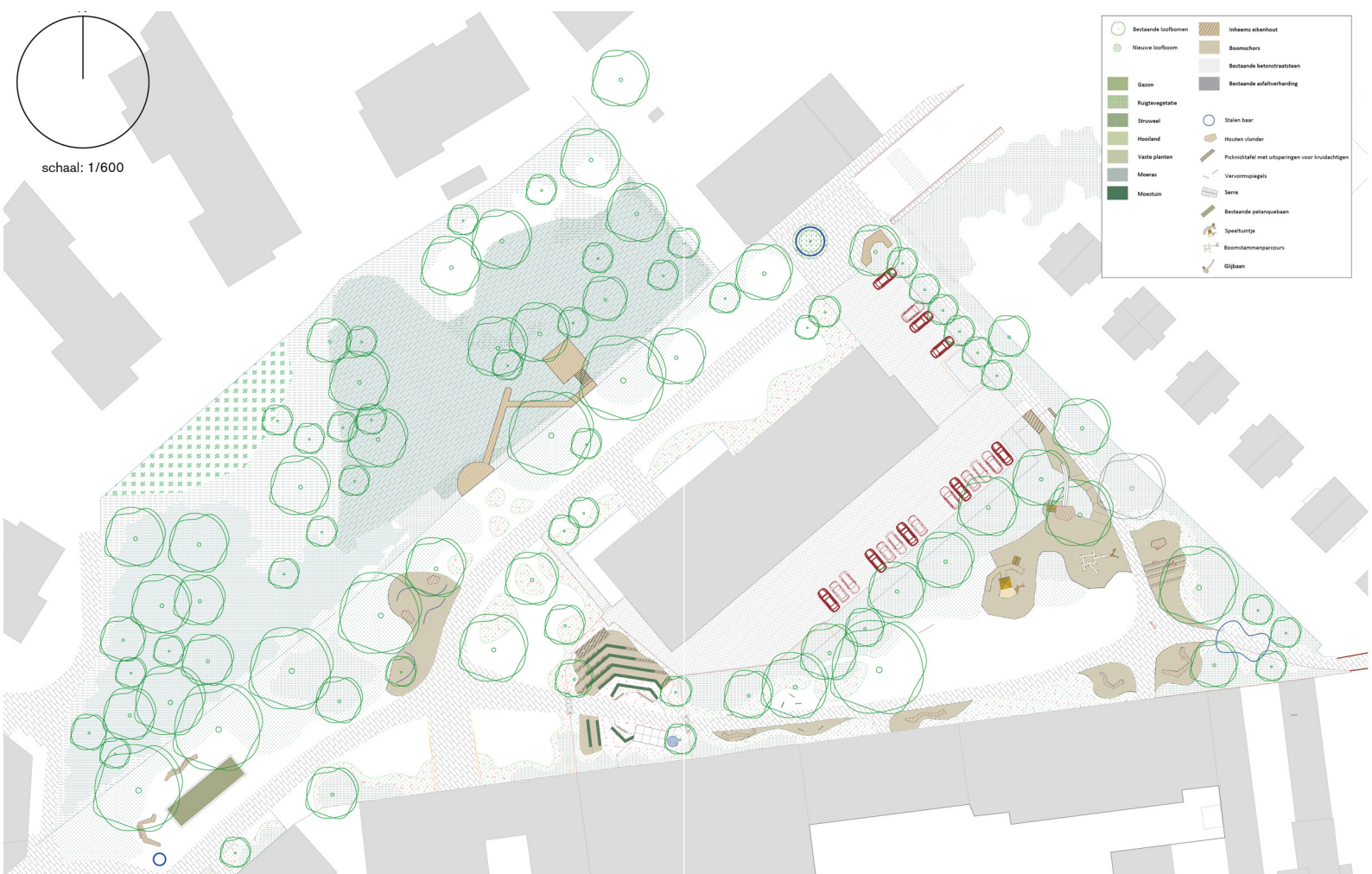
CANDIDATS KANDIDATEN

PLANT EN HOUTGOED



schaal: 1/600

	Bestaande loofbomen		Inheems eikenhout
	Nieuwe loofboom		Beemschors
	Gazon		Bestaande betonstraten
	Ruigvegetatie		Bestaande asfaltverharding
	Stroewel		Stalen baar
	Hooiland		Houten vlinder
	Vaste planten		Picknicktafel met uitparingen voor kruidachtigen
	Moeras		Vervormingsprijzels
	Moestuin		Serre
			Bestaande patanquebaan
			Speelhutje
			Boomstammenparcours
			Glijbaan



Le bouwmeester maître architecte et son équipe ont pour mission de veiller à la qualité de l'espace, en matière d'architecture, mais également en ce qui concerne l'urbanisme et l'espace public sur le territoire de la Région Bruxelles-Capitale. Il s'agit de pousser plus en avant l'ambition à Bruxelles en matière de développement urbain. Le bouwmeester occupe une position indépendante.

De bouwmeester maître architecte en zijn team bewaken de ruimtelijke kwaliteit van nieuwe projecten op het grondgebied van het Brussels Hoofdstedelijk Gewest: niet alleen architectuur, maar ook stedenbouw en openbare ruimte. Het doel is dat Brussel meer ambitie op het gebied van stadsontwikkeling nastreeft. De bouwmeester werkt in een onafhankelijke positie.

The mission of the bouwmeester maître architecte (Chief Architect) and his team is to ensure the quality of urban space, both architecturally and in terms of urban planning and public realm in the Brussels-Capital Region, thus driving forward Brussels' ambitions in urban development. The Chief Architect is working in an independent position.

Contact presse . Perscontact . Press Contact: info@bma.brussels 02 435 43 80

www.bma.brussels

BOUWMEESTERMAITREARCHITECTE