







## Sommaire

Maison de Police	p 1-2
Polmont - Zone de Police Montgomery	p 3-4
La Caserne	p 5-6
Le Nouveau commissariat central	p 7-8
Un socle logistique	p 9-10
Une plateforme dynamique	p 10-11
Des adresses claires	p 11-12
Des plateaux versatiles	p 12-13
Un bâtiment pérenne	p 14-15
	p 16-17

# Maison de Police

Le nouveau bâtiment pour le commissariat de Police Montgomery se conçoit comme une structure **ouverte**. Son assise dans le site crée des zones d'activité distinctes, bien proportionnées et contemporaines au service d'une institution desireuse d'**efficacité**.

Nous concevons un bâtiment compact et durable, une structure simple et efficace dans son fonctionnement qui maximise la lumière naturelle et propose des espaces **confortables** aux forces de polices qui y travailleront.

Le défis hérité des structures existantes est pris comme une valeur ajoutée dans notre proposition – une approche méticuleuse et attentionné qui cherche à remettre l'**héritage** historique au centre de la perception urbaine du projet.

Nous proposons de transformer l'aile de la caserne en une maison commune à l'ensemble des services de police, un espace organisé comme un grand atrium, un paysage partagé et un **hub social**. Il rendra au commissariat une identité claire et un noyau vert.

Les espaces de travail, logistique et de parking s'articulent dans un ensemble bien zonné, ponctué de généreux patios paysagés. Une maison de Police **dynamique** et flexible.







# Zone de Police Montgomery

Le nouveau commissariat de la Zone de Police Montgomery (Etterbeek, Woluwe St. Pierre et St. Lambert) s'inscrit dans un tissu urbain **hétérogène**: la maille résidentielle dense d'Etterbeek d'une part et de l'autre la trame généreuse des casernes de Witte et Gêruzet. Le commissariat y définit une silhouette en dialogue avec ces deux réalités: la **trame** régulière des patios et des ailes de bureaux fait l'écho des maisons mitoyennes résidentielles, tandis qu'une longue surface homogène caractérise la façade côté des casernes – s'offrant comme un grand **cannevas**, une toile de fond qui met en valeur l'aile historique de la caserne.

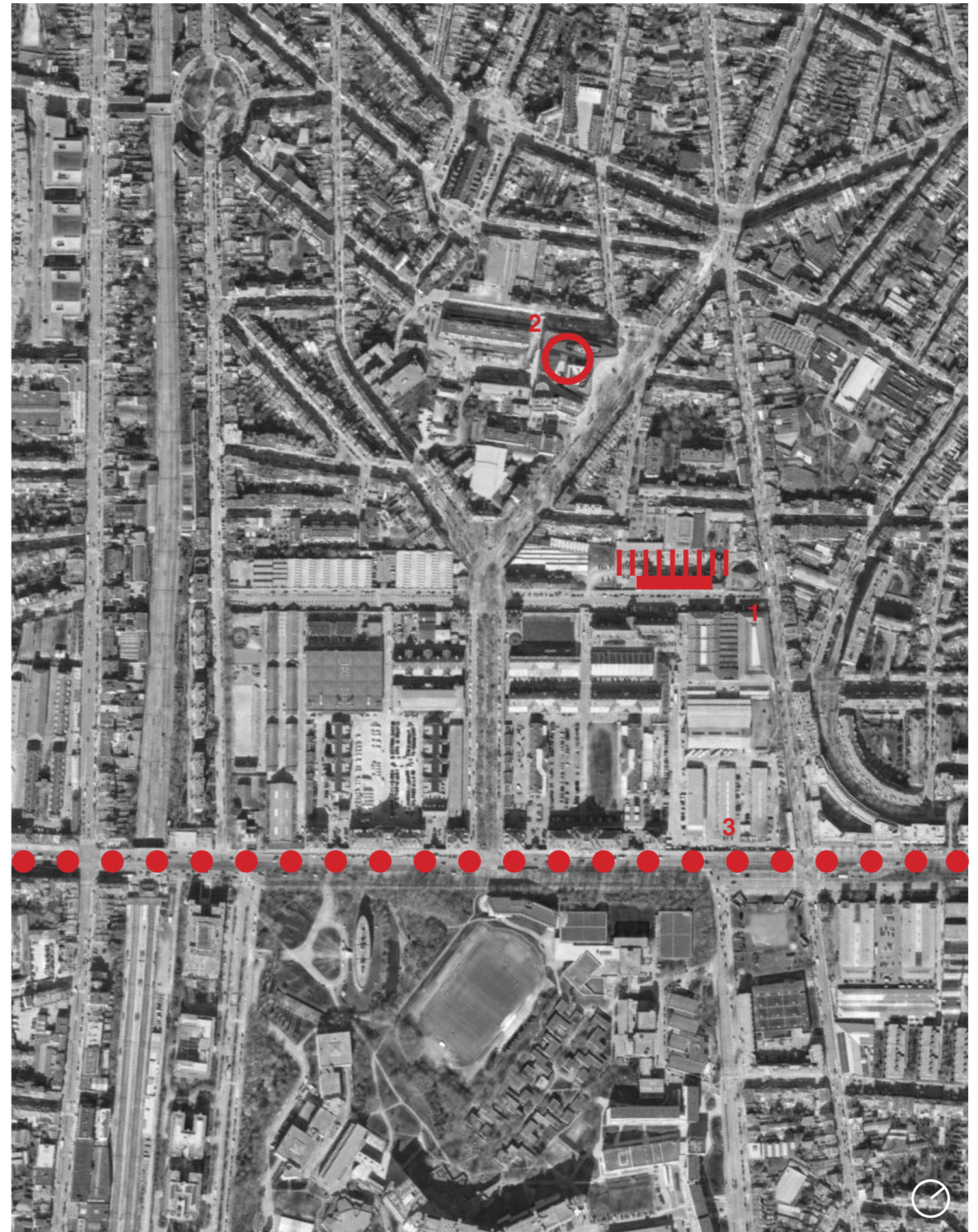
Le site se situe entre la Maison communale d'Etterbeek et le boulevard périphérique au-delà duquel commence le campus de l'ULB, des sites qui ont des **présences** fortes dans le paysage urbain d'Etterbeek et auxquels le commissariat fait un écho à la fois **puissant** dans son échelle et **discret** dans ses attributs architecturaux. Une forteresse déguisée en palais, **une grande maison** pour la Police.

La chaussée de Wavre et l'avenue des Casernes encadrent le tronçon de l'avenue de la force aérienne où se situe le site et sont autant de couloirs de **dessertes** dans la ville empruntés par les véhicules d'intervention et de trafic lors de leurs missions. L'assise du bâtiment sur la rue est conçue entre **deux accès** à vocation distinctes pour l'accueil d'un public restreint d'une part et les dessertes des véhicules policiers et logistiques d'autre. Le nouveau commissariat s'y développe de manière **compacte**, à l'horizontal entre deux univers distincts: une **plinthe** logistique qui va du sous-sol au rez-de-chaussée et des **plateaux** de bureaux polyvalents en +1 et +2.

Il établit un rapport **dynamique** avec les bâtiments existants à la fois dans le zoning des programmes qui s'y trouvent et dans la typologie de ces espaces.

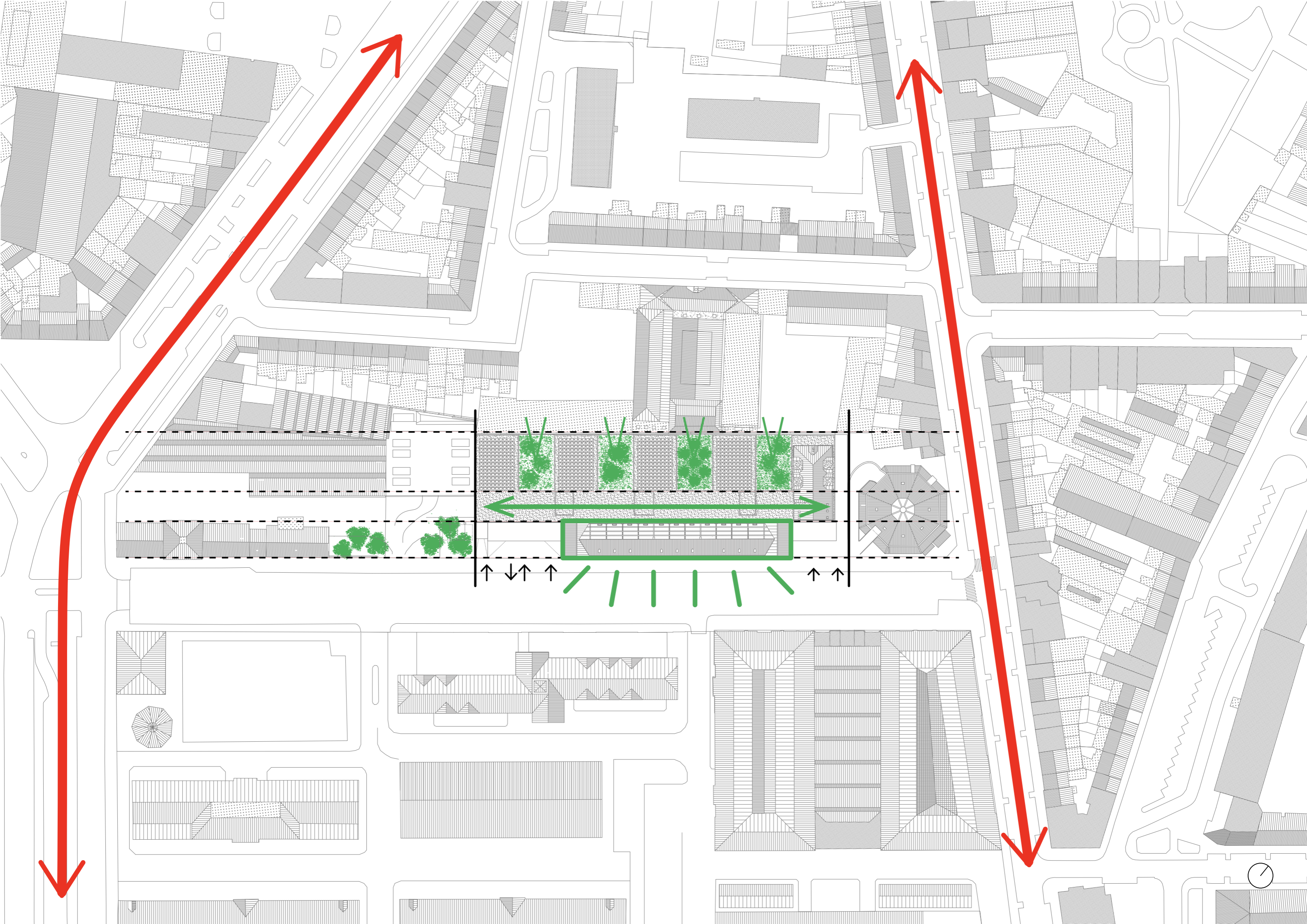


Carte topographique de Bruxelles et environs, M. G. de Wautier – 1810 / BnF Gallica



Situation géographique: 1. site – 2. administration communale – 3. boulevard périphérique







# Caserne(s)

Le site, situé le long de la rue de la Force aérienne, est une extension de la caserne d'Etterbeek 'Major Gêruzet', initialement construite entre **1875** et **1882** par les architectes Félix Pauwels et O. Gerling. Ces casernes appartiennent alors au Ministère de la Défense Nationale et servent au 2<sup>e</sup> régiment de guides.

L'extension des casernes est destinée à la logistique et donc à des **bâtiments utilitaires**. Deux bâtiments similaires sont construits à la fin du XIX<sup>e</sup> siècle par l'architecte Henri Van Dievoet, soit les n°1 et n°33 de la rue de la Force aérienne, de **style éclectique**. Le n°1 se trouve être le bâtiment majeur du site.

A partir de **1914**, la caserne d'Etterbeek 'Major Gêruzet' est utilisée par plusieurs régiments dont les forces aériennes, après guerre jusqu'en 1976, où elle change de ministère et accueille alors la gendarmerie. De nombreux bâtiments **annexes** sont alors construits dans l'alignement de la rue et sur les parcelles attenantes.

Au début des années **1980**, des extensions sont construites au bâtiment de la fin du XIX<sup>e</sup> siècle pour ses nouvelles affectations. Une petite aile administrative «**pastiche**» recopiant les éléments du corps de l'ancien bâtiment est placée dans le prolongement de celui-ci. Une aile perpendiculaire à l'aile précédente est construite côté Wavre, ainsi qu'une grande rotonde octogonale indépendante des autres bâtiments.

Dans les années **2000**, les annexes en intérieur de site sont détruites afin de dégager des espaces de **parkings** pour le commissariat. Plus récemment, la couverture de la toiture a été renouvelée en tuiles sombres.

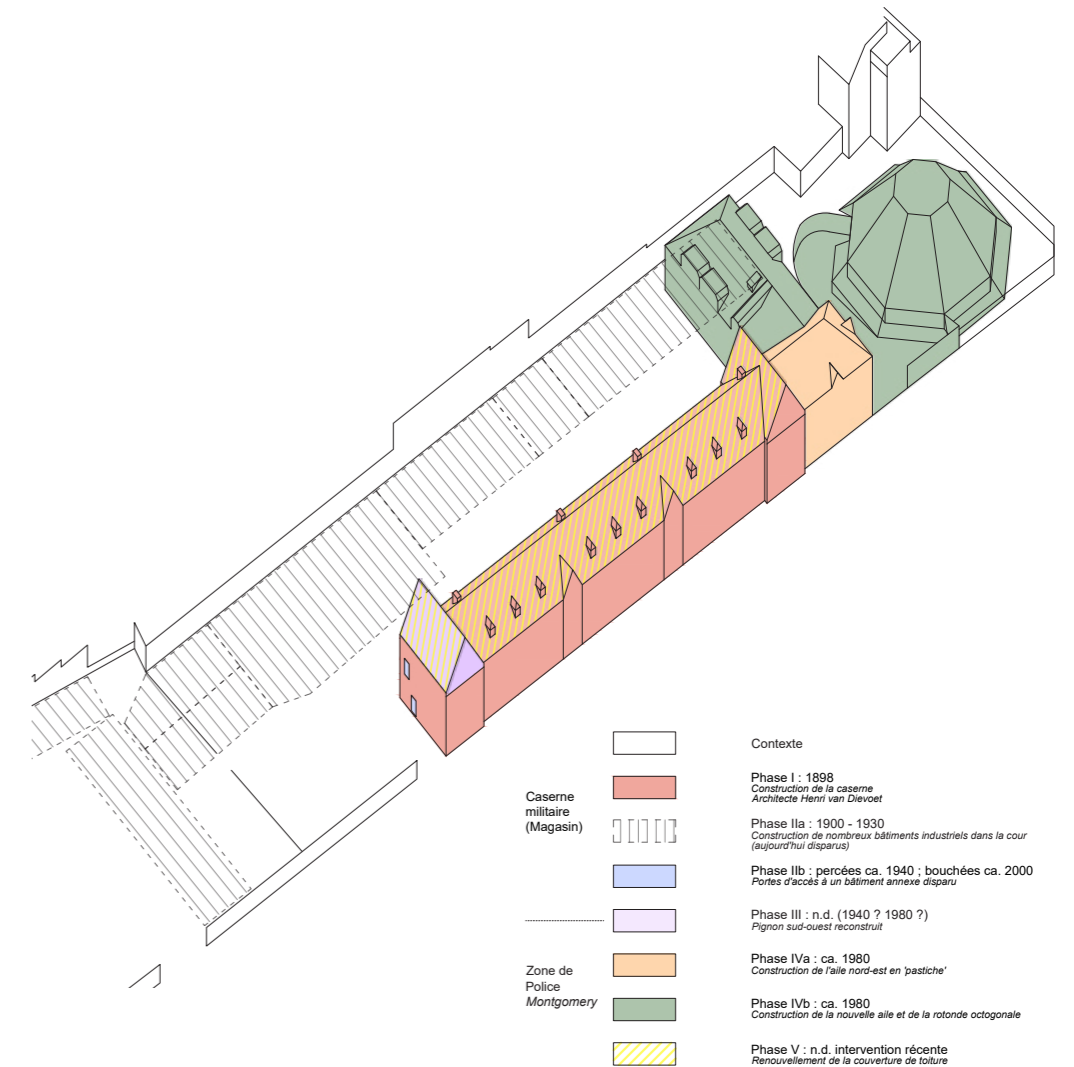
Le bâtiment de style éclectique se compose de **deux pavillons** avec pignons portant les millésimes '1898', reliés par un long corps central de onze travées de fenêtres à croisées. La **corniche** est supportée par une série d'aiseliers portés par un bandeau de pierre ; elle est rompue par deux pignons plus petits. Tous les pignons sont surmontés d'un **pinacle central**. La bâtière principale dispose d'une série de lucarnes couvertes de zinc et alignées sur les travées.

Le bâtiment est construit en briques, en pierres bleues et était à l'origine couvert d'ardoises, aujourd'hui remplacées par de la **tuile**.

La fonction originelle du bâtiment était le **stockage**, il s'agissait du «magasin pour le service du couchage et d'habillement de l'armée». Il se caractérise donc par de **grands et hauts espaces** recoupés de murs de refends, cette structure interne toujours présente est typique de la typologie militaire.

La plupart des éléments qui caractérisent l'architecture utilitaire et militaire du bâtiment sont d'origine, dont la **sobriété** des façades avec fenêtres à croisées, les **intérieurs réguliers** avec les colonnettes métallique, les poutrelles, les voussettes, la charpente, la structure du toit avec les voliges, etc. On remarque que les pignons du pavillon sud-ouest ont été **reconstruits**. Il est difficile de comprendre à quelle date, mais cela semble avoir respecté l'architecture ancienne.

Le bâtiment gagnerait à retrouver sa **proéminence historique**, déforcée par la présence du bâtiment «**pastiche**» des années 1980 qui brise sa symétrie et sa rigueur militaire.



Orthophoto-plan de l'annexe de la caserne d'Etterbeek, 1930-1935 / Urban.brussels/Brugis.be, IGN.







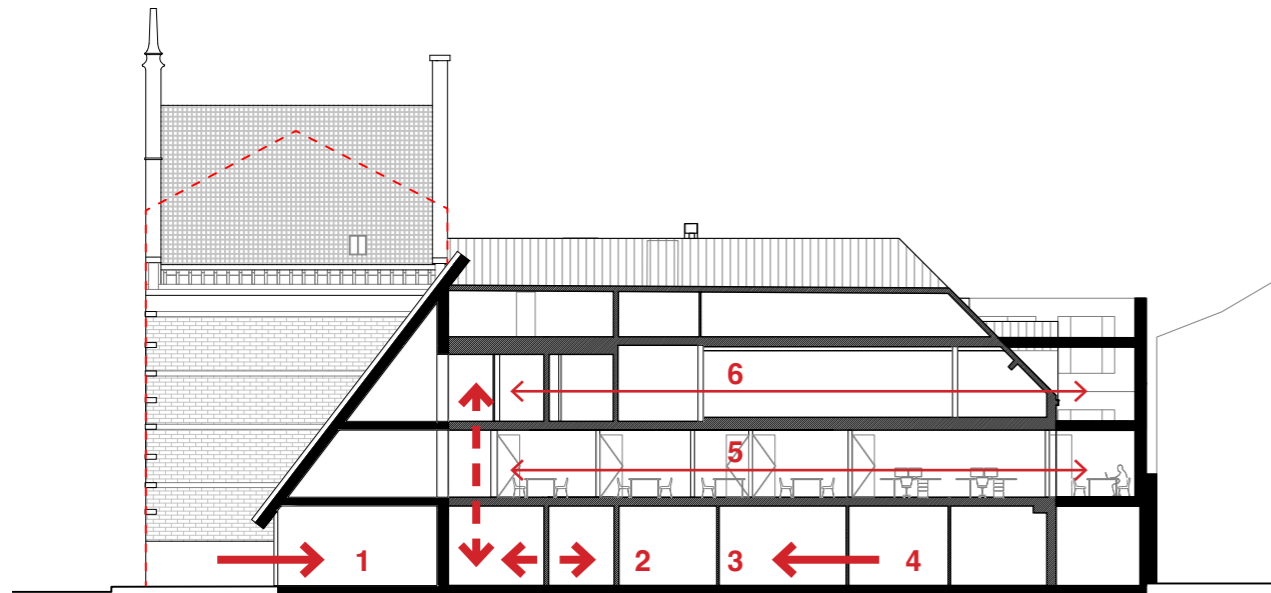
# Le Nouveau Commissariat Central

Notre intervention cherche à rendre extrêmement lisible le caractère **historique** de la caserne en la remettant au centre de la perception urbaine du site. Dans la continuité de notre analyse du patrimoine, il est apparu essentiel de retourner l'aile existante à sa **symmétrie** originelle. Nous proposons de découper le bloc M et de ne conserver que le volume sur l'arrière de sorte à maintenir le fonctionnement du dispatch pendant toute la durée des travaux. Il en résulte deux **parvis**, de part et d'autre des pignons de l'aile historique qui ancrent les adresses du nouveau bâtiment sur la rue.

Le nouveau bâtiment se déploie sur toute la longueur disponible de la parcelle en ménageant des retraits adéquats au développement futur des **mitoyens**: côté Wavre, un passage de 3m de large permet l'accès aux véhicules cellulaires; au sud, la façade tient la limite de propriété et un retrait des façades de bureau empêche toute vue directe sur le parc à containers.

Le bâtiment se déploie suivant trois principes typologiques:

1. scindé entre un **socle logistique** et des **plateaux** de bureaux,
2. comme un gradient programmatique en trois **bandes parallèles**: l'atrium aménagé dans l'aile historique regroupe tous les espaces communs du commissariat (réfectoires, formation, dojo), une bande d'espaces supportant les activités de chaque niveau et entrecoupée des petits atriums contenant les circulations verticales tient le couloir de desserte principal qui longe l'aile existante
3. comme une **trame** de plateaux polyvalents et de patios généreux,



## Maison de la Police

- |   |                             |   |                 |
|---|-----------------------------|---|-----------------|
| 1 | sas accréditation (accueil) | 5 | recherche (SLR) |
| 2 | locaux d'audition           | 6 | dispatch zonal  |
| 3 | cellules                    |   |                 |
| 4 | sas véhiculaire             |   |                 |





### Tableaux vivants

La nouvelle aile est très généreuse en apport de lumière naturelle et en espaces verts. Nous offrons à chaque espace de travail une **vue** sur un jardin.

Ce sont des **toitures vertes** semi-intensives. Chaque jardin a des vivaces, des bulbes, des couvre-sols, des arbustes ou des arbres de taille modérée spécifiques.

Les compositions botaniques vont guider et **orienter** les utilisateurs de chaque patio et participe ainsi à la **lisibilité** du projet en intériorisant les qualités environnementales, parfaitement en lien avec la discrétion du programme.

Les 4 jardins sont des **tableaux vivants**. Leur qualité contemplative prime sur leur utilisation. L'ouverture des fenêtres permet d'y ressentir le **calme** de la nature jusqu'au poste de travail.

### Une trame généreuse

Les fonctions spécifiques du **commissariat** sont regroupées dans le nouveau bâtiment et conservées le cas échéant dans le bloc M.

Sa typologie fonctionnelle organise la programmation dans des **ailes parallèles** entrecoupée de jardins contemplatifs. Comme les cinq doigts d'une **main**, ces ailes articulent l'ensemble des **départements** de la Police en y ménageant des liens directs et **dynamiques**.

### Des pignons avenants

Le nouveau bâtiment (et les bâtiments existants par ailleurs) entretiennent des liens tennus avec leurs voisins immédiat. De nombreux projets sous-tendent l'avènement du nouveau commissariat, dont le redéveloppement des parcelles côté **Wavre** et la création d'un **parc container** sur le bout S-O de la parcelle.

Notre bâtiment s'y inscrit de manière méticuleuse en ménageant des **retraits** adéquats aux volumétries futures.

Ses façade s'y établissent avec beaucoup de **sobriété** et une modénature **calme** à l'échelle du voisinage immédiat.

### L'accès véhiculaire

Tous les flux véhiculaires entrant sur le site transitent par ce **parvis**. Les flux y sont répartis en bande fonctionnelles:

- une **rampe** donne accès au parking personnel situé au -01
- l'espace central donne accès au **parking de service** et au garage zonal
- une bande dédiée aux intrants **logistiques** est dégagée à proximité du **monte-charge** et du quai de déchargement

### La maison de Police

L'accueil du public est conservé au n° 33 de l'avenue de la force aérienne. Il permet l'accueil de **visiteurs** et d'**intervenants externes** au service de Police.

Un parvis minéral y fait le pendant de la rue et une adresse claire.

Une **venelle** attenante permet un accès direct aux véhicules de détention directement en Rdc du bloc M où se situe l'espace cellulaire.

Des locaux spécifiques de la **police de recherche** (SLR) et du **Dispatch Zonal** occupent les étages supérieurs en lien direct avec les programmes du Rdc.

### Jardin commun

Dans notre approche architecturale et urbaine, le bloc A est remis en valeur comme élément fort et **structurant** de la rue. Dans cette logique, nous proposons de simplifier le volume du bloc M en ne conservant que les éléments cruciaux à la continuité du fonctionnement de la zone de Police.

Les parvis dégagés permettent de lire la **silhouette** proéminente et symétrique de l'ancienne caserne. La façade du nouveau bâtiment se tient en retrait, s'offrant comme un **cannevas** sobre en toile de fond.

Le bâtiment de la caserne est traité dans le plus grand **respect** de ses attributs patrimoniaux, sa façade côté rue est conservée à l'identique de son projet initial.

Nous proposons d'ouvrir ponctuellement les planchers en intérieur (tout en conservant la structure colonne-poutres existante) pour créer en grand espace **atrium** sur toute la hauteur du bâtiment. L'idée est d'y aménager un vaste **jardin couvert** (nous proposons de percer la dalle du Rez-de-chaussée pour retrouver la pleine terre) qui regroupera l'ensemble des **fonctions**

**communes** du commissariat dans une atmosphère conviviale, sous un même toit.

Ce lieu de **rencontre** se trouve au cœur du projet, dans le jardin sous-toiture. Il fonctionne comme une **serre bioclimatique**, bien exposé, mais aussi protégé pour la pluie et le gel. Une température **clémente**, même en hiver, offrira un lieu semi-extérieur directement en lien avec le **cafétaria** et les **espaces communs** des salles de formation, de dojo et de fitness. Le jardin offrira une vue inattendue et surprenante depuis la **rue**. Le jardin partagé

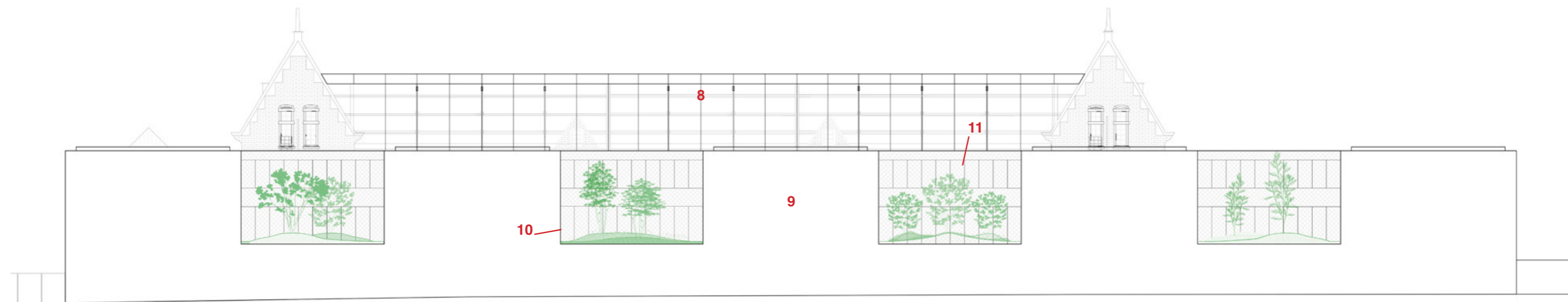
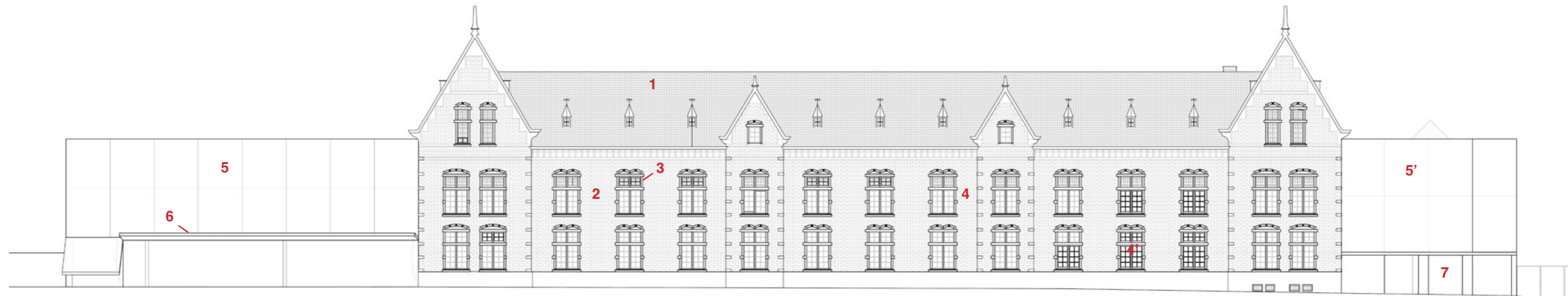
va ainsi donner une image positive et verte à la rue, dans un quartier très **minéral**.

L'**eau** des toitures inclinées pourra être récupérée et **drainée** dans le sol du jardin. C'est une manière de **récupérer** les eaux, de les **temporiser** et de les rendre à la nature. L'apport de lumière se fera via les fenêtres côté rue et via des baies ouvrantes dans le versant nord de la toiture inclinée. Un **éclairage** spécifique et une mise en peinture des murs complètera l'atmosphère de l'espace.

La structure en acier conservée

du bâtiment original sera ornée par des **plantes grimpantes florissantes**. Pour la terrasse du jardin commun, nous proposons d'utiliser les grandes plaques de **pierres bleues** du mur de séparation démolit.

Le dallage des entrées de parking pourra être réalisé en **pavés de récupération**, conforme au vocabulaire du quartier, avec des joints ouverts. Des choix de **matériaux durables** et **circulaires** donc.



Façade existant (bloc A) sur rue

- 1** toiture tuile existante
- 2** façade en brique
- 3** croisées en pierre bleue
- 4** menuiseries conservées
- 4'** \*doublées en intérieur dans les volumes latéraux isolés

Nouvelle façade sur rue

- 5** panneaux sandwich aluminium ou acier thermolaqué blanc
- 5'** \*dans un plan incliné
- 6** portes mécanisées des garages (fermeture de nuit) – même finition que la façade

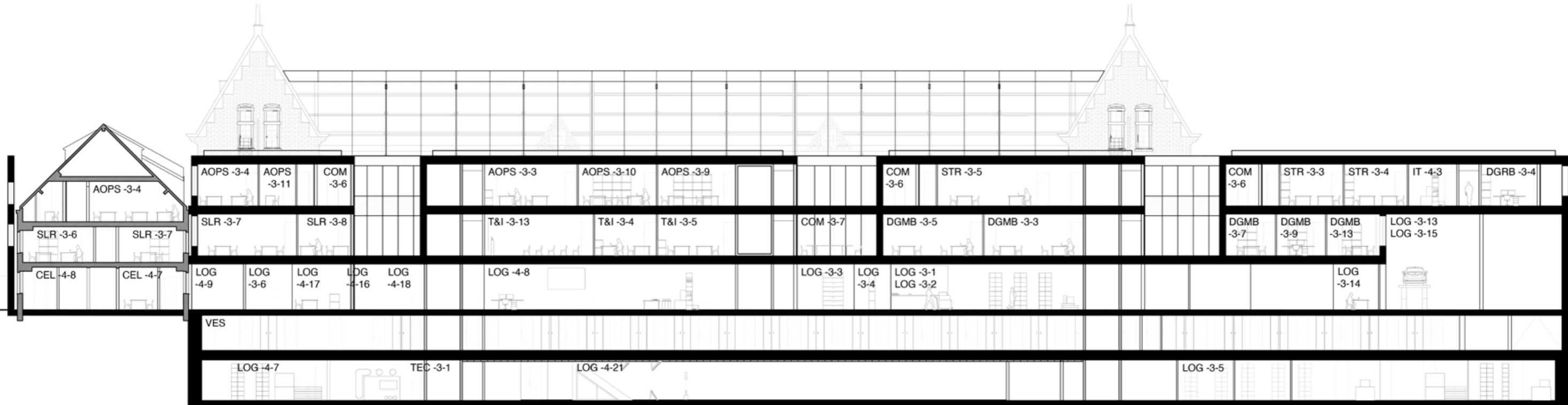
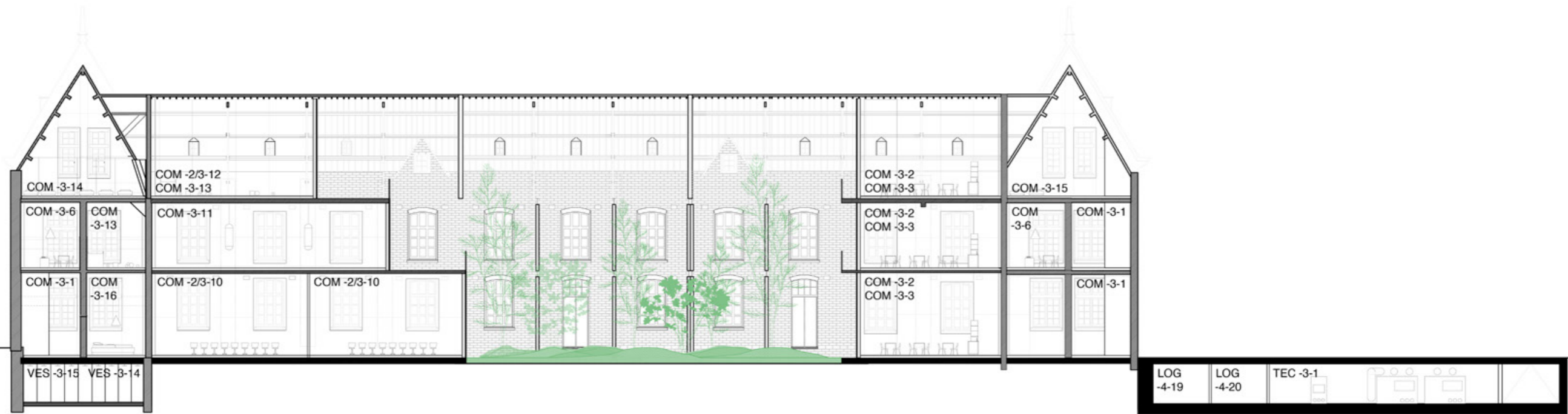
- 7** façade vitrée (type mur-rideau) – souscrivant au attentes en matière d'effraction et de déflagration

Nouvelle façade arrière

- 8** nouveau pan toiture arrière type serre bioclimatique – éléments ouvrants pour la ventilation de l'atrium
- 9** pigons arrière aveugles crépis en blanc

- 10** cloture des patios par un filet en acier ancré dans les pigons
- 11** façades intérieures vitrées type mur-rideau – bandeaux aluminium





**VESTIAIRES**

Douches Hommes VES - 3 - 14  
Douches Femmes VES - 3 - 15

**LOGISTIQUE**

Local radio LOG - 4 - 19  
Local d'armes LOG - 4 - 20

**TECHNIQUES**

Espace techniques TEC - 3 - 1

**ESPACES COMMUNS**

Toilettes COM - 3 - 1  
Réfectoire COM - 3 - 2  
Kitchenette COM - 3 - 3  
Local de réflexion COM - 3 - 6  
Salle de Formation COM - 2 / 3 - 10  
Dojo COM - 3 - 11  
Espace d'entraînement polyvalent COM - 3 - 12  
Rangement sport et dojo COM - 3 - 13  
Chambres collectives COM - 3 - 14  
Local de repos / détente COM - 3 - 15  
Local soins et allaitement COM - 3 - 16

**LOGISTIQUE**

Comptoir LOG - 3 - 1  
Magasin LOG - 3 - 2  
Séchage LOG - 3 - 3  
Buanderie LOG - 3 - 4  
Stockage LOG - 3 - 5  
Stockage Prévention LOG - 3 - 6  
Archives LOG - 4 - 7  
Grefe zonal LOG - 4 - 8  
Local Saisies LOG - 4 - 9  
Garage - Atelier véhicules LOG - 3 - 13  
Garage - Bureau LOG - 3 - 14  
Carwash manuel LOG - 3 - 15  
Armurerie - Accueil LOG - 4 - 16  
Armurerie - Stock LOG - 4 - 17  
Armurerie - Bureau LOG - 4 - 18  
Stand de tir LOG - 4 - 21

**TECHNIQUES**

Espace techniques TEC - 3 - 1

**VESTIAIRES**

Vestiaires - Intervention VES - 3 - 1  
Vestiaires - Trafic VES - 3 - 2  
Vestiaires - DGRB VES - 3 - 3  
Vestiaires - Chef de Corps VES - 3 - 4  
Vestiaires - Dispatching VES - 3 - 5  
Vestiaires - Cycliste VES - 3 - 6  
Vestiaires - Strategie VES - 3 - 7  
Vestiaires - Coordination Opérations VES - 3 - 8  
Vestiaires - DGMB VES - 3 - 9  
Vestiaires - COPLAN VES - 3 - 10  
Vestiaires - Proximité VES - 3 - 11  
Vestiaires - Appui Opérations VES - 3 - 12  
Casiers VES - 3 - 13  
Douches Hommes VES - 3 - 14  
Douches Femmes VES - 3 - 15

**CELLULES**

Local d'audition CEL - 4 - 7  
Salduz CEL - 4 - 8

**RECHERCHE**

Cellule Bande Urbaine SLR - 3 - 6  
Cellule Biens et Personnes SLR - 3 - 7  
Cellule Radicalisme SLR - 3 - 8

**PREMIERE LIGNE**

Coordination & Planification - Trafic T&I - 3 - 4  
Coordination & Planification - Intervention T&I - 3 - 5  
Salle de briefing T&I - 3 - 13

**ESPACES COMMUNS**

Local de réflexion COM - 3 - 6  
Salle de réunion - Grande COM - 3 - 7

**GESTION DES MOYENS**

Service Personnel DGMB - 3 - 3  
Cellule Formation DGMB - 3 - 5  
Chef Service Ressources Matérielles DGMB - 3 - 7  
Estafette DGMB - 3 - 9  
Service Ressources Financières DGMB - 3 - 13

**APPUI OPERATIONNEL**

Gestion Administrative AOPS - 3 - 3  
Cellule d'Orientation des Dossiers AOPS - 3 - 4  
Coordination AOPS AOPS - 3 - 9  
Brigade Cycliste AOPS - 3 - 10  
Chef Brigade Cycliste AOPS - 3 - 11

**STRATEGIE & COMMUNICATION**

Communication STR STR - 3 - 3  
Prévention STR - 3 - 4  
Stratégie Trafic STR - 3 - 5

**INFORMATIQUE**

Serveur IT IT - 4 - 3

**GESTION DES RISQUES**

Service Enquête Interne DGRB - 3 - 4



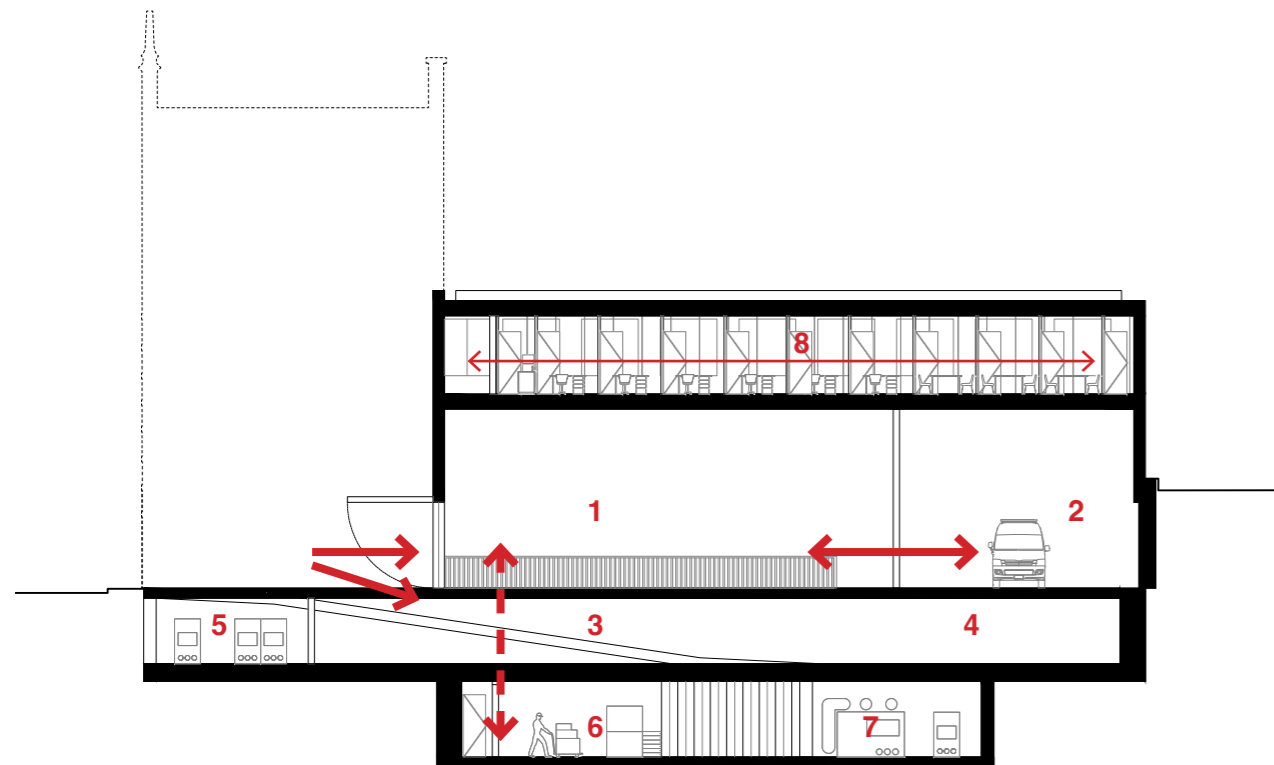
# Une plateforme dynamique

Le rez-de-chaussé est conçu comme une vaste **plateforme** qui regroupe tous les véhicules de fonction du commissariat, le garage zonal ainsi que les espaces d'accueil du public et d'incarcération temporaire. Il fonctionne comme une séquence de trois **bandes** parallèles:

- le **parking** est libéré de toute contrainte structurelle grâce aux longues portées permises par les **voiles** de façade des étages de bureaux. Un large dégagement sur la rue permet une circulation **fluide**. Nous dégageons ponctuellement le rez-de-chaussée du bloc M pour permettre un deuxième accès utile aux véhicules cellulaires et permettant une échappée distincte.
- une **bande logistique** contenant les locaux de saisie et de grieffe zonal est en rapport direct avec les flux d'intervention. Un **quai** de déchargement se situe immédiatement après le parvis sud, en lien avec un **monte-charge** desservant l'ensemble des niveaux.
- l'**atrium** de l'aile historique, qui regroupe les espaces de restauration, les salles de formation, le dojo et le local de sport autour d'un **jardin** agréable.

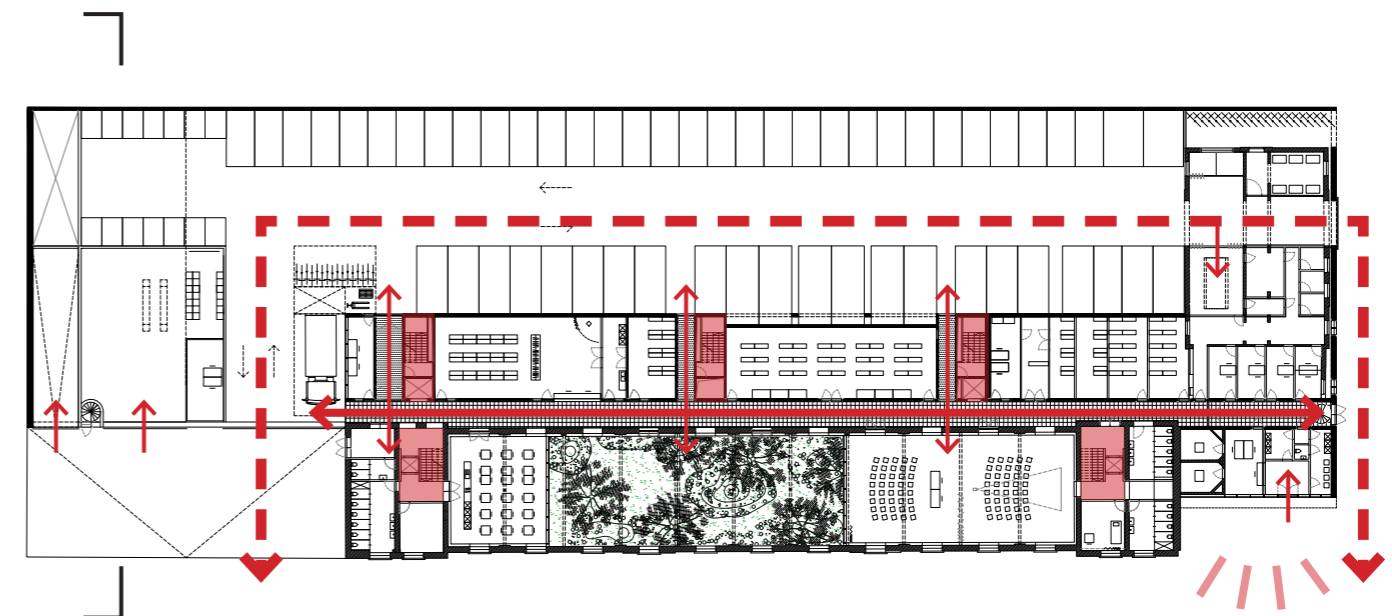
Un couloir de desserte longe l'aile historique et distribue l'ensemble des flux via les noyaux du nouveau bâtiment et du bloc A. Il crée un **seuil** animé avec l'atrium.

Le bloc M fonctionne de manière indépendante en lien étroit avec le **parvis** et le sas véhiculaire. Le public y accède depuis la rue via un sas d'accréditation et peut procéder sous escortes aux locaux d'audition qui font un seuil vers l'espace cellulaire qui est accessible depuis l'arrière.

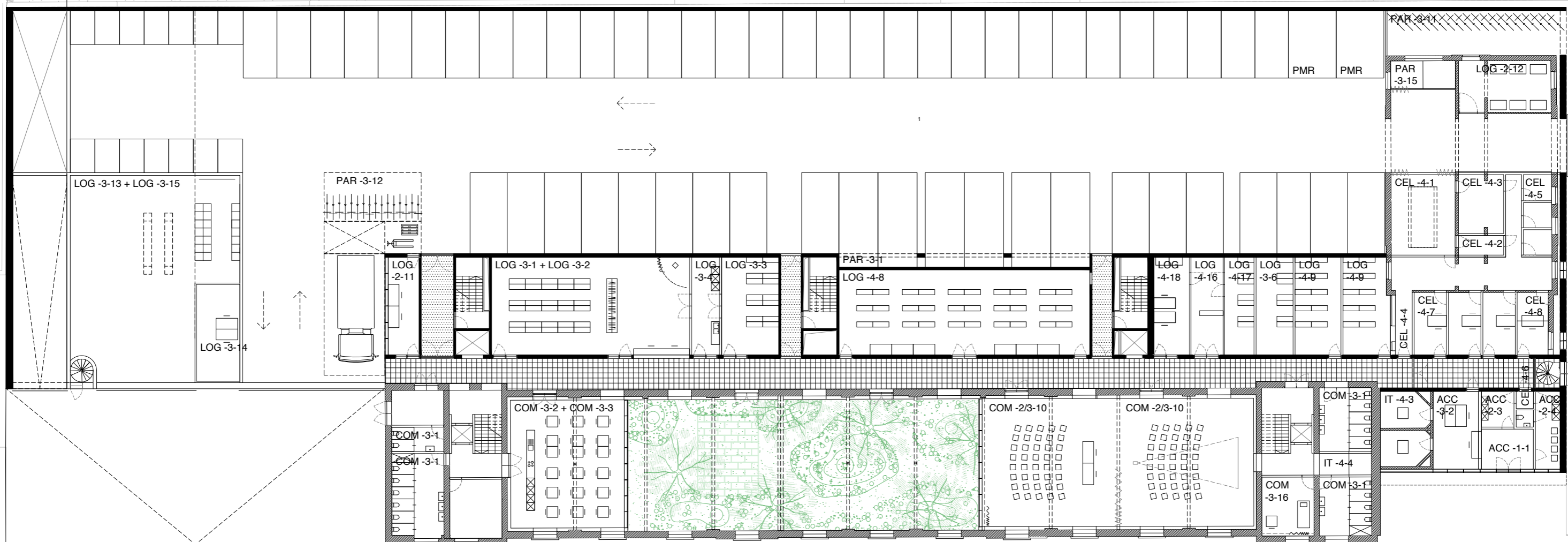


Une boîte rationnelle

- |   |                        |   |                 |
|---|------------------------|---|-----------------|
| 1 | garage zonal (charroi) | 5 | local HT        |
| 2 | parking service        | 6 | espace stockage |
| 3 | rampe accès            | 7 | local technique |
| 4 | parking personnel      | 8 | DGMB            |







**PARKING**

- Sprinters
- Camion logistique
- VAP VW T6 Int
- VAP VW T6 Tra
- Véhicules cellulaires
- Véhicules de Service
- Véhicules personnels - PMR
- Motos brigade motards
- Vélos personnel
- Vélos brigade cycliste
- Emplacement ANPR
- Emplacement Camera Mobile
- Chenils

PAR - 3 - 1	6
PAR - 3 - 2	1
PAR - 3 - 3	5
PAR - 3 - 4	8
PAR - 3 - 5	2
PAR - 3 - 6	30
PAR - 3 - 8	2
PAR - 3 - 10	14
PAR - 3 - 11	20
PAR - 3 - 12	16
PAR - 3 - 13	1
PAR - 3 - 14	1
PAR - 3 - 15	2

**LOGISTIQUE**

- Comptoir
- Magasin
- Séchage
- Buanderie
- Stockage Prévention
- Greffe zonal
- Local Saisies
- Local d'entretien
- Accueil logistique
- Local poubelle
- Garage - Atelier véhicules
- Garage - Bureau
- Carwash manuel
- Armurerie - Accueil
- Armurerie - Stock
- Armurerie - Bureau

LOG - 3 - 1	28,00 m <sup>2</sup>
LOG - 3 - 2	78,00 m <sup>2</sup>
LOG - 3 - 3	31,00 m <sup>2</sup>
LOG - 3 - 4	15,00 m <sup>2</sup>
LOG - 3 - 6	20,00 m <sup>2</sup>
LOG - 4 - 8	125,00 m <sup>2</sup>
LOG - 4 - 9	50,00 m <sup>2</sup>
LOG - 3 - 10	10,00 m <sup>2</sup>
LOG - 2 - 11	17,00 m <sup>2</sup>
LOG - 2 - 12	26,00 m <sup>2</sup>
LOG - 3 - 13	152,00 m <sup>2</sup>
LOG - 3 - 14	10,00 m <sup>2</sup>
LOG - 3 - 15	30,00 m <sup>2</sup>
LOG - 4 - 16	17,00 m <sup>2</sup>
LOG - 4 - 17	16,00 m <sup>2</sup>
LOG - 4 - 18	19,00 m <sup>2</sup>

**ESPACES COMMUNS**

- Toilettes
- Réfectoire
- Kitchenette
- Salle de Formation
- Local soins et allaitement

COM - 3 - 1	66,00 m <sup>2</sup>
COM - 3 - 2	65,00 m <sup>2</sup>
COM - 3 - 3	15,00 m <sup>2</sup>
COM - 2 / 3 - 10	160,00 m <sup>2</sup>
COM - 3 - 16	17,00 m <sup>2</sup>

**CELLULES**

- Sas véhiculaire
- Local de fouille
- Livescan
- Sas policier
- Cellule d'attente
- Local d'audition
- Salduz

CEL - 4 - 1	
CEL - 4 - 2	6,00 m <sup>2</sup>
CEL - 4 - 3	15,00 m <sup>2</sup>
CEL - 4 - 4	
CEL - 4 - 5	12,00 m <sup>2</sup>
CEL - 4 - 7	33,00 m <sup>2</sup>
CEL - 4 - 8	11,00 m <sup>2</sup>

**ACCUEIL**

- Sas d'accréditation
- Guichet d'accueil
- Local de fouille - Accueil
- Salle d'attente

ACC - 1 - 1	12,00 m <sup>2</sup>
ACC - 3 - 2	20,00 m <sup>2</sup>
ACC - 2 - 3	6,00 m <sup>2</sup>
ACC - 2 - 4	11,00 m <sup>2</sup>

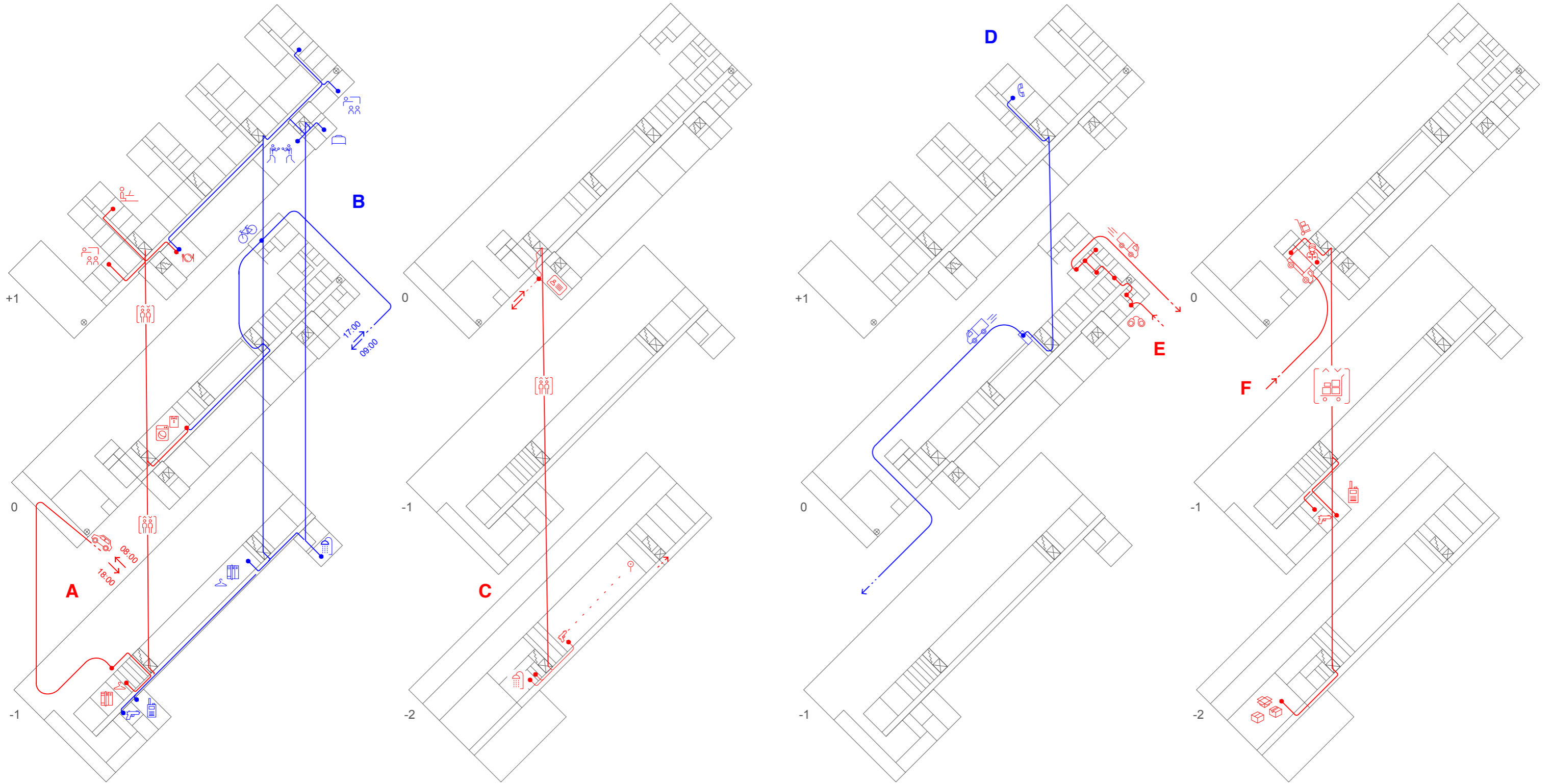
**INFORMATIQUE**

- Serveur IT
- Relai IT

IT - 4 - 3	33,00 m <sup>2</sup>
IT - 4 - 4	6,00 m <sup>2</sup>



# Principes distributifs



**A**

## Poste administratif horaire de jour (ex STR)

- 1 arrivée avec véhicule personnel dans parking personnel
- 2 changement dans vestiaire
- 3 début travail dans bureau
- 4 meeting dans salle de réunion
- 5 pause déjeuner au refectoire
- 6 suite travail dans bureau
- 7 fin de service, changement au vestiaire
- 8 passage à la buanderie pour dépôt uniforme
- 9 départ depuis parking personnel

**B**

## Poste opérationnel horaire de nuit (ex T&I)

- 1 rangement vélo personnel
- 2 changement au vestiaire
- 3 récupération radio+arme
- 4 travail au bureau
- 5 briefing dans salle de réunion
- 6 entraînement au dojo
- 7 passage à la douche
- 8 fin de service, départ en vélo

**C**

## Accès personnel externe (ex visite externe pour stand de tir)

- 1 entrée par la porte d'accès piétonne côté parking
- 2 vérification d'identité dans le sas
- 3 entrée dans le couloir (accompagné par policiers locaux)
- 4 descente au niveau -2 par l'ascenseur logistique
- 5 changement au vestiaire du stand de tir
- 6 entraînement au stand de tir
- 7 passage à la douche du stand de tir et changement
- 8 accompagnement vers la sortie par policiers locaux (sortie de secours possible par l'entrée principal)

**D**

## Sortie intervention en urgence vers terrain (T&I)

- 1 travail au bureau
- 2 appel du dispatch zonal pour besoin d'intervention
- 3 descente rapide au niveau 0
- 4 récupération des clés du véhicule de service
- 5 départ du parking de service
- 6 entrée en service sur le terrain

**E**

## Arrestation d'un individu après convocation

- 1 arrivée par l'accueil visiteur
- 2 identification au sas d'accréditation
- 3 passage immédiat au local de fouille sans passage à la salle d'attente
- 4 accompagnement policier à la salle d'audition
- 5 interrogatoire par la police
- 6 arrestation à l'issue de l'interrogatoire
- 7 deuxième passage au local de fouille et passage au livescan
- 8 accompagnement à la cellule d'attente
- 9 attente dans la cellule
- 10 accompagnement au local salduz pour rencontre privée avec avocat personnel
- 11 transfert par sas véhiculaire vers une autre station de police si prolongation de la durée de détention

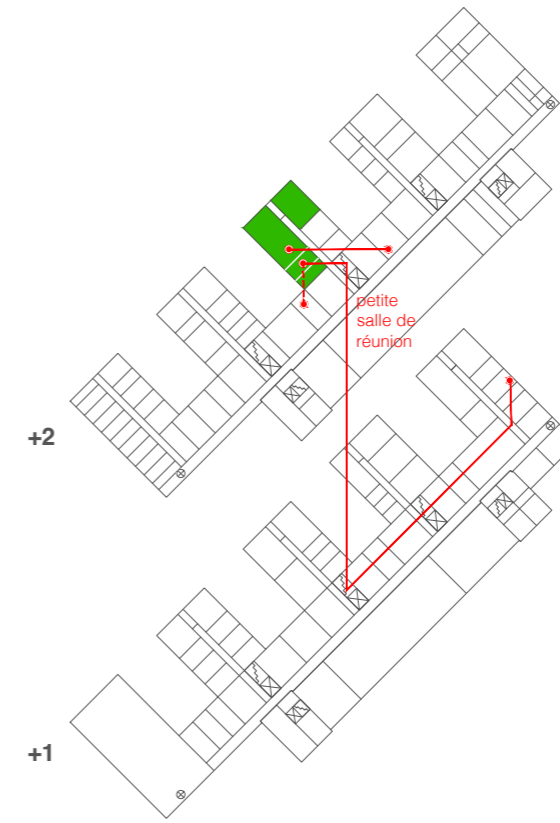
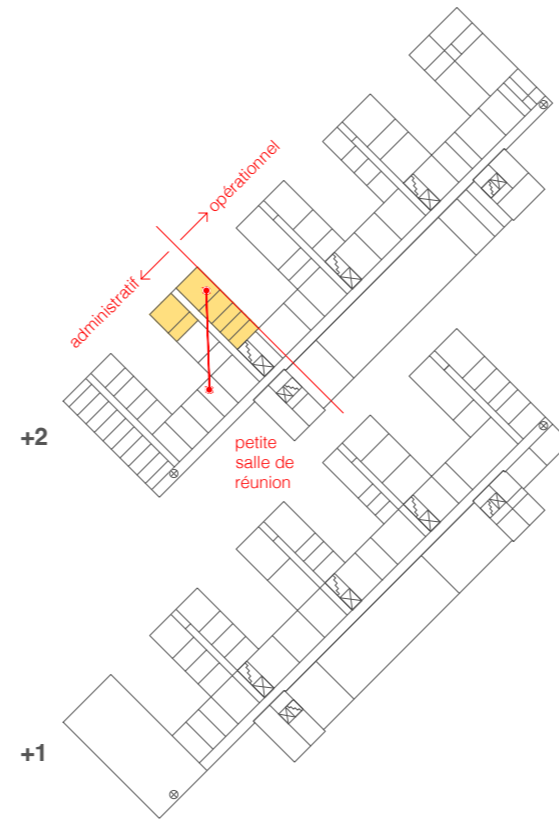
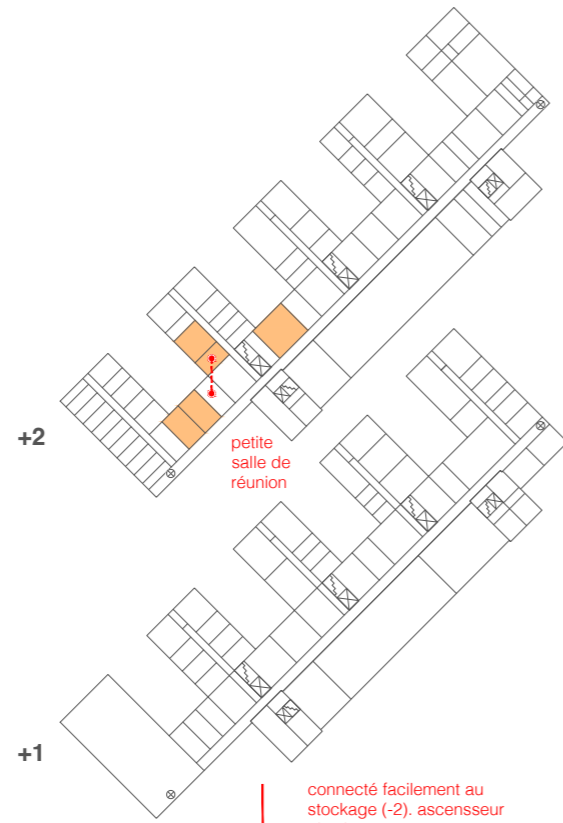
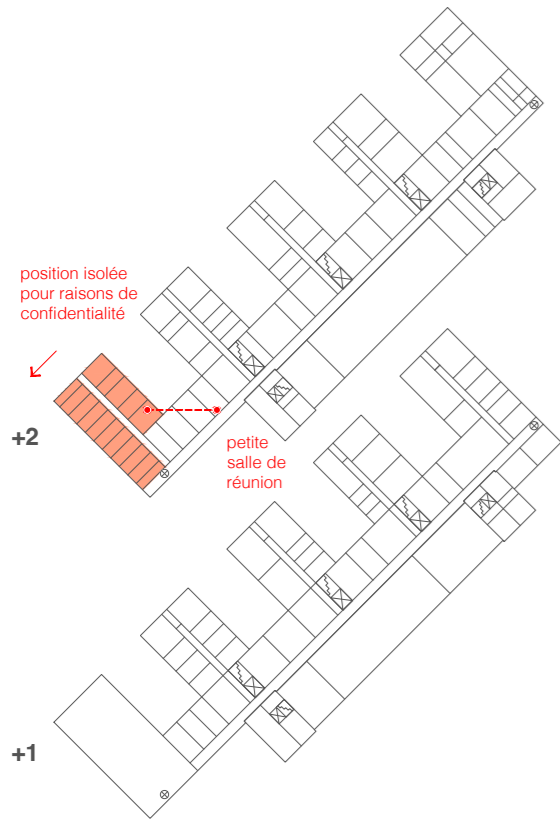
**F**

## Livraison externe dans le complexe logistique

- 1 arrivée du véhicule de livraison
- 2 accès au parking de livraison par portail séparé
- 3 déchargement par dock de livraison
- 4 vérification de la livraison par l'accueil logistique
- 5 descente de la livraison par ascenseur logistique
- 6 accès aux pièces de déchargement
- 7 retour du personnel de livraison ascenseur logistique
- 8 départ de la place de parking livraison



# Logique programmatique



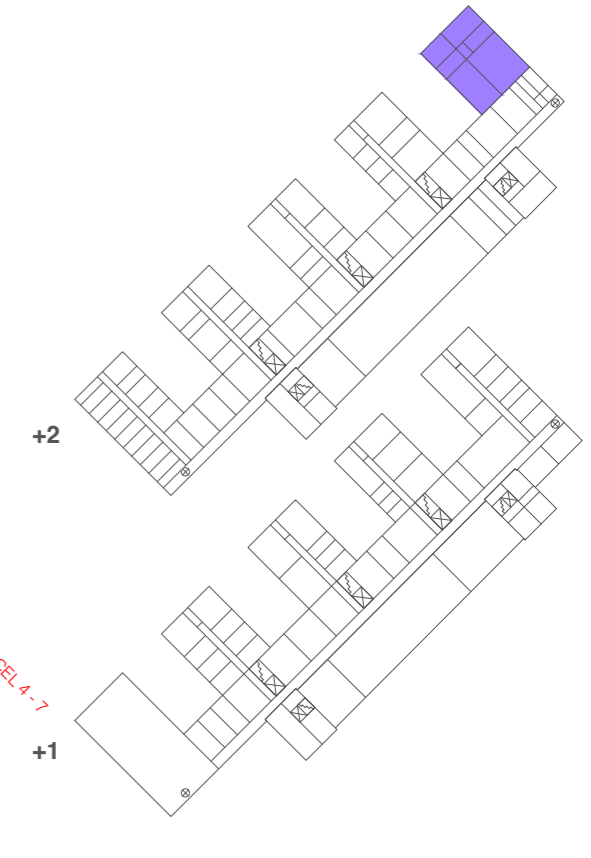
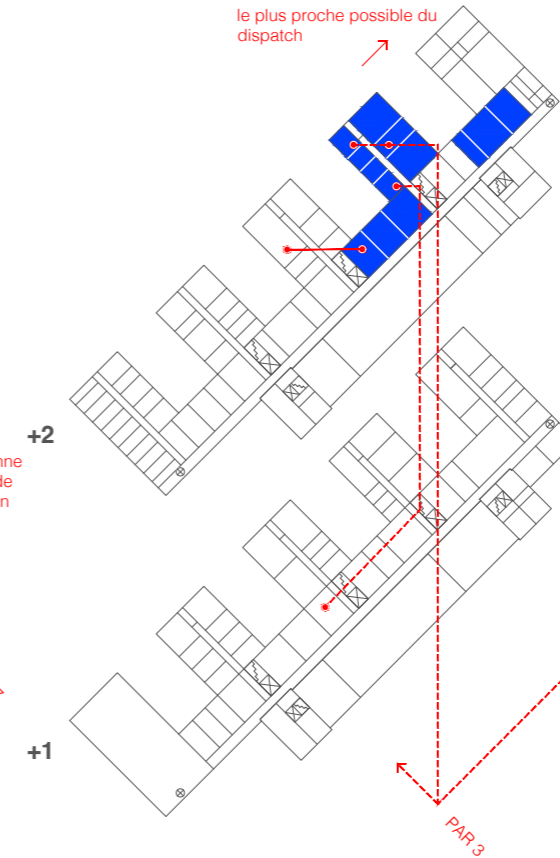
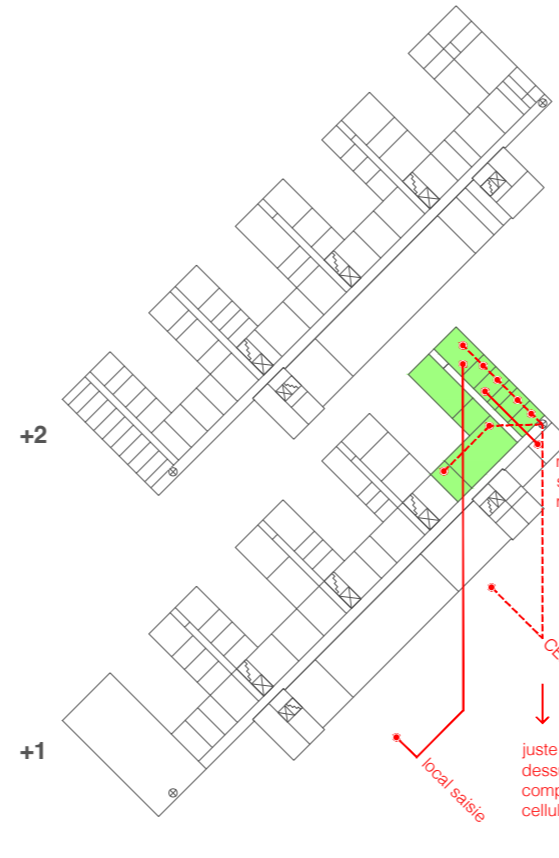
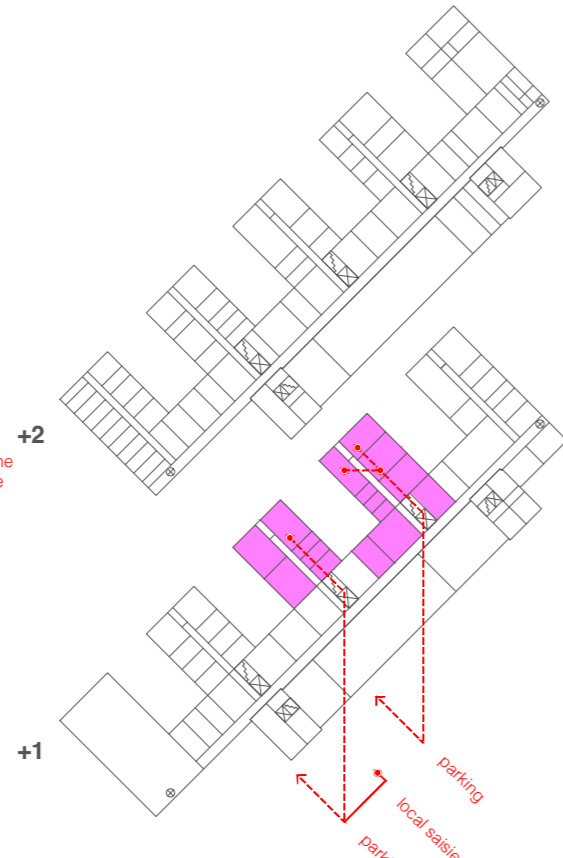
<b>DIIRECTION DES RISQUES</b>	1.1	DGRB 3 - 1	1.6	DGRB 4 - 6
	1.2	DGRB 3 - 2	1.7	DGRB 3 - 7
	1.3	DGRB 3 - 3	1.8	DGRB 3 - 8
	1.4	DGRB 3 - 4	1.9	DGRB 3 - 9
	1.5	DGRB 3 - 5		

<b>STRATEGIE &amp; COMMUNICATION</b>	2.1	STR 3 - 1	2.3	STR 3 - 3
	2.2	STR 3 - 2	2.4	STR 3 - 4
	2.3	STR 3 - 3	2.5	STR 3 - 5

<b>CHEF DE CORPS</b>	3.1	CDC 3 - 1	3.4	CDC 3 - 4
	3.2	CDC 3 - 2	3.5	CDC 3 - 5
	3.3	CDC 3 - 3		

<b>COORDINATION OPERATIONNELLE</b>	4.1	COPS 3 - 1	4.3	COPS 3 - 3
	4.2	COPS 3 - 2	4.4	COPS 3 - 4

<b>ACCUEIL &amp; PROXIMITE</b>	5.1	A&P 3 - 1	5.2	A&P 3 - 2
--------------------------------	-----	-----------	-----	-----------



<b>GESTION DES MOYENS</b>	8.1	DGMB 3 - 1	8.8	DGMB 3 - 8
	8.2	DGMB 3 - 2	8.9	DGMB 3 - 9
	8.3	DGMB 3 - 3	8.10	DGMB 3 - 10
	8.4	DGMB 3 - 4	8.11	DGMB 3 - 11
	8.5	DGMB 3 - 5	8.12	DGMB 3 - 12
	8.6	DGMB 4 - 6	8.13	DGMB 3 - 13
	8.7	DGMB 3 - 7		

<b>PREMIERE LIGNE</b>	9.1	T&I - 3 - 1	9.8	T&I - 3 - 8
	9.2	T&I - 3 - 2	9.9	T&I - 3 - 9
	9.3	T&I - 3 - 3	9.10	T&I - 3 - 10
	9.4	T&I - 3 - 4	9.11	T&I - 3 - 11
	9.5	T&I - 3 - 5	9.12	T&I - 3 - 12
	9.6	T&I - 3 - 6	9.13	T&I - 3 - 13
	9.7	T&I - 3 - 7		

<b>RECHERCHE</b>	10.1	SLR - 3 - 1	10.6	SLR - 3 - 6
	10.2	SLR - 3 - 2	10.7	SLR - 3 - 7
	10.3	SLR - 3 - 3	10.8	SLR - 3 - 8
	10.4	SLR - 3 - 4	10.9	SLR - 3 - 9
	10.5	SLR - 3 - 5	10.10	SLR - 3 - 10

<b>APPUI OPERATIONNEL</b>	6.1	AOPS 3 - 1	6.7	AOPS 3 - 7
	6.2	AOPS 3 - 2	6.8	AOPS 3 - 8
	6.3	AOPS 3 - 3	6.9	AOPS 3 - 9
	6.4	AOPS 3 - 4	6.10	AOPS 3 - 10
	6.5	AOPS 3 - 5	6.11	AOPS 3 - 11
	6.6	AOPS 3 - 6	6.12	AOPS 3 - 12

<b>DISPATCHING ZONAL + IT</b>	7.1	DISP 3 - 1	7.11	IT 3 - 1
	7.2	DISP 3 - 2	7.12	IT 3 - 2
	7.3	DISP 3 - 3	7.13	IT 4 - 3
	7.4	DISP 3 - 4		



# Une typologie claire

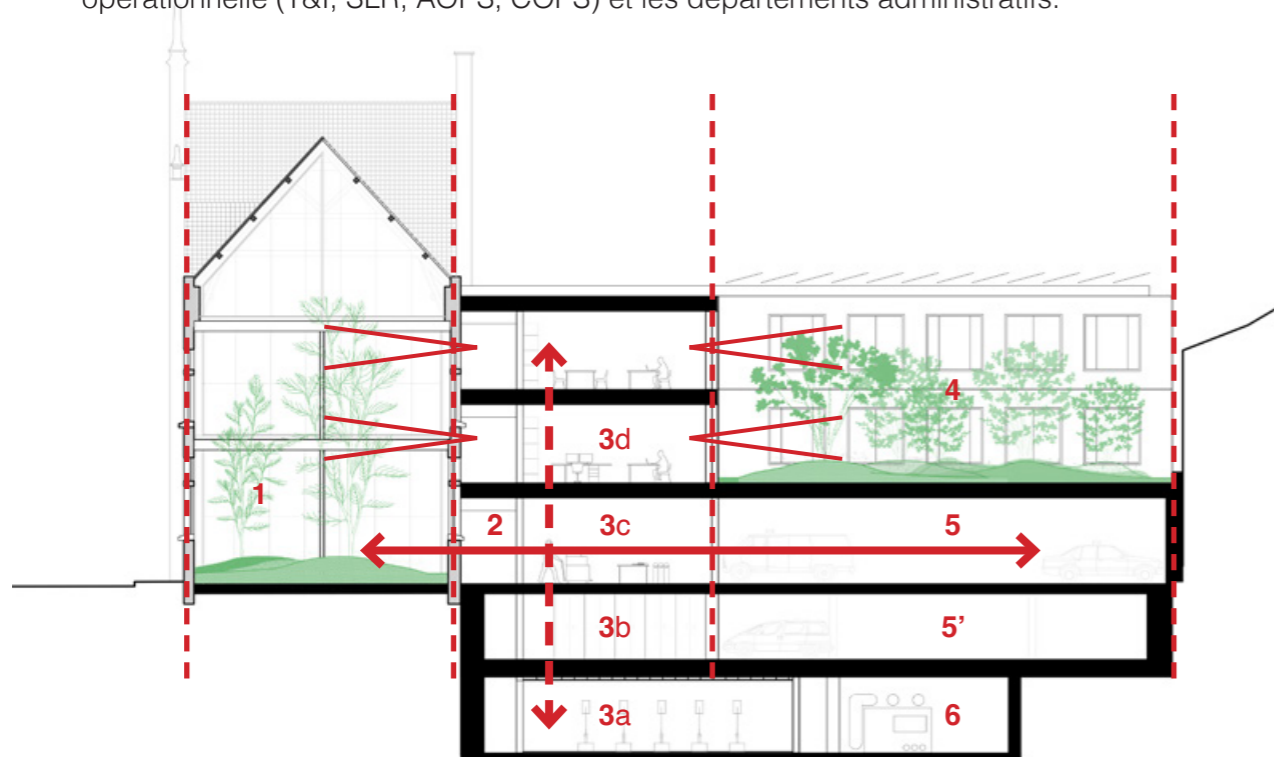
Les **départements** sont répartis en fonction de leur relations mutuelles et de la proximité qu'ils doivent entretenir avec les activités en rez-de-chaussée: les espaces **Première Ligne** et de **Recherche** occupent la majeure partie du +01 en étroite relation respectivement avec le parking de service, les locaux de saisie et les locaux d'audition de l'espace cellulaire.

La petite bande regroupe des espaces à plus forte fréquentation et plus **dynamiques** au sein des départements. On y retrouve également des espaces de **réunion**, des locaux de réflexion et certains espaces clés dans le fonctionnement des départements: salles de **briefing**, postes de coordination..

Le principe des **bandes** s'étend aux étages supérieur où le couloir central concentre l'ensemble des flux du bâtiment et permet des connections **efficaces** avec les espaces **communs** concentrés dans l'aile historique. Cette circulation offre des vues vers l'atrium tandis que les noyaux, bordés par de petits atriums amènent un complément de **lumière** naturelle.

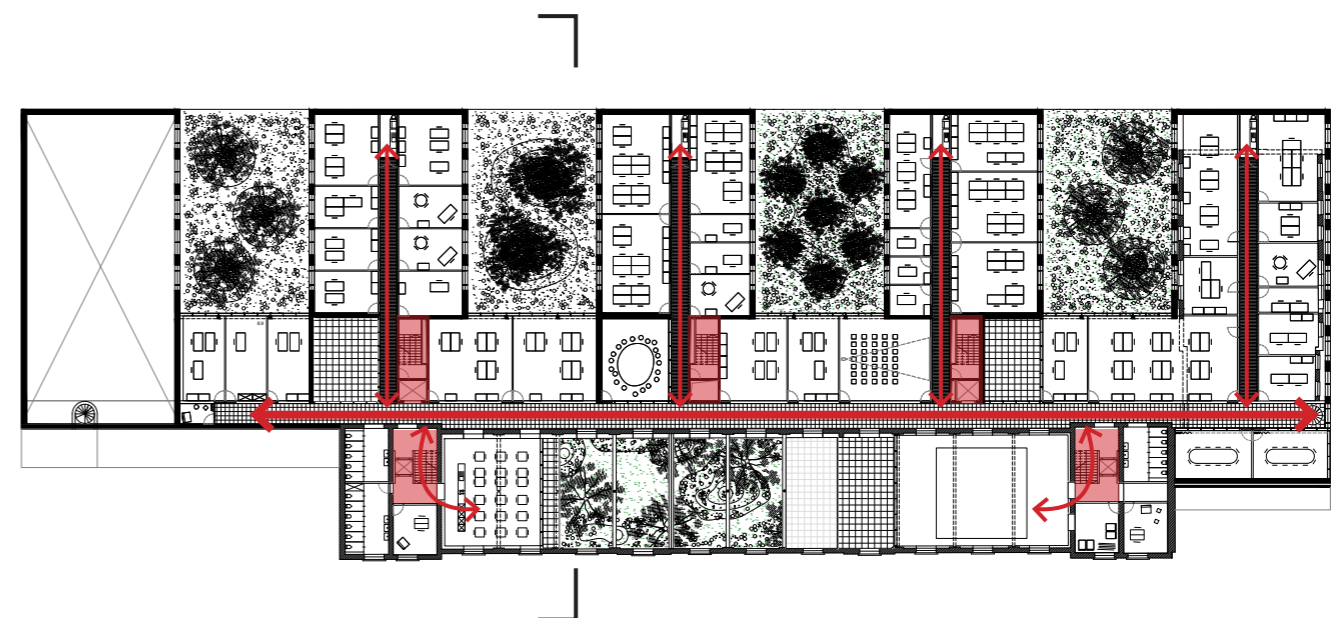
Les ailes des bureaux concentrent le coeur des espaces de travail des départements, elles alternent, comme les cinq **doigts** d'une main, avec de généreux patios plantés dont la composition florale en fait des tableaux distincts aux atmosphères variées. Chaque patio est sa propre **adresse** au sein du bâtiment et déploie son propre **écosystème**.

Dans la continuité de la situation existante, les espaces de **Dispatch** restent concentré dans le bloc M et font une transition dynamique entre les départements de la police opérationnelle (T&I, SLR, AOPS, COPS) et les départements administratifs.

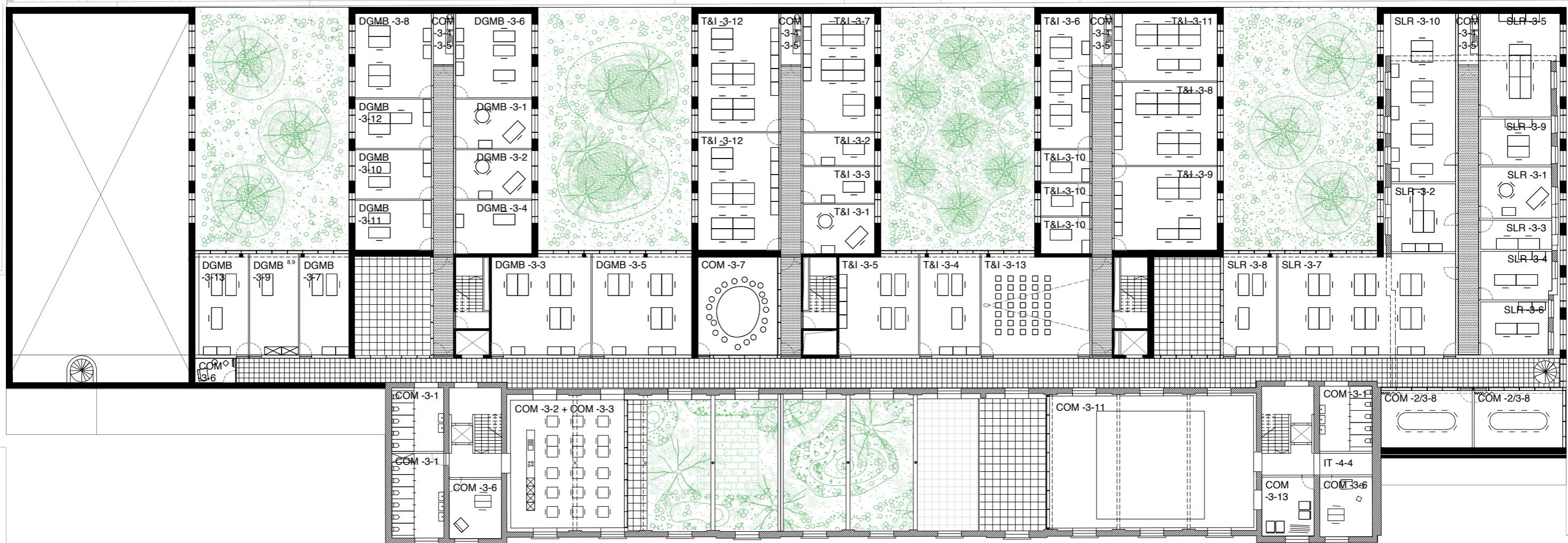


## Un écosystème

- |                                 |  |
|---------------------------------|--|
| <b>1</b> atrium / jardin commun | <b>3c</b> - logistique                   |
| <b>2</b> rue intérieure         | <b>3d</b> - réunion, noyaux et bureaux   |
| <b>3</b> bande support:         | <b>4</b> patios / ailes bureaux          |
| <b>3a</b> - stockage            | <b>5/5'</b> parkings service - personnel |
| <b>3b</b> - vestiaires          | <b>6</b> local technique                 |







**GESTION DE MOYENS**

Direction DGMB	DGMB - 3 - 1	21,00 m²
Chef Service Personnel	DGMB - 3 - 2	21,00 m²
Service Personnel	DGMB - 3 - 3	54,00 m²
Chef Cellule Formation	DGMB - 3 - 4	22,00 m²
Cellule Formation	DGMB - 3 - 5	55,00 m²
Secrétariat Cellule Formation	DGMB - 3 - 6	35,00 m²
Chef Service Ressources Matérielles	DGMB - 3 - 7	27,00 m²
Service Desk	DGMB - 3 - 8	35,00 m²
Estafette	DGMB - 3 - 9	27,00 m²
Marchés publics	DGMB - 3 - 10	21,00 m²
Chef Cellule Infrastructure	DGMB - 3 - 11	21,00 m²
Cellule Infrastructure	DGMB - 3 - 12	21,00 m²
Service Ressources Financières	DGMB - 3 - 13	27,00 m²

**ESPACES COMMUNS**

Toilettes	COM - 3 - 1	80,00 m²
Réfectoire	COM - 3 - 2	65,00 m²
Kitchenette	COM - 3 - 3	15,00 m²
Coffee Corner	COM - 3 - 4	12,00 m²
Copy Corner	COM - 3 - 5	12,00 m²
Local de réflexion	COM - 3 - 6	40,00 m²
Salle de réunion - Grande	COM - 3 - 7	42,00 m²
Salle de réunion - Moyenne	COM - 2 / 3 - 8	58,00 m²
Dojo	COM - 3 - 11	149,00 m²
Rangement sport et dojo	COM - 3 - 13	17,00 m²
Local soins et allaitement	COM - 3 - 16	17,00 m²

**PREMIERE LIGNE**

Direction T&I	T&I - 3 - 1	19,00 m²
Chef de Service - Trafic	T&I - 3 - 2	13,00 m²
Chef de Service - Intervention	T&I - 3 - 3	14,00 m²
Coordination & Planification - Trafic	T&I - 3 - 4	33,00 m²
Coordination & Planification - Intervention	T&I - 3 - 5	43,00 m²
Inspecteurs Principaux - Trafic	T&I - 3 - 6	36,00 m²
Inspecteurs - Rédaction - Trafic	T&I - 3 - 7	46,00 m²
Agents de Police - Rédaction - Trafic	T&I - 3 - 8	47,00 m²
Motards	T&I - 3 - 9	47,00 m²
Officiers - Intervention	T&I - 3 - 10	27,00 m²
Inspecteurs Principaux - Intervention	T&I - 3 - 11	38,00 m²
Inspecteurs - Rédaction - Intervention	T&I - 3 - 12	106,00 m²
Salle de briefing	T&I - 3 - 13	59,00 m²

**RECHERCHE**

Direction SLR	SLR - 3 - 1	20,00 m²
Coordination SLR	SLR - 3 - 2	25,00 m²
Régie SLR	SLR - 3 - 3	11,00 m²
Cellule Stupéfiants - 1	SLR - 3 - 4	19,00 m²
Cellule Stupéfiants - 2	SLR - 3 - 5	45,00 m²
Cellule Bande Urbaine	SLR - 3 - 6	20,00 m²
Cellule Biens et Personnes	SLR - 3 - 7	100,00 m²
Cellule Radicalisme	SLR - 3 - 8	30,00 m²
Cellule Fraudes - 1	SLR - 3 - 9	20,00 m²
Cellule Fraudes - 2	SLR - 3 - 10	60,00 m²

**INFORMATIQUE**

Relai IT	IT - 4 - 4	6,00 m²
----------	------------	---------



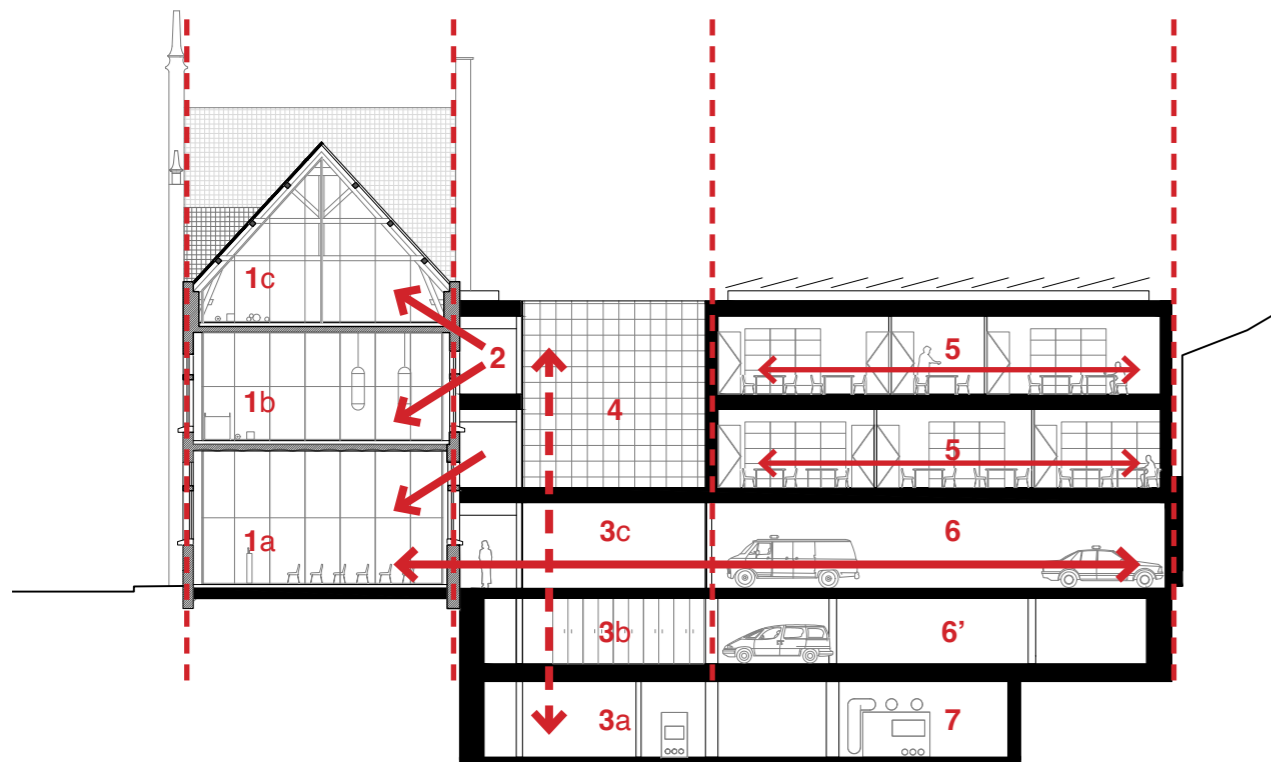
# Des plateaux versatiles

Les ailes des bureaux conçues dans un rapport étroit avec les **patios**, offrent des vues agréables et des espaces confortables. Des fenêtres **ouvrantes** permettent de faire un appoint en ventilation naturelle à la discrétion des usagers. Des stores extérieurs à commande automatique avec dérogation manuelle contentent au mieux l'**apport solaire** des différentes façades

Les façades, portant sur toute leur longueur, libèrent les espaces de tout élément structurel susceptible d'altérer leur **aménagement**. Le rythme des façade suit une trame **régulière** permettant un partitionnement totalement flexible des bureaux.

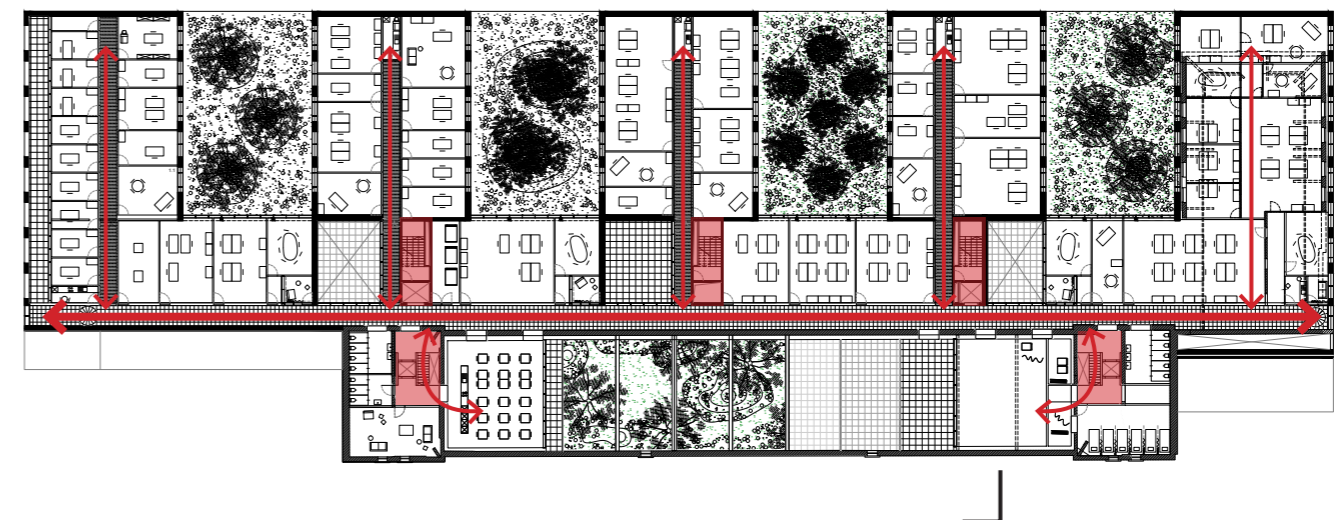
Les planchers préfabriqué TT contribuent à l'atmosphère de ces espace et rappellent l'ordre **tectonique** qui gouverne la stabilité de l'ensemble. Nous y prevoyons un système d'activation de la masse de béton pour la **climatisation**. Ce dispositif est doublé de convecteurs au sol pour faire l'appoint des pics de demande.

La materialité de ces espaces est **sobre**, tirant le meilleur parti du gros oeuvre et maximisant l'**inertie** thermique des surfaces. Dans cette logique, et au plus proche des attentes du cahier des charges, nous préférons un sol en **chappe** flotante (béton poli ou terrazzo) à un dispositif de plancher technique + moquette – qui pourrait éventuellement être préconisé dans les espaces de réunion de la petite bande. Nous prévoyons de grouper la distribution électrique et data dans des **tranchées**, via des floor-box qui courent le long des façades, à intervalle régulier des modules de fenêtre, toujours dans l'optique de garantir une **versatilité** totale dans l'aménagement des bureaux

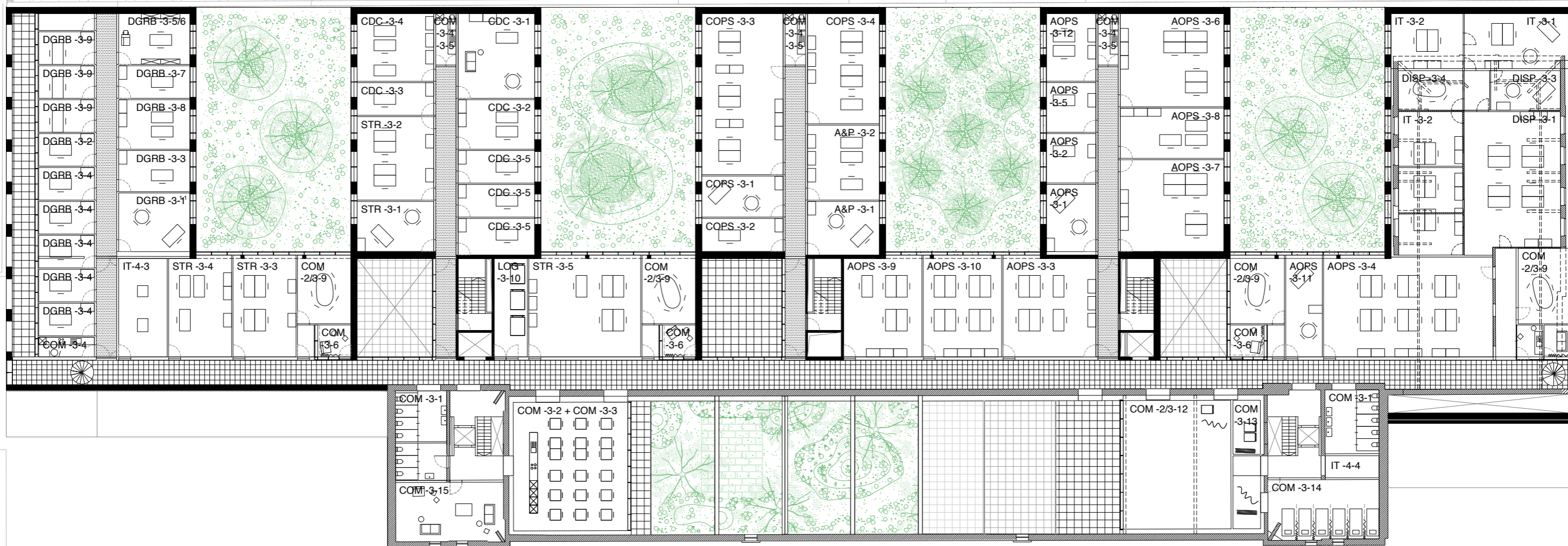


Une grande maison

- |                                 |  |
|---------------------------------|--|
| <b>1</b> atrium / jardin commun | <b>3c</b> - logistique                   |
| <b>2</b> rue intérieure         | <b>4</b> patios                          |
| <b>3</b> bande support:         | <b>5</b> départements                    |
| <b>3a</b> - stockage            | <b>6/6'</b> parkings service - personnel |
| <b>3b</b> - vestiaires          | <b>7</b> local technique                 |







GESTION DES RISQUES		
Direction DGRB	DGRB - 3 - 1	23,00 m <sup>2</sup>
Secrétariat Direction DGRB	DGRB - 3 - 2	10,00 m <sup>2</sup>
Chef de Service Enquête Interne	DGRB - 3 - 3	16,00 m <sup>2</sup>
Service Enquête Interne	DGRB - 3 - 4	50,00 m <sup>2</sup>
Copy Corner Service Enquête Interne	DGRB - 3 - 5	5,00 m <sup>2</sup>
Archives Service Enquête Interne	DGRB - 4 - 6	15,00 m <sup>2</sup>
Discipline	DGRB - 3 - 7	13,00 m <sup>2</sup>
Audit	DGRB - 3 - 8	19,00 m <sup>2</sup>
Local d'audition discrète	DGRB - 3 - 9	30,00 m <sup>2</sup>

ESPACES COMMUNS		
Toilettes	COM - 3 - 1	43,00 m <sup>2</sup>
Réfectoire	COM - 3 - 2	65,00 m <sup>2</sup>
Kitchenette	COM - 3 - 3	15,00 m <sup>2</sup>
Coffee Corner	COM - 3 - 4	12,00 m <sup>2</sup>
Copy Corner	COM - 3 - 5	12,00 m <sup>2</sup>
Local de réflexion	COM - 3 - 6	17,50 m <sup>2</sup>
Salle de réunion - Petite	COM - 2 / 3 - 9	80,00 m <sup>2</sup>
Espace d'entraînement polyvalent	COM - 3 - 12	76,00 m <sup>2</sup>
Rangement sport et dojo	COM - 3 - 13	16,00 m <sup>2</sup>
Chambres collectives	COM - 3 - 14	44,00 m <sup>2</sup>

STRATEGIE & COMMUNICATION		
Direction STR	STR - 3 - 1	21,00 m <sup>2</sup>
Projets & Analyses Stratégiques	STR - 3 - 2	35,00 m <sup>2</sup>
Communication STR	STR - 3 - 3	35,00 m <sup>2</sup>
Prévention	STR - 3 - 4	34,00 m <sup>2</sup>
Stratégie Trafic	STR - 3 - 5	62,00 m <sup>2</sup>

CHEF DE CORPS		
Chef de Corps	CDC - 3 - 1	35,00 m <sup>2</sup>
Secrétariat zonal	CDC - 3 - 2	21,00 m <sup>2</sup>
Traduction	CDC - 3 - 3	14,00 m <sup>2</sup>
Service Interne de Prévention et de Protection au Travail	CDC - 3 - 4	28,00 m <sup>2</sup>
Cellule Psychologique	CDC - 3 - 5	43,00 m <sup>2</sup>

COORDINATION OPERATIONNELLE		
Direction COPS	COPS - 3 - 1	18,00 m <sup>2</sup>
Chef Service de Coordination Opérationnel	COPS - 3 - 2	15,00 m <sup>2</sup>
Service de Coordination Opérationnel	COPS - 3 - 3	71,00 m <sup>2</sup>
Carrefour d'Information Zonal	COPS - 3 - 4	45,00 m <sup>2</sup>

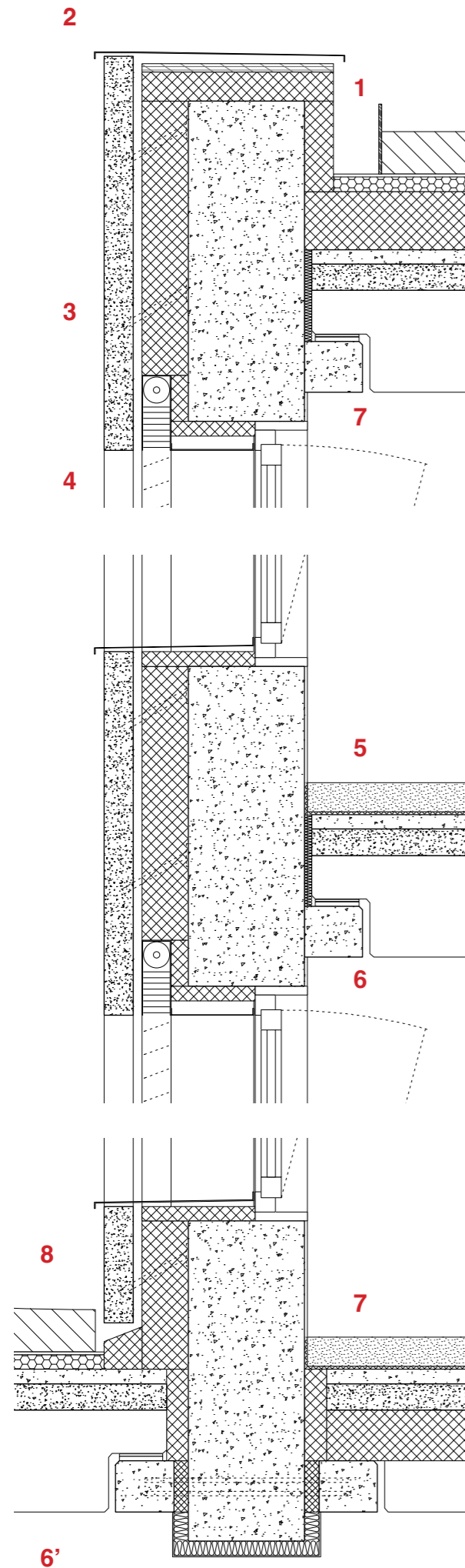
ACCUEIL & PROXIMITE		
Direction A&P	A&P - 3 - 1	21,00 m <sup>2</sup>
Coordination A&P	A&P - 3 - 2	29,00 m <sup>2</sup>
APPUI OPERATIONNEL		
Direction AOPS	AOPS - 3 - 1	18,00 m <sup>2</sup>
Gestion dossiers	AOPS - 3 - 2	13,00 m <sup>2</sup>
Gestion Administrative	AOPS - 3 - 3	50,00 m <sup>2</sup>
Cellule d'Orientatoin des Dossiers	AOPS - 3 - 4	94,00 m <sup>2</sup>
Chef Enquête Policière d'Office	AOPS - 3 - 5	13,00 m <sup>2</sup>
Enquête Policière d'Office	AOPS - 3 - 6	53,00 m <sup>2</sup>
Appui technique	AOPS - 3 - 7	52,00 m <sup>2</sup>
Service d'Assistance Policière aux Victimes	AOPS - 3 - 8	28,00 m <sup>2</sup>
Coordination AOPS	AOPS - 3 - 9	43,00 m <sup>2</sup>
Brigade Cycliste	AOPS - 3 - 10	43,00 m <sup>2</sup>
Chef Brigade Cycliste	AOPS - 3 - 11	20,00 m <sup>2</sup>
Responsable canin	AOPS - 3 - 12	18,00 m <sup>2</sup>

DISPATCHING ZONAL		
Dispatching Zonal	DISP - 3 - 1	
Dispatching Zonal - Kitchenette	DISP - 3 - 2	
Dispatching Zonal - Chef	DISP - 3 - 3	
Dispatching Zonal - Centre de Crise	DISP - 3 - 4	
Dispatching Zonal - CCTV	DISP - 3 - 5	

INFORMATIQUE		
Chef IT	IT - 3 - 1	
Service IT	IT - 3 - 2	
Relai IT	IT - 4 - 4	



# Un bâtiment pérenne



## 1 Toiture drainante:

- substrat
- couche filtrante
- couche drainante
- protection anti-racine
- étanchéité
- isolation thermique
- pare-vapeur
- plancher TTP + CCA

## 2 Profil de rive en aluminium

## 3 Façade:

- élément de parement en béton préfabriqué
- vide ventilé
- isolation thermique
- voile structurel (type vierendeel) in situ
- plafonnage

## 4 Fenêtre:

- caisson de store aluminium
- menuiseries de fenêtre en aluminium
- tablette aluminium

## 5 Plancher bureaux:

- chappe de finition
- séparation acoustique
- plancher TTP + CCA

## 6 Console in-situ pour le support des planchers TTP

## 6' \* sur appui isolant

## 7 Plancher bureaux s/ parking:

- chappe de finition
- séparation acoustique
- plancher TTP
- isolation thermique

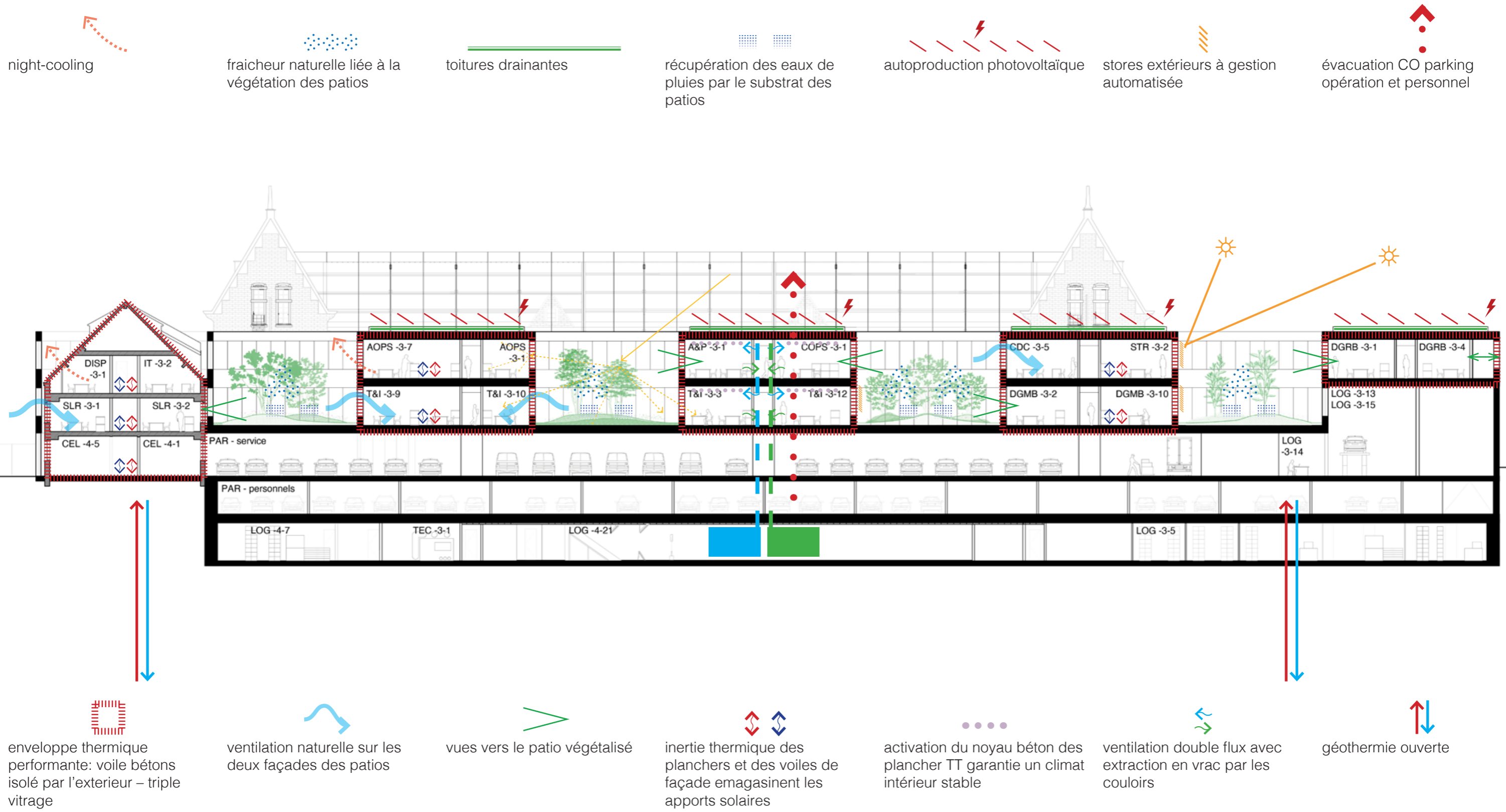
## 8 Jardin:

- substrat
- couche filtrante
- couche drainante
- protection anti-racine
- étanchéité
- plancher TTP





# Une infrastructure durable



night-cooling

fraicheur naturelle liée à la végétation des patios

toitures drainantes

récupération des eaux de pluies par le substrat des patios

autoproduction photovoltaïque

stores extérieurs à gestion automatisée

évacuation CO parking opération et personnel

enveloppe thermique performante: voile bétons isolé par l'extérieur – triple vitrage

ventilation naturelle sur les deux façades des patios

vues vers le patio végétalisé

inertie thermique des planchers et des voiles de façade emagasinent les apports solaires

activation du noyau béton des plancher TT garantie un climat intérieur stable

ventilation double flux avec extraction en vrac par les couloirs

géothermie ouverte



